

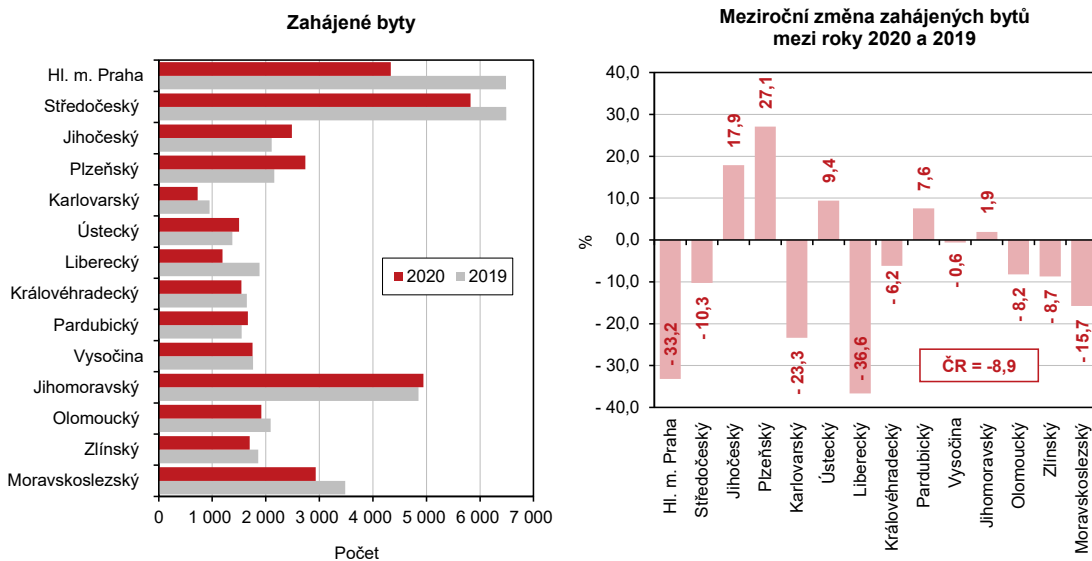
KOMENTÁŘ

22. 2. 2021

Bytová výstavba v Ústeckém kraji v roce 2020 (předběžné výsledky)

Počet zahájených bytů v průběhu roku 2020 v Ústeckém kraji meziročně vzrostl téměř o 9,4 %. Naproti tomu dokončeno bylo o 12,8 % bytů méně než v roce 2019.

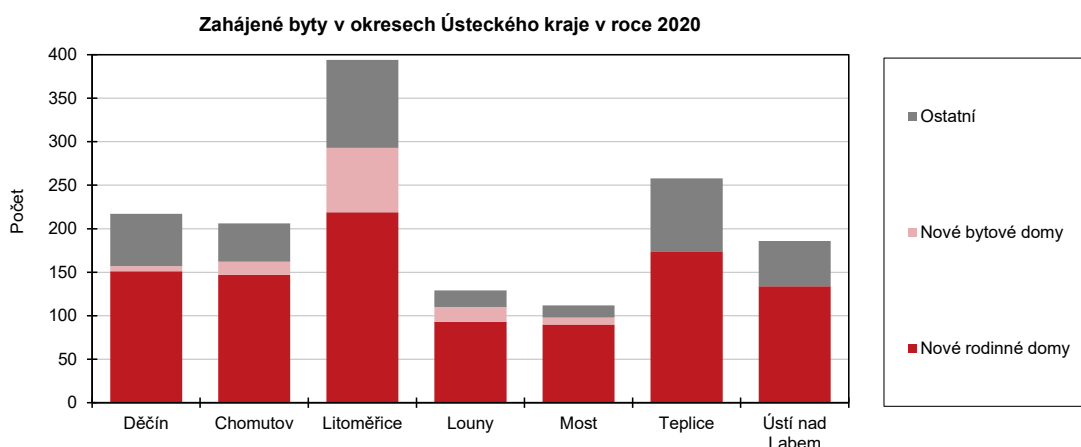
V průběhu roku 2020 byla v Ústeckém kraji **zahájena výstavba** celkem **1 502 bytů**, v porovnání s rokem 2019 to znamenalo **nárůst** o 129 bytů, tj. **o 9,4 %**. V České republice bylo zahájeno celkem 35 253 bytů, tj. o 8,9 % méně než v roce 2019. Kraj se na republikovém počtu bytů podílel 4,3 %. K meziročnímu nárůstu došlo ještě v dalších 4 krajích - Jihočeském, Plzeňském, Pardubickém a Jihomoravském. Největší nárůst vykázaly v Plzeňském kraji, následoval Jihočeský a Ústecký kraj.



Na celkovém počtu zahájených bytů v kraji se z více než třech čtvrtin (75,8 %) podílela nová výstavba, zbývajících 24,2 % připadalo na změny již dokončených staveb, při kterých vznikají nové byty. Výrazná **převaha nové výstavby** je patrná ve všech krajích, nejvíce v Plzeňském kraji (90,9 %). Ústecký kraj se svým podílem řadil na druhou nejnižší příčku za Jihočeským krajem, ale byl jedním ze sedmi krajů (Plzeňský, Karlovarský, Královéhradecký, Pardubický, Olomoucký a Zlínský), kde došlo k meziročnímu nárůstu podílu nové výstavby. V Ústeckém kraji představoval růst 8,2 procentních bodů (p. b.) a byl druhý nejvyšší (po Karlovarském kraji) ze všech sedmi krajů. Do republikového průměru (83,1 %), který zaznamenal meziroční pokles o 2,0 p. b., chybělo Ústeckému kraji 7,3 p. b.

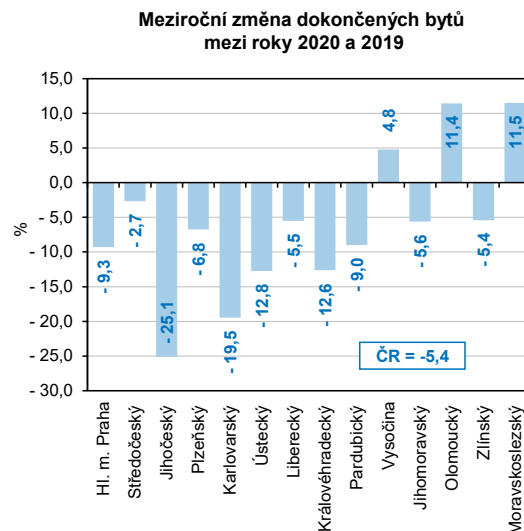
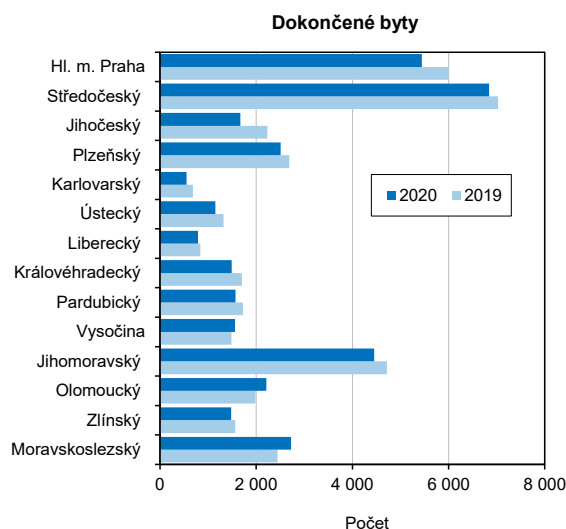
KOMENTÁŘ

Výstavba bytů zahájená v loňském roce byla v Ústeckém kraji z **67,1 %** prováděna **v rodinných domech**, jednalo se o 1 008 bytů, proti předchozímu roku jejich počet vzrostl o 130, tj. o 14,8 %. Z celkového počtu zahájené výstavby bytů v rodinných domech v kraji bude 21,7 % uskutečněno v okrese Litoměřice, v ostatních okresech se podíl pohyboval mezi 8,9 v okrese Most až 17,3 % v okrese Teplice. V uplynulém roce byla v kraji zahájena výstavba 120 nových bytů **v bytových domech**, to představovalo více než trojnásobek skutečnosti roku 2019. Na tomto počtu se z 61,7 % podílel okres Litoměřice, 14,2 % okres Louny a 12,5 % okres Chomutov, 6,7 % okres Most a 5,0 % okres Děčín. V ostatních okresech kraje nebyla započata žádná výstavba bytů v novém bytovém domě. **V nebytových budovách** bude postaveno 93 bytů (6,2 % ze zahájené výstavby), což představuje pouze 65,5 % skutečnosti 2019. Nejvyšší podíl těchto bytů bude postaven v okresech Chomutov (28,0 %), Teplice (24,7 %) a Děčín (23,7 %), v ostatních okresech se podíl pohyboval od 3,2 % v okrese Most po 9,7 % v okrese Litoměřice.



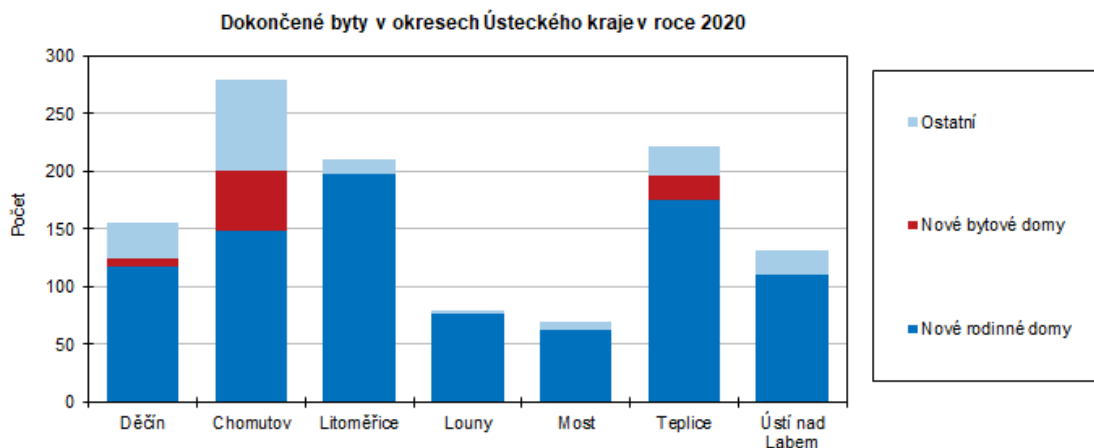
V roce 2020 bylo v kraji **zkolaudováno** celkem **1 149 nových bytů** (podíl 3,3 % na republikovém úhrnu 34 433 bytů). Oproti předchozímu roku bylo dokončeno **o 12,8 %** (o 168 bytů) **méně**. Meziročně méně bytů bylo realizováno ve většině krajů s výjimkou Vysočiny, Olomouckého a Moravskoslezského kraje. Pokles v Ústeckém kraji byl třetí nejvyšší.

KOMENTÁŘ



V přepočtu na tisíc obyvatel bylo v Ústeckém kraji v roce 2020 **dokončeno 1,4 bytu**, což představovalo **nejnižší hodnotu mezi kraji**. Nejvíce bytů na tisíc obyvatel (4,9) bylo zkolaudováno ve Středočeském kraji, více než 4 byty byly dostaveny v Praze a v Plzeňském kraji.

Ve struktuře dokončených bytů **převažovaly** téměř ve všech krajích **byty v rodinných domech** s výjimkou hlavního města Prahy, kde se na počtu dokončených bytů podílely jen 12,7 %, převažující podíl (81,5 %) tam byl realizován v bytových domech. V Ústeckém kraji představoval v roce 2020 podíl nových bytů v rodinných domech 77,3 % a byl nejvyšší mezi kraji. Celkem bylo v rodinných domech v kraji dokončeno 888 bytů a jejich počet meziročně vzrostl o 48 bytů (o 5,7 %). Podíl v jednotlivých okresech Ústeckého kraje se pohyboval od 7,1 % v okrese Most po 22,3 % v okrese Litoměřice.



KOMENTÁŘ

Během roku 2020 bylo **v bytových domech** v Ústeckém kraji dokončeno celkem 80 bytů, což bylo o 42 bytů (o 34,4 %) méně než v roce 2019. Z celkového počtu bylo 65,0 % realizováno v okrese Chomutov, 26,2 % v okrese Teplice a 8,8 % v okrese Děčín. V ostatních okresech se v loňském roce v bytových domech nedokončil žádný byt. **V nebytových budovách** bylo v uplynulém roce postaveno 20 bytů (1,7 % z celkového počtu dokončených bytů), tj. o 31 bytů (o 60,8 %) méně než v roce 2019. Z regionálního pohledu bylo 40 % realizováno v okrese Děčín, po 20ti procentech v okresech Teplice a Ústí nad Labem a po 10ti procentech v okresech Chomutov a Litoměřice. Žádné byty tohoto typu nebyly dokončeny v okresech Louny a Most.

Více informací o bytové výstavbě najdete v [časových řadách](#).

Kontakt:

Růžena Funková
Krajská správa ČSÚ v Ústí nad Labem
Tel.: 605 452 027
E-mail: ruzena.funkova.czso.cz