

## KOMENTÁŘ

18. 2. 2021

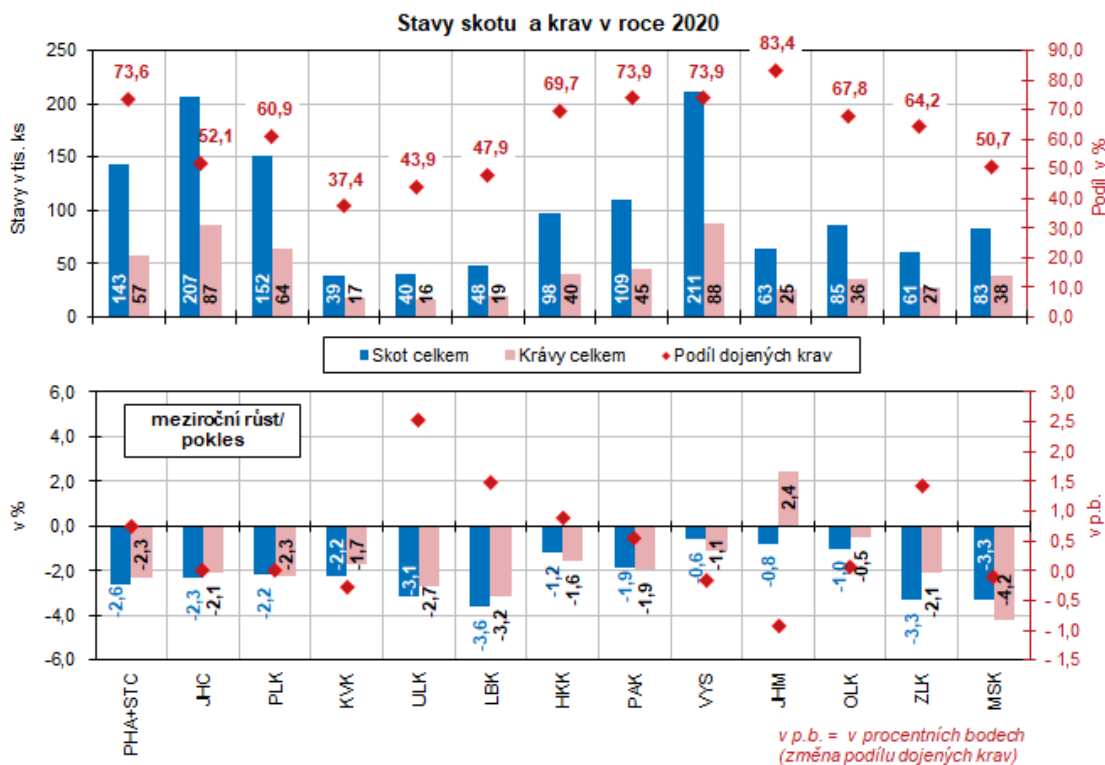
### Chov skotu v Ústeckém kraji v roce 2020

Celkový počet kusů chovaného skotu v Ústeckém kraji se podle stavů ke konci loňského roku meziročně snížil, což bylo ovlivněno poklesem stavů většiny věkových kategorií s výjimkou telat do 6 měsíců a dojených krav. Produkce mléka v kraji vlivem vyšších stavů krav s tržní produkcí mléka a vyšší dojivosti vzrostla. Tržnost mléka dosáhla 95,7 % a byla mírně nižší než v roce 2019. Za uplynulý rok poklesl počet narozených telat, vzrostl počet uhynulých telat do 3 měsíců stáří. Na 100 krav bylo v roce 2020 odchováno zhruba o jedno tele méně než v předchozím roce, celkem tedy 86 telat. Meziročně poklesla výroba jatečného skotu i průměrná živá hmotnost porážených zvířat.

Ústečtí zemědělci chovali ke konci roku 2020 celkem **40 124 kusů skotu**, v porovnání s rokem 2019 stavy poklesly o 1 298 kusů (o 3,1 %). Stavy skotu v kraji byly v mezikrajovém srovnání druhé nejnižší (po Karlovarském kraji). K meziročnímu poklesu došlo ve všech krajích, z toho v Ústeckém kraji byl relativně čtvrtý nejvyšší. Na celkových stavech skotu České republiky se kraj podílel 3,0 %. Nejpočetnější chovy skotu měli v Kraji Vysočina a v Jihočeském kraji, na republikovém úhrnu se každý z těchto krajů podílel více než 15 %.

**Chovy krav** se na celkových stavech skotu v Ústeckém kraji podílely více než dvěma pětinami (40,6 %), tento podíl byl v mezikrajovém srovnání pátý nejnižší po Jihomoravském kraji, po Praze společně se Středočeským krajem, po Královéhradeckém a po Libereckém kraji. Nejvyšší podíl krav mají chovy v Moravskoslezském, Karlovarském a Zlínském kraji (45,9 %, 44,6 % a 44,5 %). V roce 2020 bylo v Ústeckém kraji chováno **16 293 krav**, jejich stavy meziročně poklesly o 455 kusů, tj. o 2,7 %. K poklesu došlo ve většině krajů s výjimkou Jihomoravského kraje. Pokles stavů v Ústeckém kraji byl relativně třetí nejvyšší po Moravskoslezském a Libereckém kraji. Podíl dojených krav ve prospěch ostatních krav se dlouhodobě snižuje ve většině krajů. V roce 2020 však došlo ve většině krajů k mírnému nárůstu. V Ústeckém kraji zaujímal vloni podíl dojených krav 43,9 % a proti předchozímu roku vzrostl o 2,5 p. b. Meziroční pokles podílu dojených krav zaznamenali pouze v Karlovarském kraji, na Vysočině, v Jihomoravském a Moravskoslezském kraji. Podíl dojených krav v Ústeckém kraji je od roku 2009 v mezikrajovém srovnání druhý nejnižší po Karlovarském kraji. Nejvyšší podíl dojených krav na celkovém počtu krav je dlouhodobě v Jihomoravském kraji (83,4 % v loňském roce), republikový úhrn dosahoval 63,8 %.

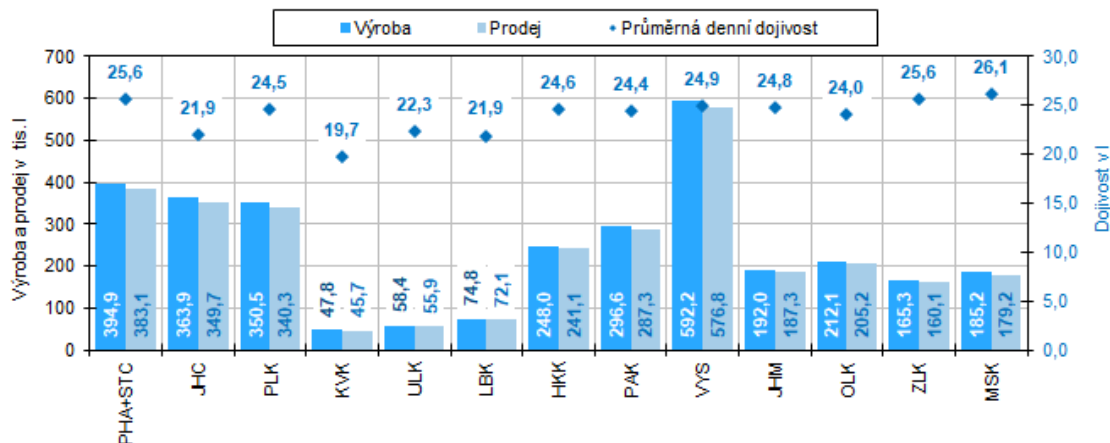
## KOMENTÁŘ



**Produkce mléka** v Ústeckém kraji dosáhla v loňském roce **58 356 tisíc litrů** a byla proti roku 2019 vyšší o 3 427 tis. litrů (o 6,2 %). K nárůstu výroby mléka došlo ve všech krajích. Na celorepublikové výrobě mléka se Ústecký kraj podílel 1,8 %, což byl druhý nejnižší podíl po Karlovarském kraji. Naproti tomu nejvyšší podíl (18,6 %) dosahoval Kraj Vysočina. Z vyprodukovaného množství mléka bylo v roce 2020 v kraji **prodáno 55 854 tis. litrů** (meziroční nárůst o 3 139 tis. litrů, o 6,0 %), **tržnost mléka** v kraji tak dosáhla **95,7 %** a byla o 0,3 p. b. nižší než v předchozím roce. Z vyrobeného mléka bylo v republice prodáno v průměru 96,9 %, tj. o 1,2 p. b. více než v Ústeckém kraji. Tržnost mléka v kraji byla druhá nejnižší v České republice po Karlovarském kraji.

## KOMENTÁŘ

Výroba a prodej mléka a průměrná denní dojivost v roce 2020

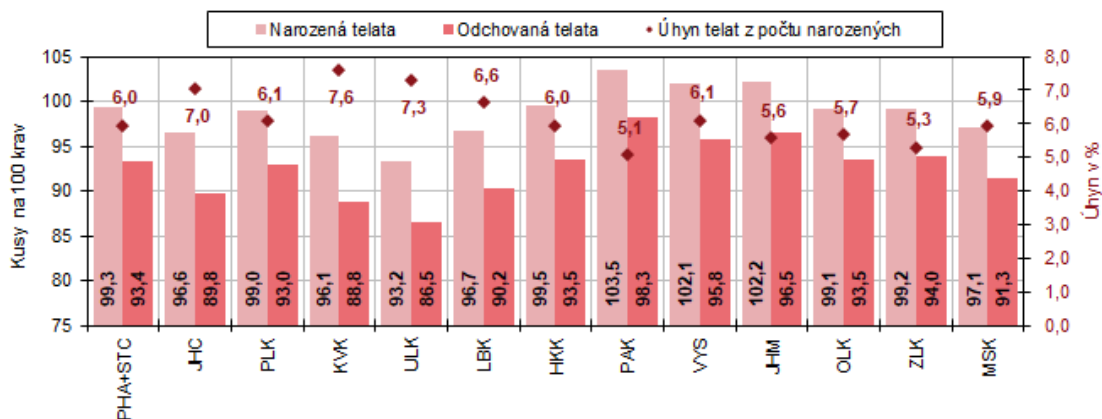


**Průměrná denní dojivost** jedné krávy v Ústeckém kraji meziročně vzrostla o 0,93 litru (o 4,4 %) a dosahovala 22,30 litrů. V mezikrajovém srovnání byla tato hodnota čtvrtá nejnižší po Karlovarském, Libereckém a Jihočeském kraji. Proti průměru ČR byla dojivost v kraji nižší o 2 litry. Nejvyšší nádoj v průměru na 1 krávu za den vykazovali v Moravskoslezském kraji (26,10 litru), více než 25 litrů nadojila v průměru 1 kráva za den ve Zlínském kraji a v Praze + Středočeském kraji (posuzováno společně).

V roce 2020 se ústeckým chovatelům skotu **narodilo 15 476 telat**, v porovnání s předchozím rokem to bylo o 443 telat méně, tj. o 2,8 %, jednalo se o nejnižší počty v porovnání s ostatními kraji. Na celorepublikovém úhrnu narozených telat se kraj podílel 2,8 %, tento podíl byl rovněž nejnižší mezi kraji. V přepočtu **na 100 krav se v kraji narodilo 93,2 telat**, to je o 0,3 telat méně než v předchozím roce. Do 3 měsíců od narození uhynulo 1 126 kusů, proti roku 2019 se jednalo o nárůst úhynů o 73 telat, tj. o 6,9 %. Procento uhynulých telat z počtu narozených v kraji se v roce 2020 zvýšilo a dosáhlo 7,3 % proti 6,6 % v předchozím roce. V mezikrajovém porovnání se hodnota tohoto ukazatele pohybovala od 5,1 % ve Zlínském kraji do 7,6 % v Karlovarském kraji. Ústecká hodnota zaujímala mezi kraji druhou nejhorší pozici. Počet **odchovaných telat na 100 krav** byl v roce 2020 nižší než v roce 2019, celkem bylo v kraji odchováno **86,5 telat** na 100 krav proti 87,4 v roce předchozím. Touto hodnotou zaujímal kraj nejnižší příčku mezi kraji. Nejvyšší počet telat na 100 krav odchovali v Pardubickém kraji (98,3 kusů). Republikový průměr odchovu telat na 100 krav činil 93,1 telat a byl o 6,7 kusu vyšší než v Ústeckém kraji.

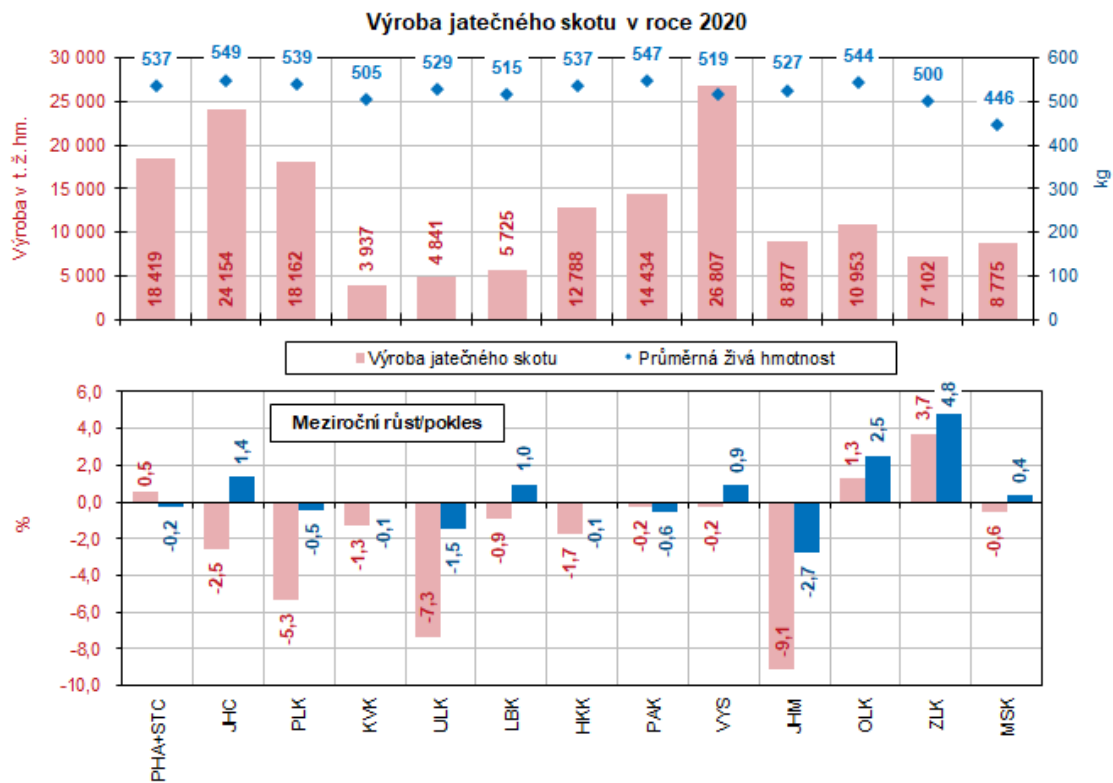
## KOMENTÁŘ

Narozená a odchovaná telata na 100 krav a úhyn telat z počtu narozených v roce 2020



V Ústeckém kraji bylo v roce 2020 **vyrobeno** celkem **4 841 tun jatečného skotu** v živé hmotnosti, proti skutečnosti předchozího roku to znamenalo pokles o 383 tun, tj. o 7,3 %. Na republikové produkci skotu se kraj podílel 2,9 %, tento podíl byl po Karlovarském kraji nejnižší mezi kraji. Nejvíce se na produkci ČR podíleli zemědělci v Kraji Vysočina a v Jihočeském kraji, kde vyprodukovali 16,2, resp. 14,6 % celorepublikového objemu jatečného skotu. Průměrná živá hmotnost jednoho kusu jatečného skotu dosahovala v Ústeckém kraji 528,6 kg a v porovnání s ostatními kraji zaujímala středovou pozici. Skot s nejvyšší hmotností produkovali v Jihočeském kraji (549,4 kg), s nejnižší hmotností v Moravskoslezském kraji (446,1 kg).

## KOMENTÁŘ



Podrobnější informace naleznete v publikaci: [Chov skotu - 2. pololetí 2020](#)

**Kontakt:**

Růžena Funková  
Krajská správa ČSÚ v Ústí nad Labem  
Tel.: 605 452 027  
E-mail: ruzena.funkova@czso.cz