

KOMENTÁŘ

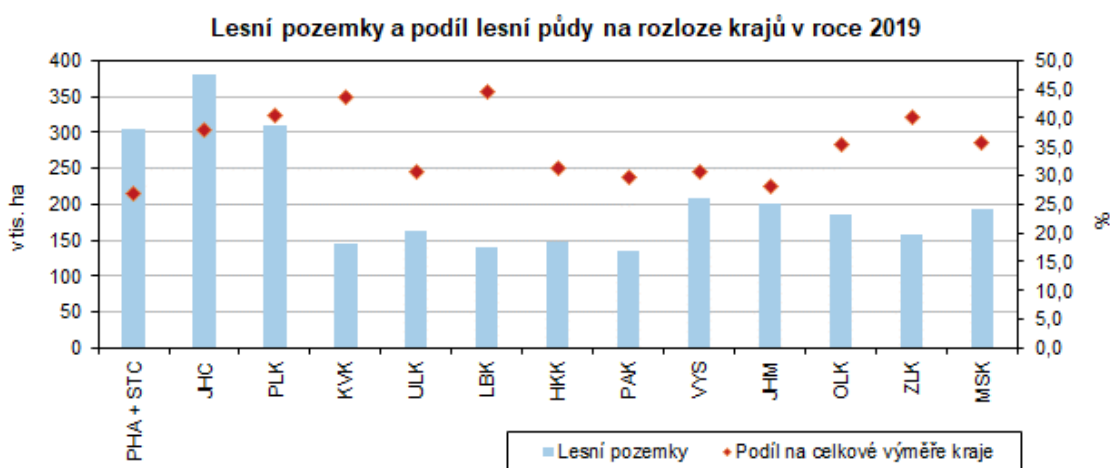
26. listopadu 2020

Lesnictví v Ústeckém kraji v roce 2019

Těžba dřeva v Ústeckém kraji vloni dosáhla nejvyššího objemu za posledních deset let, a to především z důvodu nahodilé těžby, jejíž podíl na celkovém objemu vytěženého dřeva v kraji v loňském roce vzrostl na téměř 90 %. K zalesňování byly nejvíce využity smrky a buky, více než 60 % zalesňovaných ploch bylo zalesněno jehličnany. Škody způsobené zvěří byly nejvyšší v celé ČR.

V Ústeckém kraji bylo k 31. 12. 2019 celkem 163 851 hektarů lesních pozemků, na celkovém množství lesních pozemků v ČR se kraj podílel 6,1 %. Celková rozloha lesních pozemků v posledních letech roste, v roce 2019 byl v našem kraji zaznamenán nárůst o 304 ha, v mezikrajovém srovnání byl tento nárůst třetí nejvyšší. Výměra lesních pozemků rostla v loňském roce téměř ve všech krajích s výjimkou Kraje Vysočina, kde zaznamenali pokles o 25 ha.

Lesní pozemky tvořily v roce 2019 v Ústeckém kraji 30,7 % celkové výměry kraje, což je pátý nejnižší podíl v ČR. Krajem s nejvyšším podílem lesních pozemků byl Liberecký kraj (44,6 %), nejmenší podíl lesních pozemků má Středočeský kraj společně s hl. m. Prahou (26,7 %).



V roce 2019 se v Ústeckém kraji vytěžilo 827 371 m³ dřeva, na celkové těžbě ČR se kraj podílel 2,5 %. Nejvíce dřeva se vytěžilo na Vysočině, a to 7 780 tis. m³, nejméně v Karlovarském kraji 774 tis. m³. Většinu z vytěženého dřeva tvoří jehličnaté dřeviny (nejvíce smrk), jejichž podíl na vytěženém dřevě se posledních 10 letech celorepublikově pohybuje okolo 90 %.

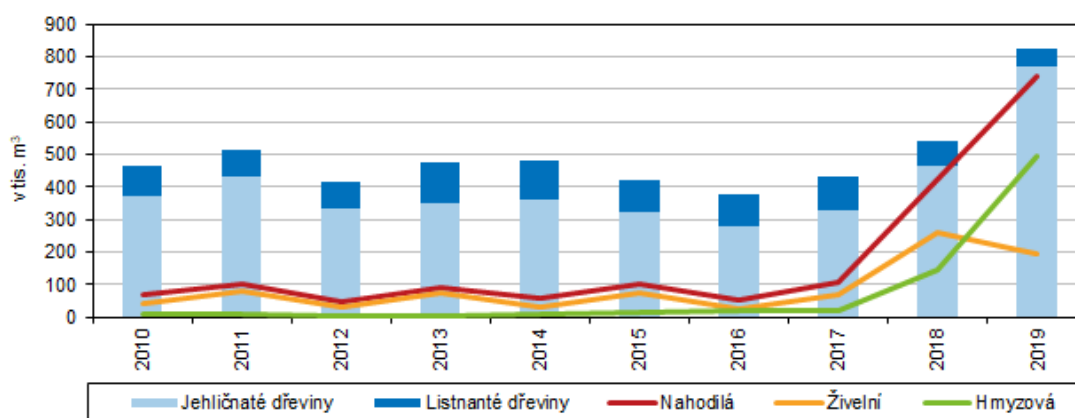
KOMENTÁŘ

V loňském roce dosáhl v našem kraji podíl vytěžených jehličnanů na celkové těžbě hodnoty 93,3 %, což je nejvyšší hodnota za posledních 10 let. Nejvíce byl v těžbě zastoupen smrk (85,5 %). Z dalších druhů byla těžena např. borovice (3,3 %), dub (1,1 %) a buk (1,8 %).

Na celkové těžbě se v posledních letech podílí nejvíce **těžba nahodilá** (nahodilé těžby a kalamity všeho druhu (abiotické a biotické příčiny), vč. těžby souší, ojedinělých polomů, vývrátů, veškerých lapákových hmot položených za účelem zachycení kůrovců a těžba jedinců, ve kterých zimuje škodlivý hmyz), která v loňském roce dosáhla celorepublikově podílu 95,0 %.

Objem vytěženého dřeva v Ústeckém kraji od roku 2017 roste, přičemž v porovnání s rokem 2017 se těžba v roce 2019 téměř zdvojnásobila (ze 431 tis. m³ v roce 2017 na 827 tis. m³ v roce 2019). Meziroční nárůst těžby v roce 2019 činil téměř 287 tis. m³. Důvodem je nárůst nahodilé těžby v posledních letech. Zatímco v období let 2010–2017 se v Ústeckém kraji podíl nahodilé těžby na celkové těžbě pohyboval do 25 %, v roce 2018 byl zaznamenán v našem kraji významný nárůst tohoto druhu těžby, a to na 78,3 % z celového objemu těžného dřeva. V loňském roce pak nahodilá těžba vzrostla na 89,5 % všeho vytěženého dřeva. V roce 2019 převládala v nahodilé těžbě těžba hmyzová (66,7 %), v roce 2018 to byla těžba živelní (61,4 %).

Těžba v Ústeckém kraji



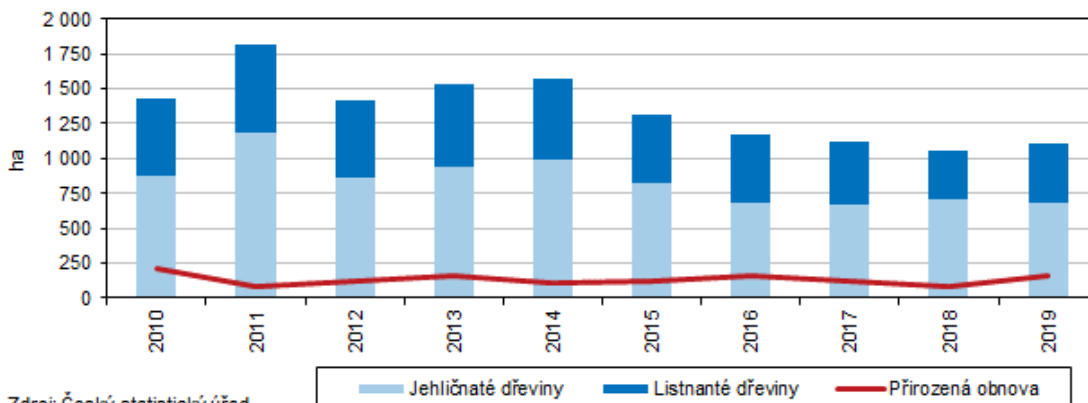
Zdroj: Český statistický úřad

V loňském roce bylo v Ústeckém kraji zalesněno (umělé zalesnění sítí a sadbou) 1 111 hektarů, kraj se tak podílel na celkové zalesněné ploše ČR 3,9 %. Zalesňováno bylo převážně jehličnany, plochy zalesněné těmito dřevinami tvořily 61,2 % (celorepublikově 48,7 %). V mezikrajovém srovnání patří Ústecký kraj na třetí místo co do podílu ploch osázenými jehličnany. Více ploch jehličnany osázel pouze Plzeňský a Jihočeský kraj (66,8 resp. 62,0 %). Naopak v Moravskoslezském kraji se vloni nejvíce ploch zalesnilo listnatými dřevinami, a to 68,6 %.

KOMENTÁŘ

Při zalesňování jehličnany byly v loňském roce v našem kraji využity nejvíce smrky (54,0 % zalesněných ploch) a buky (26,3 %). 6,1 % ploch bylo zalesněno duby a 3,7 % ploch bylo zalesněno borovicí. V loňském roce rovněž došlo na 155 hektarech k přirozené obnově lesa.

Zalesňování a přirozená obnova lesa v Ústeckém kraji

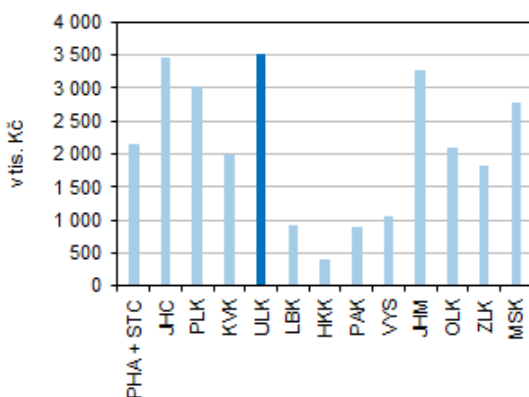


Zdroj: Český statistický úřad

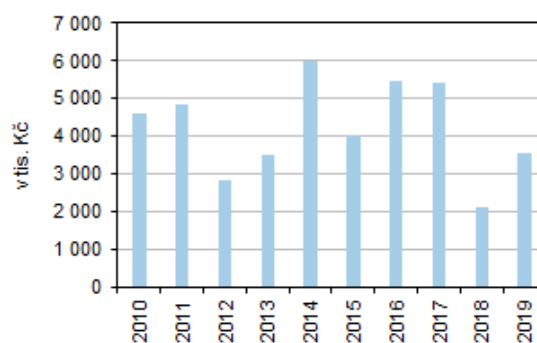
V loňském roce rovněž byly v Ústeckém kraji provedeny prořezávky na 1 668 hektarech a probírky 736 hektarech. Chemicky ošetřeno bylo 2 456 hektarů, což je největší chemicky ošetřená plocha za posledních 10 let (1,5 % lesní půdy kraje), oproti předchozímu roku došlo k nárůstu ošetřených ploch o 74,8 %.

Meziročně rovněž vzrostla škoda způsobená zvěří. Zatímco v roce 2018 zvěř způsobila škodu 2,1 mil Kč, v loňském roce dosáhla způsobená škoda hodnoty 3,5 mil. Kč, tj. nárůst o 1,4 mil. Kč (65,9 %). Nárůst škod způsobené zvěří zaznamenali ve většině krajů ČR (vyjma Jihočeského, Pardubického, Moravskoslezského a kraje Vysočina). Škoda způsobená zvěří v Ústeckém kraji byla nejvyšší ze všech krajů a tvořila 12,9 % všech škod způsobených v ČR (27,4 mil. Kč).

Škody zvěří



Škody zvěří v Ústeckém kraji



Zdroj: Český statistický úřad

KOMENTÁŘ

Další aktuální údaje o lesnictví naleznete na stránkách ČSÚ v publikaci [Lesnictví](#)

Kontakt:

Bc. Iva Princová
Krajská správa ČSÚ v Ústí nad Labem
email: infoservisul@czso.cz
tel.: 472 706 106