

## KOMENTÁŘ

10. února 2020

### Nezaměstnanost v Ústeckém kraji v lednu 2020

Podíl nezaměstnaných v Ústeckém kraji v lednu letošního roku meziměsíčně vzrostl o 0,39 procentního bodu (p. b.) na hodnotu 4,29 %. Nezaměstnanost mužů vzrostla o 0,43 p. b. na hodnotu 3,84 %, nezaměstnanost žen vzrostla o 0,34 p. b. na hodnotu 4,76 %. Nárůst nezaměstnanosti byl zaznamenán ve všech okresech Ústeckého kraje.

K 31. 1. 2020 dosáhl podíl nezaměstnaných v Ústeckém kraji hodnoty 4,29 %, což je o 0,39 p. b. více než na konci prosince 2019. V porovnání s lednem loňského roku nezaměstnanost v lednu letošního roku v kraji poklesla o 0,45 p. b. V případě žen nezaměstnanost vzrostla o 0,34 p. b. a dosáhla hodnoty 4,76 %, v případě mužů podíl nezaměstnaných vzrostl na hodnotu 3,84 % (růst o 0,43 p. b.). Nezaměstnanost žen v Ústeckém kraji je stále nejvyšší z celé ČR.

#### Neumístění uchazeči o zaměstnání a volná pracovní místa k 31. lednu 2020

Zdroj: Ministerstvo práce a sociálních věcí, evidence úřadů práce

	Evidovaní uchazeči o zaměstnání		Volná pracovní místa hlášená úřadům práce	Uchazeči na 1 volné pracovní místo	Podíl nezaměstnaných osob (v %) <sup>1)</sup>		
	celkem	z toho dosažitelní ve věku 15-64 let			celkem	ženy	muži
Česká republika	230 022	210 109	341 391	0,67	3,07	3,03	3,11
Ústecký kraj	24 717	22 650	14 767	1,67	4,29	4,76	3,84
v tom okresy:							
Děčín	4 117	3 789	1 383	2,98	4,65	4,97	4,34
Chomutov	4 663	4 400	4 627	1,01	5,34	6,14	4,59
Litoměřice	2 583	2 359	1 299	1,99	3,10	3,36	2,85
Louny	3 083	2 730	1 910	1,61	4,90	5,40	4,42
Most	3 945	3 654	1 912	2,06	4,99	5,96	4,10
Teplice	2 695	2 454	2 337	1,15	2,93	3,23	2,66
Ústí nad Labem	3 631	3 264	1 299	2,80	4,30	4,51	4,10

<sup>1)</sup> podíl nezaměstnaných osob = počet dosažitelných uchazečů o zaměstnání ve věku 15-64 let / počet obyvatel ve věku 15-64 let v %

**Meziměsíčně se podíl nezaměstnaných s větší či menší intenzitou zvýšil ve všech okresech Ústeckého kraje.** V meziokresním srovnání nezaměstnanosti se v lednu 2020 pět okresů Ústeckého kraje opět umístilo mezi posledními místy (67. pozice a dále – ze 77 pozic). Z pohledu Ústeckého kraje se meziměsíčně změnilo umístění tří okresů. Okres Teplice a Chomutov si shodně pohoršily o jednu příčku a umístily se tak na 40. resp. 73. místě, okres Litoměřice si o jednu příčku polepšil, když se umístil na 47. pozici. Okres Teplice dosáhl svým umístěním na 40. místě nejlepšího umístění v žebříčku. V lednu 2020 se nezaměstnanost více

## KOMENTÁŘ

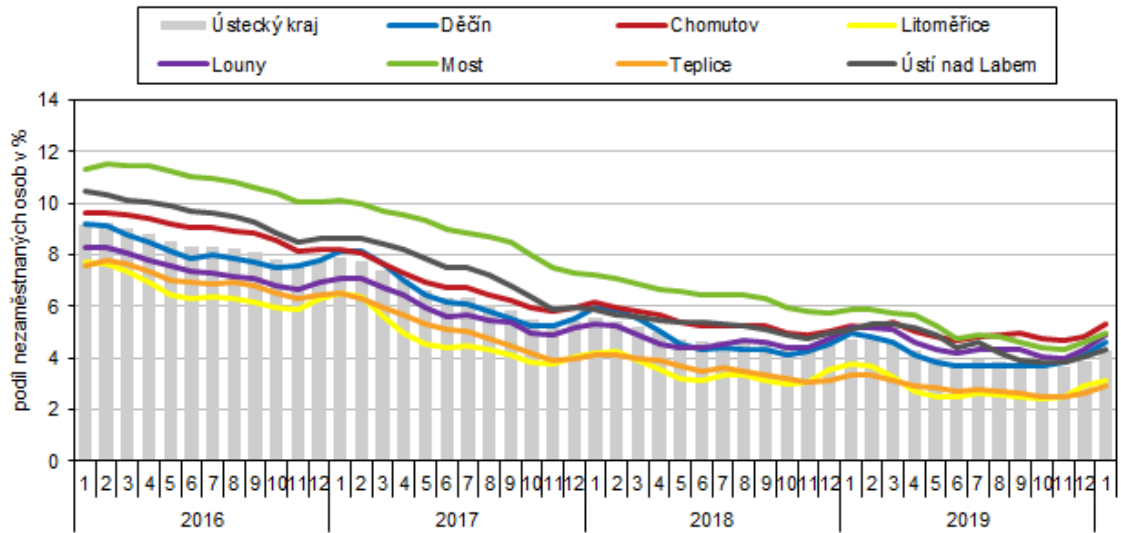
či méně zvýšila napříč všemi okresy České republiky. Nejnižší nezaměstnanost byla vykázána opět v okrese Praha-východ (1,19 %), nejvyšší opět v okrese Karviná (6,94 %). Nejvýraznější nárůst nezaměstnanosti zaznamenali v okrese Znojmo, a to o 0,77 p. b.

Meziměsíčně vzrostla nezaměstnanost ve všech krajích ČR, nejvíce pak v našem kraji (+0,39 p. b.), a v Jihočeském kraji (+0,35 p. b.). Nejmenší nárůst nezaměstnanosti byl zaznamenán v hlavním městě Praze, a to o 0,05 p. b. V rámci srovnání krajů patří Ústeckému kraji nadále předposlední příčka hned za Moravskoslezským krajem (4,63 % podíl nezaměstnaných). Nejlepší hodnoty podílu nezaměstnaných bylo dosaženo v hlavním městě Praze (1,94 %), kde bylo rovněž dosaženo nejnižší nezaměstnanosti mužů i žen, a to 1,85 % resp. 2,04 %. Naopak nejvyšší nezaměstnanost žen byla zjištěna opět v Ústeckém kraji (4,76 %), v případě mužů opět v Moravskoslezském kraji (4,91 %).

K 31. lednu 2020 registrovaly úřady práce na území Ústeckého kraje celkem 24 717 neumístěných uchazečů o zaměstnání, přičemž dosažitelných uchazečů ve věku 15-64 let, kteří mohli bezprostředně nastoupit do zaměstnání při nabídce vhodného pracovního místa, bylo 22 650 (92 % evidovaných uchazečů). V průběhu měsíce se počet osob bez práce v kraji zvýšil o 2 080 osob, kdy k růstu došlo ve všech okresech našeho kraje, nejvíce v okrese Děčín (o 427 osob), nejméně v okrese Litoměřice (o 149 osob). Na úřadech práce bylo v kraji v lednu nově zaregistrováno celkem 5 768 osob (proti prosinci se tento počet zvýšil celkem o 1 708 osob), z jejich evidence naopak odešlo 3 688 uchazečů.

Z pohledu věkové struktury mezi uchazeči o zaměstnání v lednu letošního roku nadále **převažovaly osoby ve věku 55-59 let** (3 328 osob, tj. 13,5 % uchazečů), **druhou nejpočetnější skupinou** byly osoby **ve věku 40-44 let** (2 884 osob, tj. 11,7 %). Mezi nezaměstnanými bylo i 254 osob ve věku 65 a více let. **Průměrný věk** nezaměstnaných klesl o 0,2 na hodnotu 42,1 let. Největší počet uchazečů o zaměstnání tvořili uchazeči se základním vzděláním a uchazeči se středním odborným vzděláním s výučním listem (32,0 %, resp. 29,8 %). Mezi nezaměstnanými bylo i 1,9 % osob s vysokoškolským vzděláním.

Počet **volných pracovních míst** v kraji ke konci ledna vzrostl na **14 767** (tj. o 924 míst méně než tomu bylo na konci prosince); na jedno volné pracovní místo připadalo **1,67 uchazeče o zaměstnání**. Nejpříznivější poměr mezi uchazeči a volnými místy vykázaly opět okres Chomutov a Teplice (1,01, resp. 1,15 uchazeče na jedno volné pracovní místo). Nejhorší situace pak byla v okrese Děčín a Ústí nad Labem, kde na 1 volné pracovní místo připadalo 2,98 resp. 2,80 uchazečů.

**KOMENTÁŘ****Podíl nezaměstnaných osob v Ústeckém kraji a jeho okresech (stav ke konci měsíce)\***

\* podíl dosažitelných uchazečů o zaměstnání ve věku 15–64 let na obyvatelstvu stejného věku

Zdroj: MPSV

**Kontakt:**

Bc. Iva Princová  
Krajská správa ČSÚ v Ústí nad Labem  
email: [infoservisul@czso.cz](mailto:infoservisul@czso.cz)  
tel.: 472 706 173