

KOMENTÁŘ

5. 4. 2024

Dopravní nehody v Karlovarském kraji v roce 2023

Na silnicích Karlovarského kraje došlo v roce 2023 celkem ke 2 670 dopravním nehodám, což představuje meziroční minimální nárůst o 0,7 %. Hmotná škoda, zaznamenaná v souvislosti s dopravními nehodami, dosáhla výše 157,9 mil. Kč a meziročně tak klesla o 1,4 %. Zraněním neslučitelným se životem podlehl 15 osob, těžká zranění utrpělo 60 osob a 670 účastníků dopravních nehod bylo zraněno lehce.

V roce 2023 bylo v České republice šetřeno celkem 94 945 dopravních nehod, což bylo o 3,6 %, tj. o 3 515 méně než v předchozím roce. Nejvyšší počet dopravních nehod byl zaznamenán ve Středočeském kraji (16 332, tj. 17,2 % z celkového počtu nehod v ČR), následovalo Hlavní město Praha se 14 224 nehodami a 15,0 % podílem. Naopak nejméně nehod způsobili řidiči na silnicích v Karlovarském kraji (2 670, tj. 2,8 %). Nehodovost nejvíce meziročně vzrostla v Plzeňském kraji (o 721 nehod, tj. o 18,5 %), naopak v Kraji Vysočina došlo k poklesu dopravních nehod o 27,4 %.

Dopravní nehody podle krajů v roce 2023

(předběžné údaje platné ke dni 9. 1. 2024)

Zdroj: Policejní prezidium ČR

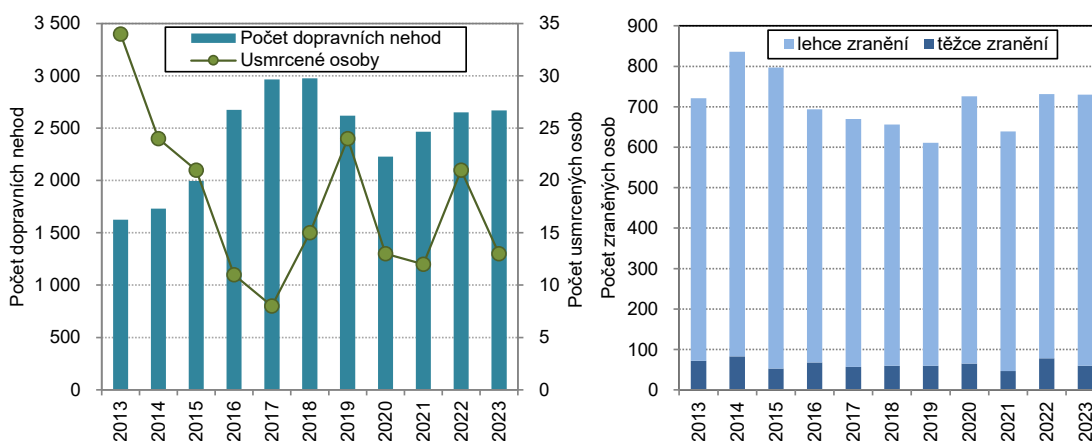
| | Dopravní nehody | | | Usmrcené osoby | | Zraněné osoby | | | Hmotná škoda (mil. Kč) | |
|------------------------|-----------------|-----------------|--------------------------------------|----------------|-----------------|---------------|--------------|---------------|------------------------|-----------------|
| | celkem | index 2023/2022 | z toho s následky na životě a zdraví | celkem | index 2023/2022 | celkem | těžce | lehce | celkem | index 2023/2022 |
| Česká republika | 94 945 | 96,4 | 20 769 | 455 | 100,2 | 25 687 | 1 751 | 23 936 | 7 686,1 | 101,9 |
| v tom kraje: | | | | | | | | | | |
| Hl. m. Praha | 14 224 | 91,9 | 1 895 | 22 | 129,4 | 2 165 | 157 | 2 008 | 1 352,4 | 103,4 |
| Středočeský | 16 332 | 108,0 | 2 841 | 79 | 103,9 | 3 515 | 282 | 3 233 | 1 417,1 | 112,5 |
| Jihočeský | 4 641 | 104,5 | 1 660 | 47 | 97,9 | 2 065 | 187 | 1 878 | 414,6 | 117,6 |
| Plzeňský | 4 611 | 118,5 | 1 388 | 27 | 87,1 | 1 788 | 89 | 1 699 | 382,0 | 130,6 |
| Karlovarský | 2 670 | 100,7 | 598 | 15 | 125,0 | 730 | 60 | 670 | 157,9 | 98,6 |
| Ústecký | 8 150 | 77,0 | 1 568 | 30 | 68,2 | 2 062 | 169 | 1 893 | 557,0 | 92,4 |
| Liberecký | 5 291 | 113,4 | 1 060 | 17 | 141,7 | 1 291 | 60 | 1 231 | 313,1 | 127,5 |
| Královéhradecký | 4 211 | 85,4 | 1 026 | 33 | 106,5 | 1 254 | 102 | 1 152 | 391,3 | 59,5 |
| Pardubický | 4 283 | 96,8 | 1 077 | 33 | 117,9 | 1 331 | 68 | 1 263 | 309,5 | 105,9 |
| Vysočina | 3 566 | 72,6 | 1 179 | 31 | 103,3 | 1 503 | 92 | 1 411 | 388,4 | 94,8 |
| Jihomoravský | 5 901 | 92,2 | 2 297 | 47 | 109,3 | 2 976 | 212 | 2 764 | 520,2 | 104,9 |
| Olomoucký | 6 164 | 105,9 | 1 181 | 17 | 141,7 | 1 393 | 75 | 1 318 | 493,1 | 97,3 |
| Zlínský | 4 482 | 91,3 | 1 182 | 20 | 69,0 | 1 451 | 62 | 1 389 | 313,5 | 98,8 |
| Moravskoslezský | 10 419 | 101,9 | 1 817 | 37 | 90,2 | 2 163 | 136 | 2 027 | 675,9 | 105,4 |

Na území Karlovarského kraje došlo v roce 2023 celkem ke 2 670 dopravním nehodám, což představuje 2,8 % z celkového republikového počtu. Při dopravních nehodách zemřelo na silnicích našeho kraje 15 osob, což představuje ve srovnání s předchozím rokem nárůst o 25 %. Tento nárůst byl čtvrtý nejvyšší v celé ČR po Libereckém a Olomouckém kraji (shodně o 41,7 %) a po v Hlavním městě Praze (o 29,4 %). Nejvíce osob zemřelo v porovnání s ostatními

KOMENTÁŘ

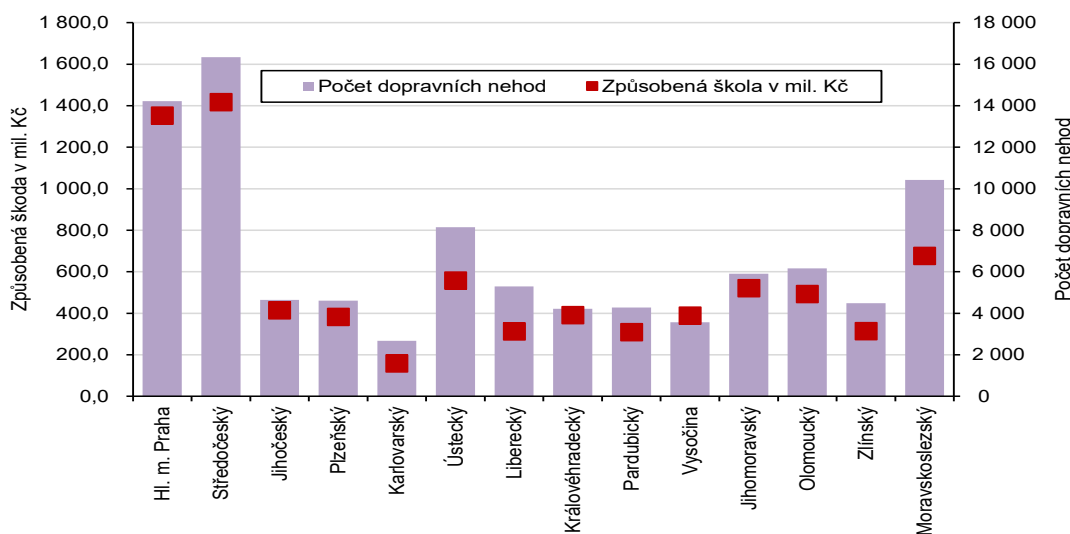
regiony ČR na silnicích ve Středočeském kraji (79 osob) a nejméně v našem kraji. Nejvyšší pokles počtu usmrcených osob v absolutním vyjádření byl zaznamenán v Ústeckém kraji (o 14 osob, tj. o 31,8 %). V celé ČR se ve srovnání s předchozím rokem počet zemřelých při dopravních nehodách prakticky nezměnil. Převážná většina účastníků dopravních nehod v Karlovarském kraji utrpěla pouze lehká zranění (91,8 %).

Dopravní nehody, zraněné a usmrcené osoby v Karlovarském kraji v letech 2013–2023



Hmotná škoda vzniklá v roce 2023 při dopravních nehodách činila v našem kraji 157,9 mil. Kč a meziročně se její hodnota snížila o 1,4 %. Na jednu dopravní nehodu v Karlovarském kraji připadla v průměru škoda ve výši 59 137 Kč, jednalo se o nejnižší hodnotu mezi regiony ČR. Naopak nejvyšší průměrná hmotná škoda na jednu nehodu byla evidována v Kraji Vysočina (108 926 Kč).

Počty dopravních nehod a způsobená škola podle krajů v roce 2023



KOMENTÁŘ

Hlavní příčinou téměř dvou třetin dopravních nehod v Karlovarském kraji byl nesprávný způsob jízdy (65,9 % z celkového počtu nehod zaviněných řidiči motorových vozidel). Mezi další příčiny vzniku nehod patřila nepřiměřená rychlost (15,0 %) a nedání přednosti v jízdě (8,6 %). Z pohledu zavinění dopravních nehod je zřejmé, že byly primárně způsobeny řidičem motorového vozidla (90,7 %) a dále střetem s lesní zvěří či domácími zvířaty (4,4 %). Z hlediska místa nehody se jich více než dvě třetiny udály v obci (66,8 %), z pohledu druhu komunikace se jednalo ve většině případů o místní komunikaci (52,0 %). Naopak nejméně nehod zaznamenala Policie ČR na dálnici D6 (4,6 %).

Dopravní nehody v Karlovarském kraji a jeho okresech v roce 2023

(předběžné výsledky)

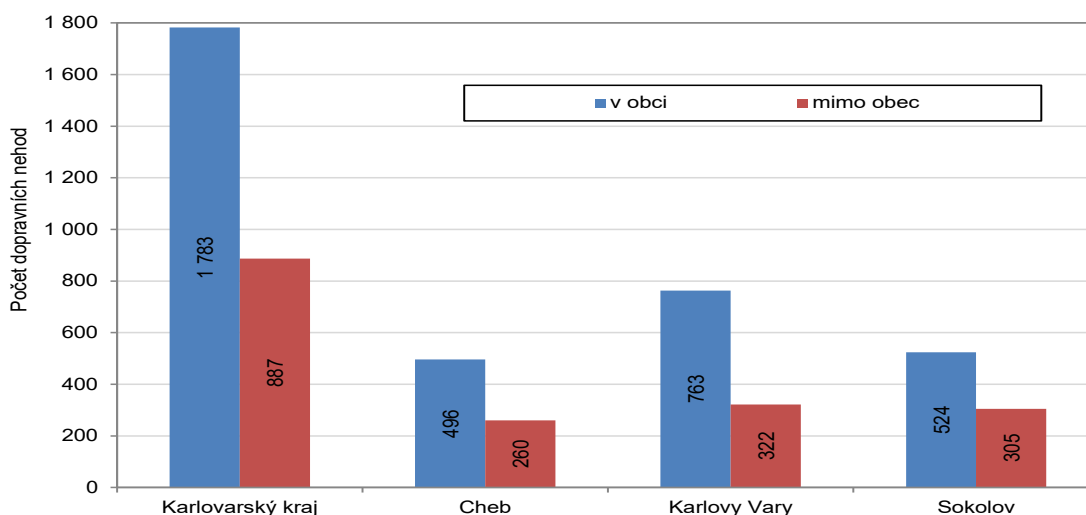
(Zdroj: Policie ČR)

| | Karlovarský kraj | Index 2023/2022 | v tom okrese | | | | | |
|---|------------------|-----------------|--------------|-----------------|--------------|-----------------|---------|-----------------|
| | | | Cheb | Index 2023/2022 | Karlovy Vary | Index 2023/2022 | Sokolov | Index 2023/2022 |
| Počet nehod celkem | 2 670 | 100,7 | 756 | 107,4 | 1 085 | 90,8 | 829 | 110,1 |
| Celkové následky dopravních nehod: | | | | | | | | |
| usmrčeno osob | 15 | 125,0 | 4 | 80,0 | 6 | 150,0 | 5 | 166,7 |
| zraněno těžce | 60 | 76,9 | 20 | 54,1 | 21 | 95,5 | 19 | 100,0 |
| zraněno lehce | 670 | 102,1 | 200 | 108,7 | 303 | 98,1 | 167 | 102,5 |
| hmotná škoda v tis. Kč | 157 895 | 98,6 | 42 532 | 86,2 | 63 800 | 90,8 | 51 563 | 127,2 |
| Dopravní nehody podle hlavních příčin: | | | | | | | | |
| nepřiměřená rychlost | 400 | 90,3 | 73 | 107,4 | 148 | 73,3 | 179 | 103,5 |
| nesprávné předjíždění | 32 | 213,3 | 14 | 200,0 | 11 | 220,0 | 7 | 233,3 |
| nedání přednosti | 229 | 104,1 | 64 | 114,3 | 100 | 83,3 | 65 | 147,7 |
| nesprávný způsob jízdy | 1 759 | 103,4 | 535 | 110,5 | 743 | 98,0 | 481 | 104,8 |
| Dopravní nehody podle zavinění: | | | | | | | | |
| řidičem motorového vozidla | 2 423 | 101,8 | 686 | 111,5 | 1 005 | 92,5 | 732 | 107,8 |
| řidičem nemotorového vozidla | 75 | 96,2 | 23 | 67,6 | 21 | 80,8 | 31 | 172,2 |
| chodcem | 22 | 95,7 | 6 | 100,0 | 13 | 108,3 | 3 | 60,0 |
| lesní zvěří, domácími zvířaty | 118 | 90,8 | 38 | 92,7 | 32 | 71,1 | 48 | 109,1 |
| jiným účastníkem silničního provozu | 8 | 200,0 | 1 | x | 4 | 200,0 | 3 | 150,0 |
| závadou komunikace | 8 | 114,3 | 1 | x | 2 | 33,3 | 5 | 500,0 |
| technickou závadou vozidla | 2 | 40,0 | - | x | - | x | 2 | x |
| jiné zavinění | 14 | 56,0 | 1 | 12,5 | 8 | 61,5 | 5 | 125,0 |
| Dopravní nehody podle místa: | | | | | | | | |
| v obci | 1 783 | 97,8 | 496 | 107,4 | 763 | 89,2 | 524 | 103,4 |
| mimo obec | 887 | 107,1 | 260 | 107,4 | 322 | 94,7 | 305 | 124,0 |
| Dopravní nehody podle druhu komunikace: | | | | | | | | |
| dálnice | 124 | 129,2 | 18 | 75,0 | 5 | 166,7 | 101 | 146,4 |
| silnice I. třídy | 317 | 100,3 | 94 | 105,6 | 219 | 96,9 | 4 | 400,0 |
| silnice II. třídy | 381 | 111,4 | 91 | 113,8 | 134 | 120,7 | 156 | 103,3 |
| silnice III. třídy | 400 | 102,3 | 136 | 115,3 | 105 | 78,9 | 159 | 113,6 |
| místní komunikace | 1 388 | 99,0 | 414 | 106,7 | 596 | 89,0 | 378 | 109,9 |
| úcelová komunikace (polní, lesní cesty) | 11 | 110,0 | 1 | 100,0 | 5 | 125,0 | 5 | 100,0 |
| úcelová komunikace ostatní (parkoviště) | 49 | 51,6 | 2 | 50,0 | 21 | 43,8 | 26 | 60,5 |

V meziokresním srovnání zaznamenal v Karlovarském kraji nejnižší počet dopravních nehod okres Cheb (756), naopak nejvíce jich bylo způsobeno tradičně v okrese Karlovy Vary (1 085). Ve srovnání s předchozím rokem došlo k navýšení jejich počtu v okresech Sokolov a Cheb (o 10,1 %, resp. o 7,4 %), naopak okres Karlovy Vary zaznamenal pokles, a to o 9,2 %.

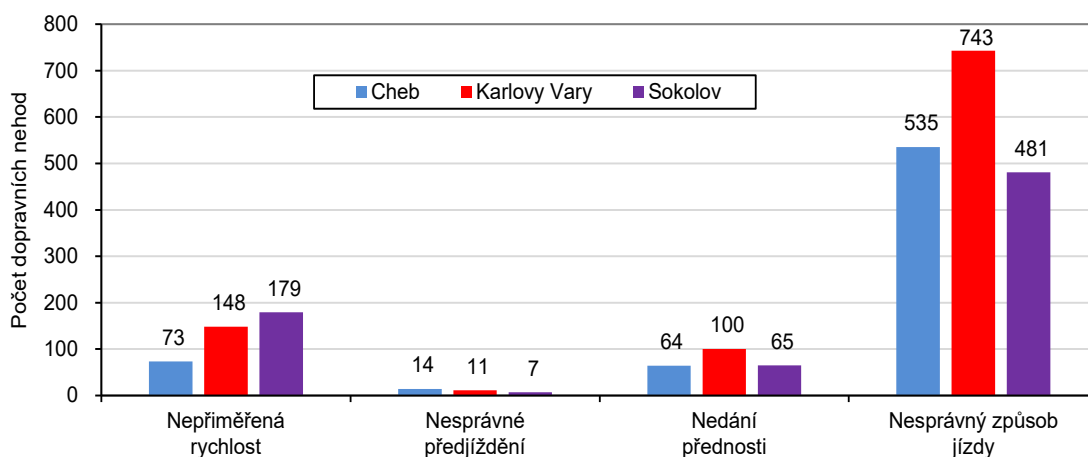
KOMENTÁŘ

Dopravní nehody podle místa v Karlovarském kraji a jeho okresech v roce 2023



Nejvíce osob podleho následkům zranění při dopravních nehodách v okrese Karlovy Vary (6 osob), stejný okres vykázal také nejvyšší počet zraněných účastníků dopravních nehod (324 tj. 44,4 % všech zraněných osob v kraji). V okrese Cheb došlo k prudkému meziročnímu (zhruba polovičnímu) poklesu počtu těžce zraněných osob při dopravních nehodách, naopak lehce zraněných bylo v roce 2023 v tomto okrese, jako v jediném v celém kraji, více než před rokem.

Dopravní nehody podle hlavních příčin v okresech Karlovarského kraje v roce 2023



Kontakt:

Bc. Jana Špačková
Krajská správa ČSÚ v Karlových Varech
Tel.: 731 439 249
E-mail: jana.spackova@czso.cz