

## KOMENTÁŘ

13. dubna 2022

### Dopravní nehody v Karlovarském kraji v roce 2021

Na silnicích Karlovarského kraje došlo v roce 2021 celkem ke 2 466 dopravním nehodám, což představuje meziroční navýšení o 10,7 %. Zraněním neslučitelným se životem podlehl 15 osob, těžká zranění utrpělo 47 osob a 592 účastníků dopravních nehod bylo zraněno lehce. Celková hmotná škoda, odhadnutá policisty, přesáhla 146,7 mil. korun.

V roce 2021 došlo na území Karlovarského kraje celkem ke 2 466 dopravním nehodám, což představuje 2,5 % z celkového republikového počtu (99 332 dopravních nehod). Nejvyšší počet dopravních nehod byl již tradičně zaznamenán na území Hl. města Prahy (17 510 nehod, tj. 17,6 % všech dopravních nehod na území ČR), dále následovaly kraje Středočeský, Ústecký a Moravskoslezský. Ve srovnání s předchozím rokem došlo k navýšení počtu dopravních nehod ve všech regionech ČR pouze s jedinou výjimkou Jihomoravského kraje, ve kterém byl zaznamenán meziroční pokles dopravních nehod téměř o desetinu (o 9,6 %). Nejhorší bilance byla v mezikrajském srovnání evidována v Karlovarském kraji, ve kterém byl naopak zaznamenán nejvyšší meziroční nárůst (o 10,7 %, tj. o 238 dopravních nehod).

#### Dopravní nehody podle krajů v roce 2021

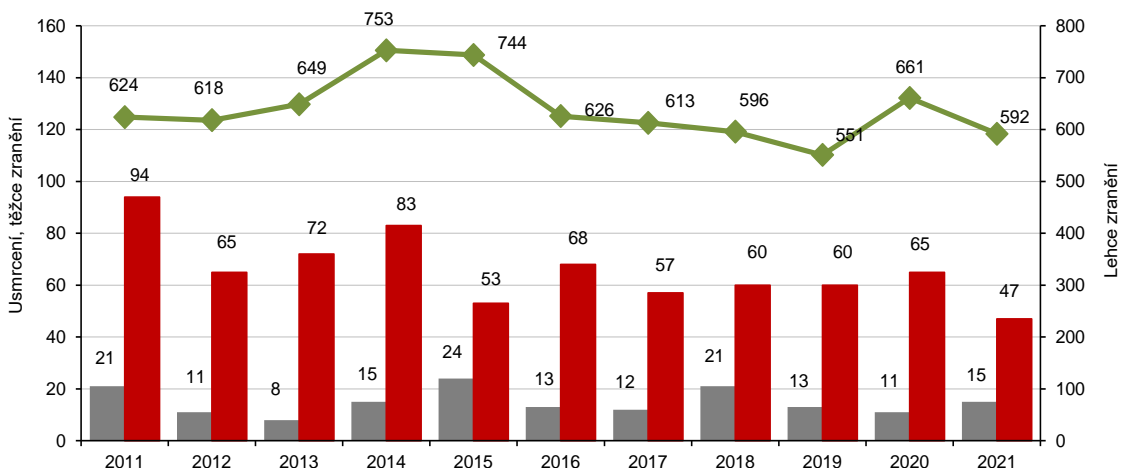
Zdroj: Policejní prezidium ČR

	Dopravní nehody			Usmrcené osoby		Zraněné osoby	v tom		Věcná škoda (mil. Kč)	
	celkem	index 2021/2020	z toho s následky na životě a zdraví	celkem	index 2021/2020		těžce	lehce	celkem	index 2021/2020
<b>Česká republika</b>	<b>99 332</b>	<b>104,8</b>	<b>18 156</b>	<b>470</b>	<b>102,2</b>	<b>22 205</b>	<b>1 624</b>	<b>20 581</b>	<b>6 718,3</b>	<b>111,7</b>
v tom kraje:										
Hl. m. Praha	17 510	103,5	1 529	22	100,0	1 735	126	1 609	1 337,8	110,7
Středočeský	14 954	107,3	2 284	80	101,3	2 877	258	2 619	1 129,2	110,4
Jihočeský	4 322	100,8	1 535	45	118,4	1 975	210	1 765	352,8	111,7
Plzeňský	3 914	104,9	1 264	34	109,7	1 512	84	1 428	315,3	124,1
<b>Karlovarský</b>	<b>2 466</b>	<b>110,7</b>	<b>521</b>	<b>15</b>	<b>136,4</b>	<b>639</b>	<b>47</b>	<b>592</b>	<b>146,7</b>	<b>126,9</b>
Ústecký	11 232	109,2	1 380	38	88,4	1 740	146	1 594	609,0	115,4
Liberecký	4 641	102,7	868	15	115,4	1 072	47	1 025	221,9	104,5
Královéhradecký	4 913	101,5	964	38	152,0	1 197	86	1 111	363,1	110,1
Pardubický	4 391	108,1	973	21	80,8	1 220	70	1 150	291,0	115,0
Vysočina	4 773	106,1	973	24	64,9	1 232	74	1 158	378,3	115,7
Jihomoravský	6 364	90,4	2 098	42	82,4	2 526	193	2 333	419,8	98,3
Olomoucký	5 327	104,8	1 011	41	178,3	1 182	75	1 107	342,5	114,7
Zlínský	4 519	108,5	1 020	26	113,0	1 248	73	1 175	256,4	115,4
Moravskoslezský	10 006	108,8	1 736	29	76,3	2 050	135	1 915	554,5	110,5

V roce 2021 zemřelo při dopravních nehodách na silnicích Karlovarského kraje 15 osob, což představuje ve srovnání s předchozím rokem významné navýšení o více než třetinu (o 36,4 %). V porovnání s ostatními regiony ČR se jedná meziročně o třetí nejvyšší nárůst, který přesahuje celorepublikový průměr o 34,2 procentního bodu. Naopak nejvíce se počet obětí dopravních nehod snížil v Kraji Vysočina (pokles o 13 osob, tj. o 35,1 %).

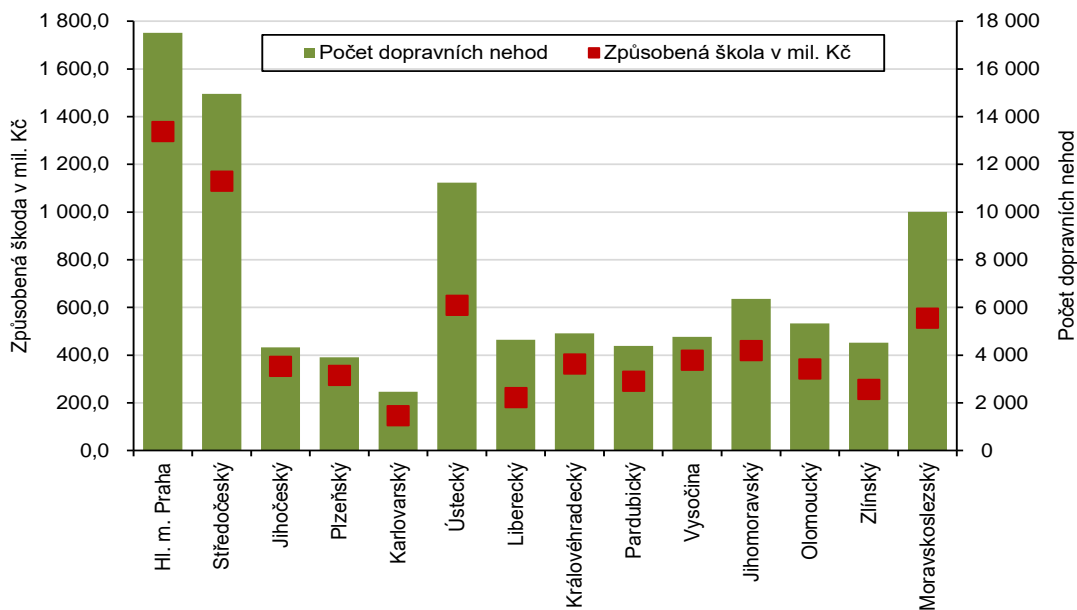
## KOMENTÁŘ

### Počet usmrcených, těžce a lehce zraněných osob v Karlovarském kraji v letech 2011 až 2021



Hmotná škoda, vzniklá v roce 2021 při dopravních nehodách, činila v našem kraji 146,7 mil. Kč, meziročně tak její hodnota vzrostla o 26,9 %. Ve srovnání s ostatními regiony ČR se jednalo o nejvyšší meziroční nárůst. Na 1 dopravní nehodu v Karlovarském kraji připadla v průměru škoda ve výši 59,5 tis. Kč a v mezikrajském srovnání tak vykázal náš region pátou nejnižší hodnotu. Nejvyšší průměrná hmotná škoda, vyčíslená na 1 dopravní nehodu, byla evidována v Jihočeském kraji (81,6 tis. Kč), nejnižší hodnotu zaznamenal naopak kraj Liberecký (47,8 tis. Kč).

### Počty dopravních nehod a způsobená škola podle krajů v roce 2021



## KOMENTÁŘ

Hlavní příčinou více než poloviny dopravních nehod v Karlovarském kraji byl nesprávný způsob jízdy (61,3 % z celkového počtu nehod zaviněných řidiči motorových vozidel). Mezi další příčiny vzniku nehod patřila nepřiměřená rychlost (17,8 %) a nedání přednosti v jízdě (6,7 %). Z pohledu zavinění dopravních nehod je zřejmé, že byly primárně způsobeny řidičem motorového vozidla (87,1 %) a dále střetem s lesní zvěří či domácími zvířaty (8,0 %). Téměř dvě třetiny nehod se udály v obci (64,0 %), přičemž nejvíce jich bylo zaznamenáno na silnicích III. třídy (15,2 %). Naopak nejméně jich Policie ČR zaznamenala na dálnici D6 (4,7 %).

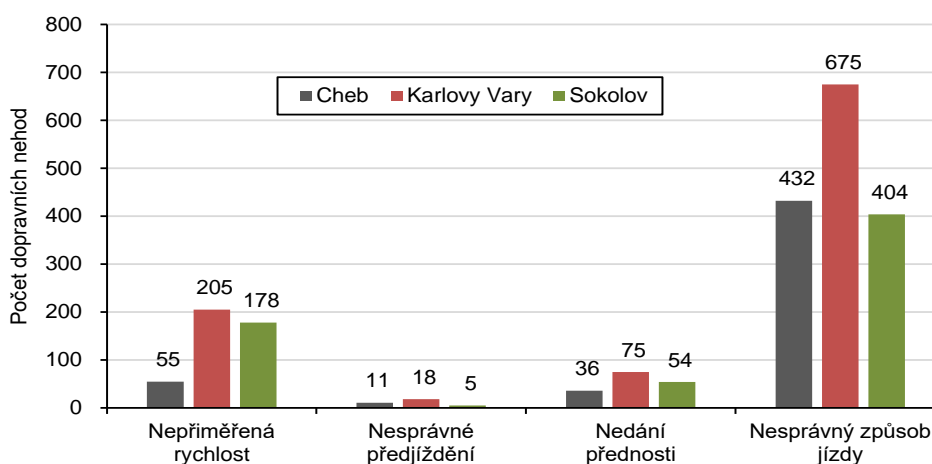
### Dopravní nehody v Karlovarském kraji a jeho okresech v roce 2021

Zdroj: Policejní prezidium ČR

	Dopravní nehody			Usmrcené osoby		Zraněné osoby	v tom		Věcná škoda (mil. Kč)	
	celkem	index 2021/2020	z toho s následky na životě a zdraví	celkem	index 2021/2020		těžce	lehce	celkem	index 2021/2020
<b>Kraj celkem</b>	<b>2 466</b>	<b>110,7</b>	<b>521</b>	<b>15</b>	<b>136,4</b>	<b>639</b>	<b>47</b>	<b>592</b>	<b>146,7</b>	<b>126,9</b>
v tom okresy:										
Cheb	647	109,1	138	2	50,0	180	16	164	37,3	125,6
Karlovy Vary	1 089	111,5	254	8	160,0	302	21	281	72,6	141,9
Sokolov	730	110,9	129	5	250,0	157	10	147	36,8	106,1

V meziokresním srovnání zaznamenal v Karlovarském kraji nejnižší počet dopravních nehod okres Cheb (647), naopak nejvíce jich bylo způsobeno tradičně v okrese Karlovy Vary (1 089). Ve srovnání s předchozím rokem došlo k navýšení jejich počtu ve všech okresech bez výjimky, přičemž nejvyšší meziroční nárůst byl evidován v okrese Karlovy Vary, a to o 11,5 %. Nejvíce osob zemřelo při dopravních nehodách v okrese Karlovy Vary (8 osob). Ten současně vykázal také nejvyšší počet zraněných účastníků dopravních nehod, a to 302 (47,3 % všech zraněných osob v kraji). Z celkového počtu zraněných osob jich bylo v témže okrese zraněno 93,0 % lehce, zatímco 7,0 % z nich utrpělo vážná zranění.

### Dopravní nehody podle hlavních příčin v okresech Karlovarského kraje v roce 2021



**KOMENTÁŘ**
**Dopravní nehody v Karlovarském kraji a jeho okresech v roce 2021**

Zdroj: Policejní prezidium ČR

	Karlo- varský kraj	Index 2021/2020	v tom okresy					
			Cheb	Index 2021/2020	Karlovy Vary	Index 2021/2020	Sokolov	Index 2021/2020
Počet nehod celkem	<b>2 466</b>	<b>110,7</b>	645	108,0	1 099	111,9	722	111,2
Celkové následky dopravních nehod:								
usmrčeno osob	<b>15</b>	<b>136,4</b>	2	40,0	8	160,0	5	500,0
zraněno těžce	<b>47</b>	<b>72,3</b>	16	40,0	21	140,0	10	100,0
zraněno lehce	<b>592</b>	<b>89,6</b>	163	115,6	285	83,8	144	80,0
hmotná škoda v tis. Kč	<b>146 674</b>	<b>126,9</b>	37 342	124,0	73 295	141,4	36 037	107,3
Dopravní nehody podle hlavních příčin:								
nepřiměřená rychlost	<b>438</b>	<b>105,0</b>	55	67,9	205	100,5	178	134,8
nesprávné předjíždění	<b>34</b>	<b>81,0</b>	11	68,8	18	85,7	5	100,0
nedání přednosti	<b>165</b>	<b>87,3</b>	36	87,8	75	75,8	54	110,2
nesprávný způsob jízdy	<b>1 511</b>	<b>113,8</b>	432	114,9	675	119,5	404	104,4
Dopravní nehody podle zavinění:								
řidičem motorového vozidla	<b>2 148</b>	<b>108,7</b>	534	103,9	973	109,4	641	111,9
řidičem nemotorového vozidla	<b>47</b>	<b>82,5</b>	14	63,6	20	117,6	13	72,2
chodcem	<b>22</b>	<b>91,7</b>	5	83,3	14	127,3	3	42,9
lesní zvířít, domácími zvířaty	<b>197</b>	<b>144,9</b>	86	204,8	54	103,8	57	135,7
jiným účastníkem silničního provozu	<b>3</b>	<b>37,5</b>	-	x	3	x	-	x
závadou komunikace	<b>7</b>	<b>233,3</b>	-	x	6	600,0	1	100,0
technickou závadou vozidla	<b>8</b>	<b>200,0</b>	-	x	7	350,0	1	50,0
jiné zavinění	<b>34</b>	<b>170,0</b>	6	100,0	22	220,0	6	150,0
Dopravní nehody podle místa:								
v obci	<b>1 578</b>	<b>109,5</b>	382	104,1	729	112,5	467	109,6
mimo obec	<b>888</b>	<b>112,8</b>	263	114,3	370	110,8	255	114,3
Dopravní nehody podle druhu komunikace:								
dálnice <sup>1)</sup>	<b>116</b>	<b>161,1</b>	24	171,4	7	350,0	85	151,8
silnice I. třídy <sup>1)</sup>	<b>353</b>	<b>102,0</b>	108	111,3	245	98,8	-	x
silnice II. třídy	<b>359</b>	<b>98,6</b>	82	84,5	138	107,8	139	100,0
silnice III. třídy	<b>375</b>	<b>112,6</b>	113	110,8	113	114,1	149	112,9

**Kontakt:**

Ing. Iveta Šedá

Krajská správa ČSÚ v Karlových Varech

Tel.: 353 114 529

 E-mail: [iveta.seda@czso.cz](mailto:iveta.seda@czso.cz)