

## KOMENTÁŘ

9. června 2023

### Stavební povolení v Karlovarském kraji v 1. čtvrtletí 2023

V 1. čtvrtletí 2023 vydaly stavební úřady v Karlovarském kraji celkem 503 stavebních povolení, což je o 0,6 % méně než ve stejném období minulého roku. Orientační hodnota povolených staveb v našem kraji dosáhla 1,8 mld. Kč, ve srovnání se shodným obdobím předchozího roku tak došlo k výraznému poklesu této hodnoty o 40,4 %. Průměrná hodnota na jedno stavební povolení dosáhla výše 3 561 tis. Kč.

V České republice bylo v 1. čtvrtletí 2023 vydáno celkem 19 002 stavebních povolení. Meziročně došlo ke snížení počtu vydaných stavebních povolení ve všech regionech České republiky. Největšího procentního poklesu počtu vydaných stavebních povolení ve srovnání se stejným obdobím předchozího roku dosáhl Jihomoravský kraj, a to o 19,7 %.

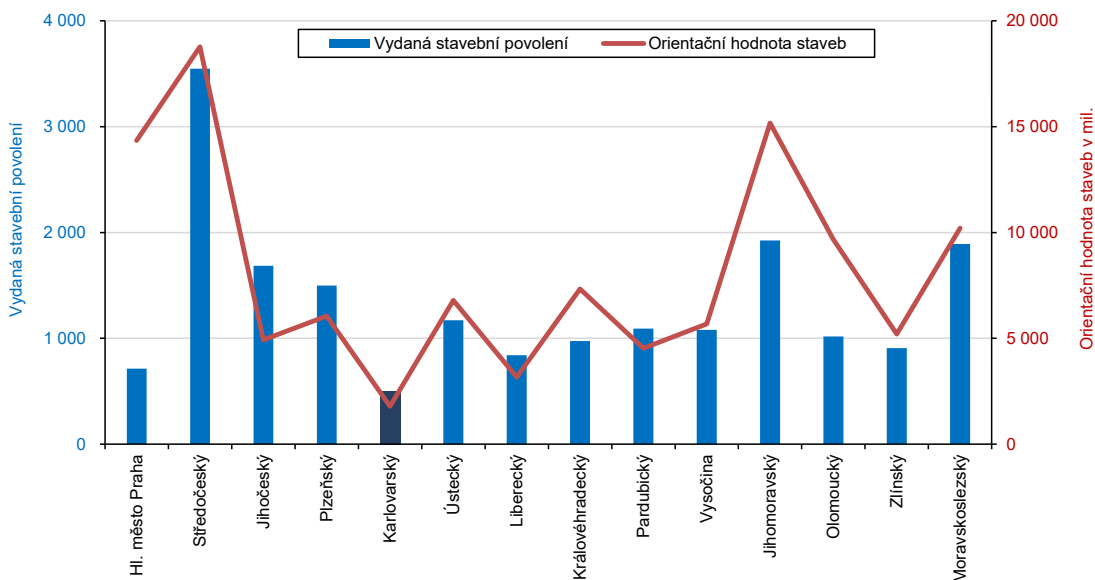
#### Vydaná stavební povolení podle krajů v 1. čtvrtletí 2023

	Vydaná stavební povolení		v tom na stavby						
			budovy	v tom				inženýrské stavby	
	celkem	index 2023/2022		bytové		nebytové		dopravní	ostatní
				nová výstavba	změny dokončených staveb	nová výstavba	změny dokončených staveb		
<b>Česká republika</b>	<b>19 002</b>	<b>88,5</b>	<b>10 512</b>	<b>3 042</b>	<b>3 326</b>	<b>1 842</b>	<b>2 302</b>	<b>1 233</b>	<b>7 257</b>
v tom kraje:									
Hl. město Praha	714	95,7	572	82	292	34	164	47	95
Středočeský	3 549	85,8	1 841	640	582	301	318	199	1 509
Jihočeský	1 686	92,0	808	218	196	190	204	150	728
Plzeňský	1 500	95,4	680	239	147	158	136	59	761
<b>Karlovarský</b>	<b>503</b>	<b>99,4</b>	<b>268</b>	<b>68</b>	<b>69</b>	<b>57</b>	<b>74</b>	<b>27</b>	<b>208</b>
Ústecký	1 170	89,2	710	178	227	123	182	57	403
Liberecký	840	82,9	399	133	109	61	96	37	404
Královéhradecký	975	88,2	544	162	146	117	119	70	361
Pardubický	1 042	87,9	536	166	153	99	118	62	444
Vysočina	1 081	87,2	594	169	162	132	131	60	427
Jihomoravský	1 924	80,3	1 221	358	427	215	221	102	601
Olomoucký	1 017	93,0	625	164	177	125	159	53	339
Zlínský	907	91,3	580	183	173	97	127	65	262
Moravskoslezský	1 891	91,0	1 098	282	466	129	221	108	685
ostatní (územně nerozděleno)	203	73,8	36	-	-	4	32	137	30

Stavební úřady v Karlovarském kraji vydaly v 1. čtvrtletí 2023 celkem 503 stavebních povolení, což je o 0,6 % méně než v předchozím roce. Na republikovém celku vydaných stavebních povolení se náš kraj podílel 2,6 %. Nejvíce stavebních povolení připadalo na inženýrské stavby (46,7 %) a na bytové budovy (27,2 %).

## KOMENTÁŘ

### Vydaná stavební povolení a orientační hodnota staveb v 1. čtvrtletí 2023



### Vydaná stavební povolení v Karlovarském kraji a jeho okresech v 1. čtvrtletí 2023

	Vydaná stavební povolení		v tom na stavby						inženýrské stavby	
			budovy	v tom				dopravní		
	celkem	index 2023/2022		bytové		nebytové				
				nová výstavba	změny dokončených staveb	nová výstavba	změny dokončených staveb			
<b>Kraj celkem</b>	<b>503</b>	<b>99,4</b>	<b>268</b>	<b>68</b>	<b>69</b>	<b>57</b>	<b>74</b>	<b>27</b>	<b>208</b>	
v tom okresy:										
Cheb	196	110,7	98	25	26	24	23	6	92	
Karlovy Vary	174	83,3	93	28	18	22	25	11	70	
Sokolov	133	110,8	77	15	25	11	26	10	46	

Nejvíce stavebních povolení v Karlovarském kraji bylo vydáno v okrese Cheb (196), na celkovém počtu vydaných stavebních povolení v kraji se tento okres podílel 39,0 %. Naopak nejméně stavebních povolení bylo tradičně vydáno v okrese Sokolov (133), ve kterém ale došlo k jejich nejvyššímu meziročnímu nárůstu, a to o 10,8 %. Jediným okresem Karlovarského kraje, kde se počet vydaných stavebních povolení meziročně snížil, byl okres Karlovy Vary (o 16,7 %). Na bytové stavby a inženýrské stavby bylo vydáno nejvíce stavebních povolení v okrese Cheb (51, resp. 98).

**KOMENTÁŘ**
**Orientační hodnota staveb, na které byla vydána stavební povolení podle krajů  
v 1. čtvrtletí 2023**

	Orientační hodnota staveb		v tom v mil. Kč							Průměrná hodnota na jedno stavební povolení (tis. Kč)
			budovy	v tom				inženýrské stavby		
	bytové			nebytové		dopravní	ostatní			
	nová výstavba	změny dokončených staveb		nová výstavba	změny dokončených staveb					
celkem (mil. Kč)	index 2023/2022									
<b>Česká republika</b>	<b>131 408</b>	<b>109,2</b>	<b>91 951</b>	<b>31 041</b>	<b>10 719</b>	<b>28 997</b>	<b>21 194</b>	<b>24 831</b>	<b>14 626</b>	<b>6 915</b>
v tom kraje:										
Hl. město Praha	14 342	100,1	12 864	6 404	2 683	2 287	1 490	701	777	20 087
Středočeský	18 771	105,5	14 870	5 912	1 398	5 965	1 595	1 808	2 093	5 289
Jihočeský	4 933	103,4	3 331	1 645	392	785	509	753	849	2 926
Plzeňský	6 053	96,5	3 708	1 704	386	769	849	565	1 780	4 035
<b>Karlovarský</b>	<b>1 791</b>	<b>59,6</b>	<b>1 227</b>	<b>530</b>	<b>217</b>	<b>244</b>	<b>236</b>	<b>165</b>	<b>399</b>	<b>3 561</b>
Ústecký	6 790	150,6	5 462	1 072	451	3 042	897	449	879	5 803
Liberecký	3 170	142,5	2 364	956	322	321	765	469	337	3 774
Královéhradecký	7 337	84,4	5 993	2 084	329	1 028	2 552	834	510	7 525
Pardubický	4 447	66,7	3 338	1 254	444	451	1 189	565	544	4 268
Vysočina	5 686	103,0	4 211	1 122	826	1 062	1 201	417	1 058	5 260
Jihomoravský	15 172	107,7	12 584	3 900	1 727	3 744	3 213	708	1 880	7 886
Olomoucký	9 663	190,6	8 412	1 077	415	4 294	2 626	431	820	9 501
Zlínský	5 207	115,9	4 206	1 437	343	896	1 530	411	590	5 741
Moravskoslezský	10 206	79,6	8 185	1 944	786	3 611	1 844	899	1 122	5 397
ostatní (územně nerozděleno)	17 840	177,7	1 196	-	-	498	698	15 656	988	87 882

Orientační hodnota staveb, na které byla ve sledovaném období vydána stavební povolení, dosáhla v České republice hodnoty 131,4 mld. Kč a v porovnání se stejným obdobím předchozího roku tak zaznamenala nárůst (o 9,2 %). Meziroční nárůst orientační hodnoty staveb byl zaznamenán ve většině regionů České republiky s výjimkou Karlovarského, Pardubického, Moravskoslezského, Královéhradeckého a Plzeňského kraje.

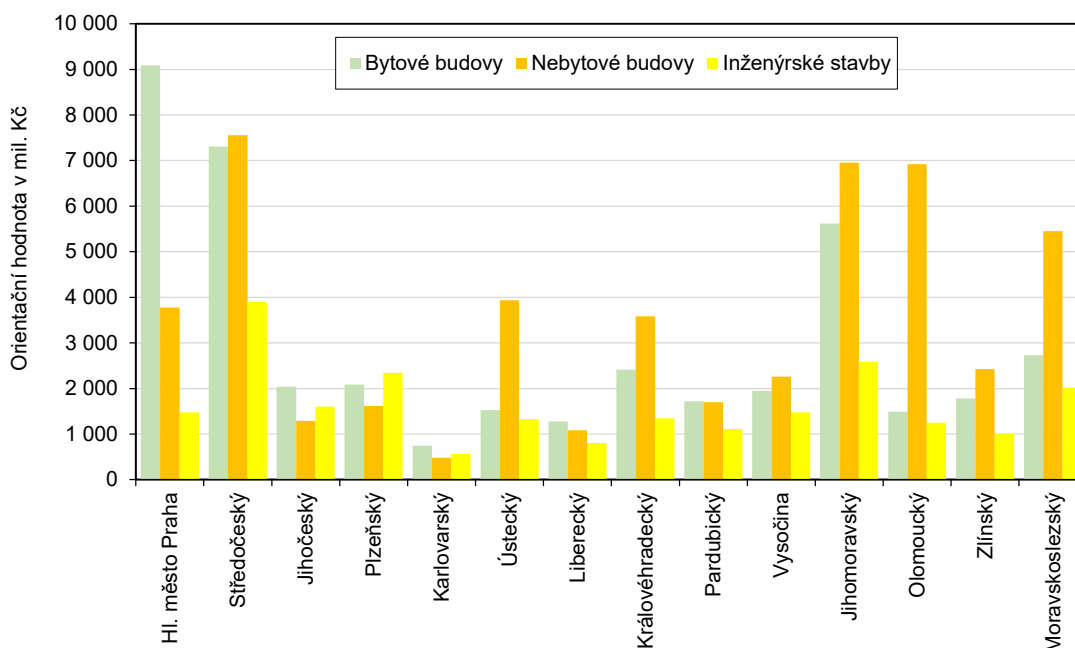
**Orientační hodnota staveb, na které byla vydána stavební povolení v Karlovarském kraji a jeho okresech v 1. čtvrtletí 2023**

	Orientační hodnota staveb		v tom v mil. Kč							Průměrná hodnota na jedno stavební povolení (tis. Kč)
			budovy	v tom				inženýrské stavby		
	bytové			nebytové		dopravní	ostatní			
	nová výstavba	změny dokončených staveb		nová výstavba	změny dokončených staveb					
celkem (mil. Kč)	index 2023/2022									
<b>Kraj celkem</b>	<b>1 791</b>	<b>59,6</b>	<b>1 227</b>	<b>530</b>	<b>217</b>	<b>244</b>	<b>236</b>	<b>165</b>	<b>399</b>	<b>3 561</b>
v tom okresy:										
Cheb	726	55,0	486	290	36	75	85	49	191	3 704
Karlovy Vary	762	60,6	497	176	122	138	61	75	190	4 379
Sokolov	303	71,1	244	64	59	31	90	41	18	2 278

## KOMENTÁŘ

Z celkové orientační hodnoty staveb, na které byla vydána stavební povolení v Karlovarském kraji (1,8 mld. Kč), připadal největší podíl na bytovou výstavbu (41,7 %), téměř třetina na inženýrské stavby (30,9 %) a více než čtvrtina orientační hodnoty staveb souvisela s výstavbou nebytových budov (26,8 %).

### Orientační hodnota staveb podle krajů v 1. čtvrtletí 2023



Ve sledovaném období došlo v Karlovarském kraji k výraznému poklesu orientační hodnoty staveb, a to o 40,4 %. Na tomto propadu se podílely všechny okresy Karlovarského kraje. Nejvýrazněji se snížila orientační hodnota staveb v okrese Cheb, který zaznamenal snížení tohoto ukazatele téměř o polovinu (o 45,0 %). Ve srovnání se stejným obdobím minulého roku poklesla v okrese Cheb nejvíce orientační hodnota nebytových staveb, a to téměř šestkrát.

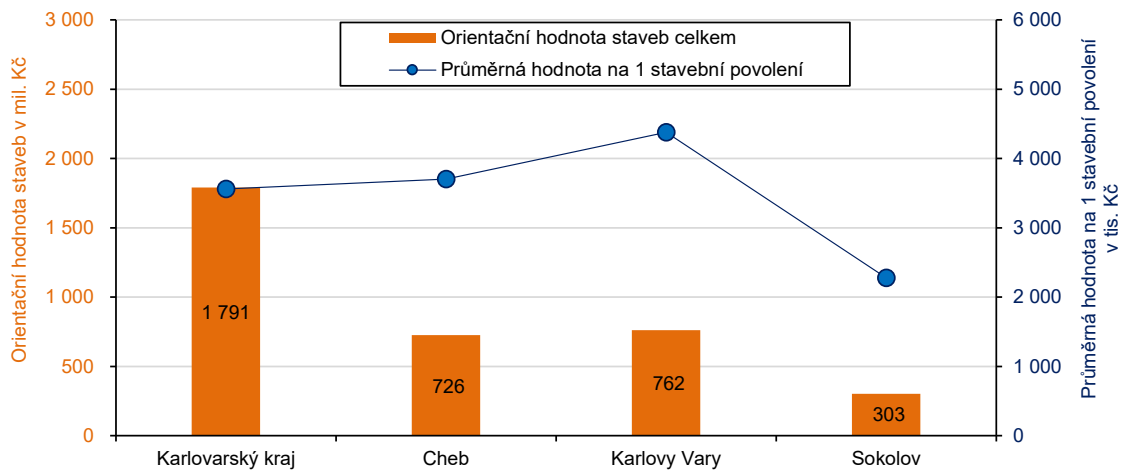
Tradičně nejvyšší průměrnou hodnotu na jedno stavební povolení vykázalo ve sledovaném období Hl. město Praha (20 087 tis. Kč), naopak nejnižší hodnotu tohoto ukazatele zaznamenal Jihočeský kraj, a to 2 926 tis. Kč.

V Karlovarském kraji klesla meziročně průměrná hodnota na jedno stavební povolení o 40,0 % na 3 561 tis. Kč a v mezikrajském srovnání se jedná o druhou nejnižší průměrnou hodnotu na jedno stavební povolení v rámci České republiky. Na celorepublikový průměr tak karlovarský region nedosahuje o 3 355 tis. Kč.

Mezi okresy Karlovarského kraje vykázal ve sledovaném období nejvyšší průměrnou hodnotu na jedno stavební povolení okres Karlovy Vary (4 379 tis. Kč), naopak nejnižší hodnota byla zaznamenána v okrese Sokolov (2 278 tis. Kč).

## KOMENTÁŘ

### Orientační hodnota staveb celkem a průměrná hodnota na 1 stavební povolení v Karlovarském kraji a jeho okresech v 1. čtvrtletí 2023



#### Kontakt:

Bc. Jana Špačková  
Krajská správa ČSÚ v Karlových Varech  
e-mail: [jana.spackova@czso.cz](mailto:jana.spackova@czso.cz)  
mobil: 731 439 249