

KOMENTÁŘ

17. 3. 2021

Stavební povolení v Karlovarském kraji v 1. až 4. čtvrtletí roku 2020

V 1. až 4. čtvrtletí roku 2020 vydaly stavební úřady v Karlovarském kraji celkem 2 267 stavebních povolení, což je o 144, tj. o 6,8 % více než ve stejném období minulého roku. Orientační hodnota povolených staveb klesla o 16,3 % na 7,2 mld. Kč a průměrná hodnota na jedno stavební povolení dosáhla 3,2 tis. Kč.

V České republice bylo v 1. až 4. čtvrtletí roku 2020 vydáno celkem 85 987 stavebních povolení. Meziročně došlo ke zvýšení počtu vydaných stavebních povolení v sedmi regionech ČR, přičemž nejvyššího procentního navýšení počtu vydaných stavebních povolení ve srovnání se stejným obdobím předchozího roku dosáhl s růstem 11,2 % Plzeňský kraj, za ním následoval Karlovarský kraj (nárůst o 6,8 %). Naopak největší pokles počtu vydaných stavebních povolení byl zaznamenán v Hl. městě Praze (o 8,9 %).

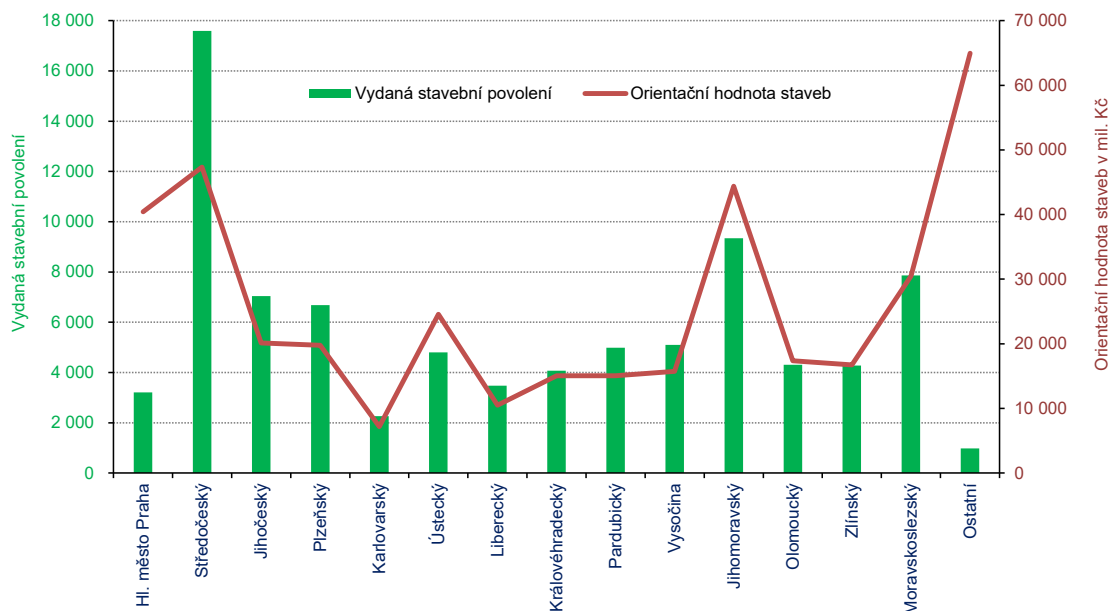
Vydaná stavební povolení podle krajů v 1. až 4. čtvrtletí roku 2020

(předběžné údaje)

| | Vydaná stavební povolení | | v tom na stavby | | | | | | |
|------------------------------|--------------------------|-----------------|-----------------|---------------|--------------------------|---------------|--------------------------|-------------------|--------------------------|
| | | | budovy | v tom | | | | inženýrské stavby | |
| | celkem | index 2020/2019 | | bytové | | nebytové | | nová výstavba | změny dokončených staveb |
| | | | | nová výstavba | změny dokončených staveb | nová výstavba | změny dokončených staveb | | |
| Česká republika | 85 987 | 99,7 | 48 834 | 17 493 | 14 255 | 7 507 | 9 579 | 31 755 | 5 398 |
| v tom kraje: | | | | | | | | | |
| Hl. město Praha | 3 211 | 91,1 | 2 494 | 307 | 1 322 | 101 | 764 | 446 | 271 |
| Středočeský | 17 589 | 95,9 | 9 014 | 3 823 | 2 571 | 1 313 | 1 307 | 7 051 | 1 524 |
| Jihočeský | 7 036 | 104,7 | 3 778 | 1 281 | 1 048 | 751 | 698 | 2 939 | 319 |
| Plzeňský | 6 685 | 111,2 | 3 067 | 1 140 | 721 | 590 | 616 | 3 349 | 269 |
| Karlovarský | 2 267 | 106,8 | 1 246 | 368 | 356 | 246 | 276 | 881 | 140 |
| Ústecký | 4 796 | 100,3 | 3 100 | 938 | 893 | 556 | 713 | 1 433 | 263 |
| Liberecký | 3 478 | 97,3 | 1 810 | 625 | 465 | 292 | 428 | 1 481 | 187 |
| Královéhradecký | 4 074 | 96,8 | 2 268 | 848 | 609 | 365 | 446 | 1 616 | 190 |
| Pardubický | 4 981 | 100,7 | 2 835 | 1 021 | 778 | 469 | 567 | 1 957 | 189 |
| Vysočina | 5 097 | 99,0 | 3 096 | 1 065 | 736 | 623 | 672 | 1 681 | 320 |
| Jihomoravský | 9 338 | 99,9 | 6 175 | 2 343 | 1 912 | 897 | 1 023 | 2 843 | 320 |
| Olomoucký | 4 308 | 97,3 | 2 599 | 971 | 709 | 459 | 460 | 1 538 | 171 |
| Zlínský | 4 282 | 100,2 | 2 510 | 1 020 | 700 | 340 | 450 | 1 518 | 254 |
| Moravskoslezský | 7 867 | 100,6 | 4 564 | 1 743 | 1 435 | 480 | 906 | 2 880 | 423 |
| ostatní (územně nerozděleno) | 978 | 93,9 | 278 | - | - | 25 | 253 | 142 | 558 |

KOMENTÁŘ

Vydaná stavební povolení a orientační hodnota staveb v 1. až 4. čtvrtletí roku 2020



V 1. až 4. čtvrtletí roku 2020 vydaly stavební úřady v Karlovarském kraji celkem 2 267 stavebních povolení, což je o 144, tj. o 6,8 % více než ve stejném období minulého roku. Na republikovém celku vydaných stavebních povolení se náš kraj podílel 2,6 %. Nejvíce stavebních povolení připadalo na novou výstavbu inženýrských staveb (38,9 %) a stavby bytových budov (31,9 %).

Vydaná stavební povolení v Karlovarském kraji a jeho okresech v 1. až 4. čtvrtletí roku 2020

(předběžné údaje)

| | Vydaná stavební povolení | | v tom na stavby | | | | | | |
|--------------------|--------------------------|-----------------|-----------------|---------------|--------------------------|---------------|--------------------------|-------------------|--------------------------|
| | | | budovy | v tom | | | | inženýrské stavby | |
| | celkem | index 2020/2019 | | bytové | | nebytové | | nová výstavba | změny dokončených staveb |
| | | | | nová výstavba | změny dokončených staveb | nová výstavba | změny dokončených staveb | | |
| Kraj celkem | 2 267 | 106,8 | 1 246 | 368 | 356 | 246 | 276 | 881 | 140 |
| v tom okresy: | | | | | | | | | |
| Cheb | 827 | 96,6 | 403 | 117 | 139 | 64 | 83 | 368 | 56 |
| Karlovy Vary | 933 | 111,2 | 595 | 177 | 143 | 160 | 115 | 297 | 41 |
| Sokolov | 507 | 118,5 | 248 | 74 | 74 | 22 | 78 | 216 | 43 |

Nejvíce stavebních povolení v Karlovarském kraji bylo vydáno v okrese Karlovy Vary (933), na krajském celku se tento okres podílel 41,2 %. Naopak nejméně stavebních povolení bylo vydáno v okrese Sokolov (507), současně však v tomto okrese došlo k jejich poměrně výraznému meziročnímu nárůstu, a to o 18,5 %. Okres Cheb byl jediným okresem, který vykázal meziroční

KOMENTÁŘ

pokles vydaných stavebních povolení, a to o 3,4 %. Na bytové stavby bylo vydáno nejvíce stavebních povolení v okrese Karlovy Vary (320), na inženýrské stavby pak v okrese Cheb (424).

Orientační hodnota staveb, na které byla vydána stavební povolení podle krajů v 1. až 4. čtvrtletí roku 2020

| | Orientační hodnota staveb | | v tom v mil. Kč | | | | | | | Průměrná hodnota na jedno stavební povolení (tis. Kč) |
|------------------------------|---------------------------|-----------------|-----------------|---------------|--------------------------|---------------|--------------------------|-------------------|--------------------------|---|
| | | | budovy | bytové | | nebytové | | inženýrské stavby | | |
| | celkem (mil. Kč) | index 2020/2019 | | nová výstavba | změny dokončených staveb | nová výstavba | změny dokončených staveb | nová výstavba | změny dokončených staveb | |
| Česká republika | 389 691 | 94,1 | 251 778 | 99 971 | 29 538 | 64 918 | 57 351 | 73 294 | 64 619 | 4 532 |
| v tom kraje: | | | | | | | | | | |
| Hl. město Praha | 40 410 | 92,4 | 28 745 | 11 579 | 4 912 | 5 967 | 6 287 | 5 781 | 5 884 | 12 585 |
| Středočeský | 47 329 | 99,2 | 36 869 | 18 790 | 4 394 | 7 898 | 5 787 | 8 614 | 1 846 | 2 691 |
| Jihočeský | 20 121 | 97,5 | 14 773 | 6 052 | 2 289 | 4 377 | 2 055 | 4 190 | 1 158 | 2 860 |
| Plzeňský | 19 773 | 119,3 | 14 799 | 6 860 | 1 272 | 3 512 | 3 155 | 3 955 | 1 019 | 2 958 |
| Karlovarský | 7 181 | 83,7 | 5 255 | 1 923 | 603 | 1 711 | 1 018 | 1 515 | 411 | 3 168 |
| Ústecký | 24 582 | 115,2 | 18 125 | 3 901 | 1 428 | 9 099 | 3 697 | 3 743 | 2 714 | 5 126 |
| Liberecký | 10 491 | 81,0 | 8 068 | 3 197 | 827 | 1 194 | 2 850 | 1 190 | 1 233 | 3 016 |
| Královéhradecký | 15 061 | 104,8 | 11 219 | 4 535 | 1 564 | 2 587 | 2 533 | 2 919 | 923 | 3 697 |
| Pardubický | 15 060 | 84,7 | 10 771 | 4 914 | 1 077 | 2 680 | 2 100 | 3 080 | 1 209 | 3 023 |
| Vysočina | 15 740 | 81,1 | 10 966 | 4 941 | 1 331 | 1 991 | 2 703 | 2 987 | 1 787 | 3 088 |
| Jihomoravský | 44 366 | 108,4 | 35 671 | 14 598 | 4 121 | 10 066 | 6 886 | 6 157 | 2 538 | 4 751 |
| Olomoucký | 17 358 | 86,8 | 13 392 | 4 998 | 1 570 | 3 889 | 2 935 | 2 973 | 993 | 4 029 |
| Zlínský | 16 751 | 105,9 | 13 221 | 5 079 | 1 455 | 3 673 | 3 014 | 2 659 | 871 | 3 912 |
| Moravskoslezský | 30 498 | 107,0 | 22 513 | 8 604 | 2 695 | 5 300 | 5 914 | 6 450 | 1 535 | 3 877 |
| ostatní (územně nerozděleno) | 64 970 | 75,5 | 7 391 | - | - | 974 | 6 417 | 17 081 | 40 498 | 66 431 |

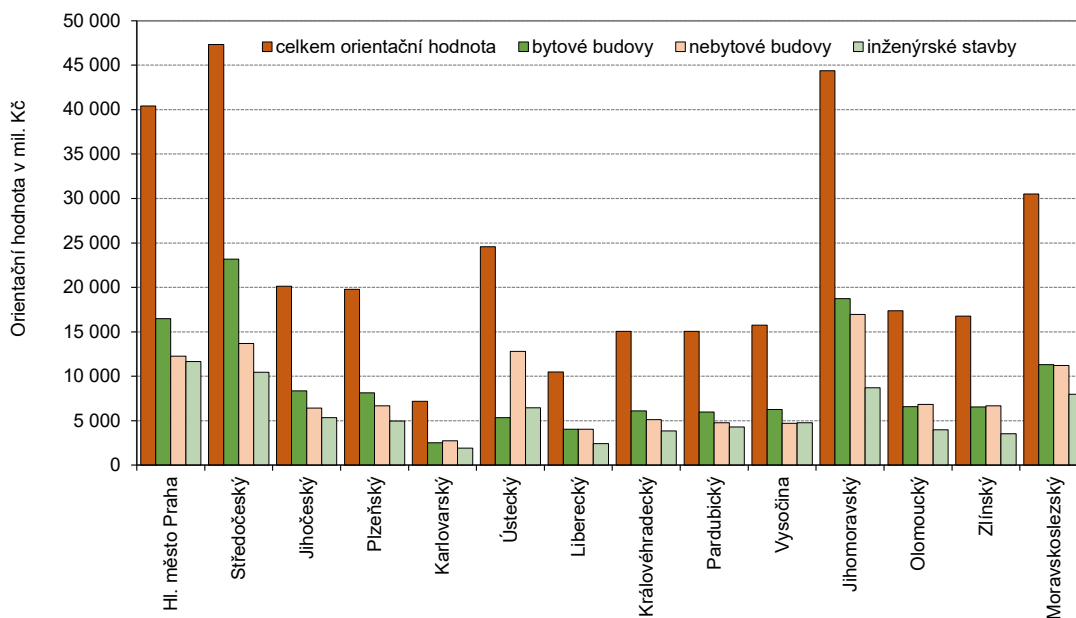
Orientační hodnota staveb, na které byla ve sledovaném období vydána stavební povolení, dosáhla v České republice 389,7 mld. Kč, v porovnání se stejným obdobím předchozího roku tedy o 5,9 % méně. Největší pokles zaznamenal Liberecký kraj (o 19,0 %), naopak nejvýrazněji meziročně vzrostla orientační hodnota staveb v kraji Plzeňském (o 19,3 %).

Snížení orientační hodnoty staveb se ve srovnávaném období projevilo také v Karlovarském kraji, a to o 16,3 %. V mezikrajském srovnání tak náš kraj vykázal ve sledovaném období třetí nejvyšší pokles orientační hodnoty staveb.

Z celkové orientační hodnoty staveb, na které byla vydána stavební povolení, připadalo v našem kraji 38,0 % na nebytovou výstavbu, 35,2 % na bytovou výstavbu a 26,8 % tvořily inženýrské stavby.

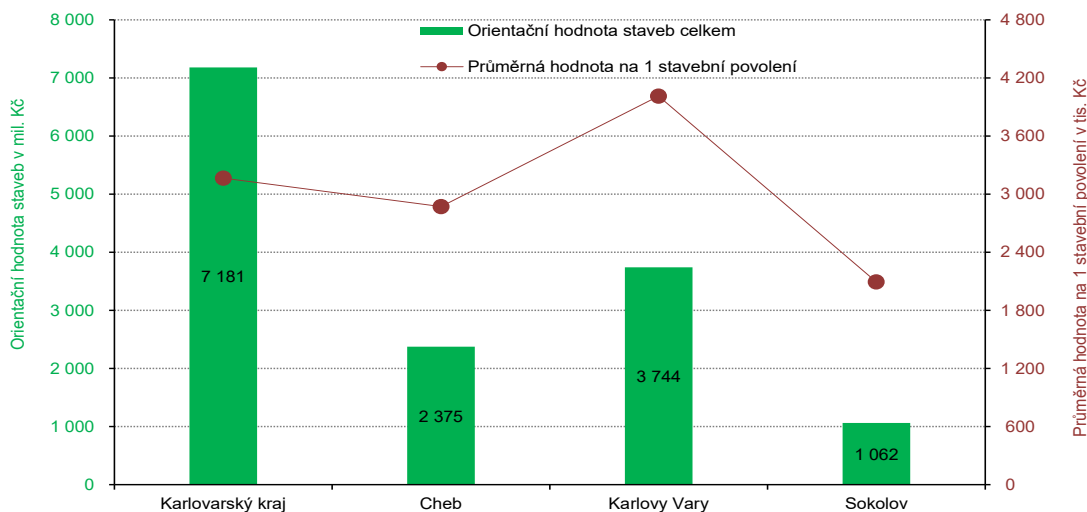
KOMENTÁŘ

Orientační hodnota staveb podle krajů v 1. až 4. čtvrtletí roku 2020



Tradičně nejvyšší průměrnou hodnotu na jedno stavební povolení vykázalo ve sledovaném období Hl. město Praha (12 585 tis. Kč), naopak nejnižší hodnotu tohoto ukazatele zaznamenal Středočeský kraj, a to 2 691 tis. Kč. V Karlovarském kraji klesla meziročně průměrná hodnota na jedno stavební povolení o 21,6 % na 3 168 tis. Kč a v mezikrajském srovnání se jedná o osmou nejvyšší průměrnou hodnotu na jedno stavební povolení v rámci České republiky. Na celorepublikový průměr tak nedosahuje o 1 364 tis. Kč

Orientační hodnota staveb celkem a průměrná hodnota na 1 stavební povolení v Karlovarském kraji a jeho okresech v 1. až 4. čtvrtletí roku 2020



KOMENTÁŘ

Ve sledovaném období došlo v Karlovarském kraji k poklesu orientační hodnoty staveb o 16,3 %. Významný vliv na toto snížení měly zejména údaje za okres Cheb, kde byl zaznamenán meziroční pokles orientační hodnoty staveb téměř o jednu třetinu (o 30,0 %). V ostatních dvou okresech se orientační hodnota staveb ve srovnání s minulým rokem rovněž snížila.

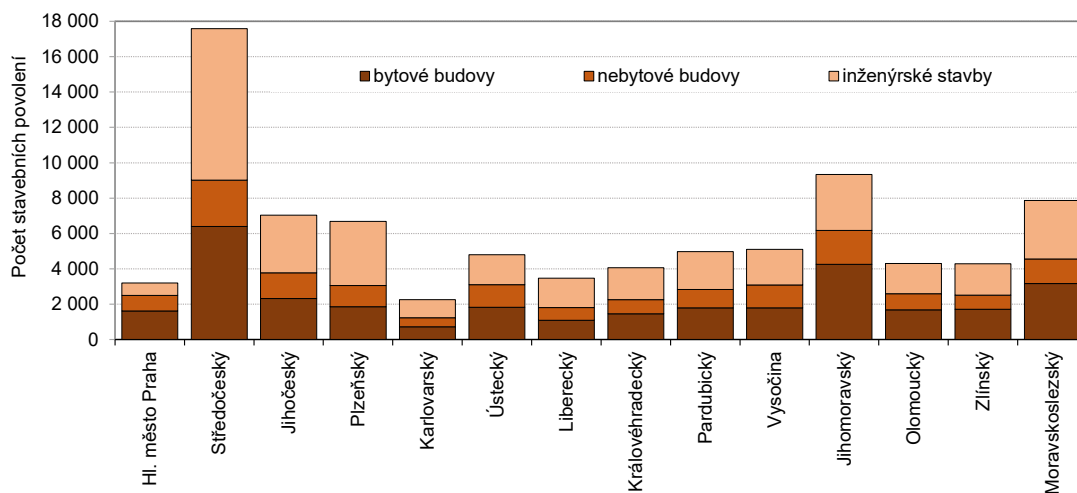
Orientační hodnota staveb, na které byla vydána stavební povolení v Karlovarském kraji a jeho okresech v 1. až 4. čtvrtletí roku 2020

(předběžné údaje)

| | Orientační hodnota staveb | | v tom v mil. Kč | | | | | | | Průměrná hodnota na jedno stavební povolení (tis. Kč) |
|--------------------|---------------------------|--------------------------|-----------------|--------------------------|--------------------------|--------------------------|--------------------------|--------------------------|------------|---|
| | | | budovy | v tom | | | | inženýrské stavby | | |
| | bytové | | | nebytové | | nová výstavba | změny dokončených staveb | | | |
| | nová výstavba | změny dokončených staveb | | nová výstavba | změny dokončených staveb | | | | | |
| celkem (mil. Kč) | index 2020/2019 | | nová výstavba | změny dokončených staveb | nová výstavba | změny dokončených staveb | nová výstavba | změny dokončených staveb | | |
| Kraj celkem | 7 181 | 83,7 | 5 255 | 1 923 | 603 | 1 711 | 1 018 | 1 515 | 411 | 3 168 |
| v tom okresy: | | | | | | | | | | |
| Cheb | 2 375 | 70,0 | 1 776 | 556 | 208 | 755 | 257 | 427 | 172 | 2 872 |
| Karlovy Vary | 3 744 | 97,0 | 2 988 | 1 131 | 259 | 922 | 676 | 535 | 221 | 4 013 |
| Sokolov | 1 062 | 80,2 | 491 | 236 | 136 | 34 | 85 | 553 | 18 | 2 095 |

Mezi okresy našeho kraje vykazuje nejvyšší průměrnou hodnotu na jedno stavební povolení okres Karlovy Vary (4 013 tis. Kč.), naopak nejnižší okres Sokolov (2 095 tis. Kč.).

Vydaná stavební povolení v 1. až 4. čtvrtletí roku 2020



Kontakt:

Bc. Jana Špačková
Krajská správa ČSÚ v Karlových Varech
e-mail: jana.spackova@czso.cz
mobil: 731 439 249