

## Návštěvnost v Karlovarském kraji v 1. pololetí 2018

Ve sledovaném období se v hromadných ubytovacích zařízeních Karlovarského kraje ubytovalo 531 320 hostů. Zahraničních hostů přijelo o 6,7 % více než v 1. pololetí 2017, u domácích hostů došlo ve stejném období dokonce k nárůstu o 17,0 %, tento nárůst byl nejvyšší v celé ČR. Meziročně se zvýšil počet hostů v hromadných ubytovacích zařízeních ve všech regionech České republiky.

**Tab. 1 Hosté v hromadných ubytovacích zařízeních podle krajů v 1. pololetí 2018**

	Hosté			Index 2018/2017		
	celkem	nerezidenti	rezidenti	celkem	nerezidenti	rezidenti
<b>ČR celkem</b>	<b>9 439 003</b>	<b>4 844 500</b>	<b>4 594 503</b>	<b>107,3</b>	<b>105,4</b>	<b>109,4</b>
v tom kraj:						
Hl. m. Praha	3 587 700	3 019 243	568 457	103,7	102,4	111,2
Středočeský	481 413	123 785	357 628	111,9	111,2	112,1
Jihočeský	658 440	264 763	393 677	111,9	118,5	107,8
Plzeňský	368 783	150 521	218 262	114,6	130,3	105,8
<b>Karlovarský</b>	<b>531 320</b>	<b>331 346</b>	<b>199 974</b>	<b>110,3</b>	<b>106,7</b>	<b>117,0</b>
Ústecký	272 657	99 136	173 521	107,6	110,3	106,2
Liberecký	454 178	107 475	346 703	107,3	107,4	107,2
Královéhradecký	648 003	162 434	485 569	110,1	109,5	110,3
Pardubický	216 359	30 142	186 217	106,0	104,5	106,3
Vysočina	256 611	34 959	221 652	107,6	113,1	106,8
Jihomoravský	836 388	296 780	539 608	109,0	103,9	112,1
Olomoucký	331 120	66 521	264 599	109,6	109,2	109,7
Zlínský	337 539	59 268	278 271	105,2	107,5	104,7
Moravskoslezský	458 492	98 127	360 365	110,6	113,0	109,9

V hodnocení krajů podle počtu hostů byl Karlovarský kraj pátým nejnavštěvovanějším krajem, podíl na republikovém úhrnu dosáhl 5,6 %. Více hostů zavítalo jen do Hl. města Prahy, Jihomoravského, Jihočeského a Královéhradeckého kraje.

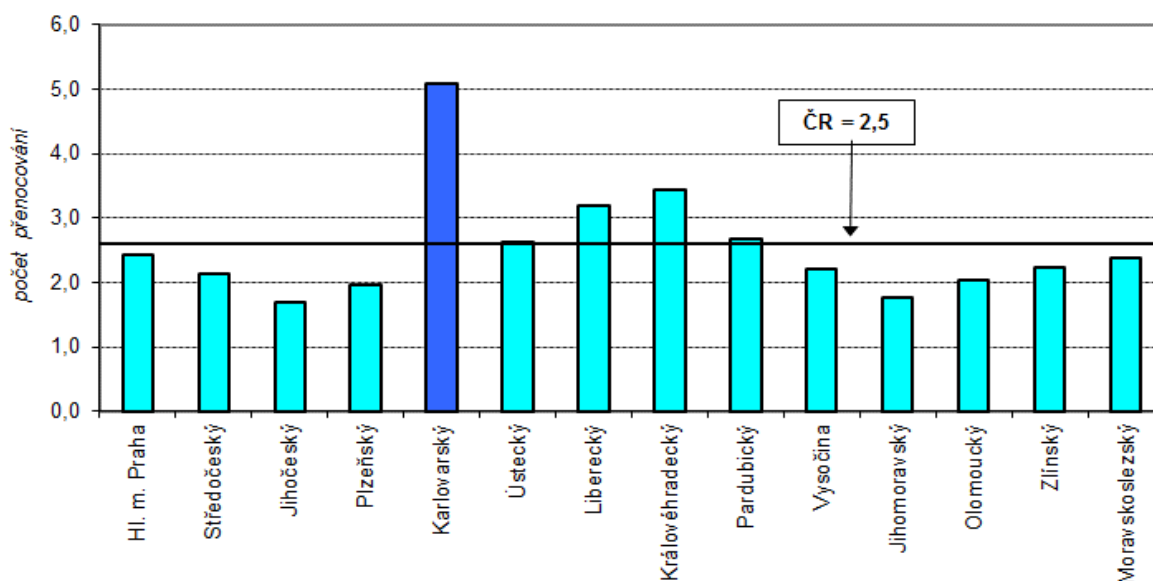
**Tab. 2 Návštěvnost v hromadných ubytovacích zařízeních podle krajů v 1. pololetí 2018**

	Přenocování			Index 2018/2017		
	celkem	nerezidenti	rezidenti	celkem	nerezidenti	rezidenti
<b>ČR celkem</b>	<b>24 165 724</b>	<b>12 340 418</b>	<b>11 825 306</b>	<b>105,2</b>	<b>103,3</b>	<b>107,4</b>
v tom kraj:						
Hl. m. Praha	8 269 298	7 310 673	958 625	102,1	101,4	107,8
Středočeský	1 041 754	264 098	777 656	111,6	114,9	110,5
Jihočeský	1 551 615	445 451	1 106 164	108,1	112,7	106,3
Plzeňský	814 046	293 997	520 049	111,0	125,1	104,4
<b>Karlovarský</b>	<b>2 465 812</b>	<b>1 682 732</b>	<b>783 080</b>	<b>101,4</b>	<b>99,0</b>	<b>107,0</b>
Ústecký	687 299	259 825	427 474	106,2	111,5	103,3
Liberecký	1 362 787	343 671	1 019 116	105,4	104,1	105,9
Královéhradecký	2 135 226	559 599	1 575 627	109,5	106,9	110,5
Pardubický	569 687	80 350	489 337	104,3	107,3	103,9
Vysočina	538 473	77 180	461 293	107,2	113,2	106,3
Jihomoravský	1 543 224	520 988	1 022 236	109,8	105,4	112,2
Olomoucký	1 006 584	134 882	871 702	108,7	111,2	108,4
Zlínský	937 569	132 983	804 586	102,9	106,6	102,3
Moravskoslezský	1 242 350	233 989	1 008 361	108,5	112,4	107,7

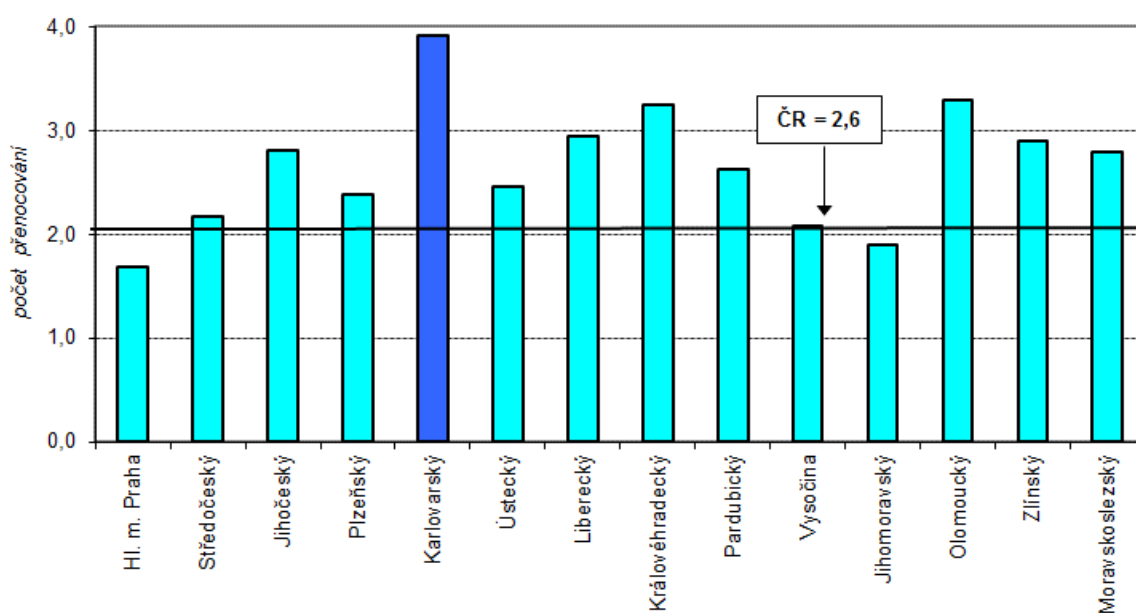
Z hlediska národnostní struktury zahraničních turistů se jednalo z největší části o návštěvníky z Evropy. Z důvodu příhraniční blízkosti šlo převážně o návštěvníky z Německa, kterých do našeho kraje v průběhu sledovaného období zavítalo 172 452, což je o 10,3 % více než v 1. pololetí 2017. Na druhém místě pomyslného žebříčku byli hosté z Ruska, kterých přijelo meziročně o 5,3 % více (46 065). K dalším častým zahraničním návštěvníkům kraje patří hosté z Tchaj-wanu, kterých přijelo 16 253, což je o 10,6 % více než ve stejném období minulého roku.

Všechny kraje České republiky zaznamenaly meziroční nárůst počtu přenocování, nejvíce patrný byl tento nárůst ve Středočeském kraji (o 11,6 %) a v Plzeňském kraji (o 11,0 %). Počet přenocování hostů v 1. pololetí 2018 dosáhl v Karlovarském kraji 2 465 812 a byl o 1,4 % vyšší než v 1. pololetí 2017. Tento nárůst byl nejnižší v celé České republice a na republikový průměr nedosahoval o 3,8 procentního bodu.

#### Průměrný počet přenocování v hromadných ubytovacích zařízeních podle krajů (nerezidenti) v 1. pololetí 2018



#### Průměrný počet přenocování v hromadných ubytovacích zařízeních podle krajů (rezidenti) v 1. pololetí 2018



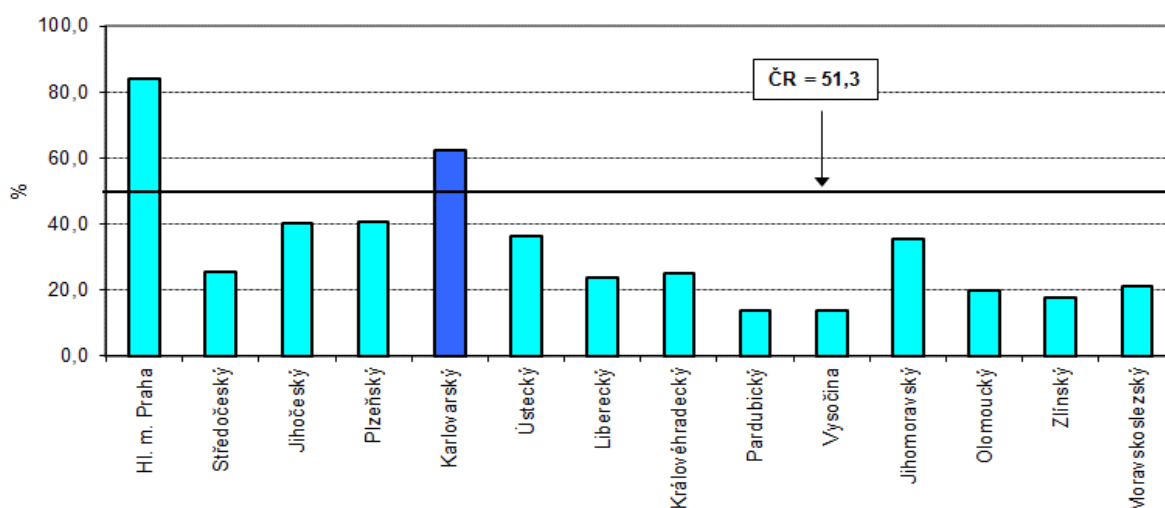
Na meziročním navýšení počtu přenocování hostů v hromadných ubytovacích zařízeních v Karlovarském kraji se podíleli především domácí hosté (nárůst o 7,0 %). U hostů ze zahraničí byl zaznamenán pokles počtu nocí strávených v hromadných ubytovacích zařízeních o 1,0 %. Z celkového počtu přenocování tvořili nerezidenti 68,2 %.

**Tab. 3 Průměrný počet přenocování v 1. pololetí 2018**

	Průměrný počet přenocování 1. hosta		
	celkem	nerezidenti	rezidenti
<b>ČR celkem</b>	<b>2,6</b>	<b>2,5</b>	<b>2,6</b>
v tom kraj:			
Hl. m. Praha	2,3	2,4	1,7
Středočeský	2,2	2,1	2,2
Jihočeský	2,4	1,7	2,8
Plzeňský	2,2	2,0	2,4
<b>Karlovarský</b>	<b>4,6</b>	<b>5,1</b>	<b>3,9</b>
Ústecký	2,5	2,6	2,5
Liberecký	3,0	3,2	2,9
Královéhradecký	3,3	3,4	3,2
Pardubický	2,6	2,7	2,6
Vysočina	2,1	2,2	2,1
Jihomoravský	1,8	1,8	1,9
Olomoucký	3,0	2,0	3,3
Zlínský	2,8	2,2	2,9
Moravskoslezský	2,7	2,4	2,8

Průměrná doba pobytu návštěvníků v České republice se meziročně prakticky nezměnila. V Karlovarském kraji trávili hosté průměrně 5,6 dne, což je o 2 dny více než je celorepublikový průměr. Ačkoliv meziročně došlo v našem kraji ke snížení průměrné doby pobytu hostů v hromadných ubytovacích zařízeních, stále platí, že zde hosté tráví nejdelší dobu ze všech krajů České republiky. Nejkratší dobu trávili v prvních šesti měsících roku 2018 hosté v Jihomoravském kraji (2,8 dne).

**Podíl příjezdů cizinců na celku podle krajů v 1. pololetí 2018**



**Kontakt:**

Bc. Jana Špačková

Krajská správa ČSÚ v Karlových Varech

e-mail: [jana.spackova@czso.cz](mailto:jana.spackova@czso.cz)

mobil: 731 439 249