

Návštěvnost v Karlovarském kraji v 1. pololetí 2018

Ve sledovaném období se v hromadných ubytovacích zařízeních Karlovarského kraje ubytovalo 531 320 hostů. Zahraničních hostů přijelo o 6,7 % více než v 1. pololetí 2017, u domácích hostů došlo ve stejném období dokonce k nárůstu o 17,0 %, tento nárůst byl nejvyšší v celé ČR. Meziročně se zvýšil počet hostů v hromadných ubytovacích zařízeních ve všech regionech České republiky.

Tab. 1 Hosté v hromadných ubytovacích zařízeních podle krajů v 1. pololetí 2018

| | Hosté | | | Index 2018/2017 | | |
|--------------------|------------------|------------------|------------------|-----------------|--------------|--------------|
| | celkem | nerezidenti | rezidenti | celkem | nerezidenti | rezidenti |
| ČR celkem | 9 439 003 | 4 844 500 | 4 594 503 | 107,3 | 105,4 | 109,4 |
| v tom kraj: | | | | | | |
| Hl. m. Praha | 3 587 700 | 3 019 243 | 568 457 | 103,7 | 102,4 | 111,2 |
| Středočeský | 481 413 | 123 785 | 357 628 | 111,9 | 111,2 | 112,1 |
| Jihočeský | 658 440 | 264 763 | 393 677 | 111,9 | 118,5 | 107,8 |
| Plzeňský | 368 783 | 150 521 | 218 262 | 114,6 | 130,3 | 105,8 |
| Karlovarský | 531 320 | 331 346 | 199 974 | 110,3 | 106,7 | 117,0 |
| Ústecký | 272 657 | 99 136 | 173 521 | 107,6 | 110,3 | 106,2 |
| Liberecký | 454 178 | 107 475 | 346 703 | 107,3 | 107,4 | 107,2 |
| Královéhradecký | 648 003 | 162 434 | 485 569 | 110,1 | 109,5 | 110,3 |
| Pardubický | 216 359 | 30 142 | 186 217 | 106,0 | 104,5 | 106,3 |
| Vysočina | 256 611 | 34 959 | 221 652 | 107,6 | 113,1 | 106,8 |
| Jihomoravský | 836 388 | 296 780 | 539 608 | 109,0 | 103,9 | 112,1 |
| Olomoucký | 331 120 | 66 521 | 264 599 | 109,6 | 109,2 | 109,7 |
| Zlínský | 337 539 | 59 268 | 278 271 | 105,2 | 107,5 | 104,7 |
| Moravskoslezský | 458 492 | 98 127 | 360 365 | 110,6 | 113,0 | 109,9 |

V hodnocení krajů podle počtu hostů byl Karlovarský kraj pátým nejnavštěvovanějším krajem, podíl na republikovém úhrnu dosáhl 5,6 %. Více hostů zavítalo jen do Hl. města Prahy, Jihomoravského, Jihočeského a Královéhradeckého kraje.

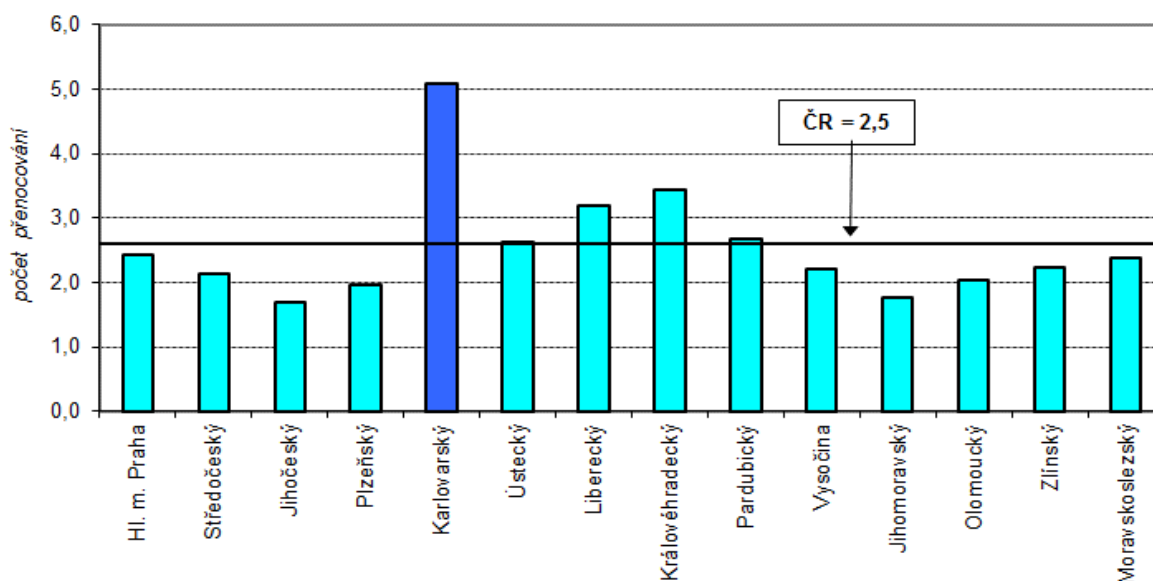
Tab. 2 Návštěvnost v hromadných ubytovacích zařízeních podle krajů v 1. pololetí 2018

| | Přenocování | | | Index 2018/2017 | | |
|--------------------|-------------------|-------------------|-------------------|-----------------|--------------|--------------|
| | celkem | nerezidenti | rezidenti | celkem | nerezidenti | rezidenti |
| ČR celkem | 24 165 724 | 12 340 418 | 11 825 306 | 105,2 | 103,3 | 107,4 |
| v tom kraj: | | | | | | |
| Hl. m. Praha | 8 269 298 | 7 310 673 | 958 625 | 102,1 | 101,4 | 107,8 |
| Středočeský | 1 041 754 | 264 098 | 777 656 | 111,6 | 114,9 | 110,5 |
| Jihočeský | 1 551 615 | 445 451 | 1 106 164 | 108,1 | 112,7 | 106,3 |
| Plzeňský | 814 046 | 293 997 | 520 049 | 111,0 | 125,1 | 104,4 |
| Karlovarský | 2 465 812 | 1 682 732 | 783 080 | 101,4 | 99,0 | 107,0 |
| Ústecký | 687 299 | 259 825 | 427 474 | 106,2 | 111,5 | 103,3 |
| Liberecký | 1 362 787 | 343 671 | 1 019 116 | 105,4 | 104,1 | 105,9 |
| Královéhradecký | 2 135 226 | 559 599 | 1 575 627 | 109,5 | 106,9 | 110,5 |
| Pardubický | 569 687 | 80 350 | 489 337 | 104,3 | 107,3 | 103,9 |
| Vysočina | 538 473 | 77 180 | 461 293 | 107,2 | 113,2 | 106,3 |
| Jihomoravský | 1 543 224 | 520 988 | 1 022 236 | 109,8 | 105,4 | 112,2 |
| Olomoucký | 1 006 584 | 134 882 | 871 702 | 108,7 | 111,2 | 108,4 |
| Zlínský | 937 569 | 132 983 | 804 586 | 102,9 | 106,6 | 102,3 |
| Moravskoslezský | 1 242 350 | 233 989 | 1 008 361 | 108,5 | 112,4 | 107,7 |

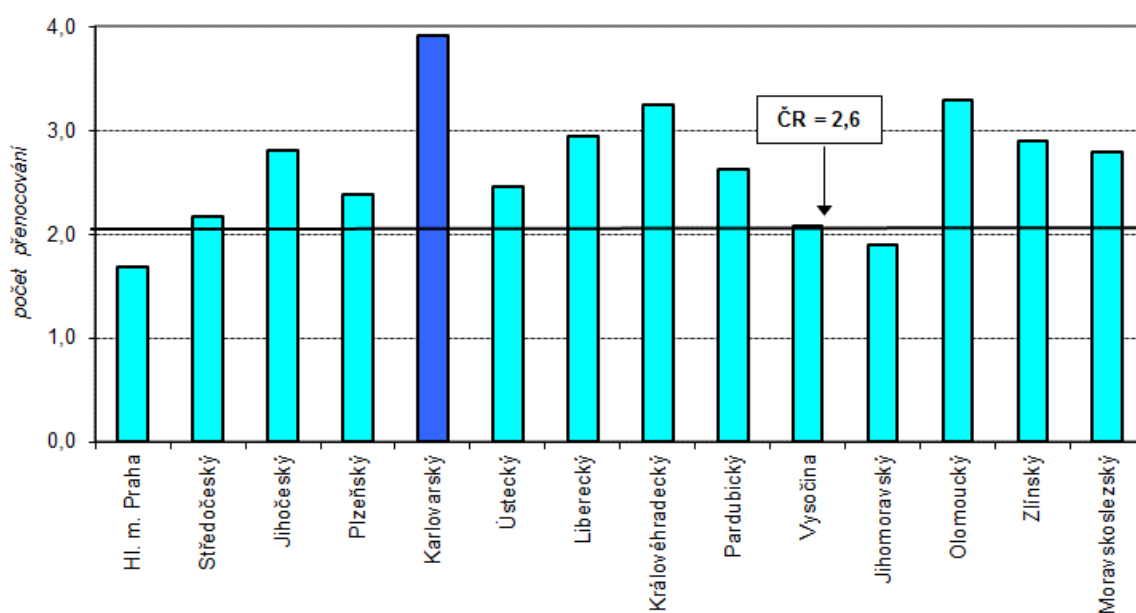
Z hlediska národnostní struktury zahraničních turistů se jednalo z největší části o návštěvníky z Evropy. Z důvodu příhraniční blízkosti šlo převážně o návštěvníky z Německa, kterých do našeho kraje v průběhu sledovaného období zavítalo 172 452, což je o 10,3 % více než v 1. pololetí 2017. Na druhém místě pomyslného žebříčku byli hosté z Ruska, kterých přijelo meziročně o 5,3 % více (46 065). K dalším častým zahraničním návštěvníkům kraje patří hosté z Tchaj-wanu, kterých přijelo 16 253, což je o 10,6 % více než ve stejném období minulého roku.

Všechny kraje České republiky zaznamenaly meziroční nárůst počtu přenocování, nejvíce patrný byl tento nárůst ve Středočeském kraji (o 11,6 %) a v Plzeňském kraji (o 11,0 %). Počet přenocování hostů v 1. pololetí 2018 dosáhl v Karlovarském kraji 2 465 812 a byl o 1,4 % vyšší než v 1. pololetí 2017. Tento nárůst byl nejnižší v celé České republice a na republikový průměr nedosahoval o 3,8 procentního bodu.

Průměrný počet přenocování v hromadných ubytovacích zařízeních podle krajů (nerezidenti) v 1. pololetí 2018



Průměrný počet přenocování v hromadných ubytovacích zařízeních podle krajů (rezidenti) v 1. pololetí 2018



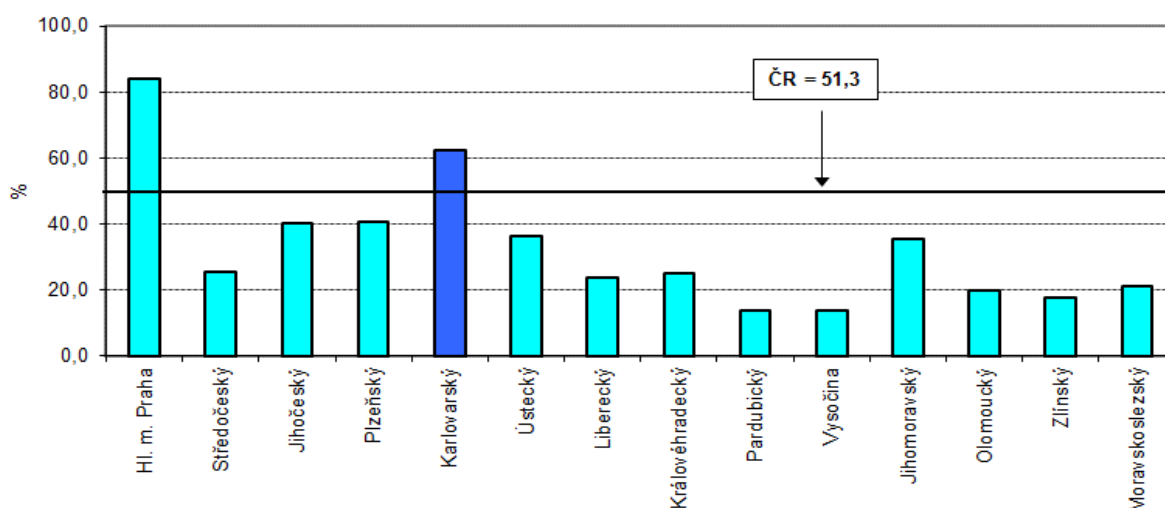
Na meziročním navýšení počtu přenocování hostů v hromadných ubytovacích zařízeních v Karlovarském kraji se podíleli především domácí hosté (nárůst o 7,0 %). U hostů ze zahraničí byl zaznamenán pokles počtu nocí strávených v hromadných ubytovacích zařízeních o 1,0 %. Z celkového počtu přenocování tvořili nerezidenti 68,2 %.

Tab. 3 Průměrný počet přenocování v 1. pololetí 2018

| | Průměrný počet přenocování 1. hosta | | |
|--------------------|-------------------------------------|-------------|------------|
| | celkem | nerezidenti | rezidenti |
| ČR celkem | 2,6 | 2,5 | 2,6 |
| v tom kraj: | | | |
| Hl. m. Praha | 2,3 | 2,4 | 1,7 |
| Středočeský | 2,2 | 2,1 | 2,2 |
| Jihočeský | 2,4 | 1,7 | 2,8 |
| Plzeňský | 2,2 | 2,0 | 2,4 |
| Karlovarský | 4,6 | 5,1 | 3,9 |
| Ústecký | 2,5 | 2,6 | 2,5 |
| Liberecký | 3,0 | 3,2 | 2,9 |
| Královéhradecký | 3,3 | 3,4 | 3,2 |
| Pardubický | 2,6 | 2,7 | 2,6 |
| Vysočina | 2,1 | 2,2 | 2,1 |
| Jihomoravský | 1,8 | 1,8 | 1,9 |
| Olomoucký | 3,0 | 2,0 | 3,3 |
| Zlínský | 2,8 | 2,2 | 2,9 |
| Moravskoslezský | 2,7 | 2,4 | 2,8 |

Průměrná doba pobytu návštěvníků v České republice se meziročně prakticky nezměnila. V Karlovarském kraji trávili hosté průměrně 4,6 dne, což je o 2 dny více než je celorepublikový průměr. Ačkoliv meziročně došlo v našem kraji ke snížení průměrné doby pobytu hostů v hromadných ubytovacích zařízeních, stále platí, že zde hosté tráví nejdelší dobu ze všech krajů České republiky. Nejkratší dobu trávili v prvních šesti měsících roku 2018 hosté v Jihomoravském kraji (1,8 dne).

Podíl příjezdů cizinců na celku podle krajů v 1. pololetí 2018



Kontakt:

Bc. Jana Špačková

Krajská správa ČSÚ v Karlových Varech

e-mail: jana.spackova@czso.cz

mobil: 731 439 249