

KOMENTÁŘ

12. září 2022

Obyvatelstvo v Karlovarském kraji v 1. pololetí 2022

Počet obyvatel se v Karlovarském kraji v 1. pololetí 2022 opět snížil, a to důsledkem přirozeného úbytku obyvatelstva. Na konci června 2022 žilo v Karlovarském kraji podle předběžných výsledků 282 932 obyvatel, z nichž 50,6 % byly ženy. Ve všech okresech kraje více obyvatel zemřelo, než kolik se jich narodilo.

Podle výsledků předběžné statistické bilance dosáhl počet obyvatel Karlovarského kraje k 30. 6. 2022 celkem 282 932 osob, z toho 143 293, tj. 50,6 % byly ženy. V mezikrajském srovnání je náš region populačně nejslabší, žije zde pouze 2,7 % všech obyvatel ČR.

Počet obyvatel v Karlovarském kraji a jeho okresech v 1. pololetí 2022

(předběžné údaje)

	Stav na počátku období 1. ledna 2022			Střední stav obyvatelstva			Stav ke konci období 30. června 2022		
	celkem	muži	ženy	celkem	muži	ženy	celkem	muži	ženy
Kraj celkem	283 210	139 826	143 384	283 094	139 729	143 365	282 932	139 639	143 293
v tom okresy:									
Cheb	87 958	43 414	44 544	88 093	43 416	44 677	88 162	43 426	44 736
Karlovy Vary	110 052	53 934	56 118	109 940	53 906	56 034	109 855	53 887	55 968
Sokolov	85 200	42 478	42 722	85 061	42 407	42 654	84 915	42 326	42 589

Počet obyvatel kraje v 1. pololetí 2022 doznal od počátku roku úbytek o 278 osob. Tento úbytek byl způsoben vlivem záporného přirozeného přírůstku, kdy zemřelo o 540 osob více, než kolik se jich narodilo. Naopak migrační saldo vykázalo kladnou hodnotu (262 osob).

Pohyb obyvatelstva v Karlovarském kraji a jeho okresech v 1. pololetí 2022

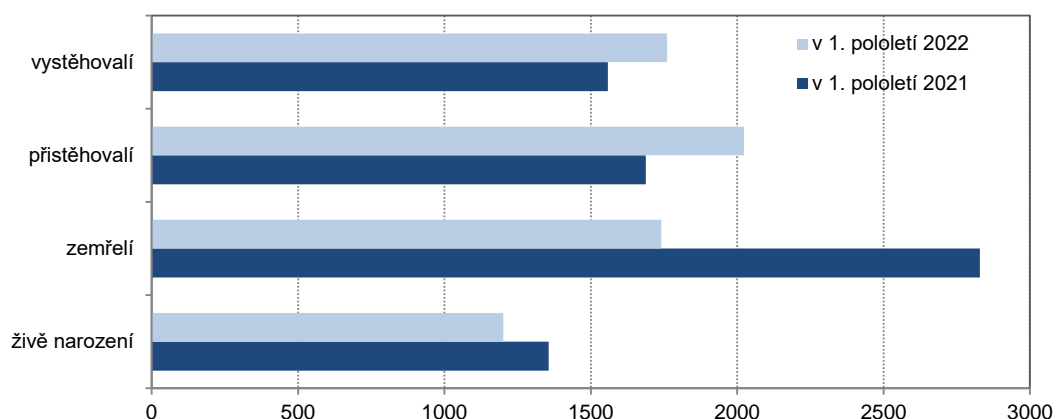
(předběžné údaje)

	Sňatky	Rozvody	Živě narození	Zemřelí	Přirozený přírůstek/úbytek	Přistěhovalí	Vystěhovalí	Přírůstek/úbytek stěhováním	Celkový přírůstek/úbytek
	Absolutní údaje								
Kraj celkem	546	300	1 201	1 741	-540	2 023	1 761	262	-278
v tom okresy:									
Cheb	154	77	358	563	-205	1 131	722	409	204
Karlovy Vary	226	128	459	663	-204	1 019	1 012	7	-197
Sokolov	166	95	384	515	-131	586	740	-154	-285
	Relativní údaje (na 1 000 obyvatel středního stavu)								
Kraj celkem	3,9	2,1	8,6	12,4	-3,8	14,4	12,5	1,9	-2,0
v tom okresy:									
Cheb	3,5	1,8	8,2	12,9	-4,7	25,9	16,5	9,4	4,7
Karlovy Vary	4,1	2,3	8,4	12,2	-3,7	18,7	18,6	0,1	-3,6
Sokolov	3,9	2,3	9,1	12,2	-3,1	13,9	17,5	-3,7	-6,8

KOMENTÁŘ

Všechny okresy našeho kraje zaznamenaly ve sledovaném období záporný přirozený přírůstek. V okrese Cheb došlo jako v jediném, vlivem vysokého migračního přírůstku, k nárůstu počtu obyvatel oproti počátku roku, a to o 204 osob. Naopak výrazný pokles počtu obyvatel zaznamenal ve sledovaném období okres Sokolov (- 285 obyvatel).

Pohyb obyvatelstva v Karlovarském kraji a jeho okresech v 1. pololetí 2022



Od 1. ledna do 30. června 2022 se na území Karlovarského kraje živě narodilo 1 201 dětí, počet živě narozených dětí se tak meziročně snížil o 155 dětí, tj. o 11,4 %. Ze všech živě narozených dětí v Karlovarském kraji jich 42,6 % přišlo na svět jako první v pořadí a na 221, tj. na 18,4 % již doma čekali více než dva sourozenci.

Narození v Karlovarském kraji a jeho okresech v 1. pololetí 2022

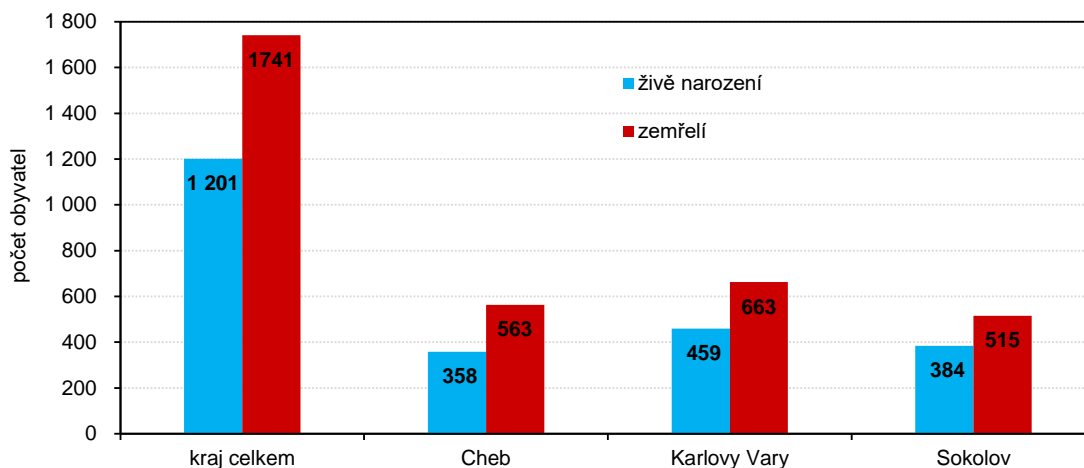
(předběžné údaje)

	Narození celkem	v tom								
		živě narození							mrtvě narození	
		celkem	z toho chlapci	pořadí dítěte			v manželství	mimo manželství	celkem	z toho chlapci
				1	2	3+				
Kraj celkem	1 208	1 201	639	512	468	221	493	708	7	4
v tom okresy:										
Cheb	359	358	177	142	141	75	166	192	1	1
Karlovy Vary	462	459	246	228	168	63	185	274	3	1
Sokolov	387	384	216	142	159	83	142	242	3	2

Ze všech živě narozených dětí v našem kraji se jich 708, tj. 59,0 % narodilo mimo manželství. Jedná se o druhý nejvyšší podíl v rámci celé České republiky, vyšší podíl těchto dětí vykazuje pouze Ústecký kraj (63,2 %). Mezi okresy Karlovarského kraje vykazuje nejvyšší podíl dětí narozených mimo manželství okres Sokolov (63,0 % všech živě narozených dětí), naopak nejnižší podíl dětí narozených mimo manželství udává okres Cheb (53,6 %).

KOMENTÁŘ

Počet živě narozených a zemřelých v Karlovarském kraji a jeho okresech v 1. pololetí 2022



V 1. pololetí 2022 uzavřeli muži a ženy Karlovarského kraje 546 sňatků, náš kraj tak zaznamenal meziroční nárůst počtu sňatků ve srovnání se stejným obdobím roku 2021, a to o 92, tj. o 20,3 %.

Nejčastěji se brali lidé v okrese Karlovy Vary (41,4 % všech sňatků v kraji). Z celkového počtu uzavřených manželství bylo 55,3 % takových, kde oba snoubenci byli svobodní.

Sňatky v Karlovarském kraji a jeho okresech v 1. pololetí 2022

(předběžné údaje)

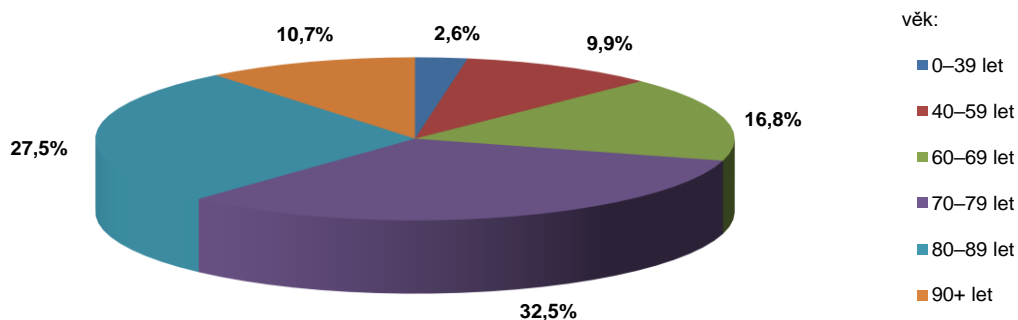
	Sňatky celkem	Ženich		Nevěsta		Oba snoubenci svobodní
		1. sňatek	2. a další sňatek	1. sňatek	2. a další sňatek	
Kraj celkem	546	357	189	366	179	302
v tom okrese:						
Cheb	154	110	44	112	52	93
Karlovy Vary	226	140	86	142	72	117
Sokolov	166	107	59	112	55	92

V 1. pololetí 2022 zemřelo v České republice 59 661 osob, což bylo o 17 043, tj. o 22,2 % méně než ve stejném období loňského roku. V Karlovarském kraji dosáhl ve sledovaném období počet zemřelých 1 741 osob. Ve srovnání s 1. pololetím minulého roku, tak došlo k výraznému snížení počtu zemřelých (o 1 088 osob, tj. o 38,5 %).

Nižší počet zemřelých vykazovaly meziročně všechny regiony ČR bez výjimky. V našem kraji byl přitom tento pokles nejvýraznější, což je dáno velmi vysokou úmrtností na počátku minulého roku. Mezi zemřelými bylo v našem kraji nejvíce těch ve věkových kategoriích 70 až 79 let (32,5 % všech zemřelých v kraji) a 80 až 89 let (27,5 % všech zemřelých v kraji). Kojenecká úmrtnost (tzn. zemřelí do 1 roku na 1 000 živě narozených) v Karlovarském kraji dosahovala hodnoty 1,7 ‰, což je třetí nejnižší hodnota v celé ČR a nedosahuje na průměr ČR (2,2 ‰).

KOMENTÁŘ

Zemřelí podle věkové struktury v Karlovarském kraji v 1. pololetí 2022



Zemřelí v Karlovarském kraji a jeho okresech v 1. pololetí 2022

(předběžné údaje)

	Celkem	z toho muži	Zemřelí ve věkové skupině									Kojenecká úmrtnost ¹⁾	Novorozenecská úmrtnost ²⁾
			do 1 roku	z toho do 28 dnů	1–14	15–39	40–59	60–69	70–79	80–89	90+		
Kraj celkem	1 741	898	2	1	6	38	172	293	565	478	187	1,7	0,8
v tom okrese:													
Cheb	563	294	-	-	4	16	53	86	194	148	62	-	-
Karlovy Vary	663	327	-	-	2	13	62	117	191	192	86	-	-
Sokolov	515	277	2	1	-	9	57	90	180	138	39	5,2	2,6

¹⁾ zemřelí do 1 roku na 1 000 živě narozených

²⁾ zemřelí do 28 dnů na 1 000 živě narozených

V 1. pololetí 2022 se na území České republiky přistěhovalo 33 845 osob a 15 163 se vystěhovalo. Do našeho kraje se přistěhovalo 2 023 obyvatel, z toho bylo 48,5 % mužů. Z celkového počtu přistěhovalých se 53,4 % přistěhovalo z jiných regionů ČR a zbývajících 46,6 % z ciziny. Z Karlovarského kraje se v uvedeném období vystěhovalo 1 761 obyvatel. Do jiných krajů ČR se odstěhovalo 72,1 % všech vystěhovaných a do ciziny 27,9 %.

Přistěhovalí a vystěhovalí v Karlovarském kraji a jeho okresech v 1. pololetí 2022

(předběžné údaje)

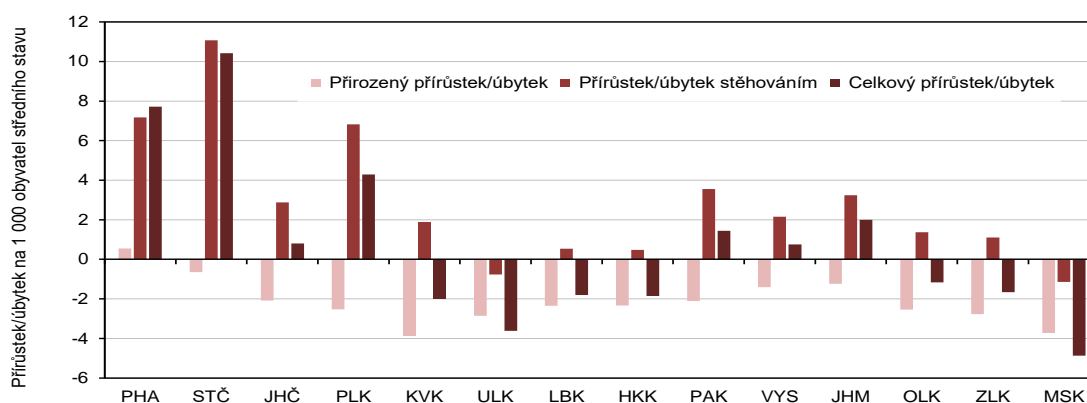
	Objem vnitřního stěhování mezi obcemi		Přistěhovalí					
			z ČR		z ciziny		celkem	
	celkem	muži	celkem	muži	celkem	muži	celkem	muži
Kraj celkem	2 834	1 338	1 080	516	943	465	2 023	981
v tom okrese:								
Cheb	636	296	558	250	573	247	1 131	497
Karlovy Vary	842	400	729	367	290	172	1 019	539
Sokolov	643	306	506	235	80	46	586	281

KOMENTÁŘ

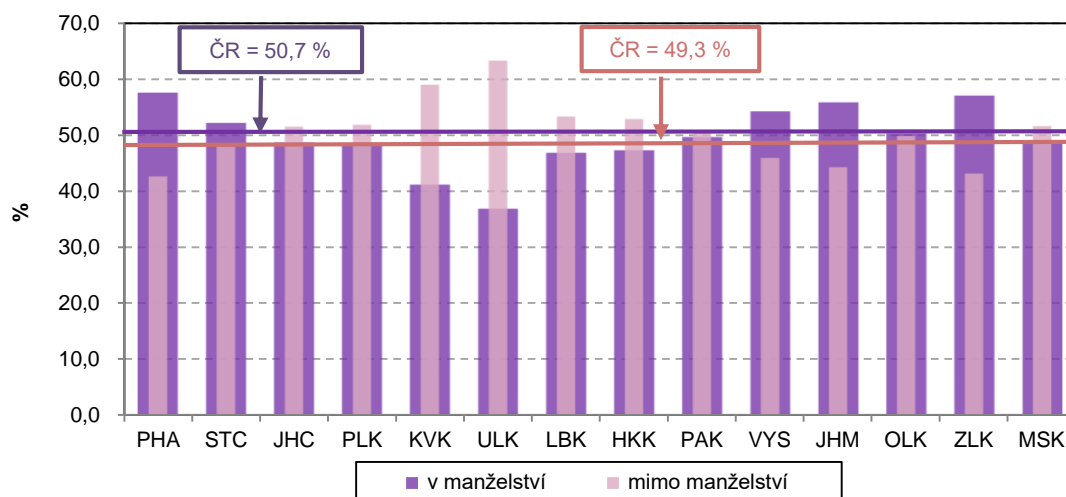
dokončení

	Vystěhovalí						Přírůstek/úbytek stěhováním	
	do ČR		do ciziny		celkem			
	celkem	muži	celkem	muži	celkem	muži	celkem	muži
Kraj celkem	1 270	621	491	288	1 761	909	262	72
v tom okresy:								
Cheb	537	264	185	104	722	368	409	129
Karlovy Vary	799	376	213	129	1 012	505	7	34
Sokolov	647	317	93	55	740	372	-154	-91

Přírůstek/úbytek obyvatelstva podle krajů v 1. pololetí 2022



Podíly živě narozených v manželství a mimo manželství podle krajů v 1. pololetí 2022



Kontakt:

Bc. Jana Špačková
Krajská správa ČSÚ v Karlových Varech
Tel.: 731 439 249

KOMENTÁŘ

E-mail: jana.spackova@czso.cz