

## KOMENTÁŘ

13. června 2022

### Obyvatelstvo v Karlovarském kraji v 1. čtvrtletí 2022

Počet obyvatel se v Karlovarském kraji v 1. čtvrtletí 2022 opět snížil, a to důsledkem přirozeného úbytku obyvatelstva. Na konci března 2022 žilo v Karlovarském kraji podle předběžných výsledků 283 184 obyvatel, z nichž 50,6 % byly ženy. Ve všech okresech kraje více obyvatel zemřelo, než kolik se jich narodilo.

Podle výsledků předběžné statistické bilance dosáhl počet obyvatel Karlovarského kraje k 31. 3. 2022 celkem 283 184 obyvatel, z toho 143 421, tj. 50,6 % byly ženy. Co do počtu obyvatel je náš kraj nejmenší. Obyvatelstvo kraje tvořilo 2,7 % všech obyvatel ČR.

#### Počet obyvatel v Karlovarském kraji a jeho okresech v 1. čtvrtletí 2022 (předběžné údaje)

|                    | Stav na počátku období<br>1. ledna 2022 |                |                | Střední stav obyvatelstva |                |                | Stav ke konci období<br>31. března 2022 |                |                |
|--------------------|-----------------------------------------|----------------|----------------|---------------------------|----------------|----------------|-----------------------------------------|----------------|----------------|
|                    | celkem                                  | muži           | ženy           | celkem                    | muži           | ženy           | celkem                                  | muži           | ženy           |
| <b>Kraj celkem</b> | <b>283 210</b>                          | <b>139 826</b> | <b>143 384</b> | <b>283 160</b>            | <b>139 785</b> | <b>143 375</b> | <b>283 184</b>                          | <b>139 763</b> | <b>143 421</b> |
| v tom okresy:      |                                         |                |                |                           |                |                |                                         |                |                |
| Cheb               | 87 958                                  | 43 414         | 44 544         | 88 046                    | 43 419         | 44 627         | 88 194                                  | 43 457         | 44 737         |
| Karlovy Vary       | 110 052                                 | 53 934         | 56 118         | 109 976                   | 53 915         | 56 061         | 109 954                                 | 53 906         | 56 048         |
| Sokolov            | 85 200                                  | 42 478         | 42 722         | 85 138                    | 42 451         | 42 687         | 85 036                                  | 42 400         | 42 636         |

Počet obyvatel kraje v 1. čtvrtletí 2022 doznal od začátku roku nepatrný úbytek o 26 osob. Tento úbytek byl způsoben vlivem záporného přirozeného přírůstku, kdy zemřelo o 332 osob více, než kolik se jich narodilo. Naopak migrační saldo vykázalo kladou hodnotu (306 osob).

#### Pohyb obyvatelstva v Karlovarském kraji a jeho okresech v 1. čtvrtletí 2022 (předběžné údaje)

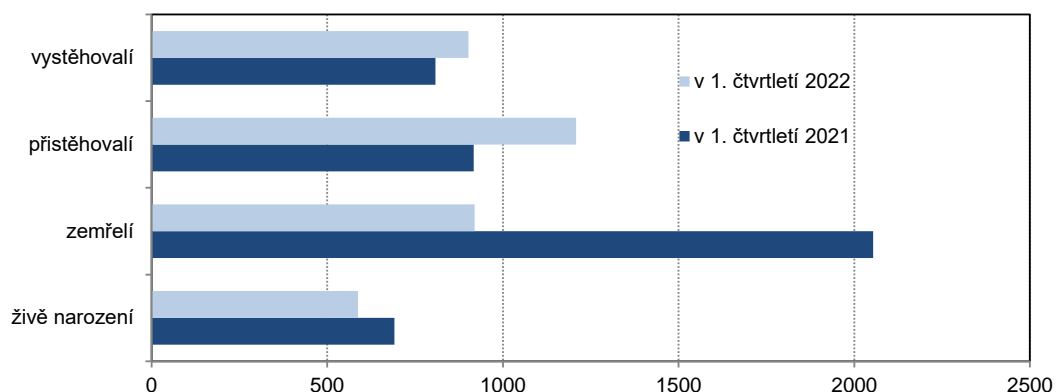
|                    | Sňatky                                              | Rozvody  | Živě narození | Zemřelí     | Přirozený přírůstek/úbytek | Přistěhovalí | Vystěhovalí | Přírůstek/úbytek stěhováním | Celkový přírůstek/úbytek |
|--------------------|-----------------------------------------------------|----------|---------------|-------------|----------------------------|--------------|-------------|-----------------------------|--------------------------|
|                    | Absolutní údaje                                     |          |               |             |                            |              |             |                             |                          |
| <b>Kraj celkem</b> | <b>124</b>                                          | <b>.</b> | <b>587</b>    | <b>919</b>  | <b>-332</b>                | <b>1 208</b> | <b>902</b>  | <b>306</b>                  | <b>-26</b>               |
| v tom okresy:      |                                                     |          |               |             |                            |              |             |                             |                          |
| Cheb               | 40                                                  | .        | 175           | 283         | -108                       | 701          | 357         | 344                         | 236                      |
| Karlovy Vary       | 51                                                  | .        | 225           | 357         | -132                       | 550          | 516         | 34                          | -98                      |
| Sokolov            | 33                                                  | .        | 187           | 279         | -92                        | 300          | 372         | -72                         | -164                     |
|                    | Relativní údaje (na 1 000 obyvatel středního stavu) |          |               |             |                            |              |             |                             |                          |
| <b>Kraj celkem</b> | <b>1,8</b>                                          | <b>.</b> | <b>8,4</b>    | <b>13,2</b> | <b>-4,8</b>                | <b>17,3</b>  | <b>12,9</b> | <b>4,4</b>                  | <b>-0,4</b>              |
| v tom okresy:      |                                                     |          |               |             |                            |              |             |                             |                          |
| Cheb               | 1,8                                                 | .        | 8,1           | 13,0        | -5,0                       | 32,3         | 16,4        | 15,8                        | 10,9                     |
| Karlovy Vary       | 1,9                                                 | .        | 8,3           | 13,2        | -4,9                       | 20,3         | 19,0        | 1,3                         | -3,6                     |
| Sokolov            | 1,6                                                 | .        | 8,9           | 13,3        | -4,4                       | 14,3         | 17,7        | -3,4                        | -7,8                     |

Poznámka: Údaje o rozvodech za 1. čtvrtletí 2022 nejsou obsaženy z důvodu přechodu na revidované Hlášení o rozvodu/Statistický list pro rozvodovou agendu.

## KOMENTÁŘ

Všechny okresy našeho kraje vykazovaly záporný přirozený přírůstek. V okrese Cheb došlo jako v jediném, vlivem vysokého migračního přírůstku, k mírnému nárůstu počtu obyvatel oproti počátku roku. Naopak výrazný pokles počtu obyvatel zaznamenal ve sledovaném období okres Sokolov (-164 obyvatel).

### Pohyb obyvatelstva v Karlovarském kraji a jeho okresech v 1. čtvrtletí 2022



Od 1. ledna do 31. března 2022 se na území Karlovarského kraje živě narodilo 587 dětí, počet živě narozených dětí se tak meziročně snížil o 104 dětí, tj. o 15,1 %. Ze všech živě narozených dětí v Karlovarském kraji jich 43,6 % přišlo na svět jako první v pořadí a na 100, tj. na 17,0 % již doma čekali více než dva sourozenci.

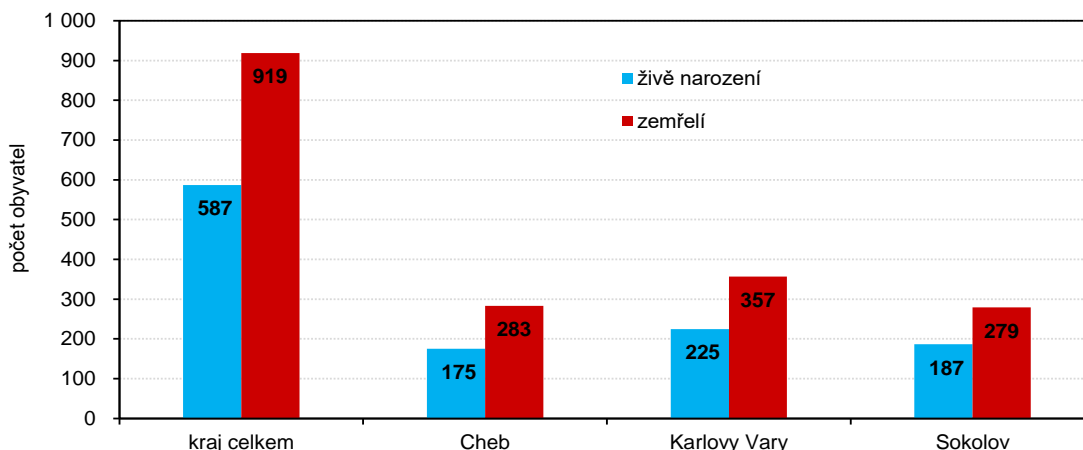
### Narození v Karlovarském kraji a jeho okresech v 1. čtvrtletí 2022 (předběžné údaje)

|                    | Narození celkem | v tom         |                |               |            |            |              |                 |                |                |
|--------------------|-----------------|---------------|----------------|---------------|------------|------------|--------------|-----------------|----------------|----------------|
|                    |                 | živě narození |                |               |            |            |              |                 | mrtvé narození |                |
|                    |                 | celkem        | z toho chlapci | pořadí dítěte |            |            | v manželství | mimo manželství | celkem         | z toho chlapci |
|                    |                 |               |                | 1             | 2          | 3+         |              |                 |                |                |
| <b>Kraj celkem</b> | <b>590</b>      | <b>587</b>    | <b>306</b>     | <b>256</b>    | <b>231</b> | <b>100</b> | <b>224</b>   | <b>363</b>      | <b>3</b>       | <b>2</b>       |
| v tom okresy:      |                 |               |                |               |            |            |              |                 |                |                |
| Cheb               | 175             | 175           | 90             | 73            | 72         | 30         | 78           | 97              | -              | -              |
| Karlovy Vary       | 227             | 225           | 121            | 112           | 76         | 37         | 78           | 147             | 2              | 1              |
| Sokolov            | 188             | 187           | 95             | 71            | 83         | 33         | 68           | 119             | 1              | 1              |

Ze všech živě narozených dětí v našem kraji se jich 363, tj. 61,8 % narodilo mimo manželství. Jedná se o druhý nejvyšší podíl v rámci celé České republiky, vyšší podíl těchto dětí vykazuje pouze Ústecký kraj (65,8 %). Mezi okresy Karlovarského kraje vykazuje nejvyšší podíl dětí narozených mimo manželství okres Karlovy Vary (65,3 % všech živě narozených dětí), naopak nejnižší podíl dětí narozených mimo manželství udává okres Cheb (55,4 %).

## KOMENTÁŘ

### Počet živě narozených a zemřelých v Karlovarském kraji a jeho okresech v 1. čtvrtletí 2022



V 1. čtvrtletí 2022 uzavřeli muži a ženy Karlovarského kraje 124 sňatků, náš kraj tak zaznamenal meziroční nárůst počtu sňatků ve srovnání se stejným obdobím roku 2021, a to o 23, tj. o 22,8 %. Stejně jako v předchozích letech snoubence přitahovala číselně atraktivní data sňatku, letos jednoznačně nejvíce lákalo magické datum 22. 02. 2022. Tento den bylo oddáno v našem kraji 26 párů snoubenců, což je zhruba pětina všech dvojic, které vstoupily do manželství v celém 1. čtvrtletí tohoto roku.

Nejčastěji se brali lidé v okrese Karlovy Vary (41,1 % všech sňatků v kraji). Z celkového počtu uzavřených manželství bylo 49,2 % takových, kde oba snoubenci byli svobodní.

### Sňatky v Karlovarském kraji a jeho okresech v 1. čtvrtletí 2022 (předběžné údaje)

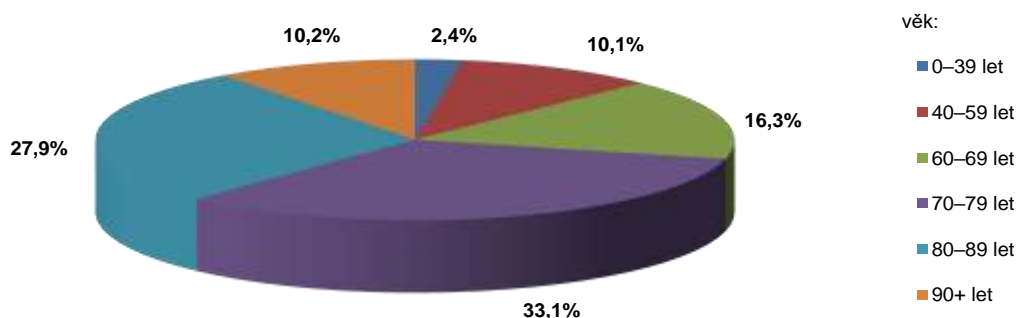
|                    | Sňatky celkem | Ženich    |                   | Nevěsta   |                   | Oba snoubenci svobodní |
|--------------------|---------------|-----------|-------------------|-----------|-------------------|------------------------|
|                    |               | 1. sňatek | 2. a další sňatek | 1. sňatek | 2. a další sňatek |                        |
| <b>Kraj celkem</b> | <b>124</b>    | <b>74</b> | <b>50</b>         | <b>64</b> | <b>53</b>         | <b>61</b>              |
| v tom okresy:      |               |           |                   |           |                   |                        |
| Cheb               | 40            | 28        | 12                | 22        | 14                | 21                     |
| Karlovy Vary       | 51            | 30        | 21                | 25        | 20                | 24                     |
| Sokolov            | 33            | 16        | 17                | 17        | 19                | 16                     |

V 1. čtvrtletí 2022 zemřelo v České republice 31 864 osob, což bylo o 14 956, tj. o 31,9 % méně než ve stejném období loňského roku. V Karlovarském kraji dosáhl v období od 1. 1 do 31. 3. 2022 počet zemřelých 919 osob. Ve srovnání s 1. čtvrtletím minulého roku, tak došlo k výraznému snížení počtu zemřelých (o 1 135 osob, tj. o 55,3 %). Nižší počet zemřelých vykazovaly meziročně všechny regiony ČR bez výjimky. V našem kraji byl přítom tento pokles nejvýraznější, což je dáno velmi vysokou úmrtností na počátku minulého roku. Mezi zemřelými bylo v našem kraji nejvíce těch ve věkových kategoriích 70 až 79 let (31,9 % všech zemřelých v kraji) a 80 až 89 let (27,9 % všech zemřelých v kraji). Kojenecká úmrtnost (tzn. zemřelí

## KOMENTÁŘ

do 1 roku na 1 000 živě narozených) v Karlovarském kraji dosahovala hodnoty 3,4 ‰, což je pátá nejvyšší hodnota v celé ČR a o 1 procentní bod převyšuje průměr ČR.

### Zemřelí podle věkové struktury v Karlovarském kraji v 1. čtvrtletí 2022



### Zemřelí v Karlovarském kraji a jeho okresech v 1. čtvrtletí 2022 (předběžné údaje)

|                    | Celkem     | z toho muži | Zemřelí ve věkové skupině |                  |          |           |           |            |            |            |           | Kojenecká úmrtnost <sup>1)</sup> | Novorozencká úmrtnost <sup>2)</sup> |
|--------------------|------------|-------------|---------------------------|------------------|----------|-----------|-----------|------------|------------|------------|-----------|----------------------------------|-------------------------------------|
|                    |            |             | do 1 roku                 | z toho do 28 dnů | 1–14     | 15–39     | 40–59     | 60–69      | 70–79      | 80–89      | 90+       |                                  |                                     |
| <b>Kraj celkem</b> | <b>919</b> | <b>458</b>  | <b>2</b>                  | <b>1</b>         | <b>3</b> | <b>17</b> | <b>93</b> | <b>150</b> | <b>304</b> | <b>256</b> | <b>94</b> | <b>3,4</b>                       | <b>1,7</b>                          |
| v tom okrese:      |            |             |                           |                  |          |           |           |            |            |            |           |                                  |                                     |
| Cheb               | 283        | 143         | -                         | -                | 3        | 7         | 27        | 44         | 89         | 76         | 37        | -                                | -                                   |
| Karlovy Vary       | 357        | 170         | -                         | -                | -        | 6         | 33        | 60         | 115        | 105        | 38        | -                                | -                                   |
| Sokolov            | 279        | 145         | 2                         | 1                | -        | 4         | 33        | 46         | 100        | 75         | 19        | 10,7                             | 5,3                                 |

<sup>1)</sup> zemřelí do 1 roku na 1 000 živě narozených

<sup>2)</sup> zemřelí do 28 dnů na 1 000 živě narozených

V 1. čtvrtletí 2022 se na území České republiky přistěhovalo 19 168 osob a 8 330 se vystěhovalo. Do našeho kraje se přistěhovalo 1 208 obyvatel, z toho bylo 47,9 % mužů. Z celkového počtu přistěhovalých se 49,0 % přistěhovalo z jiných regionů ČR a zbývajících 51,0 % z ciziny. Z Karlovarského kraje se v uvedeném období vystěhovalo 902 obyvatel. Do jiných krajů ČR se odstěhovalo 70,6 % všech vystěhovaných a do ciziny 29,4 %.

### Přistěhovalí a vystěhovalí v Karlovarském kraji a jeho okresech v 1. čtvrtletí 2022

(předběžné údaje)

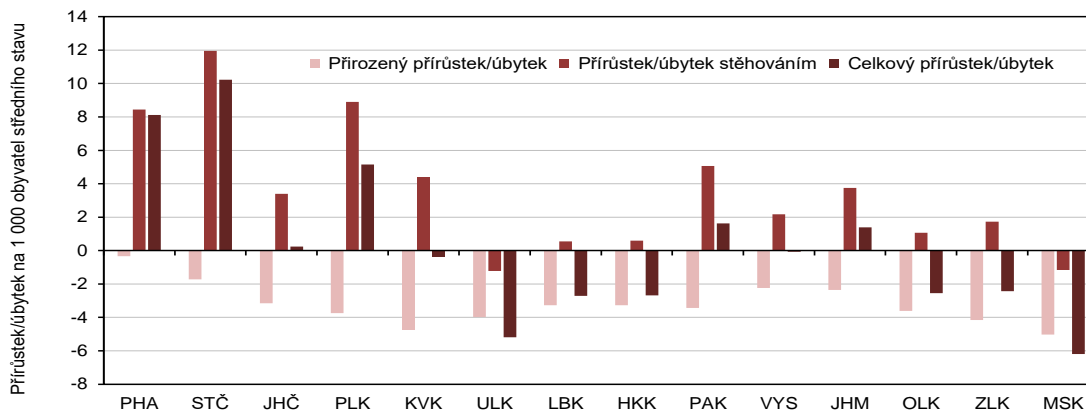
|                    | Objem vnitřního stěhování mezi obcemi |            | Přistěhovalí |            |            |            |              |            |
|--------------------|---------------------------------------|------------|--------------|------------|------------|------------|--------------|------------|
|                    |                                       |            | z ČR         |            | z ciziny   |            | celkem       |            |
|                    | celkem                                | muži       | celkem       | muži       | celkem     | muži       | celkem       | muži       |
| <b>Kraj celkem</b> | <b>1 428</b>                          | <b>668</b> | <b>592</b>   | <b>290</b> | <b>616</b> | <b>289</b> | <b>1 208</b> | <b>579</b> |
| v tom okrese:      |                                       |            |              |            |            |            |              |            |
| Cheb               | 324                                   | 155        | 277          | 113        | 424        | 177        | 701          | 290        |
| Karlovy Vary       | 437                                   | 206        | 405          | 210        | 145        | 84         | 550          | 294        |
| Sokolov            | 324                                   | 151        | 253          | 123        | 47         | 28         | 300          | 151        |

## KOMENTÁŘ

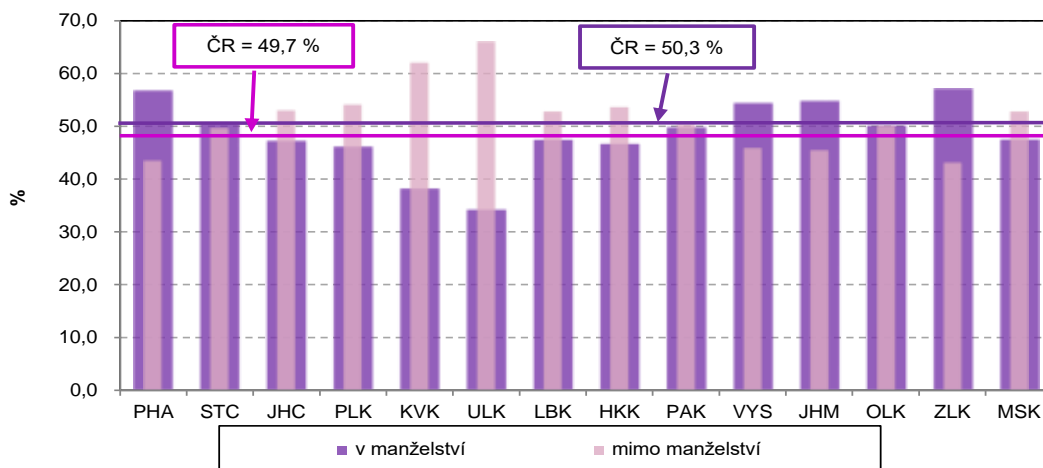
dokončení

|                    | Vystěhovalí |            |            |            |            |            | Přírůstek/úbytek stěhováním |           |
|--------------------|-------------|------------|------------|------------|------------|------------|-----------------------------|-----------|
|                    | do ČR       |            | do ciziny  |            | celkem     |            | celkem                      | muži      |
|                    | celkem      | muži       | celkem     | muži       | celkem     | muži       |                             |           |
| <b>Kraj celkem</b> | <b>637</b>  | <b>325</b> | <b>265</b> | <b>165</b> | <b>902</b> | <b>490</b> | <b>306</b>                  | <b>89</b> |
| v tom okresy:      |             |            |            |            |            |            |                             |           |
| Cheb               | 266         | 136        | 91         | 58         | 357        | 194        | 344                         | 96        |
| Karlovy Vary       | 392         | 197        | 124        | 76         | 516        | 273        | 34                          | 21        |
| Sokolov            | 322         | 148        | 50         | 31         | 372        | 179        | -72                         | -28       |

### Přírůstek/úbytek obyvatelstva podle krajů v 1. čtvrtletí 2022



### Podíly živě narozených v manželství a mimo manželství podle krajů v 1. čtvrtletí 2022



#### Kontakt:

Bc. Jana Špačková  
Krajská správa ČSÚ v Karlových Varech  
Tel.: 731 439 249  
E-mail: [jana.spackova@czso.cz](mailto:jana.spackova@czso.cz)