

KOMENTÁŘ

18. 10. 2023

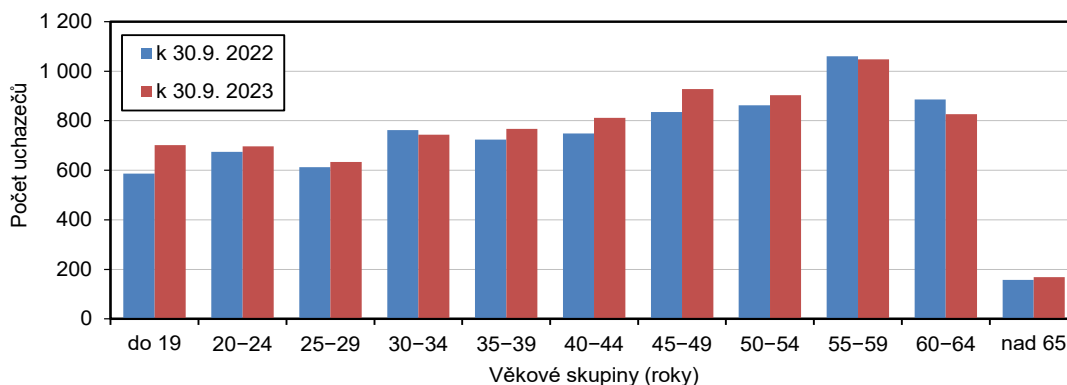
Nezaměstnanost v Karlovarském kraji k 30. 9. 2023 podle MPSV

Úřad práce v Karlovarském kraji evidoval na konci září 2023 celkem 8 226 uchazečů o zaměstnání, z toho 7 554 dosažitelných. Karlovarský kraj vykazoval čtvrtý nejvyšší podíl nezaměstnaných (4,19 %) v rámci celé ČR. Na 1 volné pracovní místo připadalo 1,35 uchazeče o zaměstnání. Z okresů Karlovarského kraje vykazoval největší nezaměstnanost okres Sokolov.

V Karlovarském kraji bylo k 30. 9. 2023 evidováno na úřadech práce celkem 8 226 uchazečů o zaměstnání, z toho 7 554, tj. 91,8 % dosažitelných. Počet uchazečů se tak meziměsíčně zvýšil o 201, tj. o 2,5 %. Více než polovinu z celkového počtu uchazečů tvořily ženy (56,0 %, tj. 4 610). Absolventů a mladistvých uchazečů o zaměstnání bylo evidováno na konci sledovaného měsíce celkem 540 (6,6 % všech uchazečů) a mezi uchazeči bylo také 890 osob se zdravotním postižením.

Více než třetinu uchazečů o zaměstnání tvořily osoby ve věku 45 až 59 (35,0 %). Průměrný věk uchazečů o zaměstnání dosáhl ve sledovaném období v Karlovarském kraji 42,3 let a nezaměstnaní tak byli o 0,5 roku mladší než před rokem. Ke stejnému datu bylo evidováno na úřadech práce našeho kraje 2 771 uchazečů o zaměstnání, kteří byli v evidenci maximálně tři měsíce, to představuje 33,7 % všech uchazečů o zaměstnání. Meziročně došlo k poklesu počtu těchto krátkodobě nezaměstnaných o 11,5 % (z 3 131 k 30. 9. 2022 na 2 771 k 30. 9. 2023) a zároveň jejich podíl na celkovém počtu nezaměstnaných doznal pokles o 5,9 procentního bodu.

Uchazeči o zaměstnání v Karlovarském kraji podle věkových skupin



Zaměříme-li se na vzdělanostní strukturu uchazečů, kteří byli evidováni na úřadech práce našeho kraje ve sledovaném období, zjistíme, že 44,9 % z nich mělo ukončeno pouze základní nebo dokonce žádné vzdělání a střední odborné vzdělání s výučním listem absolvovalo 26,6 % uchazečů. Z celkového počtu neumístěných uchazečů o zaměstnání v našem kraji jich mělo celkem 1 722 nárok na podporu v nezaměstnanosti, oproti minulému měsíci tak došlo k poklesu těchto uchazečů o 65, tj. o 3,6 %. Nejvíce uchazečů s nárokem na podporu v nezaměstnanosti vykazoval na konci sledovaného měsíce okres Karlovy Vary (711 tj. 41,3 % všech uchazečů o zaměstnání s nárokem na podporu v nezaměstnanosti). Výše průměrné měsíční dávky v nezaměstnanosti ve sledovaném období v našem kraji činila 10 123 Kč.

KOMENTÁŘ

Podíl nezaměstnaných v Karlovarském kraji dosáhl na konci sledovaného měsíce hodnoty 4,19 %. Po Ústeckém (5,57 %), Moravskoslezském (4,95 %) a Jihomoravském (4,21 %) kraji se tak jedná o čtvrtý nejvyšší podíl mezi všemi regiony ČR a celorepublikový průměr převyšuje o 0,58 procentního bodu. Naopak nejnižší podíl nezaměstnaných byl zaznamenán v Jihočeském (2,64 %) a ve Zlínském kraji (2,65 %).

Podíl nezaměstnaných a volná pracovní místa v krajích ČR k 30. 9. 2023

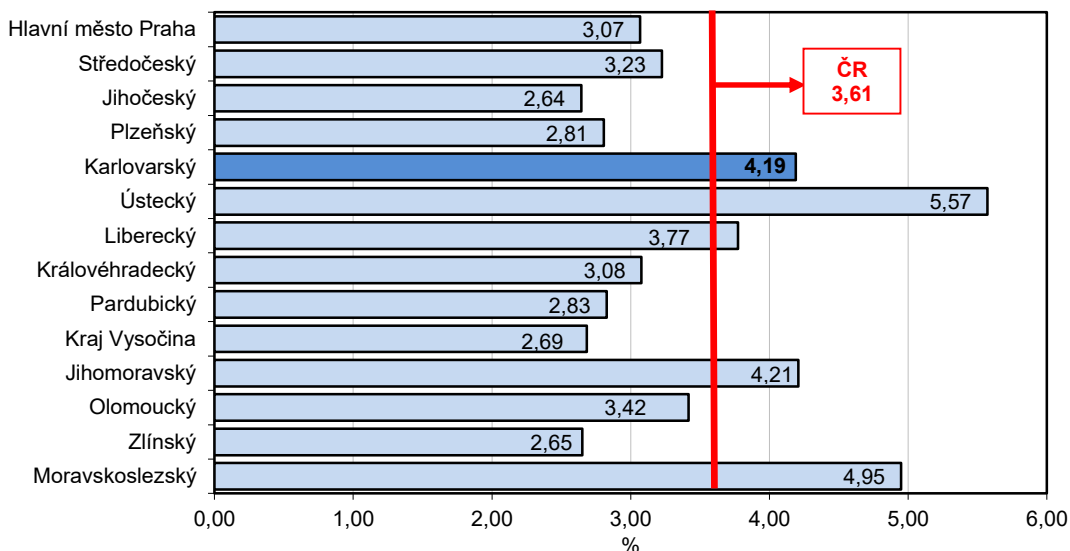
Pramen: Ministerstvo práce a sociálních věcí ČR

	Podíl nezaměstnaných v % ¹⁾			Pracovní místa v evidenci úřadu práce celkem	z toho pro		Uchazeči o zaměstnání na 1 pracovní místo v evidenci úřadu práce
	celkem	ženy	muži		absolventy a mladistvé	osoby se zdravotním postížením	
Česká republika	3,61	4,15	3,09	281 995	51 947	10 559	0,93
v tom kraje:							
Hl. město Praha	3,07	3,55	2,60	85 733	6 382	1 941	0,33
Středočeský	3,23	3,84	2,64	55 068	11 869	1 218	0,56
Jihočeský	2,64	3,16	2,16	14 070	3 576	723	0,84
Plzeňský	2,81	3,38	2,27	20 542	4 938	770	0,55
Karlovarský	4,19	4,87	3,55	6 104	776	160	1,35
Ústecký	5,57	6,60	4,60	11 490	2 603	665	2,69
Liberecký	3,77	4,46	3,12	6 651	1 396	329	1,76
Královéhradecký	3,08	3,60	2,58	11 091	2 000	461	1,02
Pardubický	2,83	3,38	2,31	14 778	3 773	535	0,67
Vysočina	2,69	3,17	2,23	8 688	2 897	477	1,08
Jihomoravský	4,21	4,73	3,71	19 139	4 375	683	1,78
Olomoucký	3,42	3,86	3,00	8 079	1 641	664	1,78
Zlínský	2,65	3,00	2,32	8 725	2 605	783	1,21
Moravskoslezský	4,95	5,26	4,65	11 837	3 116	1 150	3,42

¹⁾ Podíl dosažitelných uchazečů ve věku 15–64 let na obyvatelstvu ve věku 15–64 let.

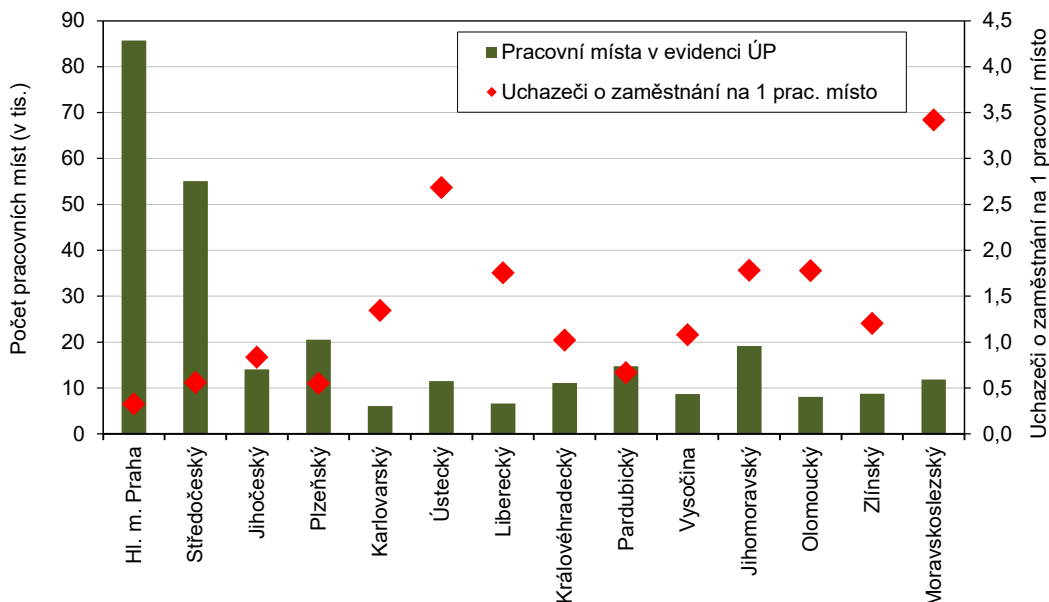
Podíl nezaměstnaných v % v krajích ČR k 30. 9. 2023

kraj



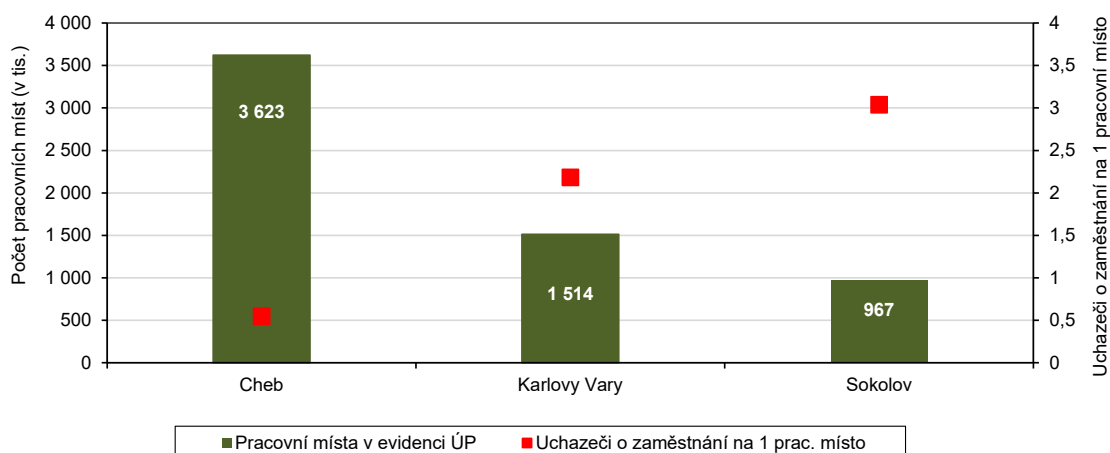
KOMENTÁŘ

Pracovní místa v evidenci úřadu práce a počet uchazečů o zaměstnání na 1 pracovní místo v krajích ČR k 30. 9. 2023



Z okresů Karlovarského kraje vykazoval ve sledovaném období největší nezaměstnanost okres Sokolov. Podíl nezaměstnaných osob v tomto okrese činil 4,97 %. V celorepublikovém srovnání tak tento okres obsadil celkové 67. místo pomyslného žebříčku okresů ČR, vyšší nezaměstnanost vykazovaly pouze okresy Karviná, Most, Chomutov, Bruntál, Ústí nad Labem, Louny, Ostrava, Brno-město, Děčín a Hodonín.

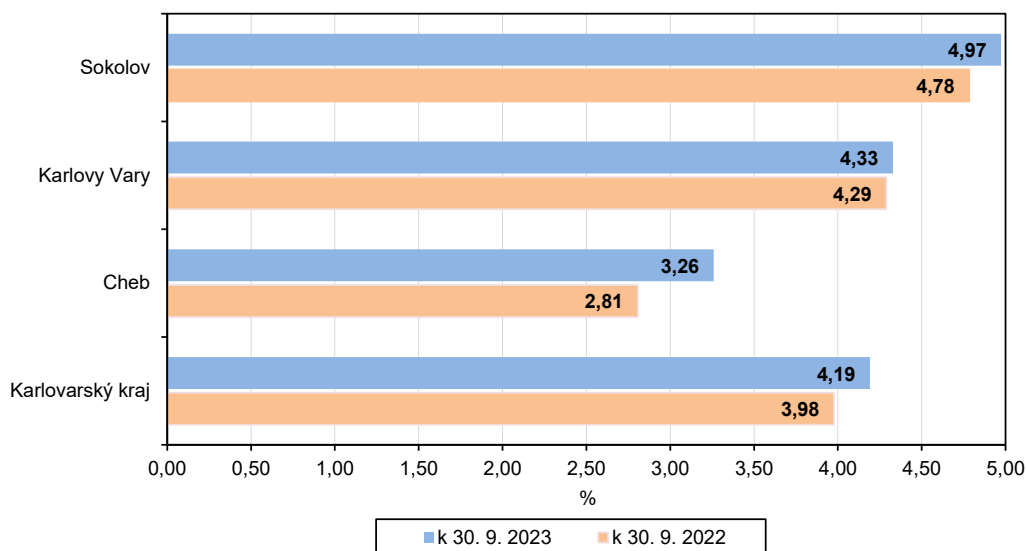
Pracovní místa v evidenci úřadu práce a počet uchazečů o zaměstnání na 1 pracovní místo v okresech Karlovarského kraje k 30. 9. 2023



KOMENTÁŘ

Naopak nejnižší hodnotu tohoto ukazatele zaznamenal v našem kraji okres Cheb (3,26 %), který se umístil na 41. místě pomyslného celorepublikového žebříčku. Ačkoliv si tento okres v našem kraji vede nejlépe, v rámci celé ČR si meziročně pohoršil o 14 míst (z 27. místa v září 2022 na 41. místo v září 2023).

Podíl nezaměstnaných v Karlovarském kraji a jeho okresech



Podíl nezaměstnaných a volná pracovní místa v okresech Karlovarského kraje k 30. 9. 2023

Pramen: Ministerstvo práce a sociálních věcí ČR

	Podíl nezaměstnaných v % ¹⁾			Pracovní místa v evidenci úřadu práce celkem	z toho pro		Uchazeči o zaměstnání na 1 pracovní místo v evidenci úřadu práce
	celkem	ženy	muži		absolventy a mladistvé	osoby se zdravotním postižením	
Karlovarský kraj	4,19	4,87	3,55	6 104	776	160	1,35
v tom okresy:							
Cheb	3,26	3,92	2,63	3 623	431	60	0,55
Karlovy Vary	4,33	4,93	3,75	1 514	198	40	2,18
Sokolov	4,97	5,78	4,22	967	147	60	3,04

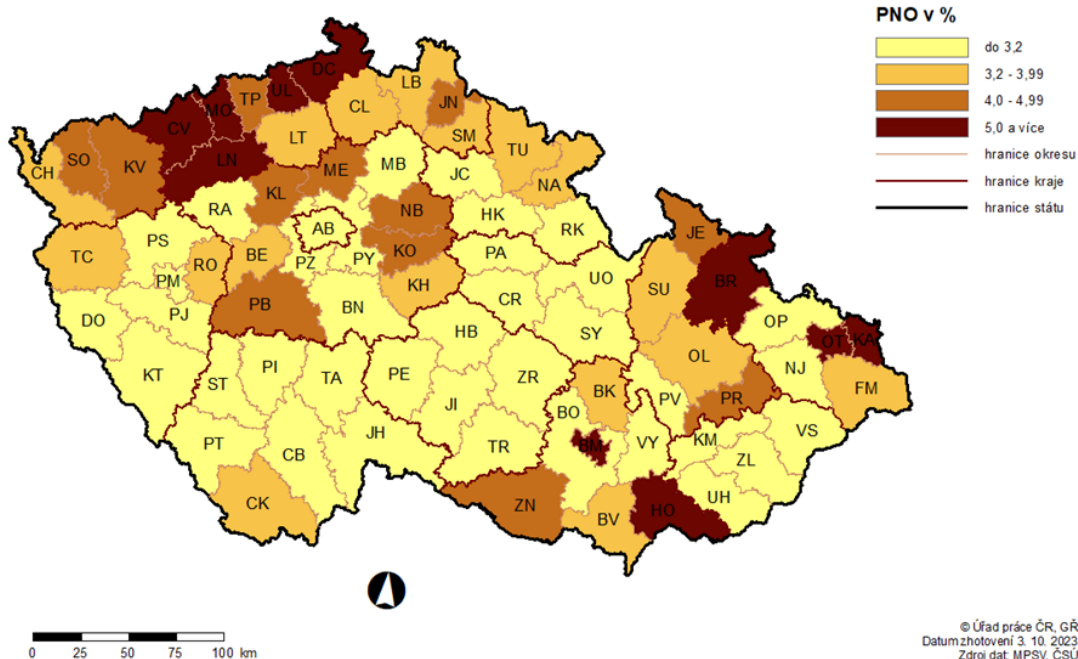
¹⁾ Podíl dosažitelných uchazečů ve věku 15–64 let na obyvatelstvu ve věku 15–64 let.

V 54 okresech ČR se počet nezaměstnaných v září 2023 ve srovnání s předcházejícím měsícem zvýšil, nejvíce pak v okresech Rychnov nad Kněžnou (o 9,6 %) a Domažlice (o 7,1 %). Meziměsíční pokles nezaměstnanosti byl zaznamenán v 19 okresech, největší pak v okresech Kroměříž (o 4,5 %) a Jihlava (o 2,7 %). V okrese Pelhřimov nedošlo k žádné změně.

Ve všech třech okresech Karlovarského kraje doznal počet nezaměstnaných oproti minulému měsíci nárůst, nejvýraznější pak v okrese Sokolov (o 4,9 %).

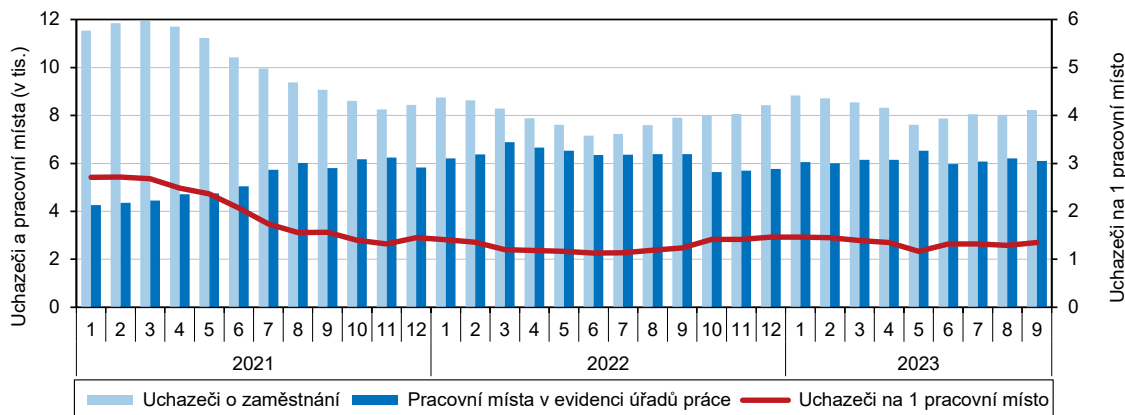
KOMENTÁŘ

PODÍL NEZAMĚŠTNANÝCH OSOB (PNO) NA POČTU OBYVATEL v okresech České republiky k 30. 9. 2023



K 30. 9. 2023 nabýzely úřady práce v Karlovarském kraji celkem 6 104 volných pracovních míst, z toho 776 pro absolventy a mladistvé a 160 pro osoby se zdravotním postižením. Nabídka volných pracovních míst doznala meziměsíční pokles o 102 míst, tj. o 1,6 %.

Uchazeči o zaměstnání a pracovní místa v Karlovarském kraji (stav ke konci měsíce)



KOMENTÁŘ

Neumístění uchazeči v okresech Karlovarského kraje k 31. 8. 2023 k 30. 9. 2023

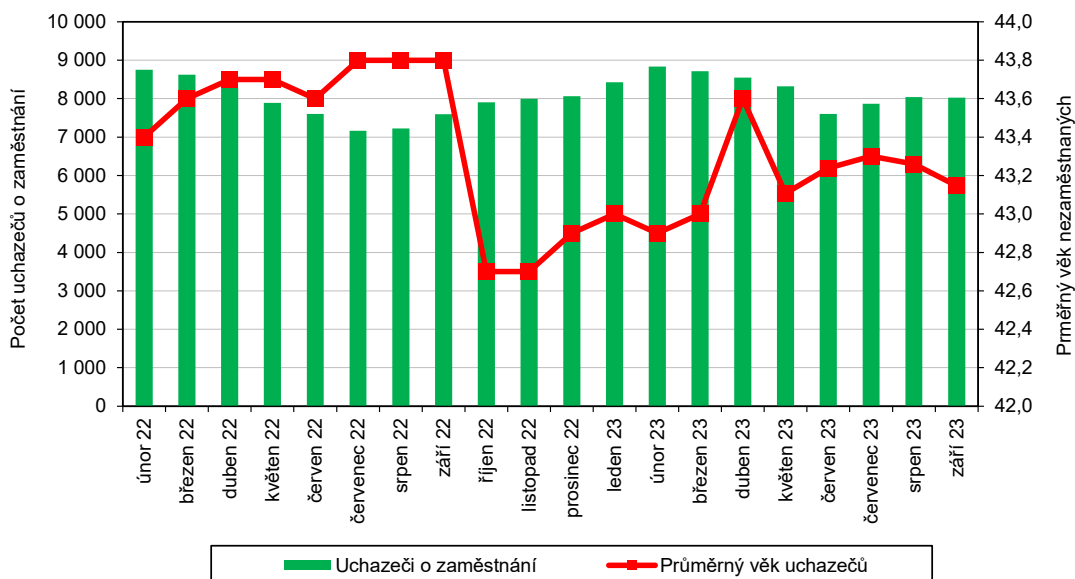
Pramen: Ministerstvo práce a sociálních věcí ČR

	Uchazeči o zaměstnání v evidenci úřadu práce celkem	z celkového počtu neumístěných uchazečů o zaměstnání						osoby se zdravotním postižením	s nárokem na podporu v nezaměstnanosti
		dosažitelní	ženy		absolventi a mladiství				
			celkem	z toho dosažitelné	celkem	z toho dosažitelní			
Karlovarský kraj	8 226	7 554	4 610	4 275	540	534	890	1 722	
v tom okresy:									
Cheb	1 983	1 833	1 159	1 079	118	117	204	436	
Karlovy Vary	3 306	2 995	1 818	1 670	187	183	318	711	
Sokolov	2 937	2 726	1 633	1 526	235	234	368	575	

Na 1 volné pracovní místo připadal největší počet uchazečů v Moravskoslezském a Ústeckém kraji (3,42, resp. 2,69). V našem kraji činila hodnota tohoto ukazatele 1,35, což je šestý nejvyšší údaj v rámci celé ČR a zároveň je to o 0,41 uchazeče více, než kolik činil celorepublikový průměr. Naopak nejméně uchazečů na 1 volné pracovní místo bylo v Hlavním městě Praze (0,33) a Plzeňském kraji (0,55).

Z okresů Karlovarského kraje je na tom stále nejlépe okres Cheb, kde na 1 volné pracovní místo připadá 0,55 uchazeče o zaměstnání. Naopak nejhorší bilanci můžeme tradičně pozorovat v okrese Sokolov, na konci sledovaného měsíce zde připadalo na 1 volné pracovní místo dokonce 3,04 uchazeče.

Vývoj počtu uchazečů o zaměstnání a jejich průměrného věku v Karlovarském kraji



Kontakt:

Bc. Jana Špačková
Krajská správa ČSÚ v Karlových Varech
Tel.: 731 439 249
E-mail: jana.spackova@czso.cz

Oddělení informačních služeb – Krajská správa ČSÚ v Karlových Varech

Informace o inflaci, HDP, obyvatelstvu, průměrných mzdách a mnohé další najdete na stránkách

Českého statistického úřadu: www.kvary.czso.cz | tel.: 353 114 529, e-mail: infoserviskv@czso.cz