

## KOMENTÁŘ

21. 6. 2023

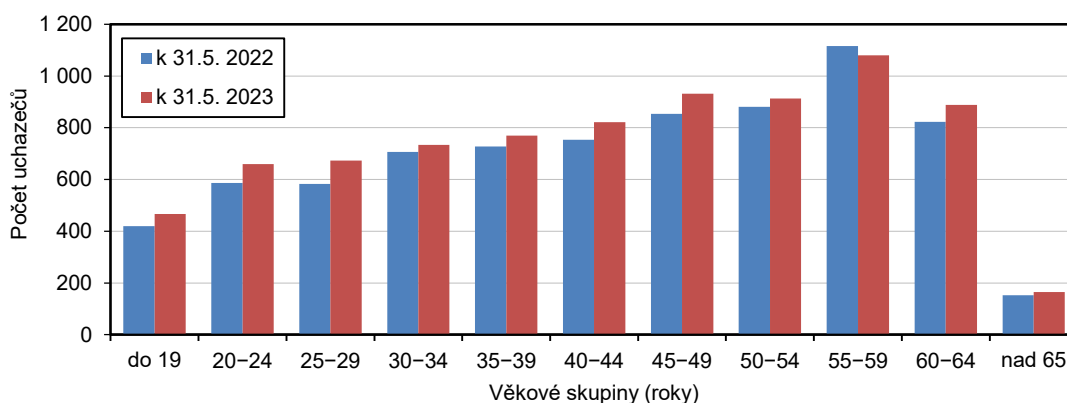
### Nezaměstnanost v Karlovarském kraji k 31. 5. 2023 podle MPSV

Úřad práce v Karlovarském kraji evidoval na konci května 2023 celkem 8 102 uchazečů o zaměstnání, z toho 7 356 dosažitelných. Karlovarský kraj vykazoval třetí nejvyšší podíl nezaměstnaných (4,08 %) v rámci celé ČR. Na 1 volné pracovní místo připadalo 1,31 uchazeče o zaměstnání. Z okresů Karlovarského kraje vykazoval největší nezaměstnanost okres Sokolov.

V Karlovarském kraji bylo k 31. 5. 2023 evidováno na úřadech práce celkem 8 102 uchazečů o zaměstnání, z toho 7 356, tj. 90,8 % dosažitelných. Počet uchazečů se tak meziměsíčně snížil o 219 tj. o 2,6 %. Více než polovinu z celkového počtu uchazečů tvořily ženy (55,9 %, tj. 4 527). Absolventů a mladistvých uchazečů o zaměstnání bylo evidováno na konci sledovaného měsíce celkem 373 (4,6 % všech uchazečů) a mezi uchazeči bylo také 872 osob se zdravotním postižením.

Mezi uchazeči o zaměstnání převládali na konci května 2023 lidé ve věku 55 až 59 let (1 080 osob), kteří se na celkovém počtu uchazečů podíleli 13,3 %. Druhou nejpočetnější skupinou byli uchazeči ve věku 45 až 49 let (932). Průměrný věk uchazečů o zaměstnání dosáhl ve sledovaném období v Karlovarském kraji 43,2 let a nezaměstnaní tak byli o 0,4 roku mladší než před rokem. Ke stejnému datu bylo evidováno na úřadech práce našeho kraje 2 449 uchazečů o zaměstnání, kteří byli v evidenci maximálně tři měsíce, to představuje 30,2 % všech uchazečů o zaměstnání. Meziročně došlo k nárůstu počtu těchto krátkodobě nezaměstnaných o 11,7 % (z 2 192 k 31. 5. 2022 na 2 449 k 31. 5. 2023) a zároveň jejich podíl na celkovém počtu nezaměstnaných doznal nárůst o 1,4 procentního bodu.

#### Uchazeči o zaměstnání v Karlovarském kraji podle věkových skupin



Zaměříme-li se na vzdělanostní strukturu uchazečů, kteří byli evidováni na úřadech práce našeho kraje ve sledovaném období, zjistíme, že 46 % z nich mělo ukončeno pouze základní nebo dokonce žádné vzdělání a střední odborné vzdělání s výučním listem absolvovalo 25,6 % uchazečů. Z celkového počtu neumístěných uchazečů o zaměstnání v našem kraji jich mělo celkem 1 716 nárok na podporu v nezaměstnanosti, oproti minulému měsíci tak došlo k poklesu těchto uchazečů o 52 tj. o 2,9 %. Nejvíce uchazečů s nárokem na podporu v nezaměstnanosti vykazoval na konci sledovaného měsíce okres Karlovy Vary (682 tj. 39,7 % všech uchazečů

## KOMENTÁŘ

o zaměstnání s nárokem na podporu v nezaměstnanosti). Výše průměrné měsíční dávky v nezaměstnanosti ve sledovaném období v našem kraji činila 9 735 Kč.

Podíl nezaměstnaných v Karlovarském kraji dosáhl na konci sledovaného měsíce hodnoty 4,08 %. Po Ústeckém (5,35 %) a Moravskoslezském (4,80 %) kraji se tak jedná o třetí nejvyšší podíl mezi všemi regiony ČR a celorepublikový průměr převyšuje o 0,63 procentního bodu. Naopak nejnižší podíl nezaměstnaných byl zaznamenán v Jihočeském kraji (2,51 %) a v Kraji Vysočina (2,52 %).

### Podíl nezaměstnaných a volná pracovní místa v krajích ČR k 31. 5. 2023

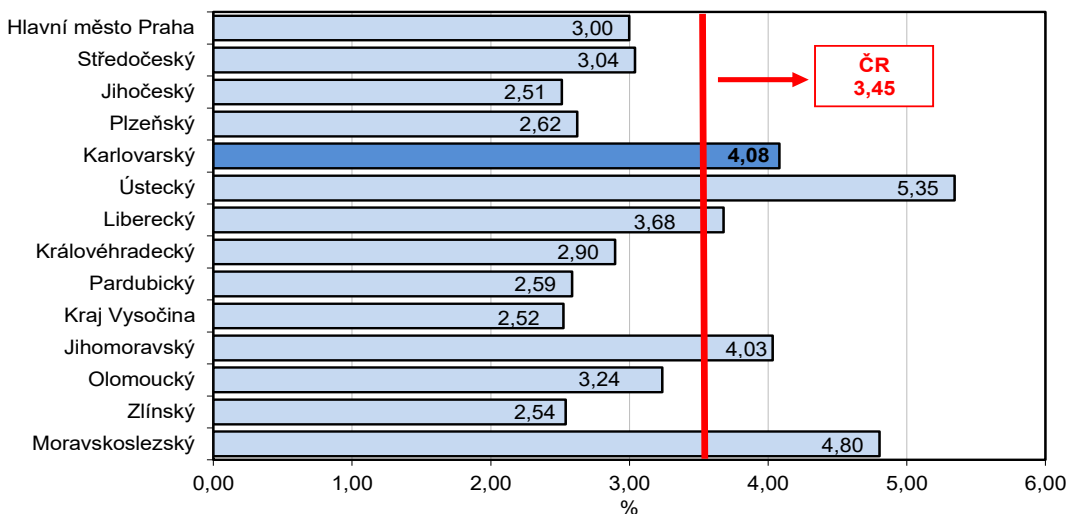
Pramen: Ministerstvo práce a sociálních věcí ČR

	Podíl nezaměstnaných v % <sup>1)</sup>			Pracovní místa v evidenci úřadu práce celkem	z toho pro		Uchazeči o zaměstnání na 1 pracovní místo v evidenci úřadu práce
	celkem	ženy	muži		absolventy a mladistvé	osoby se zdravotním postižením	
<b>Česká republika</b>	<b>3,45</b>	<b>3,93</b>	<b>3,00</b>	<b>285 692</b>	<b>54 143</b>	<b>10 239</b>	<b>0,89</b>
v tom kraje:							
Hl. město Praha	3,00	3,46	2,55	79 846	5 926	1 733	0,34
Středočeský	3,04	3,59	2,52	57 992	12 518	1 265	0,51
Jihočeský	2,51	2,97	2,08	14 553	3 818	772	0,78
Plzeňský	2,62	3,14	2,13	20 055	4 976	680	0,54
<b>Karlovarský</b>	<b>4,08</b>	<b>4,72</b>	<b>3,48</b>	<b>6 168</b>	<b>765</b>	<b>194</b>	<b>1,31</b>
Ústecký	5,35	6,29	4,46	11 706	2 634	656	2,54
Liberecký	3,68	4,26	3,13	7 277	1 491	456	1,58
Královéhradecký	2,90	3,31	2,50	11 599	2 138	504	0,93
Pardubický	2,59	3,11	2,10	15 033	3 834	401	0,61
Vysočina	2,52	2,96	2,11	8 540	2 921	475	1,05
Jihomoravský	4,03	4,48	3,61	24 268	5 374	674	1,36
Olomoucký	3,24	3,57	2,92	7 477	1 807	569	1,83
Zlínský	2,54	2,83	2,26	8 949	2 640	814	1,14
Moravskoslezský	4,80	5,03	4,59	12 229	3 301	1 046	3,24

<sup>1)</sup> Podíl dosažitelných uchazečů ve věku 15–64 let na obyvatelstvu ve věku 15–64 let.

### Podíl nezaměstnaných v % v krajích ČR k 31. 5. 2023

kraj



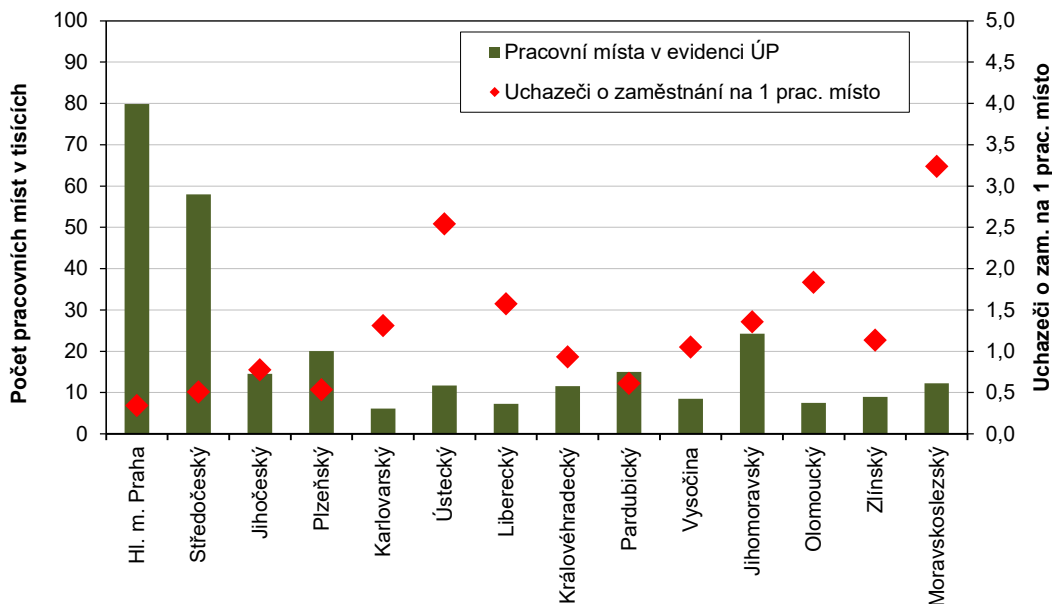
Oddělení informačních služeb – Krajská správa ČSÚ v Karlových Varech

Informace o inflaci, HDP, obyvatelstvu, průměrných mzdách a mnohé další najdete na stránkách

Českého statistického úřadu: [www.kvary.czso.cz](http://www.kvary.czso.cz) | tel.: 353 114 529, e-mail: [infoservkv@czso.cz](mailto:infoservkv@czso.cz)

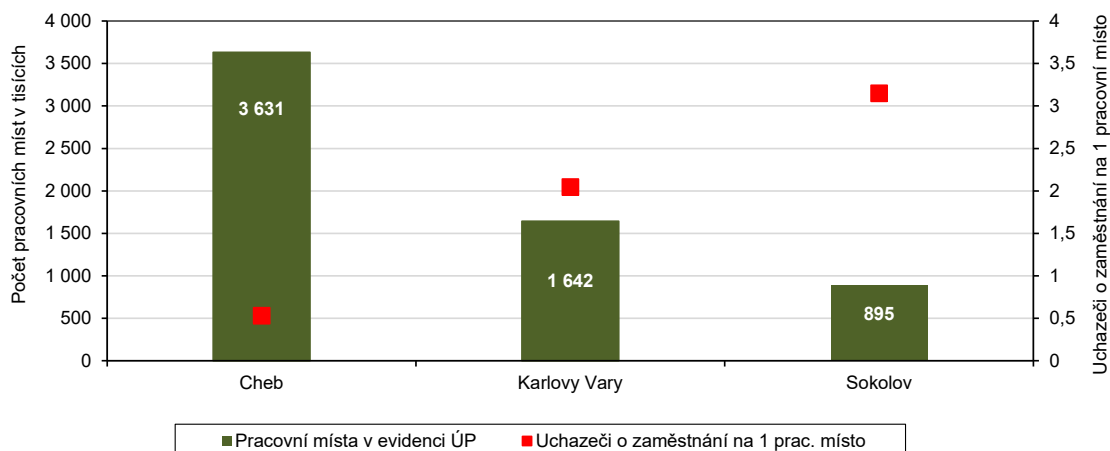
## KOMENTÁŘ

### Pracovní místa v evidenci úřadu práce a počet uchazečů o zaměstnání na 1 pracovní místo v krajích ČR k 31. 5. 2023



Z okresů Karlovarského kraje vykazoval ve sledovaném období největší nezaměstnanost okres Sokolov. Podíl nezaměstnaných osob v tomto okrese činil 4,68 %. V celorepublikovém srovnání tak tento okres obsadil celkové 65. místo pomyslného žebříčku okresů ČR, vyšší nezaměstnanost vykazovaly pouze okresy Karviná, Most, Chomutov, Bruntál, Ústí nad Labem, Louny, Brno-město, Ostrava, Děčín, Hodonín, Znojmo a Teplice.

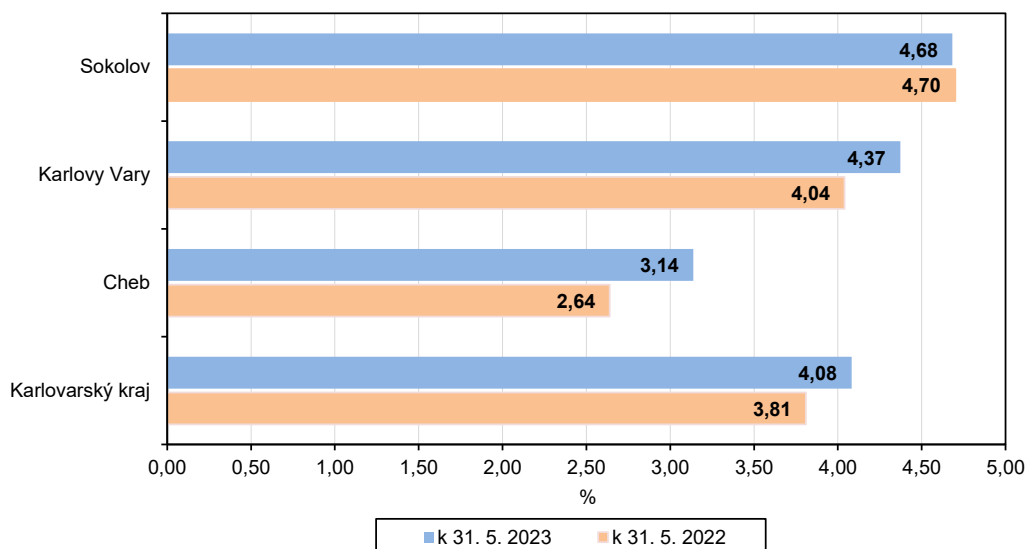
### Pracovní místa v evidenci úřadu práce a počet uchazečů o zaměstnání na 1 pracovní místo v okresech Karlovarského kraje k 31. 5. 2023



## KOMENTÁŘ

Naopak nejnižší hodnotu tohoto ukazatele zaznamenal v našem kraji okres Cheb (3,14 %), který se umístil na 45. místě pomyslného celorepublikového žebříčku.

### Podíl nezaměstnaných v Karlovarském kraji a jeho okresech



### Podíl nezaměstnaných a volná pracovní místa v okresech Karlovarského kraje k 31. 5. 2023

Pramen: Ministerstvo práce a sociálních věcí ČR

	Podíl nezaměstnaných v % <sup>1)</sup>			Pracovní místa v evidenci úřadu práce celkem	z toho pro		Uchazeči o zaměstnání na 1 pracovní místo v evidenci úřadu práce
	celkem	ženy	muži		absolventy a mladistvé	osoby se zdravotním postižením	
<b>Karlovarský kraj</b>	<b>4,08</b>	<b>4,72</b>	<b>3,48</b>	<b>6 168</b>	<b>765</b>	<b>194</b>	<b>1,31</b>
v tom okresy:							
Cheb	3,14	3,75	2,55	3 631	467	90	0,53
Karlovy Vary	4,37	4,96	3,81	1 642	211	50	2,05
Sokolov	4,68	5,43	3,99	895	87	54	3,15

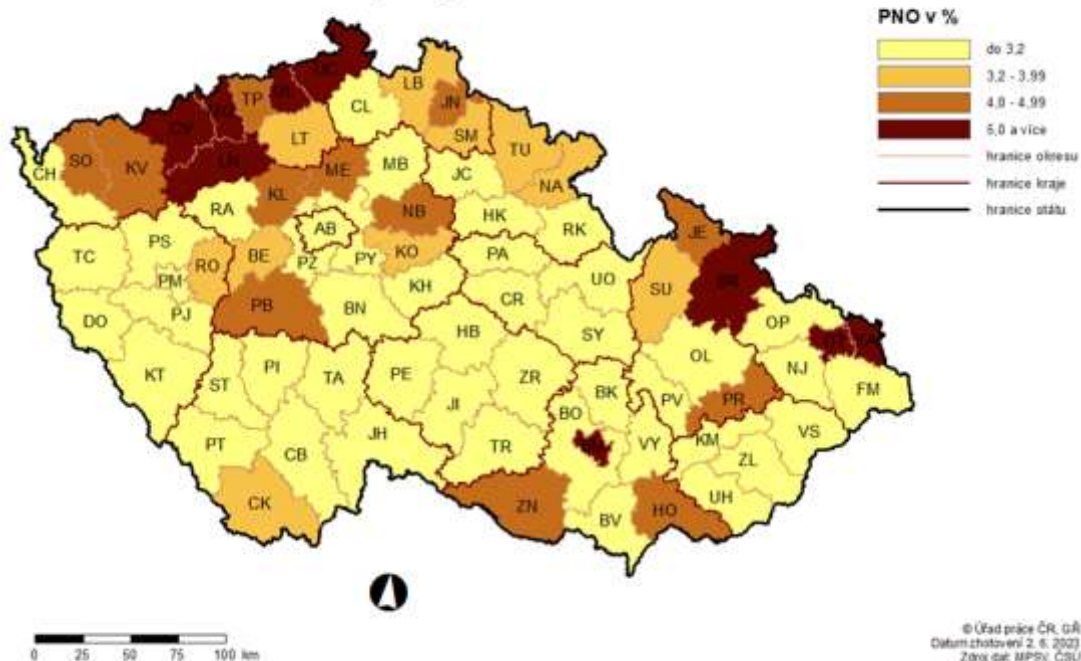
<sup>1)</sup> Podíl dosažitelných uchazečů ve věku 15–64 let na obyvatelstvu ve věku 15–64 let.

Ve všech okresech ČR se počet nezaměstnaných v květnu 2023 ve srovnání s předcházejícím měsícem snížil, nejvíce pak v okresech Jeseník (o 10,7 %) a Jindřichův Hradec (o 9,7 %).

Také ve všech třech okresech Karlovarského kraje doznal počet nezaměstnaných oproti minulému měsíci pokles, nejvýraznější, pak v okrese Sokolov (o 3,7 %).

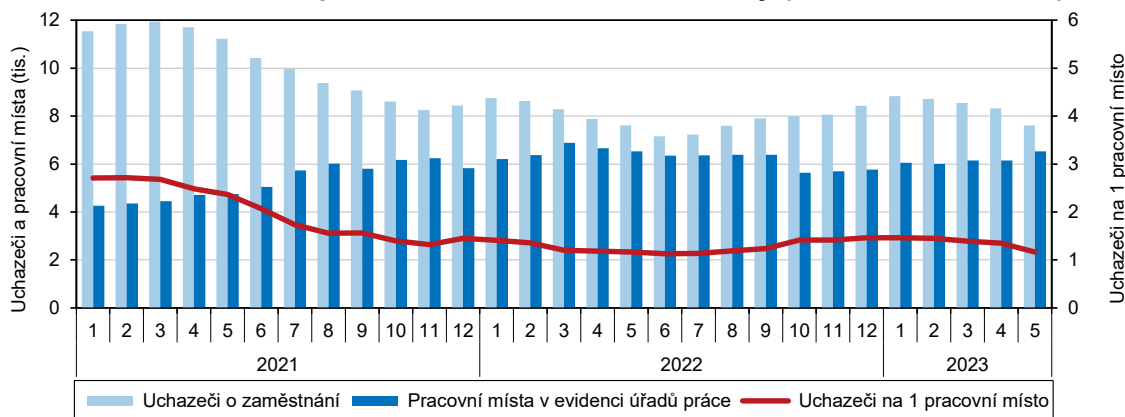
## KOMENTÁŘ

### PODÍL NEZAMĚSTNANÝCH OSOB (PNO) NA POČTU OBYVATEL v okresech České republiky k 31. 5. 2023



K 31. 5. 2023 nabízely úřady práce v Karlovarském kraji celkem 6 168 volných pracovních míst, z toho 765 pro absolventy a mladistvé a 194 pro osoby se zdravotním postižením. Nabídka volných pracovních míst doznala mírný meziměsíční nárůst o 16 míst, tj. o 0,3 %.

#### Uchazeči o zaměstnání a pracovní místa v Karlovarském kraji (stav ke konci měsíce)



## KOMENTÁŘ

### Neumístění uchazeči v okresech Karlovarského kraje k 31. 5. 2023

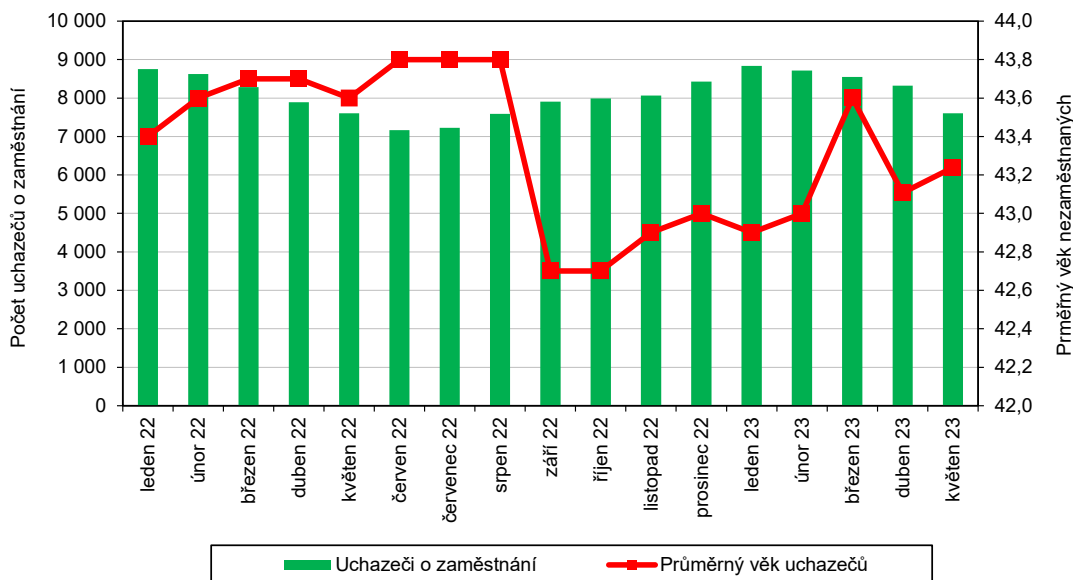
Pramen: Ministerstvo práce a sociálních věcí ČR

	Uchazeči o zaměstnání v evidenci úřadu práce celkem	z celkového počtu neumístěných uchazečů o zaměstnání						osoby se zdravotním postižením	s nárokem na podporu v nezaměstna- nosti
		dosažitelní	ženy		absolventi a mladiství				
			celkem	z toho dosažitelné	celkem	z toho dosažitelní			
<b>Karlovarský kraj</b>	<b>8 102</b>	<b>7 356</b>	<b>4 527</b>	<b>4 144</b>	<b>373</b>	<b>365</b>	<b>872</b>	<b>1 716</b>	
v tom okresy:									
Cheb	1 926	1 764	1 119	1 034	81	79	213	448	
Karlovy Vary	3 359	3 025	1 851	1 677	131	128	323	682	
Sokolov	2 817	2 567	1 557	1 433	161	158	336	586	

Na 1 volné pracovní místo připadal největší počet uchazečů v Moravskoslezském a Ústeckém kraji (3,24, resp. 2,54). V našem kraji činila hodnota tohoto ukazatele 1,31, což je šestý nejvyšší údaj v rámci celé ČR a zároveň je to o 0,42 uchazeče více, než kolik činil celorepublikový průměr. Naopak nejméně uchazečů na 1 volné pracovní místo bylo v Hlavním městě Praze (0,34) a Středočeském kraji (0,51).

Z okresů Karlovarského kraje je na tom stále nejlépe okres Cheb, kde na 1 volné pracovní místo připadá 0,53 uchazeče o zaměstnání. Naopak nejhorší bilanci můžeme tradičně pozorovat v okrese Sokolov, na konci sledovaného měsíce zde připadlo na 1 volné pracovní místo dokonce 3,15 uchazeče.

### Vývoj počtu uchazečů o zaměstnání a jejich průměrného věku v Karlovarském kraji



#### Kontakt:

Bc. Jana Špačková  
Krajská správa ČSÚ v Karlových Varech  
Tel.: 731 439 249  
E-mail: [jana.spackova@czso.cz](mailto:jana.spackova@czso.cz)

#### Oddělení informačních služeb – Krajská správa ČSÚ v Karlových Varech

Informace o inflaci, HDP, obyvatelstvu, průměrných mzdách a mnohé další najdete na stránkách

Českého statistického úřadu: [www.kvary.czso.cz](http://www.kvary.czso.cz) | tel.: 353 114 529, e-mail: [infoservis@czso.cz](mailto:infoservis@czso.cz)