

KOMENTÁŘ

12. 1. 2023

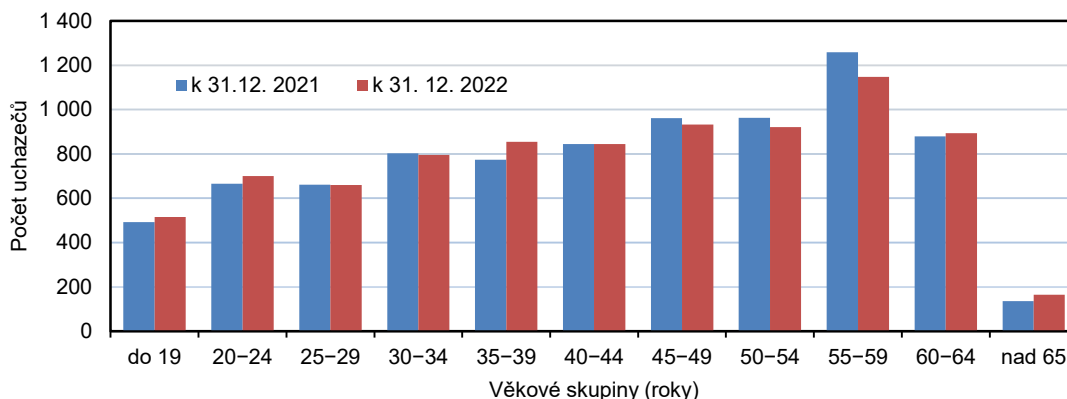
Nezaměstnanost v Karlovarském kraji k 31. 12. 2022 podle MPSV

Úřad práce v Karlovarském kraji evidoval na konci prosince 2022 celkem 8 429 uchazečů o zaměstnání, z toho 7 646 dosažitelných. Karlovarský kraj vykazoval čtvrtý nejvyšší podíl nezaměstnaných (4,24 %) v rámci celé ČR. Na 1 volné pracovní místo připadalo 1,46 uchazeče o zaměstnání. Z okresů Karlovarského kraje vykazoval největší nezaměstnanost okres Sokolov.

V Karlovarském kraji bylo k 31. 12. 2022 evidováno na úřadech práce celkem 8 429 uchazečů o zaměstnání, z toho 7 646, tj. 90,7 % dosažitelných. Počet uchazečů se tak meziměsíčně zvýšil o 366 tj. o 4,5 %. Více než polovinu z celkového počtu uchazečů tvořily ženy (55,5 %, tj. 4 681). Absolventů a mladistvých uchazečů o zaměstnání bylo evidováno na konci sledovaného měsíce celkem 418 (5,0 % všech uchazečů) a mezi uchazeči bylo také 892 osob se zdravotním postižením.

Mezi uchazeči o zaměstnání převládali na konci prosince 2022 lidé ve věku 55 až 59 let (1 148 osob), kteří se na celkovém počtu uchazečů podíleli 13,6 %. Průměrný věk uchazečů o zaměstnání dosáhl ve sledovaném období v Karlovarském kraji 43 let a nezaměstnaní tak byli o 0,3 roku mladší než před rokem.

Uchazeči o zaměstnání v Karlovarském kraji podle věkových skupin



Zaměříme-li se na vzdělanostní strukturu uchazečů, kteří byli evidováni na úřadech práce našeho kraje ve sledovaném období, zjistíme, že 45,1 % z nich mělo ukončeno pouze základní nebo dokonce žádné vzdělání a střední odborné vzdělání s výučním listem absolvovalo 27,3 % uchazečů.

Z celkového počtu neumístěných uchazečů o zaměstnání v našem kraji jich mělo celkem 1 883 nárok na podporu v nezaměstnanosti, oproti minulému měsíci tak došlo k nárůstu těchto uchazečů o 83 tj. o 4,6 %. Nejvíce uchazečů s nárokem na podporu v nezaměstnanosti vykazoval na konci sledovaného měsíce okres Karlovy Vary (784 tj. 41,6 % všech uchazečů o zaměstnání s nárokem na podporu v nezaměstnanosti). Výše průměrné měsíční dávky v nezaměstnanosti ve sledovaném období v našem kraji činila 9 354 Kč.

KOMENTÁŘ

Podíl nezaměstnaných v Karlovarském dosáhl na konci sledovaného měsíce hodnoty 4,24 %. Po Ústeckém (5,54 %), Moravskoslezském (5,12 %) a Jihomoravském (4,36 %) kraji se tak jedná o čtvrtý nejvyšší podíl mezi všemi regiony ČR a celorepublikový průměr převyšuje o 0,52 procentního bodu. Naopak nejnižší podíl nezaměstnaných byl zaznamenán v Pardubickém (2,86 %) a ve Zlínském kraji (2,89 %).

Podíl nezaměstnaných a volná pracovní místa v krajích ČR k 31. 12. 2022

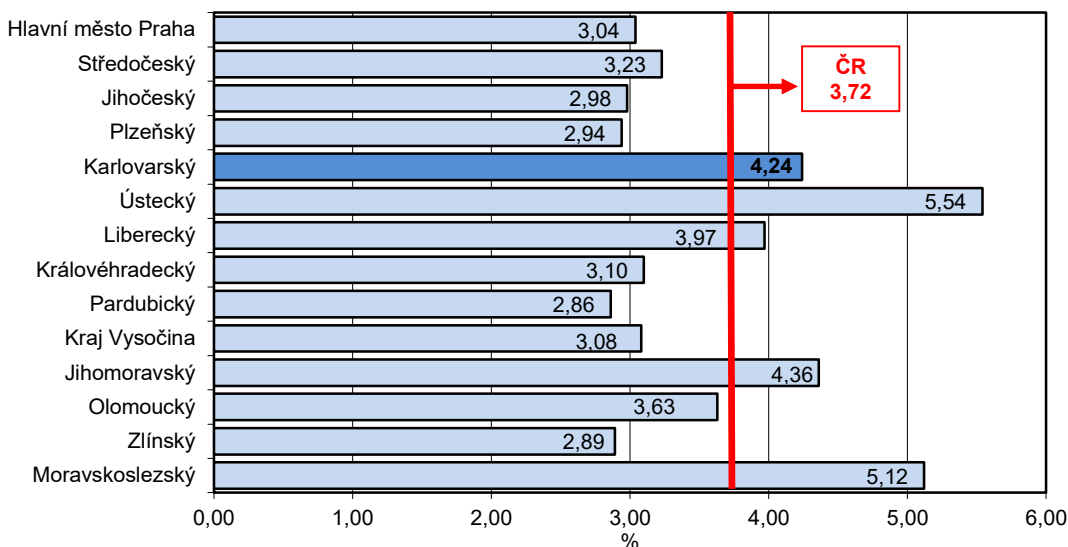
Pramen: Ministerstvo práce a sociálních věcí ČR

	Podíl nezaměstnaných v % ¹⁾			Pracovní místa v evidenci úřadu práce celkem	z toho pro		Uchazeči o zaměstnání na 1 pracovní místo v evidenci úřadu práce
	celkem	ženy	muži		absolventy a mladistvé	osoby se zdravotním postížením	
Česká republika	3,72	4,10	3,37	288 647	55 472	10 450	0,94
v tom kraje:							
Hl. město Praha	3,04	3,52	2,57	76 045	5 587	1 765	0,37
Středočeský	3,23	3,68	2,79	57 350	12 159	1 382	0,54
Jihočeský	2,98	3,21	2,75	17 315	4 059	897	0,76
Plzeňský	2,94	3,29	2,62	21 949	5 810	802	0,55
Karlovarský	4,24	4,85	3,66	5 769	769	173	1,46
Ústecký	5,54	6,43	4,70	12 700	2 932	703	2,42
Liberecký	3,97	4,57	3,40	7 833	1 577	495	1,56
Královéhradecký	3,10	3,36	2,86	11 582	2 193	456	1,00
Pardubický	2,86	3,11	2,62	15 695	3 987	375	0,64
Vysočina	3,08	3,31	2,87	8 865	2 901	522	1,21
Jihomoravský	4,36	4,74	4,01	23 776	5 559	624	1,49
Olomoucký	3,63	3,82	3,44	7 573	1 868	506	2,02
Zlínský	2,89	3,06	2,74	9 941	3 020	834	1,15
Moravskoslezský	5,12	5,23	5,02	12 254	3 051	916	3,42

¹⁾ Podíl dosažitelných uchazečů ve věku 15–64 let na obyvatelstvu ve věku 15–64 let.

Podíl nezaměstnaných v % v krajích ČR k 31. 12. 2022

kraj



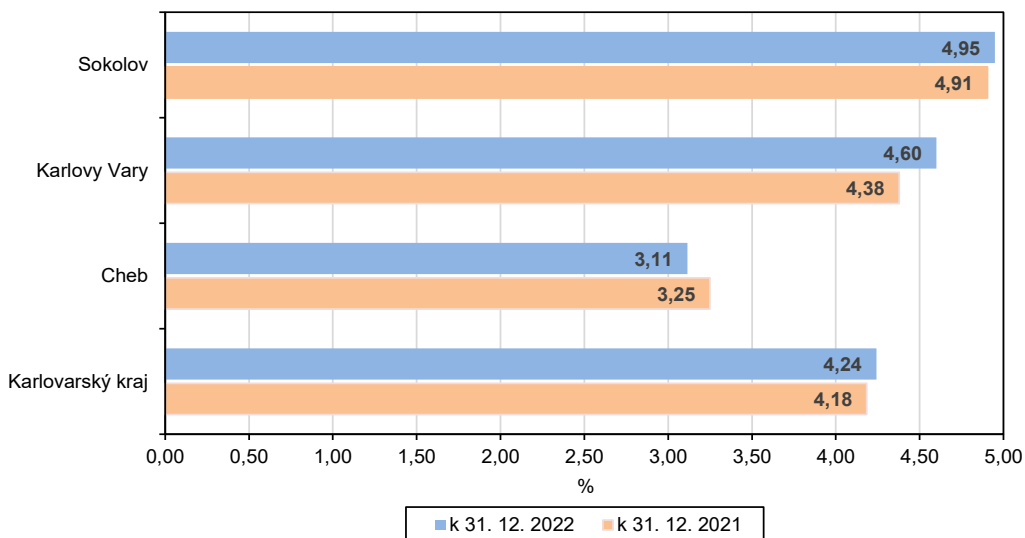
KOMENTÁŘ

PODÍL NEZAMĚSTNANÝCH OSOB (PNO) NA POČTU OBYVATEL v krajích České republiky k 31. 12. 2022



Z okresů Karlovarského kraje vykazoval ve sledovaném období největší nezaměstnanost okres Sokolov. Podíl nezaměstnaných osob v tomto okrese činil 4,95 %. V celorepublikovém srovnání tak tento okres obsadil celkové 65. místo pomyslného žebříčku okresů ČR, vyšší nezaměstnanost vykazovaly pouze okresy Karviná, Bruntál, Most, Chomutov, Znojmo, Louny, Ústí nad Labem, Jeseník, Hodonín, Děčín, Ostrava a Brno.

Podíl nezaměstnaných v Karlovarském kraji a jeho okresech



KOMENTÁŘ

Naopak nejnižší hodnotu tohoto ukazatele zaznamenal v našem kraji okres Cheb (3,11 %), který se umístil na 29. místě pomyslného celorepublikového žebříčku.

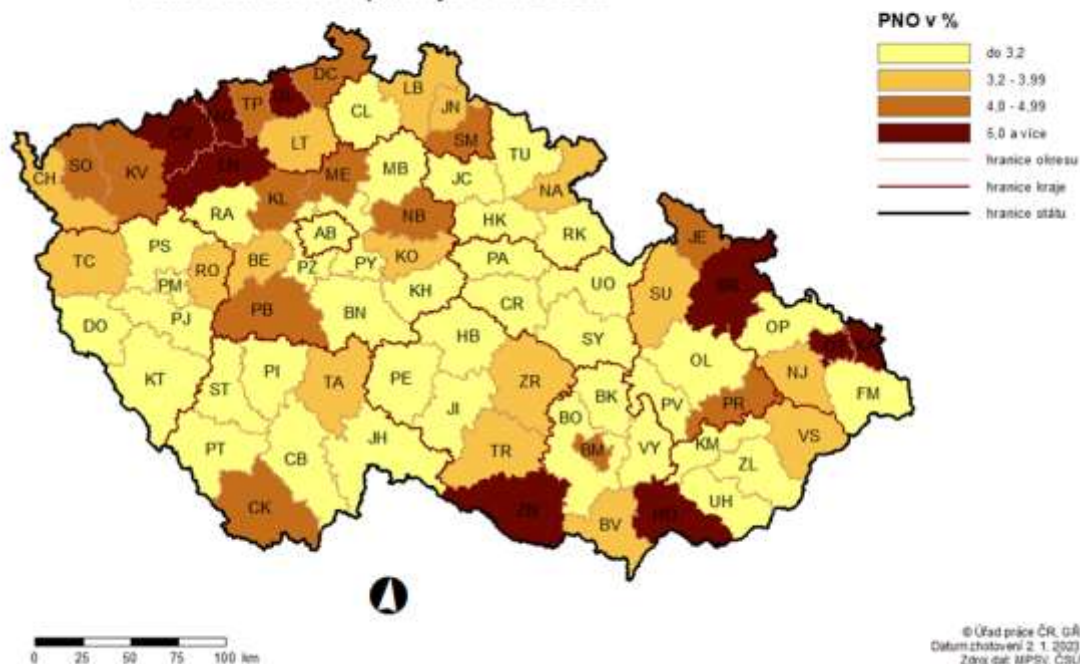
Podíl nezaměstnaných a volná pracovní místa v okresech Karlovarského kraje k 31. 12. 2022

Pramen: Ministerstvo práce a sociálních věcí ČR

	Podíl nezaměstnaných v % ¹⁾			Pracovní místa v evidenci úřadu práce celkem	z toho pro		Uchazeči o zaměstnání na 1 pracovní místo v evidenci úřadu práce
	celkem	ženy	muži		absolventy a mladistvé	osoby se zdravotním postižením	
Karlovarský kraj	4,24	4,85	3,66	5 769	769	173	1,46
v tom okresy:							
Cheb	3,11	3,63	2,62	2 996	381	61	0,64
Karlovy Vary	4,60	5,23	4,00	1 786	298	53	1,98
Sokolov	4,95	5,65	4,30	987	90	59	3,03

¹⁾ Podíl dosažitelných uchazečů ve věku 15–64 let na obyvatelstvu ve věku 15–64 let.

PODÍL NEZAMĚŠTNANÝCH OSOB (PNO) NA POČTU OBYVATEL v okresech České republiky k 31. 12. 2022



Ve většině okresů ČR se počet nezaměstnaných v prosinci ve srovnání s předcházejícím měsícem zvýšil, nejvíce pak v okresech Jeseník (o 23,2 %) a Chrudim (o 18,6 %). Naopak meziměsíční pokles nezaměstnanosti byl zaznamenán pouze v okrese Praha-západ (o 0,2 %).

Ve všech třech okresech Karlovarského kraje doznal počet nezaměstnaných oproti minulému měsíci nárůst, nejvýraznější, pak v okrese Cheb (o 8,3 %).

KOMENTÁŘ

K 31. 12. 2022 nabízely úřady práce v Karlovarském kraji celkem 5 769 volných pracovních míst, z toho 769 pro absolventy a mladistvé a 173 pro osoby se zdravotním postižením. Nabídka volných pracovních míst doznala mírný meziměsíční nárůst o 71 míst, tj. o 1,2 %.

Neumístění uchazeči v okresech Karlovarského kraje k 31. 12. 2022

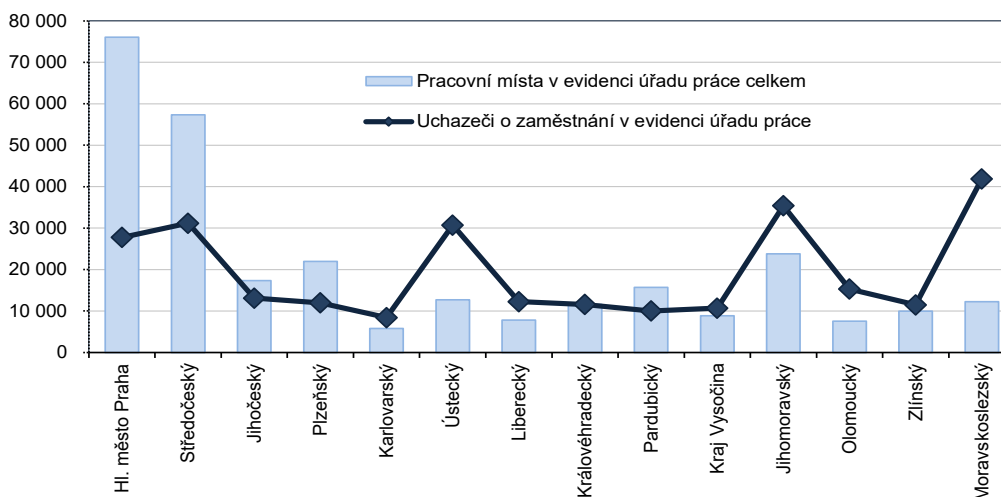
Pramen: Ministerstvo práce a sociálních věcí ČR

	Uchazeči o zaměstnání v evidenci úřadu práce celkem	z celkového počtu neumístěných uchazečů o zaměstnání						
		dosažitelní	ženy		absolventi a mladiství		osoby se zdravotním postižením	s nárokem na podporu v nezaměstnanosti
			celkem	z toho dosažitelné	celkem	z toho dosažitelní		
Karlovarský kraj	8 429	7 646	4 681	4 262	418	413	892	1 883
v tom okresy:								
Cheb	1 908	1 751	1 088	1 000	86	86	211	480
Karlovy Vary	3 533	3 183	1 950	1 770	154	152	325	784
Sokolov	2 988	2 712	1 643	1 492	178	175	356	619

Na 1 volné pracovní místo připadal největší počet uchazečů v Moravskoslezském a Ústeckém kraji (3,42, resp. 2,42). V našem kraji činila hodnota tohoto ukazatele 1,46, což je šestý nejvyšší údaj v rámci celé ČR a zároveň je to o 0,52 uchazeče více, než kolik činil celorepublikový průměr (0,94). Naopak nejméně uchazečů na 1 volné pracovní místo bylo v Hlavním městě Praze (0,37) a Středočeském kraji (0,54).

Z okresů Karlovarského kraje je na tom stále nejlépe okres Cheb, kde na 1 volné pracovní místo připadá 0,64 uchazeče o zaměstnání. Naopak nejhorší bilanci můžeme tradičně pozorovat v okrese Sokolov, na konci sledovaného měsíce zde připadalo na 1 volné pracovní místo dokonce 3,03 uchazeče.

Počet pracovních míst a uchazečů o zaměstnání v krajích ČR k 31. 12. 2022



Kontakt:

Bc. Jana Špačková
Krajská správa ČSÚ v Karlových Varech
Tel.: 731 439 249
E-mail: jana.spackova@czso.cz

Oddělení informačních služeb – Krajská správa ČSÚ v Karlových Varech

Informace o inflaci, HDP, obyvatelstvu, průměrných mzdách a mnohé další najdete na stránkách Českého statistického úřadu: www.kvary.czso.cz | tel.: 353 114 529, e-mail: infoserviskv@czso.cz