

KOMENTÁŘ

18. května 2022

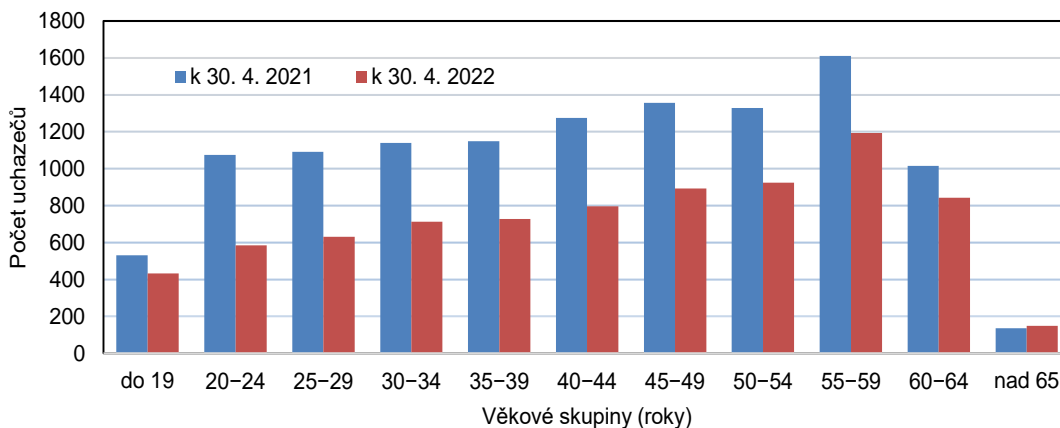
Nezaměstnanost v Karlovarském kraji k 30. 4. 2022 podle MPSV

Úřad práce v Karlovarském kraji evidoval na konci dubna 2022 celkem 7 888 uchazečů o zaměstnání, z toho 7 137 dosažitelných. Karlovarský kraj vykazoval třetí nejvyšší podíl nezaměstnaných (3,95 %) v rámci celé ČR. Na 1 volné pracovní místo připadalo 1,18 uchazeče o zaměstnání. Z okresů Karlovarského kraje vykazoval největší nezaměstnanost okres Sokolov.

V Karlovarském kraji bylo k 30. 4. 2022 evidováno na úřadech práce celkem 7 888 uchazečů o zaměstnání, z toho 7 137, tj. 90,5 % dosažitelných. Počet uchazečů se tak meziměsíčně snížil o 394, tj. o 4,8 %. Více než polovinu z celkového počtu uchazečů tvořily ženy (53,3 %, tj. 4 202). Absolventů a mladistvých uchazečů o zaměstnání bylo evidováno na konci sledovaného měsíce celkem 346 (4,4 % všech uchazečů) a mezi uchazeči bylo také 912 osob se zdravotním postižením.

Mezi uchazeči o zaměstnání převládali na konci dubna 2022 lidé ve věku 55 až 59 let (1 193 osob), kteří se na celkovém počtu uchazečů podíleli 15,1 %. Průměrný věk uchazečů o zaměstnání dosáhl ve sledovaném období v Karlovarském kraji 43,7 roku a nezaměstnaní byli o 1,2 roku starší než před rokem.

Uchazeči o zaměstnání v Karlovarském kraji podle věkových skupin



Zaměříme-li se na vzdělanostní strukturu uchazečů, kteří byli evidováni na úřadech práce našeho kraje ve sledovaném období, zjistíme, že polovina (50,3 %) z nich měla ukončeno pouze základní nebo dokonce žádné vzdělání a střední odborné vzdělání s výučním listem absolvovalo 27,3 % uchazečů.

Z celkového počtu neumístěných uchazečů o zaměstnání v našem kraji jich mělo celkem 1 945 nárok na podporu v nezaměstnanosti, oproti minulému měsíci tak došlo k poklesu těchto uchazečů o 157, tj. o 7,5 %. Nejvíce uchazečů s nárokem na podporu v nezaměstnanosti vykazoval na konci sledovaného měsíce okres Karlovy Vary (790, tj. 40,6 % všech uchazečů o zaměstnání s nárokem na podporu v nezaměstnanosti). Výše průměrné měsíční dávky v nezaměstnanosti ve sledovaném období v našem kraji činila 8 867 Kč.

KOMENTÁŘ

Podíl nezaměstnaných v Karlovarském dosáhl na konci sledovaného měsíce hodnoty 3,95 %. Po Ústeckém (5,27 %) a Moravskoslezském kraji (4,89 %) se tak jedná o třetí nejvyšší podíl mezi všemi regiony ČR a celorepublikový průměr převyšuje o 0,64 procentního bodu. Naopak nejnižší podíl nezaměstnaných byl zaznamenán v Pardubickém (2,27 %) a Jihočeském kraji (2,37 %).

Podíl nezaměstnaných a volná pracovní místa v krajích ČR k 30. 4. 2022

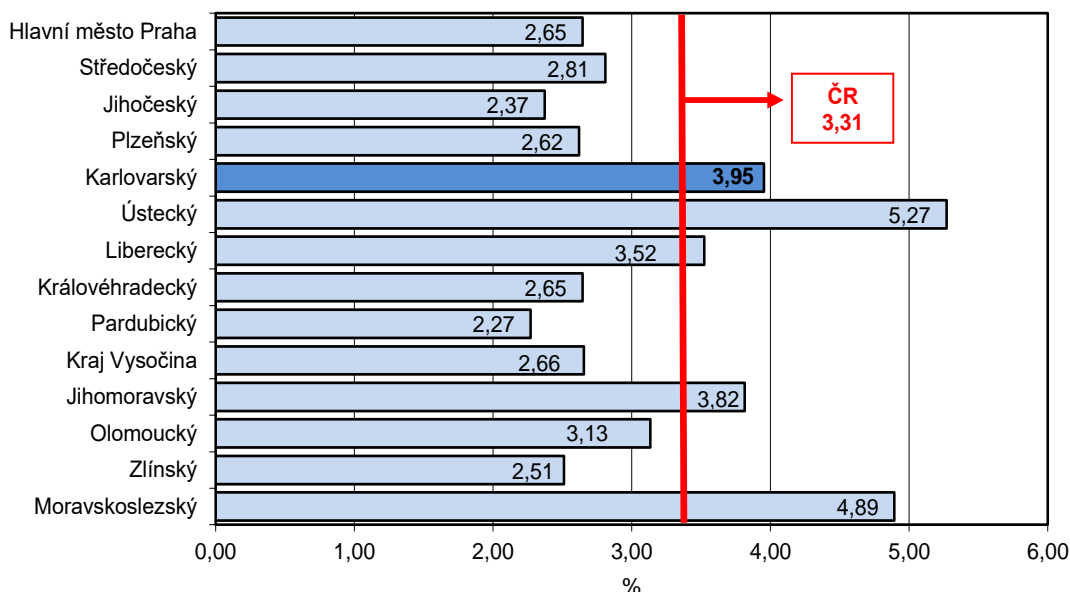
Pramen: Ministerstvo práce a sociálních věcí ČR

	Podíl nezaměstnaných v % ¹⁾			Pracovní místa v evidenci úřadu práce celkem	z toho pro		Uchazeči o zaměstnání na 1 pracovní místo v evidenci úřadu práce
	celkem	ženy	muži		absolventy a mladistvé	osoby se zdravotním postížením	
Česká republika	3,31	3,59	3,05	344 350	65 867	12 824	0,71
v tom kraje:							
Hl. město Praha	2,65	2,85	2,44	88 791	5 722	2 469	0,27
Středočeský	2,81	3,14	2,50	61 565	12 876	1 428	0,44
Jihočeský	2,37	2,64	2,12	20 038	4 610	1 147	0,54
Plzeňský	2,62	2,94	2,31	28 487	6 817	828	0,38
Karlovarský	3,95	4,33	3,59	6 665	899	165	1,18
Ústecký	5,27	5,96	4,61	14 113	2 991	678	2,08
Liberecký	3,52	3,90	3,17	9 254	2 094	527	1,19
Královéhradecký	2,65	2,82	2,48	12 853	2 737	590	0,78
Pardubický	2,27	2,56	2,00	18 688	4 981	554	0,43
Vysočina	2,66	2,94	2,39	10 581	3 448	595	0,88
Jihomoravský	3,82	4,09	3,55	35 463	7 842	1 034	0,88
Olomoucký	3,13	3,35	2,92	10 100	2 677	651	1,33
Zlínský	2,51	2,62	2,42	12 837	3 973	1 131	0,79
Moravskoslezský	4,89	4,99	4,80	14 915	4 200	1 027	2,70

¹⁾ Podíl dosažitelných uchazečů ve věku 15–64 let na obyvatelstvu ve věku 15–64 let.

Podíl nezaměstnaných v % v krajích ČR k 30. 4. 2022

kraj



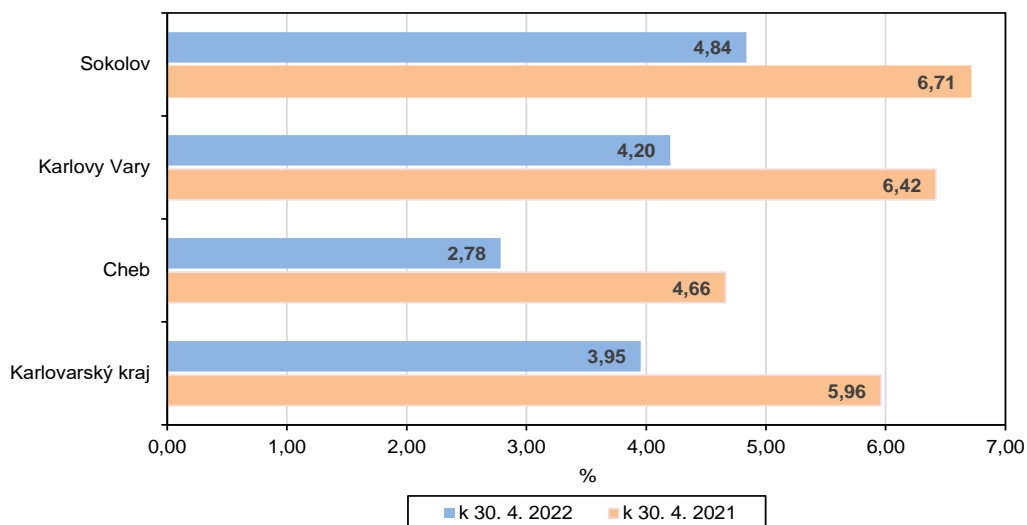
KOMENTÁŘ

PODÍL NEZAMĚŠTNANÝCH OSOB (PNO) NA POČTU OBYVATEL v krajích České republiky k 30. 4. 2022



Z okresů Karlovarského kraje vykazoval ve sledovaném období největší nezaměstnanost okres Sokolov. Podíl nezaměstnaných osob v tomto okrese činil 4,84 %. V celorepublikovém srovnání tak tento okres obsadil celkové 68. místo pomyslného žebříčku okresů ČR, vyšší nezaměstnanost vykazovaly pouze okresy Karviná, Most, Chomutov, Bruntál, Louny, Ústí nad Labem, Ostrava, Znojmo a Hodonín.

Podíl nezaměstnaných v Karlovarském kraji a jeho okresech



KOMENTÁŘ

Naopak nejnižší hodnotu tohoto ukazatele zaznamenal v našem kraji okres Cheb (2,78 %), který se umístil na 32. místě pomyslného celorepublikového žebříčku.

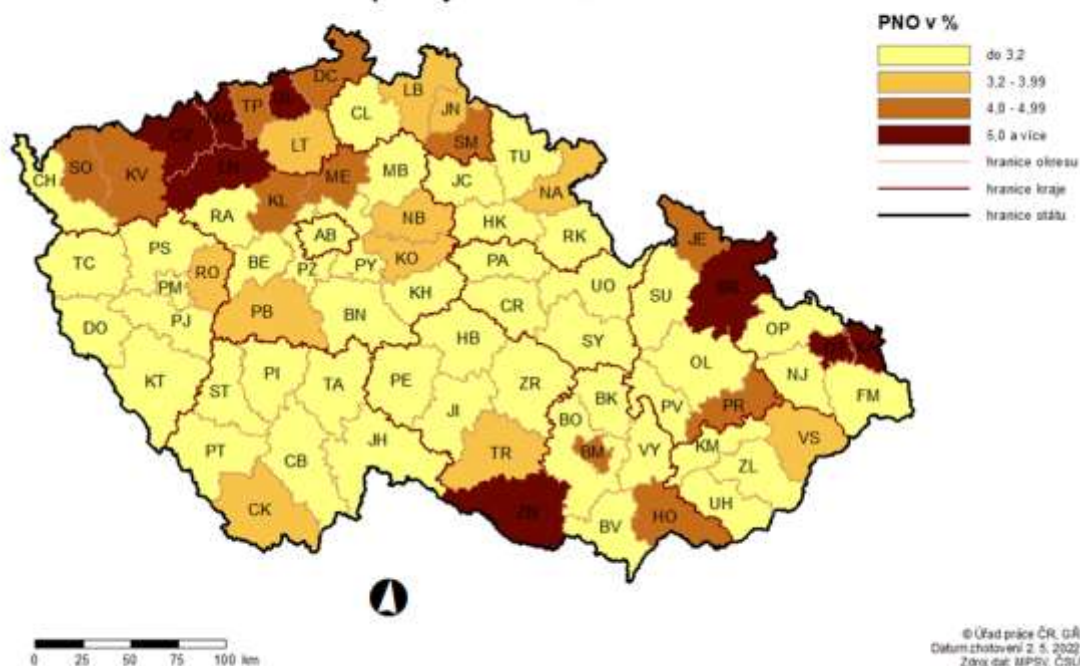
Podíl nezaměstnaných a volná pracovní místa v okresech Karlovarského kraje k 30. 4. 2022

Pramen: Ministerstvo práce a sociálních věcí ČR

	Podíl nezaměstnaných v % ¹⁾			Pracovní místa v evidenci úřadu práce celkem	z toho pro		Uchazeči o zaměstnání na 1 pracovní místo v evidenci úřadu práce
	celkem	ženy	muži		absolventy a mladistvé	osoby se zdravotním postižením	
Karlovarský kraj	3,95	4,33	3,59	6 665	899	165	1,18
v tom okresy:							
Cheb	2,78	3,04	2,54	3 697	441	75	0,46
Karlovy Vary	4,20	4,44	3,97	1 999	380	49	1,61
Sokolov	4,84	5,53	4,19	969	78	41	3,05

¹⁾ Podíl dosažitelných uchazečů ve věku 15–64 let na obyvatelstvu ve věku 15–64 let.

PODÍL NEZAMĚŠTNANÝCH OSOB (PNO) NA POČTU OBYVATEL v okresech České republiky k 30. 4. 2022



Ve většině okresů ČR se počet nezaměstnaných v dubnu 2022 ve srovnání s předcházejícím měsícem snížil, nejvíce pak v okresech Jindřichův Hradec (o 13,8 %) a Chrudim (o 12,5 %). Naopak mírný meziměsíční nárůst nezaměstnanosti byl zaznamenán v šesti okresech, největší pak v okresech Plzeň – město (o 1,2 %) a Česká Lípa (o 1,1 %).

Ve všech třech okresech Karlovarského kraje se počet nezaměstnaných oproti minulému měsíci snížil, nejvýrazněji pak v okrese Cheb (o 8,5 %).

KOMENTÁŘ

K 30. 4. 2022 nabýzely úřady práce v Karlovarském kraji celkem 6 665 volných pracovních míst, z toho 899 pro absolventy a mladistvé a 165 pro osoby se zdravotním postižením. Nabídka volných pracovních míst doznala meziměsíční pokles o 220 míst, tj. o 3,2 %.

Neumístění uchazeči v okresech Karlovarského kraje k 30. 4. 2022

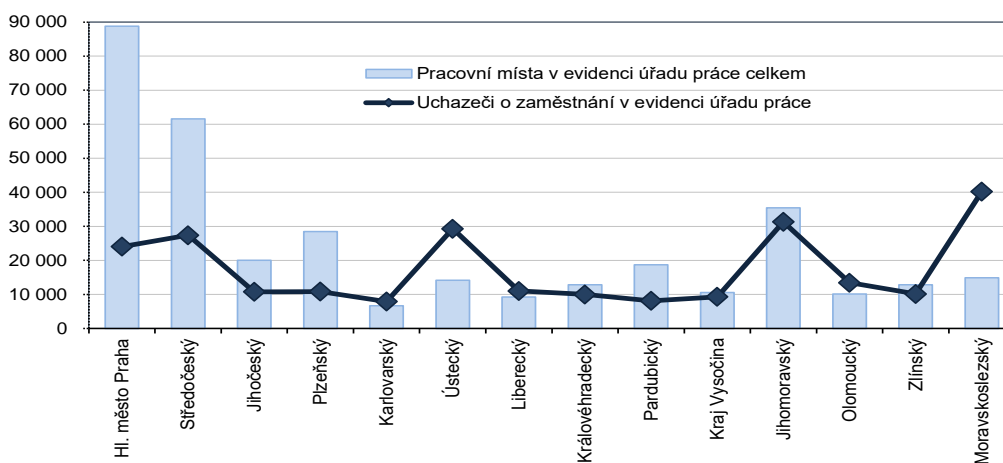
Pramen: Ministerstvo práce a sociálních věcí ČR

	Uchazeči o zaměstnání v evidenci úřadu práce celkem	z celkového počtu neumístěných uchazečů o zaměstnání						osoby se zdravotním postižením	s nárokem na podporu v nezaměstnanosti
		dosažitelní	ženy		absolventi a mladiství				
			celkem	z toho dosažitelné	celkem	z toho dosažitelní			
Karlovarský kraj	7 888	7 137	4 202	3 811	346	338	912	1 945	
v tom okresy:									
Cheb	1 713	1 564	922	838	69	68	221	494	
Karlovy Vary	3 218	2 913	1 656	1 507	138	137	317	790	
Sokolov	2 957	2 660	1 624	1 466	139	133	374	661	

Na 1 volné pracovní místo připadal největší počet uchazečů v Moravskoslezském a Ústeckém kraji (2,70, resp. 2,08). V našem kraji činila hodnota tohoto ukazatele 1,18, což je pátý nejvyšší údaj v rámci celé ČR a zároveň je to o 0,47 uchazeče více, než kolik činil celorepublikový průměr (0,71). Naopak nejméně uchazečů na 1 volné pracovní místo bylo v Hlavním městě Praze (0,27) a Plzeňském kraji (0,38).

Z okresů Karlovarského kraje je na tom stále nejlépe okres Cheb, kde na 1 volné pracovní místo připadá 0,46 uchazeče o zaměstnání. Naopak nejhorší bilanci můžeme tradičně pozorovat v okrese Sokolov, na konci sledovaného měsíce zde připadalo na 1 volné pracovní místo dokonce 3,05 uchazeče. Pozitivním zjištěním je, že tento údaj se postupně vrací na hodnotu z období před pandemií onemocnění COVID-19.

Počet pracovních míst a uchazečů o zaměstnání v krajích ČR k 30. 4. 2022



Kontakt:

Bc. Jana Špačková
Krajská správa ČSÚ v Karlových Varech
Tel.: 731 439 249
E-mail: jana.spackova@czso.cz

Oddělení informačních služeb – Krajská správa ČSÚ v Karlových Varech

Informace o inflaci, HDP, obyvatelstvu, průměrných mzdách a mnohé další najdete na stránkách Českého statistického úřadu: www.kvary.czso.cz | tel.: 353 114 529, e-mail: infoserviskv@czso.cz