

KOMENTÁŘ

14. ledna 2022

Nezaměstnanost v Karlovarském kraji k 31. 12. 2021 podle MPSV

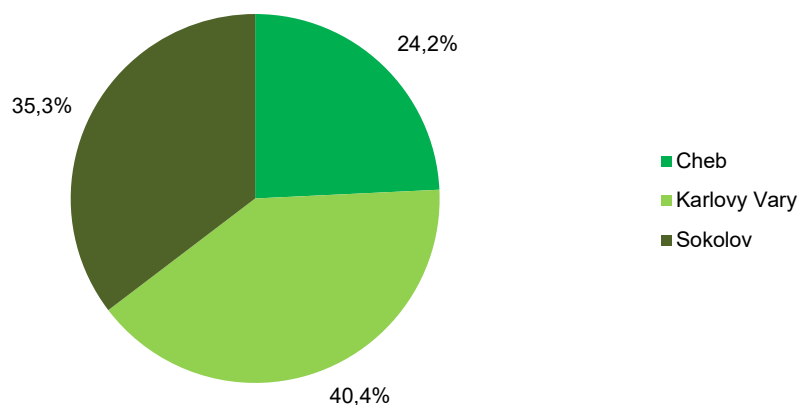
Úřad práce v Karlovarském kraji evidoval na konci roku 2021 celkem 8 437 uchazečů o zaměstnání, z toho 7 800 dosažitelných. Karlovarský kraj vykazoval třetí nejvyšší podíl nezaměstnaných (4,18 %) v rámci celé ČR. Na 1 volné pracovní místo připadalo 1,45 uchazeče o zaměstnání. Z okresů Karlovarského kraje vykazoval největší nezaměstnanost okres Sokolov.

V Karlovarském kraji bylo k 31. 12. 2021 evidováno na úřadech práce celkem 8 437 uchazečů o zaměstnání, z toho 7 800, tj. 92,4 % dosažitelných. Počet uchazečů se tak meziměsíčně zvýšil o 2,3 %. Více než polovinu z celkového počtu uchazečů tvořily ženy (52,4 %, tj. 4 422). Absolventů a mladistvých uchazečů o zaměstnání bylo evidováno na konci roku 2021 celkem 459 (5,4 % všech uchazečů) a mezi uchazeči bylo také 907 osob se zdravotním postižením.

Nejvyšší podíl uchazečů o zaměstnání (téměř 15 %) tvořili uchazeči ve věku 55 až 59 let. Průměrný věk uchazečů o zaměstnání dosáhl ve sledovaném období v Karlovarském kraji 43,3 roku a nezaměstnaní byli o 0,9 roku starší než před rokem.

Zaměříme-li se na vzdělanostní strukturu uchazečů, kteří byli evidováni na úřadech práce našeho kraje ve sledovaném období, zjistíme, že 3 808, tj. 45,1 % z nich mělo ukončeno pouze základní nebo dokonce žádné vzdělání.

Dosažitelní uchazeči ve věku 15–64 let v okresech Karlovarského kraje k 31. 12. 2021



Z celkového počtu neumístěných uchazečů o zaměstnání v našem kraji jich mělo celkem 1 983 nárok na podporu v nezaměstnanosti, oproti minulému měsíci došlo k nárůstu těchto uchazečů o 78, tj. o 4,1 %. Nejvíce uchazečů s nárokem na podporu v nezaměstnanosti vykazoval na konci sledovaného měsíce okres Karlovy Vary (861, tj. 43,4 % všech uchazečů o zaměstnání s nárokem na podporu v nezaměstnanosti). Výše průměrné měsíční dávky v nezaměstnanosti ve sledovaném období v našem kraji činila 8 977 Kč.

KOMENTÁŘ

Podíl nezaměstnaných v Karlovarském dosáhl na konci prosince 2021 hodnoty 4,18 %. Po Moravskoslezském (5,14 %) a Ústeckém kraji (5,08 %) se tak jedná o třetí nejvyšší podíl mezi všemi regiony ČR a celorepublikový průměr převyšuje o 0,69 procentního bodu. Naopak nejnižší podíl nezaměstnaných byl zaznamenán v Pardubickém (2,45%) a Zlínském kraji (2,73 %).

Podíl nezaměstnaných a volná pracovní místa v krajích ČR k 31. 12. 2021

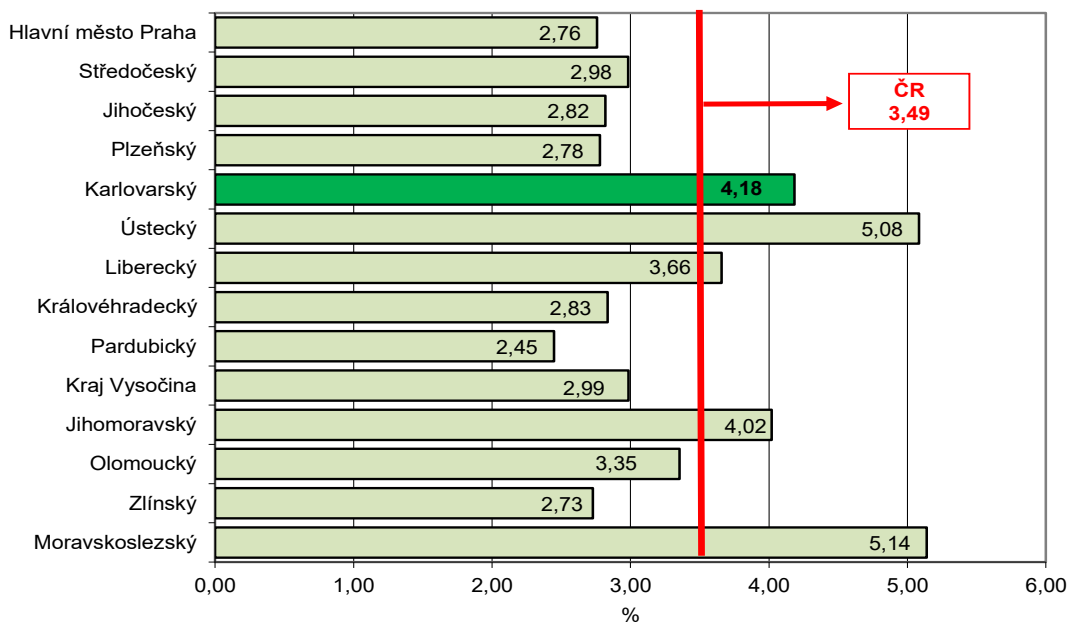
Pramen: Ministerstvo práce a sociálních věcí ČR

	Podíl nezaměstnaných v % ¹⁾			Pracovní místa v evidenci úřadu práce celkem	z toho pro		Uchazeči o zaměstnání na 1 pracovní místo v evidenci úřadu práce
	celkem	ženy	muži		absolventy a mladistvé	osoby se zdravotním postížením	
Česká republika	3,49	3,66	3,32	343 148	61 461	12 885	0,75
v tom kraje:							
Hl. město Praha	2,76	2,93	2,59	88 785	4 923	2 561	0,29
Středočeský	2,98	3,28	2,70	62 441	11 886	1 298	0,46
Jihočeský	2,82	2,89	2,75	20 279	4 384	1 040	0,62
Plzeňský	2,78	3,04	2,53	32 810	8 313	866	0,35
Karlovarský	4,18	4,50	3,88	5 828	784	189	1,45
Ústecký	5,08	5,72	4,48	14 294	3 154	636	2,01
Liberecký	3,66	3,93	3,40	9 143	1 562	566	1,24
Královéhradecký	2,83	2,89	2,78	12 228	2 539	531	0,87
Pardubický	2,45	2,59	2,31	17 680	4 155	472	0,50
Vysočina	2,99	3,11	2,87	10 713	3 405	607	0,97
Jihomoravský	4,02	4,23	3,82	33 075	7 440	1 131	1,00
Olomoucký	3,35	3,38	3,32	9 129	2 135	656	1,58
Zlínský	2,73	2,77	2,69	13 804	3 634	1 168	0,79
Moravskoslezský	5,14	4,98	5,29	12 939	3 147	1 164	3,26

¹⁾ Podíl dosažitelných uchazečů ve věku 15–64 let na obyvatelstvu ve věku 15–64 let.

Podíl nezaměstnaných v % v krajích ČR k 31. 12. 2021

kraj



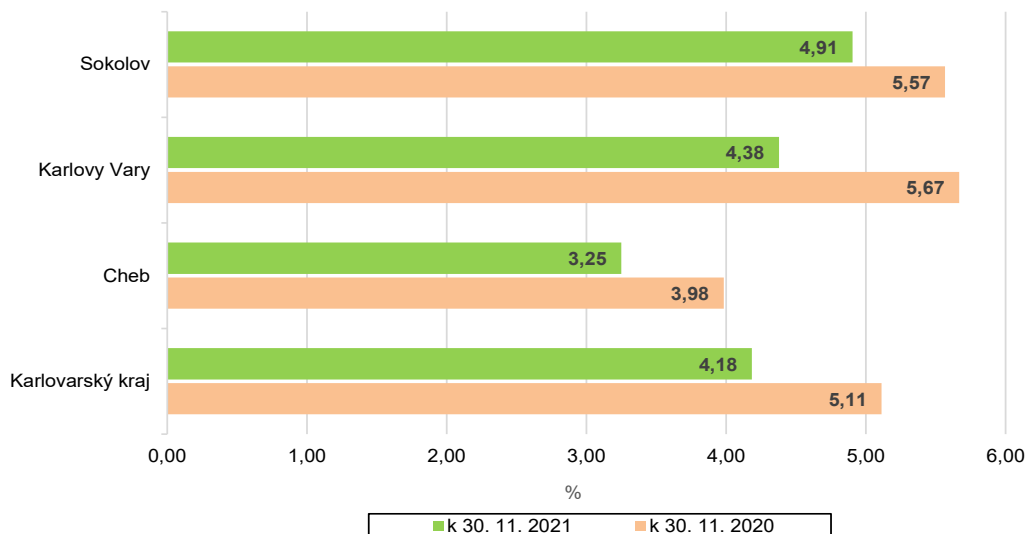
KOMENTÁŘ

PODÍL NEZAMĚŠTNANÝCH OSOB (PNO) NA POČTU OBYVATEL v krajích České republiky k 31. 12. 2021



Z okresů Karlovarského kraje vykazoval ve sledovaném období největší nezaměstnanost okres Sokolov. Podíl nezaměstnaných osob v tomto okrese činil 4,91 %. V celorepublikovém srovnání tak tento okres obsadil celkové 68. místo pomyslného žebříčku okresů ČR, vyšší nezaměstnanost vykazovaly pouze okresy Karviná, Bruntál, Most, Chomutov, Louny, Ostrava, Ústí nad Labem, Znojmo a Hodonín.

Podíl nezaměstnaných v Karlovarském kraji a jeho okresech k 31. 12. 2020 a k 31. 12. 2021



KOMENTÁŘ

Naopak nejnižší hodnotu tohoto ukazatele zaznamenal v našem kraji okres Cheb (3,25 %), který se umístil na 43. místě pomyslného celorepublikového žebříčku.

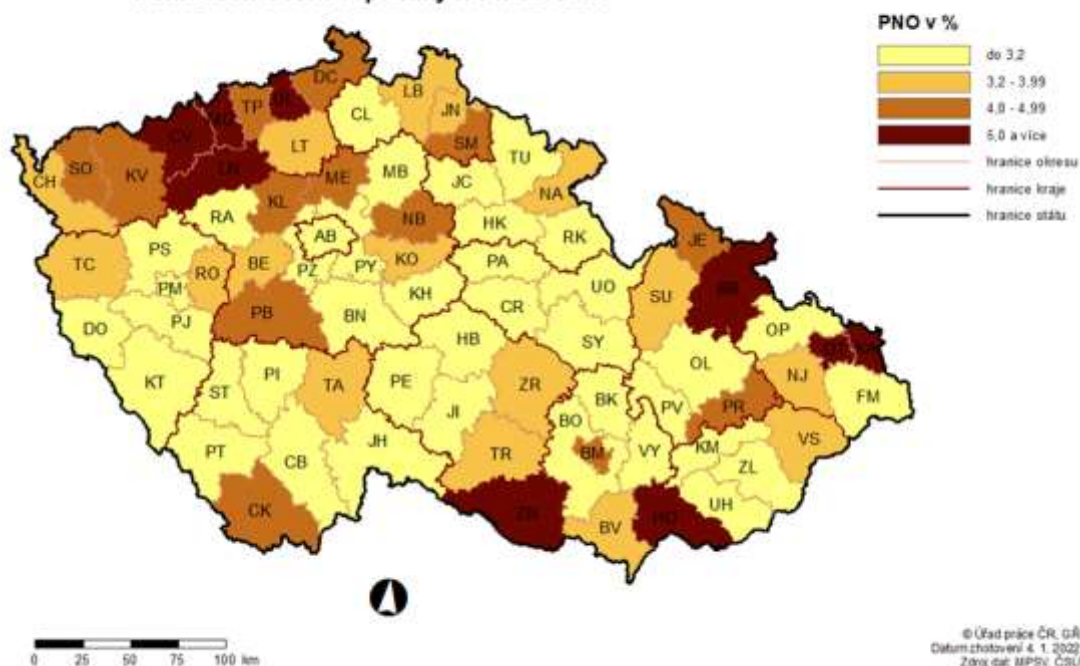
Podíl nezaměstnaných a volná pracovní místa v okresech Karlovarského kraje k 31. 12. 2021

Pramen: Ministerstvo práce a sociálních věcí ČR

	Podíl nezaměstnaných v % ¹⁾			Pracovní místa v evidenci úřadu práce celkem	z toho pro		Uchazeči o zaměstnání na 1 pracovní místo v evidenci úřadu práce
	celkem	ženy	muži		absolventy a mladistvé	osoby se zdravotním postižením	
Karlovarský kraj	4,18	4,50	3,88	5 828	784	189	1,45
v tom okresy:							
Cheb	3,25	3,45	3,06	3 154	311	78	0,64
Karlovy Vary	4,38	4,67	4,10	1 892	397	79	1,80
Sokolov	4,91	5,39	4,45	782	76	32	3,84

¹⁾ Podíl dosažitelných uchazečů ve věku 15–64 let na obyvatelstvu ve věku 15–64 let.

PODÍL NEZAMĚSTNANÝCH OSOB (PNO) NA POČTU OBYVATEL v okresech České republiky k 31. 12. 2021



Ve většině okresů ČR se počet nezaměstnaných v prosinci 2021 ve srovnání s předcházejícím měsícem zvýšil, nejvíce pak v okresech Svitavy (o 28,4 %) a Prachatice (o 27,0 %). Naopak meziměsíční pokles nezaměstnanosti byl zaznamenán pouze v šesti okresech, největší pak v okresech Praha - západ (o 3,1 %) a Praha (o 1,8 %).

Ve všech třech okresech Karlovarského kraje se počet nezaměstnaných oproti minulému měsíci zvýšil, nejvýrazněji pak v okrese Cheb (o 4,5 %).

KOMENTÁŘ

Na konci roku 2021 nabízely úřady práce v Karlovarském kraji celkem 5 828 volných pracovních míst, z toho 784 pro absolventy a mladistvé a 189 pro osoby se zdravotním postižením. Nabídka volných pracovních míst doznala meziměsíční pokles o 412 míst, tj. o 6,6 %.

Neumístění uchazeči v okresech Karlovarského kraje k 31. 12. 2021

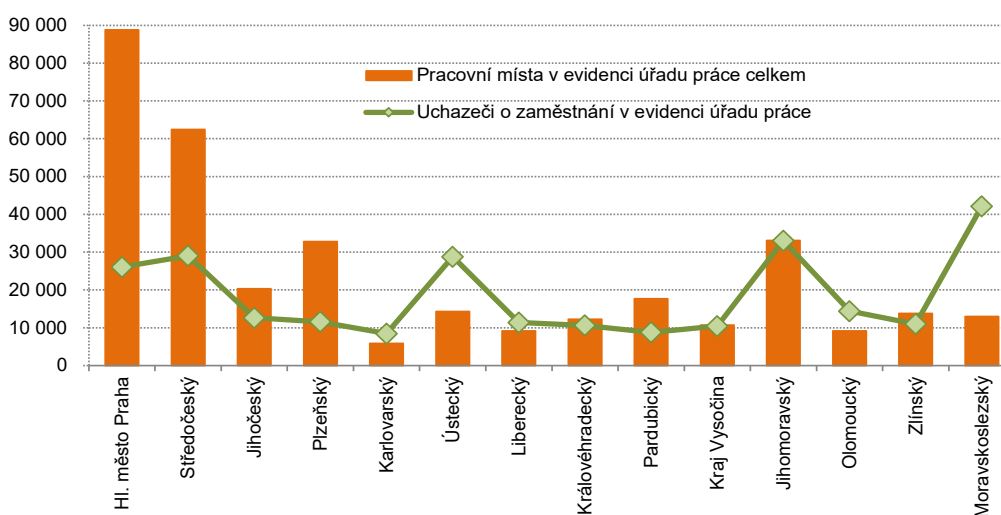
Pramen: Ministerstvo práce a sociálních věcí ČR

	Uchazeči o zaměstnání v evidenci úřadu práce celkem	z celkového počtu neumístěných uchazečů o zaměstnání						osoby se zdravotním postižením	s nárokem na podporu v nezaměstnanosti
		dosažitelní	ženy		absolventi a mladiství				
			celkem	z toho dosažitelné	celkem	z toho dosažitelní			
Karlovarský kraj	8 437	7 800	4 422	4 094	459	456	907	1 983	
v tom okresy:									
Cheb	2 025	1 891	1 058	986	101	101	220	477	
Karlovy Vary	3 411	3 152	1 772	1 643	169	167	307	861	
Sokolov	3 001	2 757	1 592	1 465	189	188	380	645	

Na 1 volné pracovní místo připadl největší počet uchazečů v Moravskoslezském a Ústeckém kraji (3,26, resp. 2,01). V našem kraji činila hodnota tohoto ukazatele 1,45, což je čtvrtý nejvyšší údaj v rámci celé ČR a zároveň je to o 0,7 uchazeče více, než kolik činil celorepublikový průměr (0,75). Naopak nejméně uchazečů na 1 volné pracovní místo bylo v Hlavním městě Praze (0,29) a Plzeňském kraji (0,35).

Z okresů Karlovarského kraje je na tom stále nejlépe okres Cheb, kde na 1 volné pracovní místo připadá 0,64 uchazeče o zaměstnání. Naopak nejhorší bilanci můžeme tradičně pozorovat v okrese Sokolov, na konci sledovaného měsíce zde připadalo na 1 volné pracovní místo dokonce 3,84 uchazeče.

Počet pracovních míst a uchazečů o zaměstnání v krajích ČR k 31. 12. 2021



Kontakt:

Bc. Jana Špačková
Krajská správa ČSÚ v Karlových Varech
Tel.: 731 439 249
E-mail: jana.spackova@czso.cz