

## KOMENTÁŘ

15. května 2019

### NEZAMĚSTNANOST V KARLOVARSKÉM KRAJI K 30. 4. 2019 podle MPSV

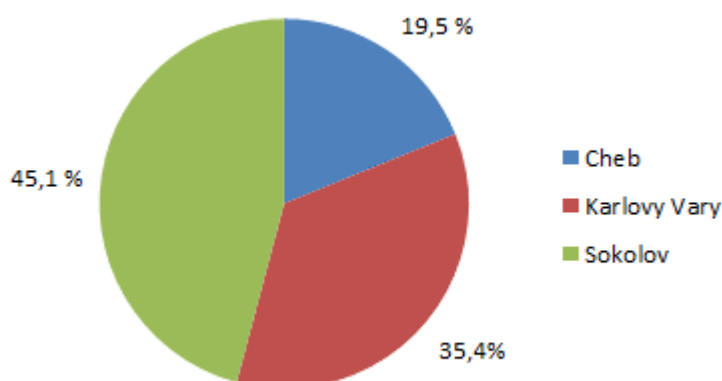
Na konci dubna 2019 bylo v Karlovarském kraji na úřadech práce evidováno celkem 6 042 uchazečů o zaměstnání, z toho 5 455 dosažitelných. Podíl nezaměstnaných činil v Karlovarském kraji 2,86 % a ve srovnání s celorepublikovým průměrem byl o 0,11 procentního bodu vyšší. Z okresů Karlovarského kraje vykazuje dlouhodobě největší nezaměstnanost okres Sokolov. Na 1 volné pracovní místo připadalo v našem kraji 0,75 uchazeče o zaměstnání.

V Karlovarském kraji bylo k 30. 4. 2019 evidováno na úřadech práce celkem 6 042 uchazečů o zaměstnání, z toho 5 455, tj. 90,3 % dosažitelných. Mezi uchazeči bylo 3 100 žen. Absolventů a mladistvých bylo mezi uchazeči o zaměstnání celkem 258, tj. 4,3 % všech uchazečů. Zaměstnání hledalo 736 osob se zdravotním postižením.

Podle vzdělanostní struktury bylo mezi uchazeči, kteří byli evidováni na úřadech práce našeho kraje k 30. 4. 2019, nejvíce osob bez vzdělání, ti se na celkovém počtu nezaměstnaných podíleli 37,5 %.

Mezi uchazeči o zaměstnání převládali v dubnu 2019 lidé ve věku 55 až 59 let, kteří se na celkovém počtu nezaměstnaných v našem kraji podíleli 14,8 %. Průměrný věk uchazečů o zaměstnání dosáhl ve sledovaném období v Karlovarském kraji 43,0 let (ve stejném období minulého roku byl průměrný věk nezaměstnaných v kraji 42,8 %).

#### Dosažitelní uchazeči ve věku 15–64 let v okresech Karlovarského kraje k 30. 4. 2019



Z celkového počtu neumístěných uchazečů o zaměstnání v našem kraji jich mělo celkem 1 888 nárok na podporu v nezaměstnanosti, z toho ženy tvořily 57,3 %. Nejvíce těchto uchazečů vykazoval okres Karlovy Vary (759, tj. 40,2 % všech uchazečů o zaměstnání s nárokem na podporu v nezaměstnanosti).

## KOMENTÁŘ

Karlovarský kraj dosáhl k 30. 4. 2019 pátého nejvyššího podílu nezaměstnaných v České republice. Podíl nezaměstnaných činil v našem kraji 2,86 % a ve srovnání s celorepublikovým průměrem byl o 0,11 procentního bodu vyšší. Nejnižší podíl nezaměstnaných byl zaznamenán v Pardubickém kraji (1,80 %) a v Hlavním městě Praze (1,87 %), naopak nejvyšší v krajích Moravskoslezském (4,36 %) a Ústeckém (4,30 %).

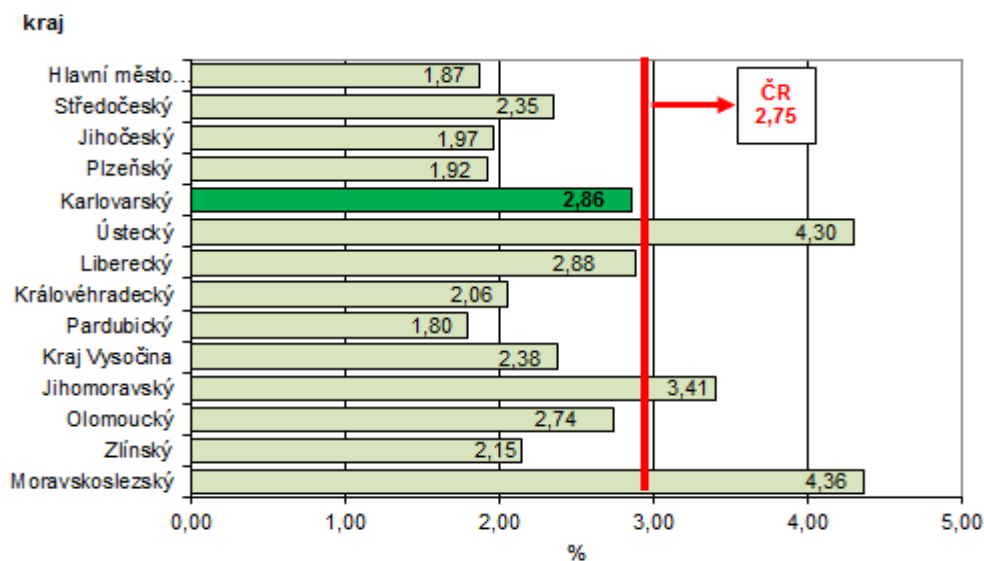
### Podíl nezaměstnaných a volná pracovní místa v krajích ČR k 30. 4. 2019

Pramen: Ministerstvo práce a sociálních věcí ČR

	Podíl nezaměstnaných v % <sup>1)</sup>			Pracovní místa v evidenci úřadu práce celkem	z toho pro		Uchazeči o zaměstnání na 1 pracovní místo v evidenci úřadu práce
	celkem	ženy	muži		absolventy a mladistvé	osoby se zdravotním postížením	
<b>Česká republika</b>	<b>2,75</b>	<b>2,94</b>	<b>2,57</b>	<b>339 919</b>	<b>74 499</b>	<b>13 121</b>	<b>0,62</b>
v tom kraje:							
Hl. město Praha	1,87	1,94	1,81	70 640	8 045	2 652	0,25
Středočeský	2,35	2,62	2,09	58 114	10 070	1 481	0,39
Jihočeský	1,97	2,18	1,76	19 205	4 849	953	0,49
Plzeňský	1,92	2,09	1,76	37 770	10 140	894	0,22
<b>Karlovarský</b>	<b>2,86</b>	<b>2,98</b>	<b>2,74</b>	<b>8 040</b>	<b>1 934</b>	<b>355</b>	<b>0,75</b>
Ústecký	4,30	4,86	3,76	16 226	4 838	899	1,55
Liberecký	2,88	3,09	2,67	11 706	3 033	675	0,79
Královéhradecký	2,06	2,22	1,90	13 423	3 513	624	0,60
Pardubický	1,80	1,96	1,65	27 528	7 240	361	0,24
Vysočina	2,38	2,64	2,13	10 924	3 511	487	0,78
Jihomoravský	3,41	3,63	3,20	24 901	5 993	1 263	1,15
Olomoucký	2,74	2,96	2,53	10 521	3 141	598	1,16
Zlínský	2,15	2,25	2,05	13 602	4 239	797	0,67
Moravskoslezský	4,36	4,37	4,35	17 319	3 953	1 082	2,16

<sup>1)</sup> Podíl dosažitelných uchazečů ve věku 15–64 let na obyvatelstvu ve věku 15–64 let.

### Podíl nezaměstnaných v % v krajích ČR k 30. 4. 2019

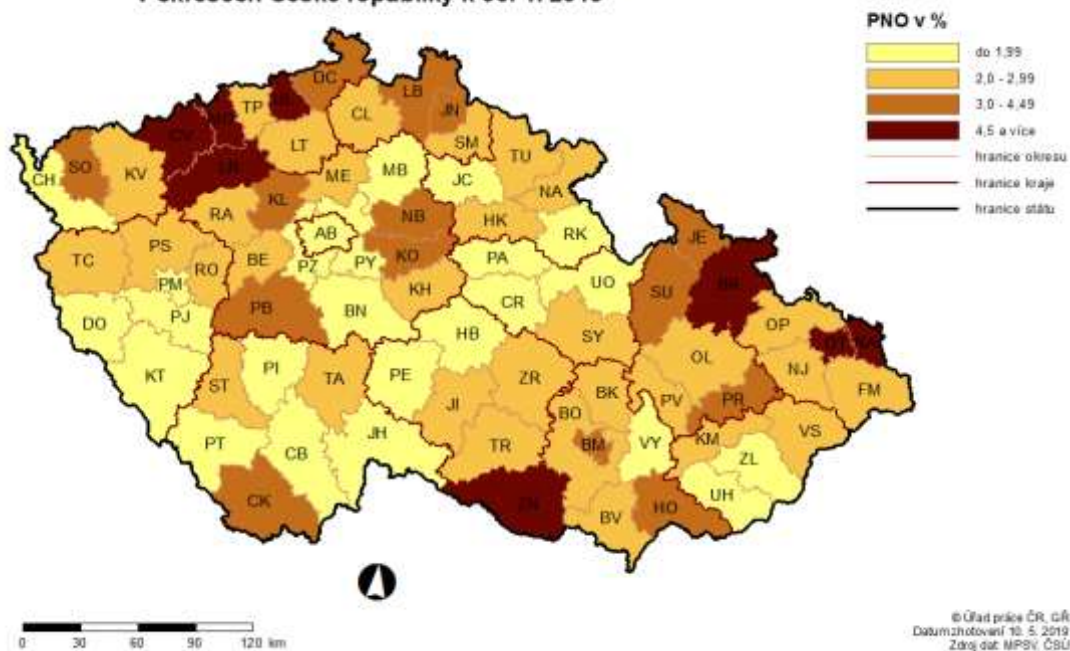


**KOMENTÁŘ**

**PODÍL NEZAMĚSTNANÝCH OSOB (PNO) NA POČTU OBYVATEL  
v krajích České republiky k 30. 4. 2019**



**PODÍL NEZAMĚSTNANÝCH OSOB (PNO) NA POČTU OBYVATEL  
v okresech České republiky k 30. 4. 2019**



## KOMENTÁŘ

Z okresů Karlovarského kraje vykazuje dlouhodobě největší nezaměstnanost okres Sokolov. Ve sledovaném období činil podíl nezaměstnaných osob v tomto okrese 4,33 % a v celorepublikovém srovnání okresů obsadil 67. místo. Naopak nejnižší hodnotu tohoto ukazatele vykazoval okres Cheb (1,74 %), který se umístil na 13. místě pomyslného celorepublikového žebříčku.

### Neumístění uchazeči v okresech Karlovarského kraje k 30. 4. 2019

Pramen: Ministerstvo práce a sociálních věcí ČR

	Uchazeči o zaměstnání v evidenci úřadu práce celkem	z celkového počtu neumístěných uchazečů o zaměstnání						osoby se zdravotním postižením	s nárokem na podporu v nezaměstnanosti
		dosažitelní	ženy		absolventi a mladiství				
			celkem	z toho dosažitelné	celkem	z toho dosažitelní			
<b>Karlovarský kraj</b>	<b>6 042</b>	<b>5 455</b>	<b>3 100</b>	<b>2 787</b>	<b>258</b>	<b>253</b>	<b>736</b>	<b>1 888</b>	
v tom okresy:									
Cheb	1 155	1 029	579	518	45	43	155	444	
Karlovy Vary	2 160	1 924	1 104	980	81	79	226	759	
Sokolov	2 727	2 502	1 417	1 289	132	131	355	685	

Na konci dubna 2019 nabízeli úřady práce v Karlovarském kraji celkem 8 040 volných pracovních míst, z toho 24,1 % pro absolventy a mladistvé a 4,4 % pro osoby se zdravotním postižením. Nejvíce volných pracovních míst pro absolventy a mladistvé nabízely úřady práce v Plzeňském (10 140) a Středočeském kraji (10 070). Nejvíce volných pracovních míst pro osoby se zdravotním postižením bylo vytvořeno v Hlavním městě Praze (2 652) a Středočeském kraji (1 481).

Na 1 volné pracovní místo připadl největší počet uchazečů v Moravskoslezském (2,16) a Ústeckém kraji (1,55). Naopak nejméně uchazečů na 1 volné pracovní místo bylo v Plzeňském (0,22) a Pardubickém kraji (0,24). V našem kraji činila hodnota tohoto ukazatele 0,75, což je o 0,13 uchazeče více, než kolik činí celorepublikový průměr (0,62). Z okresů Karlovarského kraje je na tom nejlépe okres Cheb, kde na 1 volné pracovní místo připadá 0,43 uchazeče o zaměstnání a nejhůře okres Sokolov, kde na 1 volné pracovní místo připadá 2,85 uchazeče o zaměstnání.

### Podíl nezaměstnaných a volná pracovní místa v okresech Karlovarského kraje k 30. 4. 2019

Pramen: Ministerstvo práce a sociálních věcí ČR

	Podíl nezaměstnaných v % <sup>1)</sup>			Pracovní místa v evidenci úřadu práce celkem	z toho pro		Uchazeči o zaměstnání na 1 pracovní místo v evidenci úřadu práce
	celkem	ženy	muži		absolventy a mladistvé	osoby se zdravotním postižením	
<b>Karlovarský kraj</b>	<b>2,86</b>	<b>2,98</b>	<b>2,74</b>	<b>8 040</b>	<b>1 934</b>	<b>355</b>	<b>0,75</b>
v tom okresy:							
Cheb	1,74	1,77	1,70	2 677	635	267	0,43
Karlovy Vary	2,60	2,71	2,50	4 406	1 077	60	0,49
Sokolov	4,33	4,60	4,09	957	222	28	2,85

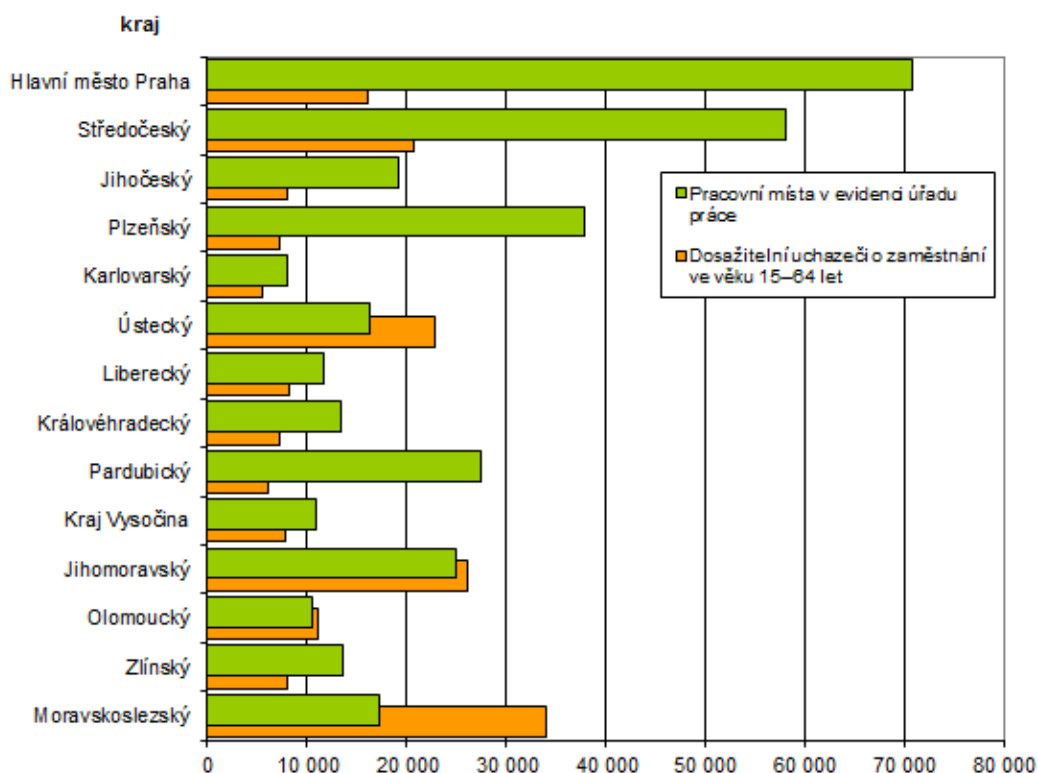
<sup>1)</sup> Podíl dosažitelných uchazečů ve věku 15–64 let na obyvatelstvu ve věku 15–64 let.

## KOMENTÁŘ

Meziměsíční pokles nezaměstnanosti byl zaznamenán ve všech 77 okresech, největší v okresech Jindřichův Hradec (o 24,8 %), Jeseník (o 20,3 %) a Břeclav (o 20,0 %).

V okresech Karlovarského kraje se počet nezaměstnaných oproti minulému měsíci nejvýrazněji snížil v okrese Cheb (o 7,8 %).

### Počet dosažitelných uchazečů o zaměstnání ve věku 15–64 let a pracovní místa v evidenci úřadu práce v krajích ČR k 30. 4. 2019



#### Kontakt:

Bc. Jana Špačková  
Krajská správa ČSÚ v Karlových Varech  
Tel.: 731 439 249  
E-mail: [jana.spackova@czso.cz](mailto:jana.spackova@czso.cz)