

Průměrné mzdy v ČR a krajích v roce 2012

V roce 2012 činila průměrná hrubá měsíční mzda¹ na fyzické osoby podle nové metodiky² v Karlovarském kraji 20 602 Kč. Ve stejném období minulého roku byla tato mzda o 377 Kč nižší, to znamená, že dosahovala výše 20 225 Kč. Meziročně tak tato průměrná mzda vzrostla o 1,9 %. Jedná se o nejnižší mzdu v republice, což je o neuvěřitelné 3 660 Kč méně, než činí celorepublikový průměr (24 262 Kč). Je třeba ale zdůraznit, že průměrná mzda v ČR je ovlivněna především výší mzdy v kraji Hlavní město Praha, a proto výše průměrné mzdy v ČR nedosahuje žádný jiný kraj.

Průměrný evidenční počet zaměstnanců a průměrné hrubé měsíční mzdy podle místa pracoviště v ČR a krajích v 1. - 4. čtvrtletí 2012

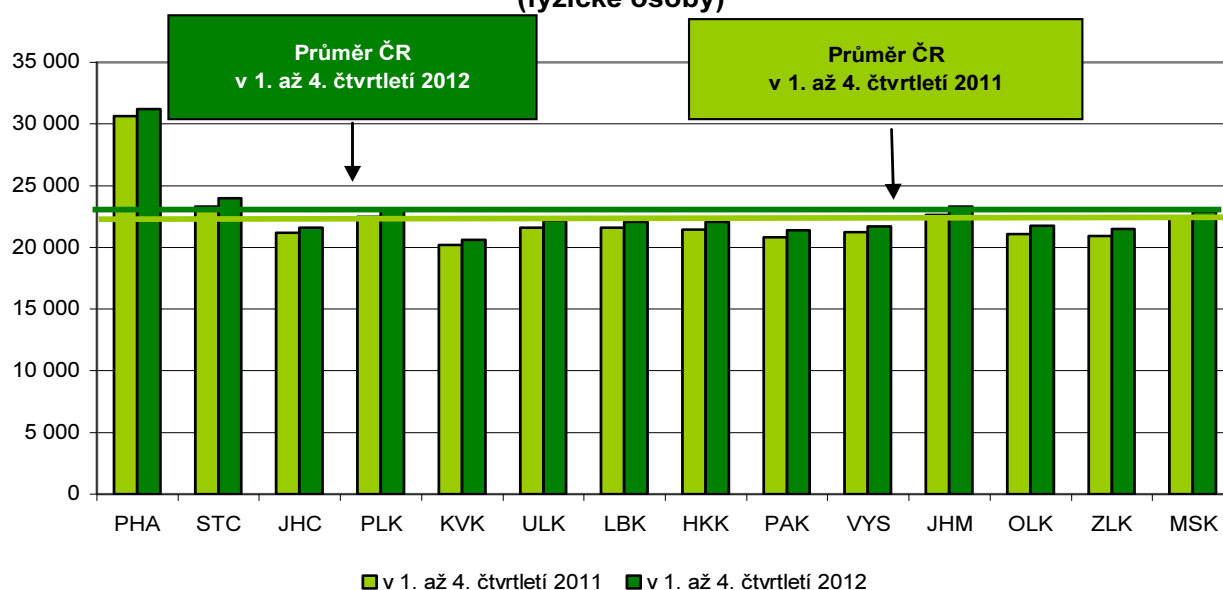
(podle místa pracoviště, včetně podnikatelských subjektů do 20 zaměstnanců)

(předběžné výsledky)

	Počet zaměstnanců (tis. osob)	index 2012/2011	Průměrná mzda (Kč)	index 2012/2011	Počet zaměstnanců (tis. osob)	index 2012/2011	Průměrná mzda (Kč)	index 2012/2011
	osoby přepočtené na plně zaměstnané				fyzické osoby			
Česká republika¹⁾	3 759,9	99,1	25 101	102,7	3 890,0	99,2	24 262	102,7
z toho kraje:								
Hl. město Praha	755,5	101,5	32 621	102,0	789,6	101,5	31 214	101,9
Středočeský	358,8	99,5	24 749	102,8	370,2	99,6	23 989	102,8
Jihočeský	214,1	98,4	22 337	102,1	221,2	98,5	21 614	102,1
Plzeňský	201,5	99,6	23 846	102,8	207,9	99,5	23 108	102,8
Karlovarský	91,2	97,1	21 274	102,0	94,2	97,2	20 602	101,9
Ústecký	242,5	97,2	22 785	102,7	249,4	97,3	22 161	102,7
Liberecký	137,5	98,7	22 789	102,2	142,0	98,7	22 069	102,2
Královéhradecký	183,0	97,9	22 827	103,0	189,2	97,9	22 085	103,0
Pardubický	174,0	98,4	22 058	102,8	179,4	98,5	21 391	102,7
Kraj Vysočina	165,7	98,8	22 307	102,2	170,3	98,9	21 698	102,1
Jihomoravský	425,2	98,6	24 181	103,0	440,9	98,7	23 320	102,9
Olomoucký	205,0	99,2	22 487	103,1	212,1	99,2	21 737	103,0
Zlínský	189,6	98,7	22 173	102,9	195,4	98,7	21 513	102,9
Moravskoslezský	414,1	98,1	23 577	102,7	426,0	98,1	22 919	102,7

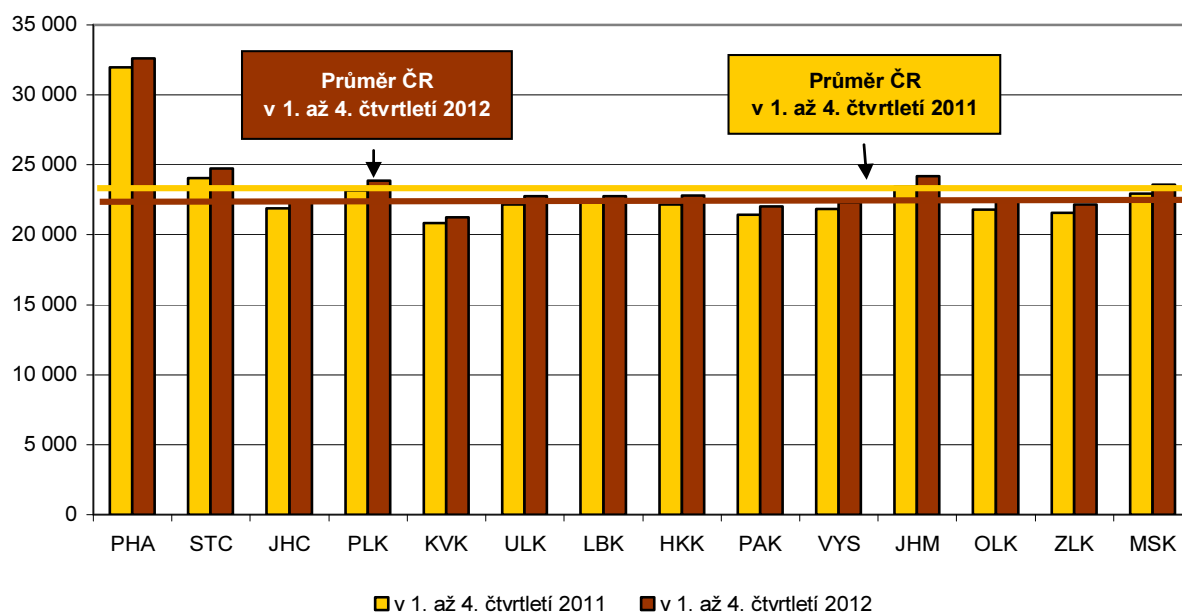
¹⁾ zahrnuti jsou i zaměstnanci sledovaných subjektů pracující mimo území ČR

Průměrné hrubé měsíční mzdy v ČR a krajích (fyzické osoby)



Průměrná hrubá měsíční mzda na fyzické osoby nezohledňuje délku pracovního úvazku zaměstnanců. Vzhledem k tomu, že v nepodnikatelské sféře pracuje vyšší podíl osob na částečný úvazek, jsou následující srovnání provedena na údajích o průměrné mzdě osob přepočtených na plně zaměstnané, které zohledňují délku pracovního úvazku. **Průměrná hrubá měsíční mzda osob přepočtených na plně zaměstnané podle nové metodiky² ve sledovaném období činila v Karlovarském kraji 21 274 Kč.** Oproti roku 2011 tak průměrná mzda osob přepočtených na plně zaměstnané vzrostla o 413 Kč, tj. o 2,0 %. Průměrná mzda osob přepočtených na plně zaměstnané v našem kraji představuje 84,8 % celorepublikové průměrné mzdy.

Průměrné hrubé měsíční mzdy v ČR a krajích (osoby přepočtené na plně zaměstnané)



Více o průměrné hrubé měsíční mzdě v ČR v roce 2012.

¹ **Průměrná hrubá měsíční mzda** zjišťovaná čtvrtletně u subjektů se sídlem v kraji představuje podíl mezd bez ostatních osobních nákladů připadající na jednoho zaměstnance evidenčního počtu za měsíc. Do mezd se zahrnují základní mzdy a platy, příplatky a doplátky ke mzdě nebo platu, prémie a odměny, náhrady mezd a platů, odměny za pracovní pohotovost a jiné složky mzdy nebo platu, které byly v daném období zaměstnancům zúčtovány k výplatě. Nezahrnují se náhrady mzdy nebo platu po dobu prvních 14 kalendářních dnů trvání dočasné pracovní neschopnosti (karantény) placené zaměstnavatelem. Jedná se o hrubé mzdy, tj. před snížením o pojistné na všeobecné zdravotní pojištění a sociální zabezpečení, zálohové splátky daně z příjmů fyzických osob a další zákonné nebo se zaměstnancem dohodnuté srážky.

² **Od 1. čtvrtletí 2009 došlo ve statistice práce a mezd ke změnám v metodice zjišťování a prezentaci výsledků.** Mezi nejdůležitější změny v metodice patří zpracování a publikování údajů podle nové Klasifikace ekonomických činností CZ-NACE, která nahradila dříve používanou klasifikaci OKEČ. V nové metodice jsou uplatněny nové metody odhadů nonresponse a nově zavedeny dohady za nešetřenou část populace, které vycházejí z administrativních zdrojů dat. Dále je kladen větší důraz na údaje o počtu zaměstnanců a průměrných mzdách přepočtených na plně zaměstnané.

Od 1. čtvrtletí 2011 již průměrné hrubé měsíční mzdy nejsou vykazovány na základě podnikové metody (zařazení celého vykazujícího ekonomického subjektu kraje, v němž sídlí jeho ústředí), ale **na základě tzv. pracovištní metody**, která zohledňuje skutečné pracoviště zaměstnanců a poskytuje tak pravdivější regionální pohled na trh práce.