

## Návštěvnost v Karlovarském kraji v 1. pololetí 2013

V 1. pololetí 2013 se v hromadných ubytovacích zařízeních Karlovarského kraje ubytovalo 358 206 hostů, tj. o 0,2 % méně než ve stejném období minulého roku. Zahraničních hostů přijelo více o 4,3 % a u domácích hostů došlo k poklesu o 8,3 %. Nejvyšší nárůst počtu hostů vykázal Pardubický kraj (6,5 %), na druhém místě v pomyslném žebříčku byl Liberecký kraj (5,0 %) a na třetím místě byl Kraj Vysočina a Olomoucký (shodně 4,7 %). Nejvyšší pokles zaznamenal Plzeňský kraj (8,6 %).

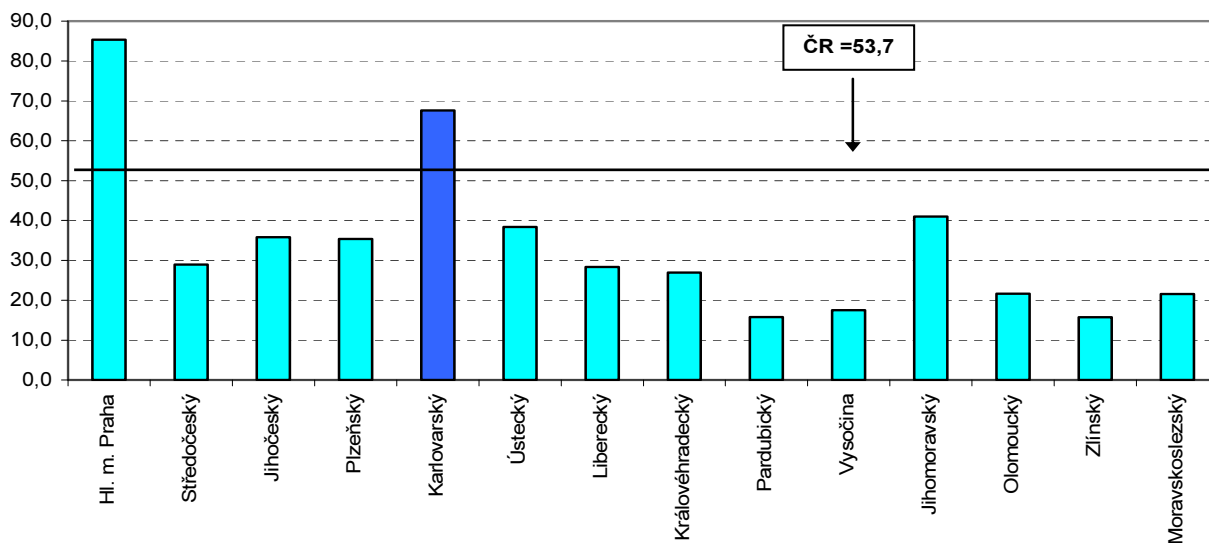
### Návštěvnost v hromadných ubytovacích zařízeních podle krajů ČR

Zdroj: ČSÚ (předběžné údaje)

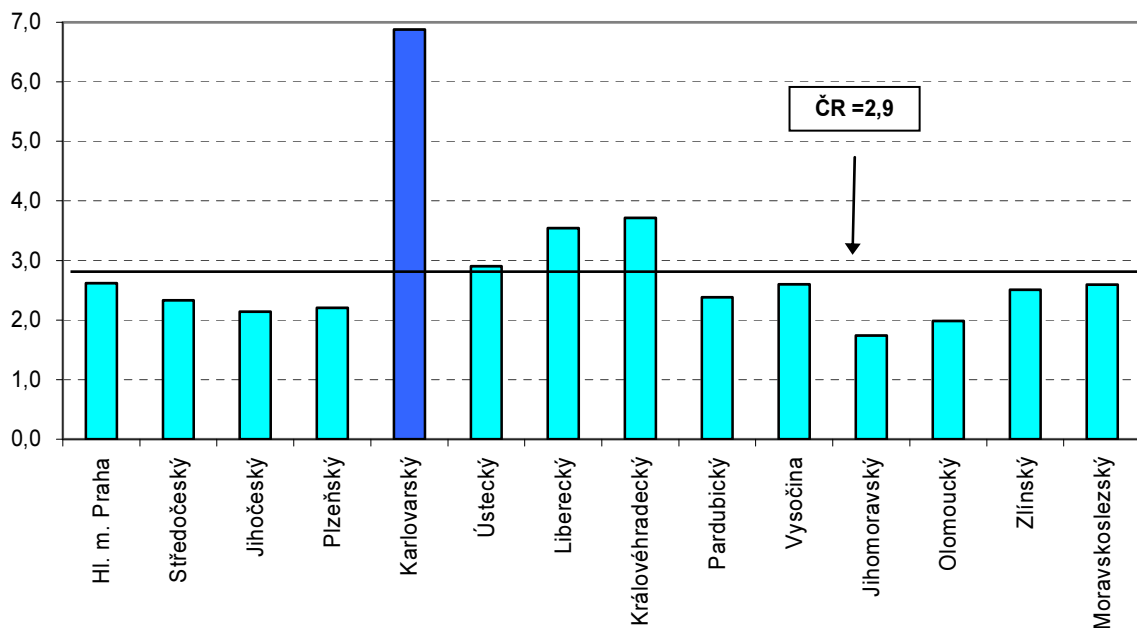
|                        | 1. až 2. čtvrtletí 2013 |                 |                    |                 |                   |                 |                    |                 |
|------------------------|-------------------------|-----------------|--------------------|-----------------|-------------------|-----------------|--------------------|-----------------|
|                        | Počet hostů             |                 | z toho nerezidenti |                 | Počet přenocování |                 | z toho nerezidenti |                 |
|                        | celkem                  | index 2013/2012 | celkem             | index 2013/2012 | celkem            | index 2013/2012 | celkem             | index 2013/2012 |
| <b>Česká republika</b> | <b>6 137 162</b>        | <b>100,6</b>    | <b>3 297 803</b>   | <b>101,4</b>    | <b>17 249 507</b> | <b>98,9</b>     | <b>9 582 298</b>   | <b>101,6</b>    |
| v tom kraje:           |                         |                 |                    |                 |                   |                 |                    |                 |
| Hl. m. Praha           | 2 465 664               | 100,4           | 2 103 876          | 99,3            | 6 174 167         | 99,5            | 5 512 802          | 98,5            |
| Středočeský            | 293 221                 | 96,5            | 84 871             | 104,7           | 674 936           | 96,6            | 197 858            | 105,6           |
| Jihočeský              | 371 170                 | 99,5            | 132 788            | 103,4           | 979 730           | 98,2            | 284 378            | 112,2           |
| Plzeňský               | 214 945                 | 91,4            | 75 965             | 89,5            | 534 871           | 97,6            | 167 385            | 96,8            |
| <b>Karlovarský</b>     | <b>358 206</b>          | <b>99,8</b>     | <b>242 148</b>     | <b>104,3</b>    | <b>2 129 306</b>  | <b>97,0</b>     | <b>1 665 564</b>   | <b>101,7</b>    |
| Ústecký                | 151 701                 | 101,9           | 58 232             | 105,0           | 408 444           | 100,7           | 169 128            | 110,3           |
| Liberecký              | 337 048                 | 105,0           | 95 652             | 122,5           | 1 142 167         | 103,1           | 338 999            | 115,7           |
| Královéhradecký        | 444 596                 | 102,8           | 119 661            | 104,9           | 1 524 280         | 96,7            | 444 554            | 106,1           |
| Pardubický             | 147 431                 | 106,5           | 23 251             | 108,4           | 369 526           | 100,8           | 55 466             | 116,9           |
| Vysočina               | 162 244                 | 104,7           | 28 391             | 123,8           | 361 784           | 106,0           | 73 906             | 146,9           |
| Jihomoravský           | 461 844                 | 98,4            | 189 113            | 104,4           | 832 176           | 97,1            | 329 449            | 106,0           |
| Olomoucký              | 208 176                 | 104,7           | 45 105             | 106,9           | 657 959           | 100,8           | 89 705             | 104,9           |
| Zlínský                | 230 825                 | 104,5           | 36 300             | 118,4           | 661 726           | 99,7            | 91 130             | 114,8           |
| Moravskoslezský        | 290 091                 | 99,7            | 62 450             | 102,9           | 798 435           | 95,8            | 161 974            | 113,4           |

V hodnocení krajů podle počtu hostů byl Karlovarský kraj pátým nejnavštěvovanějším krajem, podíl na republikovém úhrnu dosáhl 5,8 %. Více hostů zavítalo do Hl. města Praha, Jihomoravského, Královéhradeckého a Jihočeského kraje.

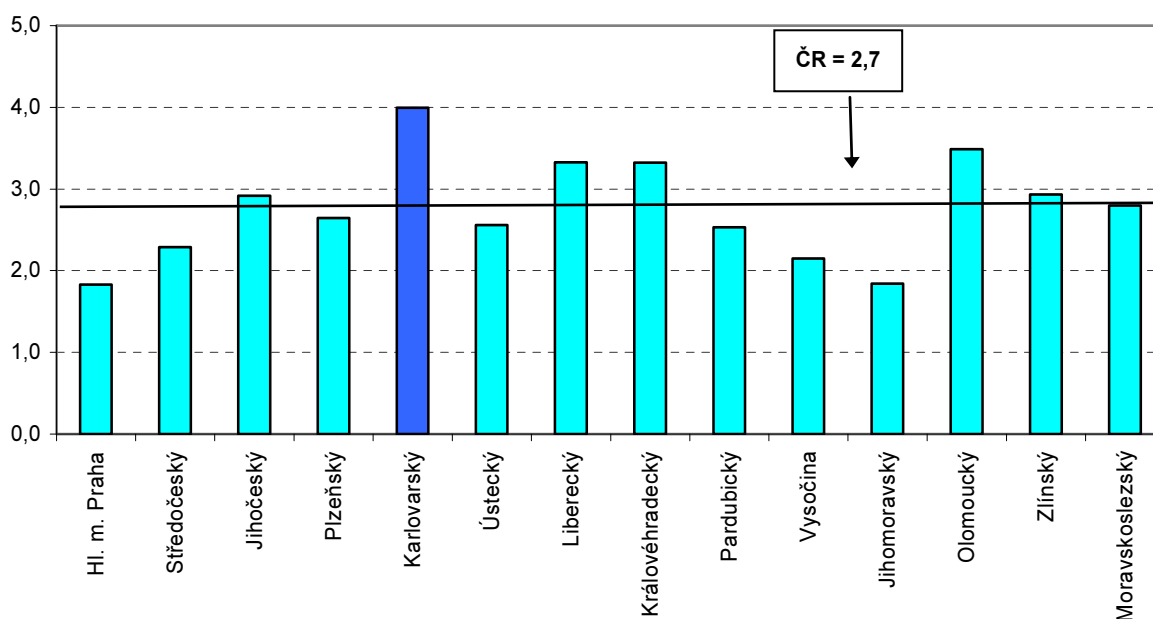
### Podíl příjezdů cizinců na celku podle krajů v 1. až 2. čtvrtletí 2013



**Průměrný počet přenocování v hromadných ubytovacích zařízeních podle krajů (nerezidenti)  
v 1. až 2. čtvrtletí 2013**



**Průměrný počet přenocování v hromadných ubytovacích zařízeních podle krajů (rezidenti)  
v 1. až 2. čtvrtletí 2013**



Počet přenocování hostů ve sledovaném období dosáhl v Karlovarském kraji 2 129 306 a byl o 3,0 % nižší než ve stejném období minulého roku. Počet přenocování zahraničních hostů vzrostl o 1,7 %. Z celkového počtu přenocování tvořili nerezidenti 78,2 %.

Více informací naleznete v [Rychlé informaci](#).