

## KOMENTÁŘ

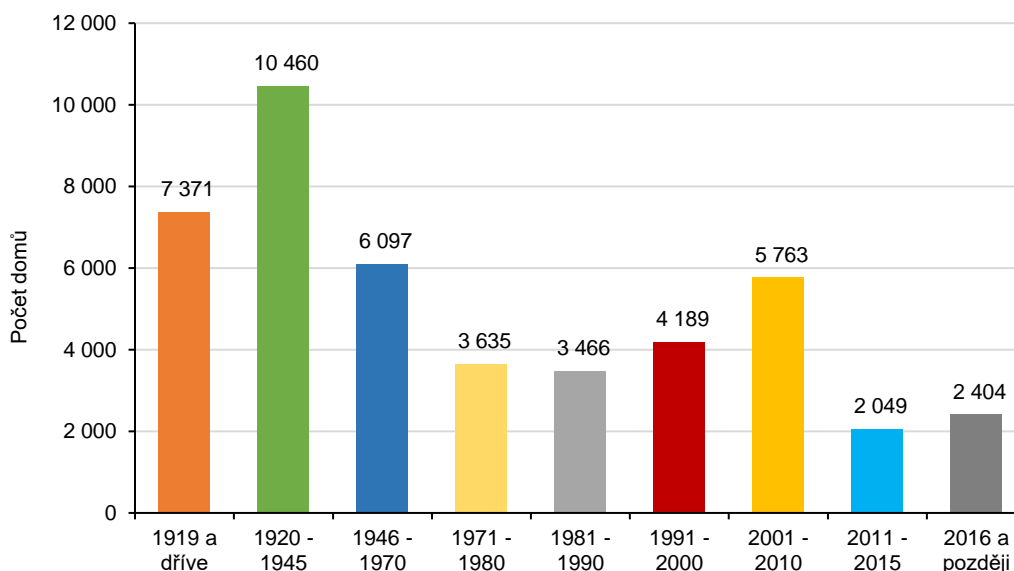
4. července 2022

### Za uplynulou dekádu došlo v Karlovarském kraji k navýšení domovního fondu o desetinu

Dle výsledků Sčítání 2021 se nacházelo na území Karlovarského kraje celkem 49 279 domů. Oproti minulému cenzu tak došlo k nárůstu jejich počtu téměř o desetinu. U více než tří čtvrtin domů byly vlastníky fyzické osoby a dvě třetiny domů byly v rozhodném okamžiku sčítání napojeny na kanalizační síť (67,9 % domů). Převažujícím materiálem nosných zdí byl kámen, cihly nebo tvárnice, naprostá většina domů nedisponovala výtahem (94,2 %).

Během Sčítání lidu, domů a bytů 2021 bylo k rozhodnému okamžiku (půlnoc z 26. na 27. března 2021) sečteno na území Karlovarského kraje celkem 49 279 domů. Oproti minulému sčítání z roku 2011 tak došlo k navýšení kapacity domovního fondu téměř o desetinu (o 9,6 %), v kraji tak přibylo 4,3 tis. domů. Ve srovnání s ostatními regiony ČR patří náš domovní fond k těm nejstarším. Více než pětina domů kraje byla postavena nebo zrekonstruována v letech 1920 až 1945 (21,2 % domů). Z období před rokem 2019 včetně pochází téměř 15 % domovního fondu nacházejícího se na území Karlovarského kraje. V mezikrajském srovnání jde dokonce o třetí nejvyšší podíl, vyšší procento těchto domů evidují již jen v kraji Ústeckém a Libereckém (17,6 %, resp. 17,1 %).

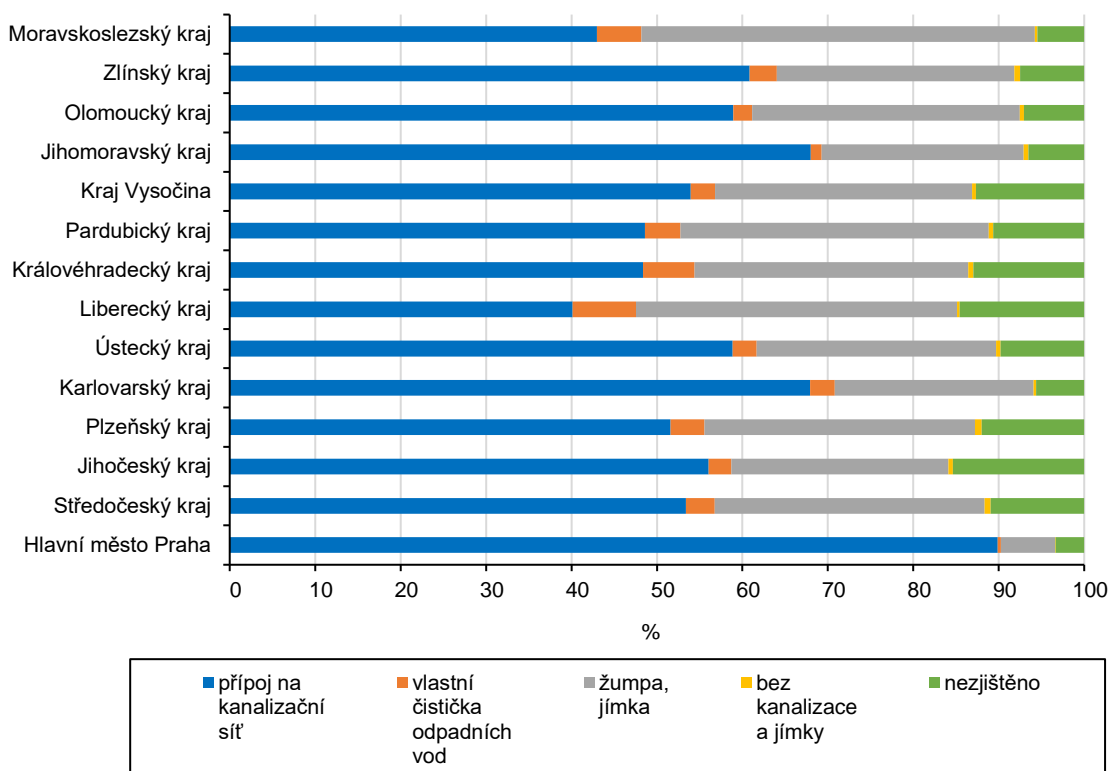
#### Domy podle období výstavby nebo rekonstrukce v Karlovarském kraji dle údajů SLDB 2021



## KOMENTÁŘ

Naopak nejnovější domy se nacházejí na území Středočeského kraje, ve kterém bylo 7,4 % domovního fondu postaveno nebo zrekonstruováno v roce 2016 a později. Nejnižší podíl domů mladších šesti let se nachází na území Královéhradeckého kraje, kde tyto domy tvoří pouze 3,8 % jeho domovního fondu. Karlovarský kraj zaujímá s hodnotou podílu 4,9 % domů postavených či zrekonstruovaných v období 2016 a později šestou nejvyšší pozici a na celorepublikový průměr nedosahuje o 0,4 procentního bodu.

### Podíl domácností v krajích ČR podle způsobu odvodu odpadních vod dle údajů SLDB 2021



Z ohledu vlastnické struktury sečtených domů je situace ve všech regionech velmi podobná a naprostou většinu domů vlastní fyzické osoby. Na území Karlovarského kraje se nachází více než tři čtvrtiny těchto staveb (78,5 %). Druhým nejčastějším typem vlastnictví bylo spoluvlastnictví vlastníků bytů (14,3 % z celkového domovního fondu karlovarského regionu).

Převažujícím materiálem nosných zdí domů Karlovarského kraje byl kámen, cihly a tvárnice (76,7 % domů), naopak nejméně běžným materiálem použitým pro výstavbu nosných zdí byly nepálené cihly, které byly použity pouze u 0,3 % domů).

## KOMENTÁŘ

Více než dvě třetiny domů byly v rozhodném okamžiku sčítání napojeny na kanalizační síť (67,9 % domů) a téměř čtvrtina jich odváděla odpadní vody prostřednictvím jímky nebo žumpy (23,2 % domů). Vlastní čističku odpadních vod mělo 2,9 % domů a bez jímky nebo kanalizace fungovalo pouze 0,3 % domů. Naprostá většina sečteného bytového fondu neměla výtah (94,2 %).

Další zpracovaná data ze Sčítání 2021 včetně tabulek a kartogramů budou postupně k dispozici na webu [www.scitani.cz](http://www.scitani.cz), podrobnější údaje pak ve [Veřejné databázi ČSÚ](#).

**Kontakt:**

Ing. Iveta Šedá  
Krajská správa ČSÚ v Karlových Varech  
Tel.: 353 114 529  
E-mail: [iveta.seda@czso.cz](mailto:iveta.seda@czso.cz)