

KOMENTÁŘ

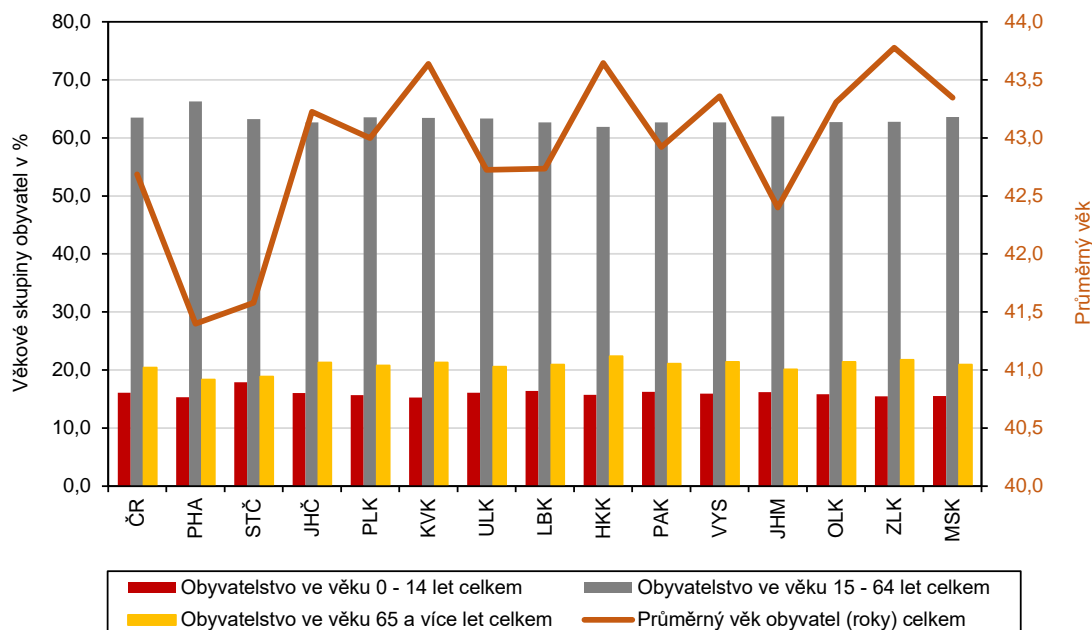
3. června 2022

Podle výsledků SLDB 2021 počet obyvatel Karlovarského kraje klesá

Podle údajů ze Sčítání lidu, domů a bytů 2021 žilo v Karlovarském kraji v rozhodném okamžiku sčítání (půlnoc z 26. na 27. března 2021) 279 103 osob s obvyklým pobytem, přičemž počet žen převyšoval počet mužů, a to o 2,1 %. Ve srovnání s ostatními regiony ČR zaznamenal náš region od předešlého sčítání v roce 2011 v počtu obyvatel největší úbytek (o 5,6 %). Na území našeho regionu žilo 5,5 % registrovaných občanů s cizím státním občanstvím, v mezikrajském srovnání jde o druhou nejvyšší hodnotu. Vyšší hodnotu tohoto ukazatele evidovalo v okamžiku Sčítání 2021 již pouze Hl. město Praha (13,6 %).

Český statistický úřad postupně uvolňuje zpracované výsledky dat ze Sčítání lidu, domů a bytů, které se uskutečnilo koncem března uplynulého roku 2021. V této chvíli je zpřístupněna většina dat o obyvatelstvu, jde např. o informace o pohlaví, státním občanství, věkové struktuře, rodinném stavu, vzdělání či náboženském vyznání.

Věkové složení obyvatel v jednotlivých krajích

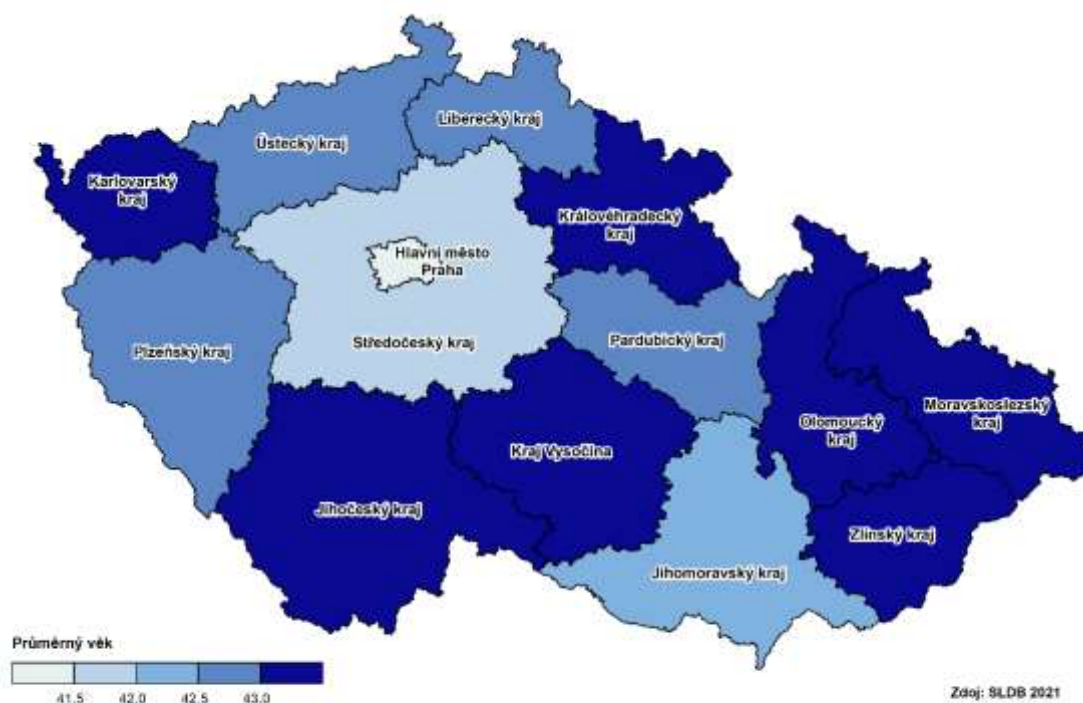


V rozhodném okamžiku sčítání bylo v Karlovarském kraji sečteno 279 103 obyvatel, což je samozřejmě i vzhledem k velikosti území, nejméně ze všech regionů ČR. I v tomto sčítání potvrdily ženy svou početní převahu a převažovaly tak ve všech krajích bez výjimky, konkrétně

KOMENTÁŘ

v Karlovarském kraji pak o 2,1 %. Nejvíce osob žilo tradičně ve Středočeském kraji a Hl. městě Praze (1 415,5 tis., resp. 1 301,4 tis osob). Karlovarský kraj byl současně regionem, který zaznamenal od předešlého Sčítání 2011 největší úbytek obyvatel, a to o 5,6 %. Byl tak jedním z 8 krajů, ve kterých se počet obyvatel snížil. Naopak početní nárůst obyvatelstva zaznamenalo proti minulému sčítání pouze šest regionů ČR, relativně nejvíce pak Středočeský kraj (o 9,8 %). S velikým odstupem následoval kraj Jihomoravský a Hl. město Praha (nárůst počtu obyvatel o 2,9 %, resp. 2,6 %).

Průměrný věk obyvatel v krajích



Z pohledu státního občanství je patrné, že krajem s nejvyšším podílem cizích státních příslušníků je dlouhodobě Hl. město Praha, ve kterém je každý jeho sedmý obyvatel cizí státní občan (13,6 % obyvatel). Karlovarský kraj vykázal v mezikrajském srovnání hned druhou nejvyšší hodnotu tohoto podílu, je zde registrováno 5,5 % občanů s cizím státním občanstvím (5,8 % mužů a 5,1 % žen). Mezi regiony s nejvyšším podílem obyvatel s českým státním občanstvím patří Olomoucký a Zlínský kraj, ve kterých žije shodně pouze 1,7 % evidovaných cizinců.

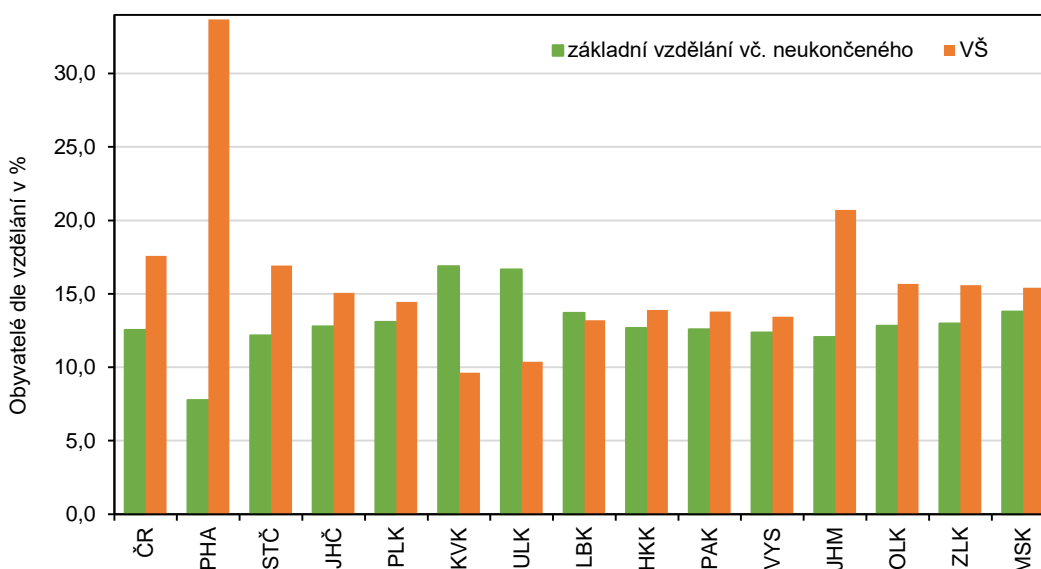
Skutečnost, že populace ČR stárne, je zřejmá i z výsledků Sčítání 2021 a Karlovarský kraj patří v tomto ohledu k regionům s nejstarší populací. V mezikrajském srovnání dosáhli nejvyššího

KOMENTÁŘ

průměrného věku obyvatel Zlínského kraje (43,8 roku). Karlovarskému a Královéhradeckému kraji náleží s hodnotou 43,6 roku v celorepublikovém srovnání druhé místo pomyslného žebříčku. Naopak nejmladší obyvatelé ČR se nacházejí v Hl. městě Praze a ve Středočeském kraji (41,4 roku, resp. 41,6 roku).

Z dat zjištěných ze sčítání současně vyplývá, že na území Karlovarského kraje žilo v rozhodný okamžik 42 586 dětí do 14 let (15,3 % všech obyvatel kraje), 177 136 obyvatel v produktivním věku (63,5 %) a 59 381 obyvatel starších 65 let (21,3 %). Zatímco podíl dětí do 14 let zaznamenal jen mírný nárůst (o 1 procentní bod), podíl seniorů, tj. osob starších 65 let, vzrostl poměrně významně, a to o 6,2 procentního bodu. Naopak podíl osob v produktivním věku (15 až 64 let) doznal v posledním desetiletí pokles (o 6,7 procentního bodu).

Obyvatelstvo ve věku 15 a více let se základním vzděláním a s VŠ vzděláním v jednotlivých krajích



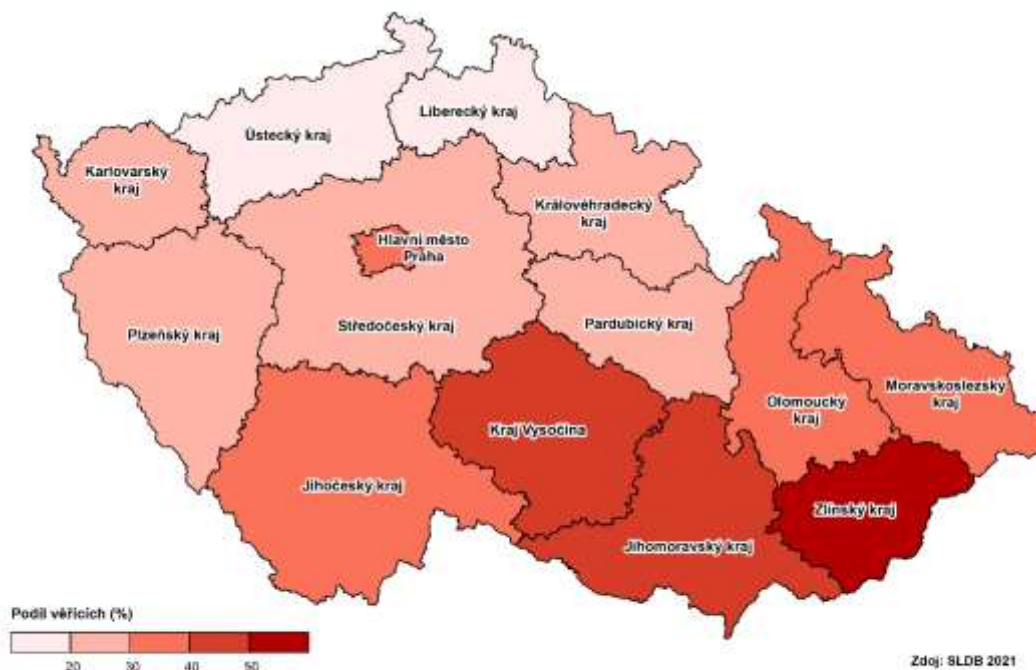
Jedna z otázek kladených při sčítání, na kterou odpovídaly osoby ve věku 15 a více let, se týkala rodinného stavu. V Karlovarském kraji tvořili v době sčítání nejpočetnější skupinu svobodní muži a svobodné ženy, přičemž u mužů bylo jejich zastoupení o 10,5 procentního bodu vyšší než u žen. Poměr mezi zastoupením ženatých mužů a vdaných žen je velmi podobný. V roce 2021 žilo k rozhodnému okamžiku sčítání v manželství 35,1 % mužů a 34,3 % žen. Zajímavým zjištěním také je, že u obou pohlaví došlo ve srovnání s minulým cenzem k poklesu podílu osob žijících v manželství, a to o 4,5 procentního bodu u mužů a o 4 procentní body u žen. Současně došlo za uplynulých 10 let k relativnímu navýšení počtu rozvedených osob, přičemž podíl rozvedených mužů se navýšil o 3,6 procentního bodu, u žen dokonce o 3,9 procentního bodu.

KOMENTÁŘ

Více než třetina sečtených obyvatel Karlovarského kraje dosáhla k datu Sčítání 2021 středního vzdělání nebo vyučení bez maturity (34,4 %). Druhou nejpočetnější skupinou v kraji byli obyvatelé s úplným středním vzděláním s maturitou (28,2 %). Zatímco tyto údaje se nijak nelišily od výsledků minulého sčítání v roce 2011, významným rozdílem byl pokles osob se základním vzděláním včetně těch, které vzdělání nedokončily vůbec (pokles o 5,6 %).

I přes mírný nárůst podílu vysokoškolsky vzdělaných obyvatel kraje (o 2,7 %) vykazuje náš region i nadále v mezikrajském srovnání nejnižší podíl absolventů VŠ (9,6 %) a pohybuje se tak hluboko pod celorepublikovým průměrem, na který nedosahuje téměř o 8 procentních bodů. I přesto, že je z dat získaných Sčítáním 2021 zřejmé, že se vzdělanostní struktura obyvatel Karlovarském kraje za uplynulých 10 let mírně zlepšila, stále však platí, že náš kraj patří mezi regiony s nejnižší úrovní vzdělání.

Podíl věřících obyvatel v krajích

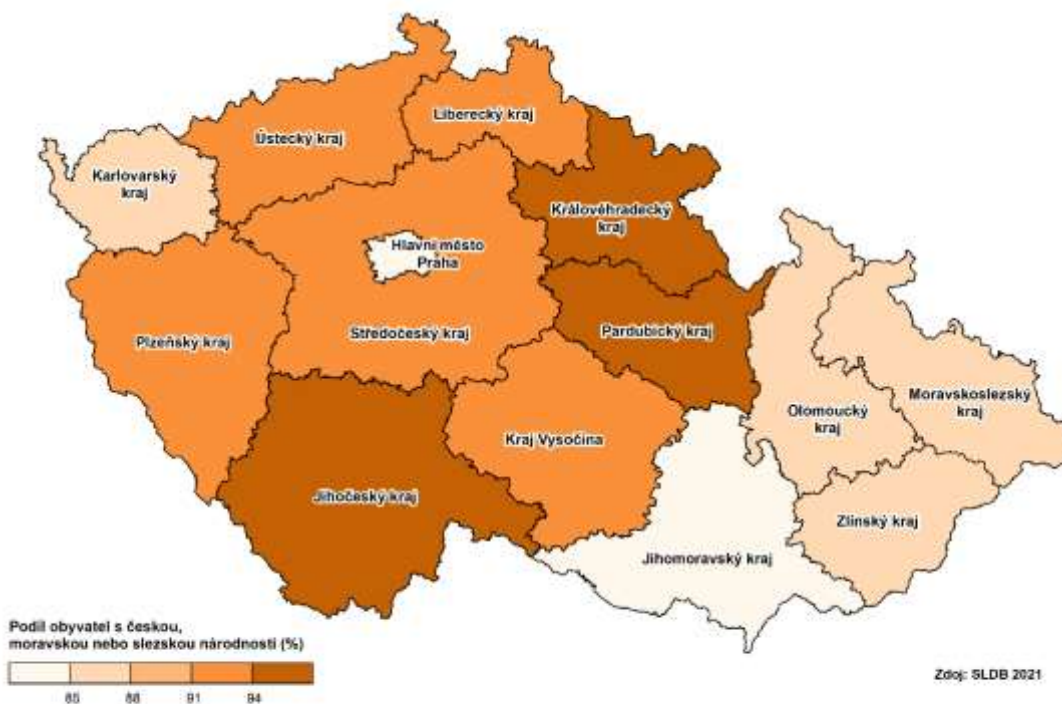


Pro naprostou většinu obyvatel Karlovarského kraje, kteří se zúčastnili sčítání v roce 2021, je mateřským jazykem čeština (233,9 tis. obyvatel, resp. 83,8 %) a téměř 7 tis. sečtených osob označilo za svůj rodný jazyk slovenštinu (2,5 %). Třetím a čtvrtým nejčastěji uváděným mateřským jazykem karlovarského regionu je jazyk vietnamský a německý (1,8 %, resp. 1,5 %) a Karlovarský kraj se v mezikrajském srovnání vyznačuje dokonce nejvyšším podílem osob, které tyto dva jazyky uvedly jako své mateřské. Po převažující české národnosti (60,6 % obyvatel kraje) je v našem regionu zastoupena ve větší míře také národnost slovenská (2,1 %), německá (1,3 %) a vietnamská (1,2 %). Podíl německých a vietnamských občanů je v Karlovarském regionu v mezikrajském srovnání dokonce nejvyšší.

KOMENTÁŘ

Více než polovina (54,2 %) sečtených obyvatel s obvyklým pobytem na území Karlovarského kraje uvedla, že jsou bez náboženské víry. Po Ústeckém a Libereckém kraji se v mezikrajském srovnání jednalo o třetí nejvyšší podíl, naopak nejnižší relativní počet obyvatel bez náboženské víry, nedosahující ani jednu třetinu, vykázal Zlínský kraj. Téměř sedm procent obyvatel našeho regionu jsou věřící, ale nehlásí se k žádné konkrétní náboženské církvi, společnosti nebo náboženskému směru. Z osob, které náboženskou církev, společnost nebo náboženský směr uvedly, převažovali jednoznačně zástupci církve římskokatolické (6,5 tis. osob).

Podíl obyvatel dle národnosti v krajích



Kontakt:

Ing. Iveta Šedá
Krajská správa ČSÚ v Karlových Varech
Tel.: 353 114 529
E-mail: iveta.seda@czso.cz