

## Úvod

Regionální statistiky Českého statistického úřadu jsou zaměřeny spíše na zachycení strukturálních změn v čase, než na konjunkturální ukazatele, přesto však existuje poměrně široká paleta ukazatelů, které jsou publikovány čtvrtletně či dokonce měsíčně (vydávané ve **Statistickém bulletinu Karlovarského kraje**) a které poskytují obraz o vývoji regionu z krátkodobého pohledu. Nabídka krátkodobých regionálních ukazatelů je menší než za celou Českou republiku a při jejich hodnocení je třeba mít na paměti, že mohou být více ovlivněny náhodnými výkyvy a jejich vypovídací schopnost může být omezena systémem i metodikou statistického zjišťování. Téměř vždy jsou tato data zveřejňována jako předběžná, přesto jsou významným zdrojem informací o regionu, neboť jsou dostupná ve velmi krátkém čase po skončení sledovaného období. Například Statistický bulletin s prvními souhrnnými údaji o vývoji za celý rok 2012 vyšel již 90 dní po skončení roku.

### *Co tedy prozrazují první dostupné údaje za rok 2012 o Karlovarském kraji?*

## Základní tendence

### **Demografický vývoj**

- Počet obyvatel poklesl díky vysokému migračnímu úbytku i díky zápornému přirozenému přírůstku.
- Stejně jako v celé České republice, i v Karlovarském kraji se mírně snížila porodnost.
- V kraji se již sedmým rokem narodilo více dětí mimo manželství než v manželství.
- Dochází k poklesu míry potratovosti.

### **Ekonomický vývoj**

- Poprvé od roku 1995 poklesl počet ekonomických subjektů v kraji.
- Tržby v průmyslu stagnovaly.
- Ve stavebnictví poklesl objem základní stavební výroby. Snižuje se počet stavebních ohlášení a povolení, poklesla i orientační hodnota povolených staveb. V oblasti bytové výstavby se snížil počet zahájených i dokončených bytů. Nízká intenzita bytové výstavby v kraji trvá.
- Mírně vzrostl počet hostů v hromadných ubytovacích zařízeních, zejména domácích hostů. V Karlovarském kraji byla zaznamenána nejdelší doba pobytu hostů z celé ČR.

### **Sociální vývoj**

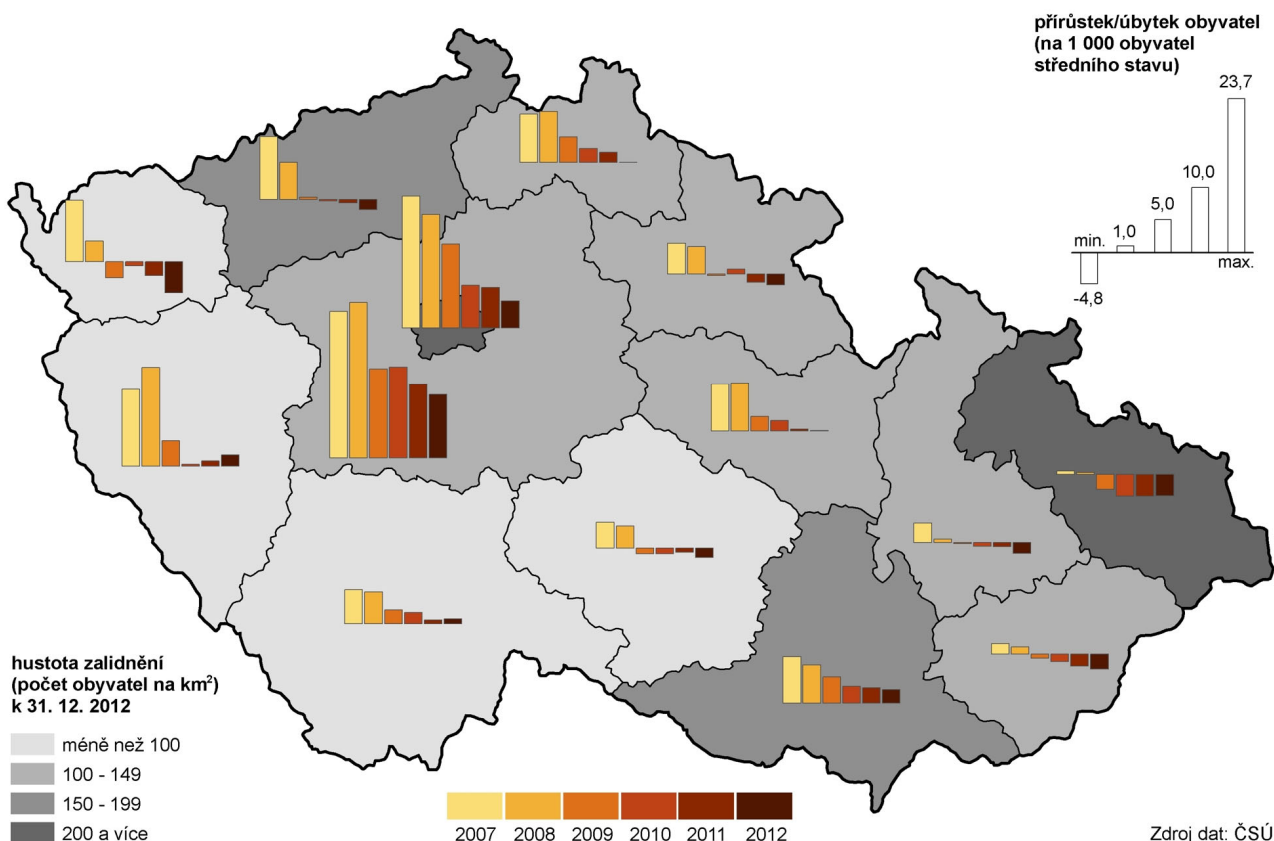
- Trh práce byl stále ovlivněn hospodářskou recesí. Na konci roku 2012 byl počet nezaměstnaných o 5,5 % vyšší než před rokem. Převážná většina zaměstnaných osob byla v zaměstnaneckém poměru.
- Karlovarský kraj je dlouhodobě krajem s nejnižší průměrnou měsíční mzdou. Průměrné hrubé mzdy rostly nejpomaleji ze všech krajů ČR.
- Nadále klesal počet nově hlášených případů pracovní neschopnosti.
- Klesal počet nově zjištěných trestných činů i dopravních nehod.

## 1. Demografický vývoj

### Počet obyvatel oproti minulému roku poklesl...

Na konci roku 2012 žilo v Karlovarském kraji 301 726 obyvatel, což je o 0,5 % obyvatel méně, než před rokem. Po poměrně výrazném zvýšení počtu obyvatel v roce 2007 (díky vysokému počtu přistěhovalých) tak v roce 2012 pokračoval klesající trend počtu obyvatel v kraji v několika posledních letech.

### Pohyb obyvatel v krajích v letech 2007 až 2012



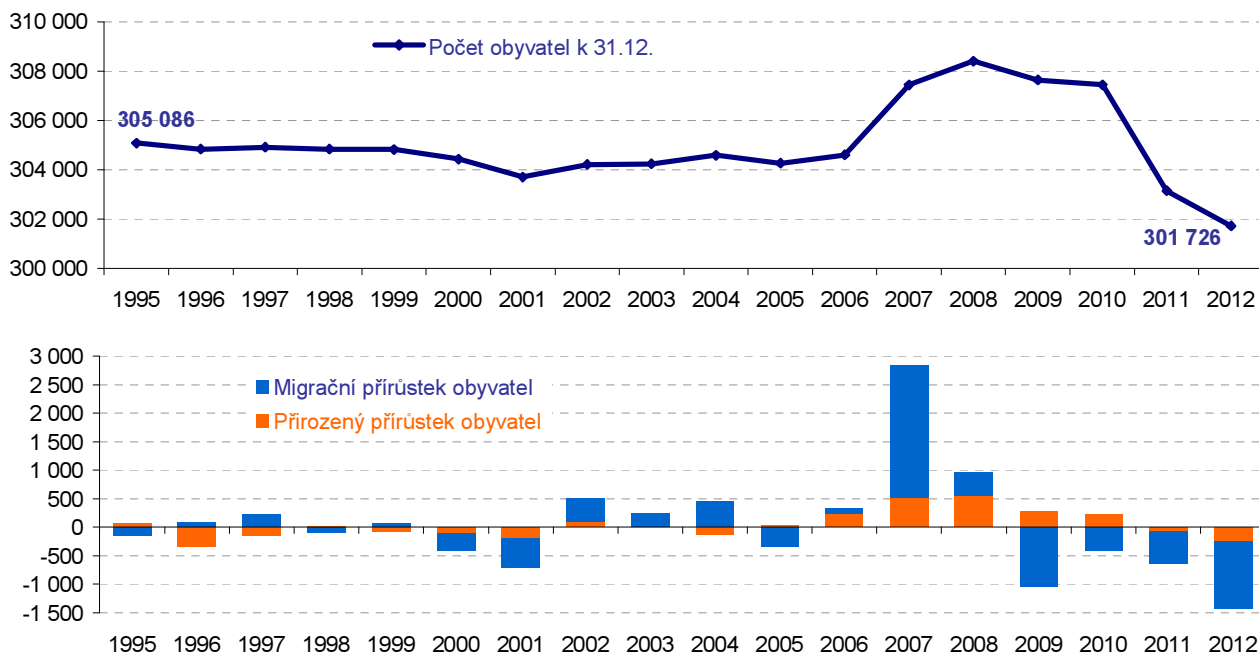
### ...díky migračnímu úbytku...

Již čtvrtým rokem za sebou vykazuje migrační přírůstek záporné hodnoty. Do kraje se přistěhovalo celkem 2 408 obyvatel, z nichž 35,4 % bylo ze zahraničí. Vystěhovalo se celkem 3 595 obyvatel, z nich 21,8 % se stěhovalo do zahraničí. To představuje migrační úbytek o 1 187 osob.

### ...a také díky zápornému přirozenému přírůstku.

Již druhým rokem po sobě vykazuje přirozený přírůstek obyvatel v kraji záporné hodnoty. V roce 2012 se v Karlovarském kraji živě narodilo celkem 2 820 dětí, což je o 252 méně než kolik obyvatel ve stejném roce zemřelo. V rámci celé České republiky tak byl jedním z devíti krajů, které vykazovaly záporný přirozený přírůstek. Ve většině krajů pak došlo ke snížení hodnoty přirozeného přírůstku ve srovnání s minulým rokem (s výjimkou Zlínského, Pardubického, Plzeňského a Moravskoslezského kraje).

**Graf 1 Počet obyvatel, přirozený a migrační přírůstek v Karlovarském kraji**



Zdroj: ČSÚ

**Porodnost se nadále mírně snižovala...**

V roce 2012 se v kraji živě narodilo 2 820 dětí, což představuje porodnost okolo 9,3 ‰. To znamená mírný pokles (o 0,6 ‰) oproti roku předchozímu. Úroveň porodnosti klesá již od roku 2009, nejvyšší porodnost za posledních patnáct let byla vykázána v roce 2008. Celkem 46,7 % narozených bylo v pořadí prvním dítětem matky, což je podíl, který se v předchozích letech, stejně jako v roce 2012, mírně snižoval ve prospěch podílu druhorozených dětí. V roce 2012 činil podíl druhorozených dětí 38,1 %.

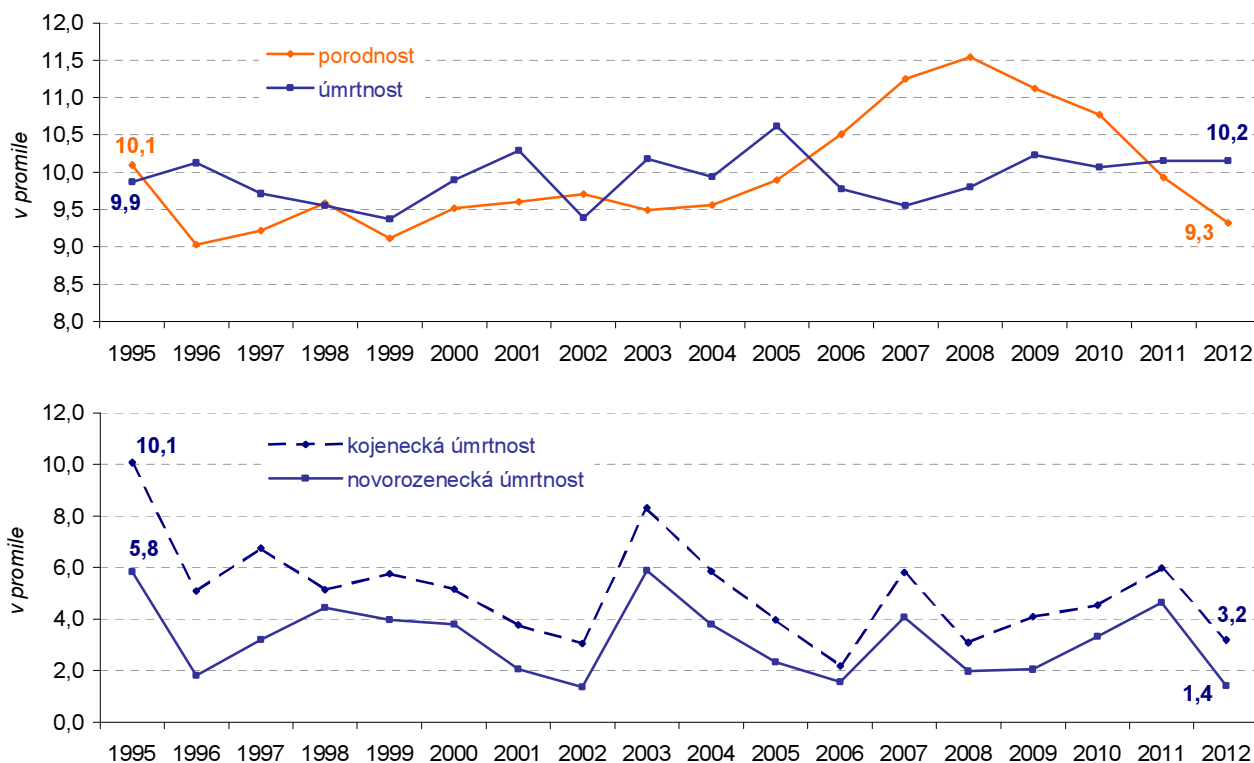
**...druhý rok po sobě je nižší než úmrtnost.**

Úmrtnost (měřena obecnou mírou úmrtnosti) se dlouhodobě udržuje na přibližně stejné úrovni, rok 2012 není výjimkou. V roce 2012 zemřelo v Karlovarském kraji 3 072 obyvatel. Nejvíce z nich zemřelo na nemoci oběhové soustavy (1 448 osob, tj. 47,1 %), na zhoubné novotvary zemřelo celkem 862 osob, tj. 28,1 %.

**Novorozenecká i kojenecká úmrtnost se udržují na nízké úrovni.**

Úmrtnost v nízkém věku se v kraji meziročně snížila, a to jak novorozenecká, tak i kojenecká. Novorozenecká úmrtnost se pohybovala na úrovni 1,4 ‰ a kojenecká úmrtnost činila 3,2 ‰. Přestože obě míry úmrtnosti v kraji dlouhodobě klesají, pohybují se většinou vysoko nad republikovým průměrem. V roce 2012 ale míra novorozenecké úmrtnosti zaznamenala prudký meziroční pokles a dosáhla tak poprvé po šesti letech hodnoty nižší než je celorepublikový průměr, a to o 0,2 procentního bodu. V rámci celé České republiky byla hodnota kojenecké úmrtnosti v Karlovarském kraji čtvrtá nejvyšší ze všech krajů.

**Graf 2 Porodnost a úmrtnost v Karlovarském kraji (v ‰)**

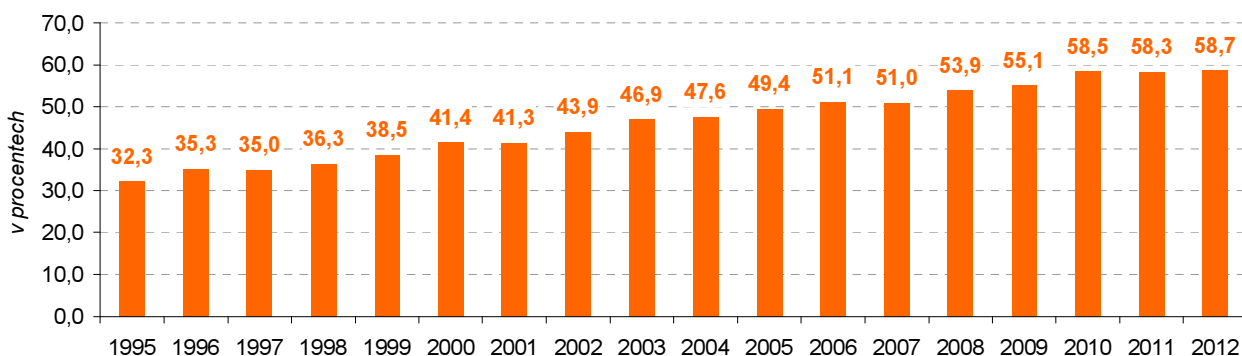


Zdroj: ČSÚ

**Více než polovina  
narozených mimo  
manželství.**

V roce 2012 pokračoval trend dlouhodobého růstu počtu (a podílu) dětí narozených mimo manželství<sup>1</sup>. Již od roku 2006 je podíl takto narozených dětí v kraji vyšší než 50 % všech narozených dětí. V roce 2012 se v Karlovarském kraji mimo manželství narodilo celkem 1 654 dětí, což představuje 58,7 % všech živě narozených dětí. Z okresů Karlovarského kraje zaznamenal nejvyšší podíl dětí narozených mimo manželství okres Sokolov (63,8 %), naopak nejnižší okres Karlovy Vary (54,0 %).

**Graf 3 Podíl narozených mimo manželství v Karlovarském kraji (v ‰)**



Zdroj: ČSÚ

<sup>1</sup> Z dostupných údajů ovšem nelze zjistit, kolik z dětí narozených mimo manželství se skutečně narodilo svobodným matkám žijícím v domácnosti bez partnera a kolik jich žije v úplných rodinách bez uzavření sňatku.

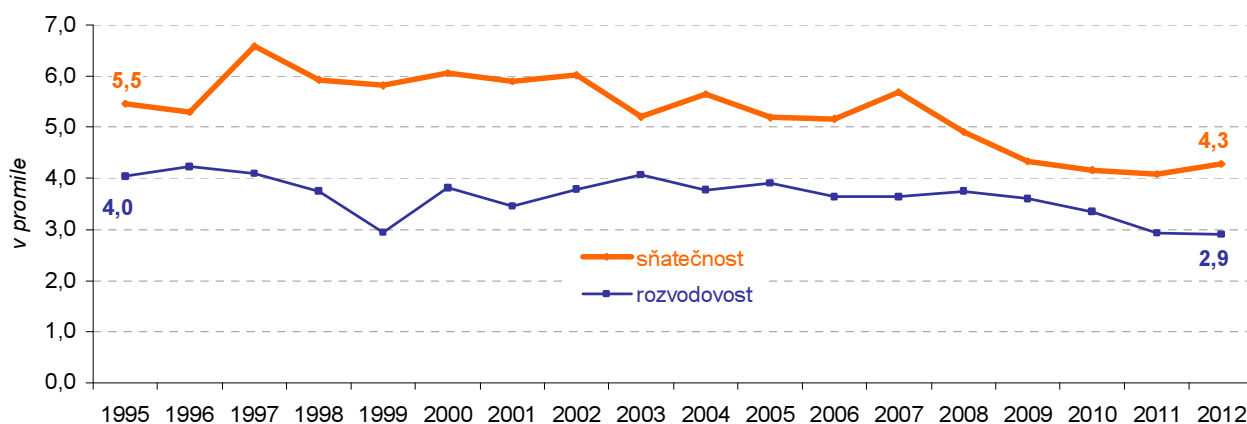
**Poprvé po několika letech meziročně vzrostl počet sňatků...**

Počty sňatků i rozvodů v kraji v posledních letech víceméně stagnují. Zajímavé je zjištění, že poprvé od roku 2008 došlo k nárůstu počtu sňatků oproti minulému roku. V roce 2012 tak bylo uzavřeno celkem 1 297 sňatků, což představuje meziroční nárůst o 4,8 % oproti počtu sňatků v roce 2011. Míra sňatečnosti v Karlovarském kraji činila 4,3 ‰ a pohybovala se tak na úrovni celorepublikového průměru.

**...rozvodovost nad průměrem České republiky.**

Míra rozvodovosti v roce 2012, podruhé od roku 1999, nedosáhla hranice tří rozvodů na tisíc obyvatel (2,9 ‰) a byla tak vyšší než celorepublikový průměr (2,5 ‰) a zároveň také nejvyšší ze všech krajů ČR.

**Graf 4 Sňatečnost a rozvodovost v Karlovarském kraji (v ‰)**



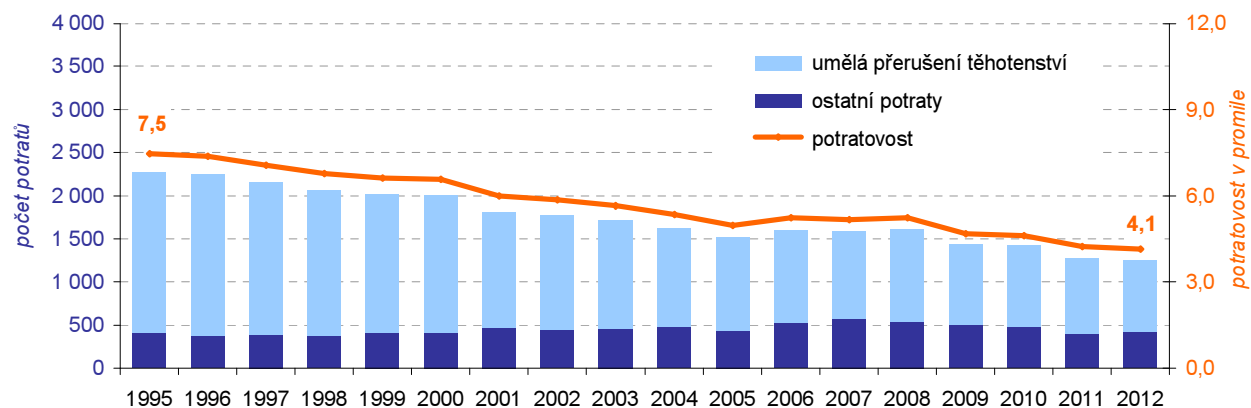
Zdroj: ČSÚ

**Potratovost se mírně snížila, přesto je Karlovarský kraj stále čtvrtý nejhorší.**

Míra potratovosti, vyjádřená počtem potratů na 1 000 obyvatel, v posledních letech v Karlovarském kraji kolísala kolem 5,2 ‰, pozitivní je, že od roku 2009 dochází meziročně k mírnému snižování míry potratovosti. V roce 2012 činila její hodnota v kraji 4,1 ‰. V meziokresním srovnání nejvyšší míru potratovosti vykazoval okres Cheb (4,5 ‰), nejnižší naopak okres Karlovy Vary (3,8 ‰). V rámci celé ČR vykazuje Karlovarský kraj čtvrtou nejvyšší míru potratovosti po Ústeckém, Libereckém a Plzeňském kraji.

Jak lze vyčíst i z grafu 5, počet potratů dlouhodobě klesá, a to především díky poklesu počtu umělých přerušování těhotenství. Přesto se dlouhodobě míra potratovosti v Karlovarském kraji pohybuje vysoko nad úrovní celorepublikového průměru.

**Graf 5 Počet potratů a potratovost v Karlovarském kraji (v ‰)**



Zdroj: ÚZIS, výpočty ČSÚ

**Podrobnější údaje k demografickému vývoji Karlovarského kraje v roce 2012:**

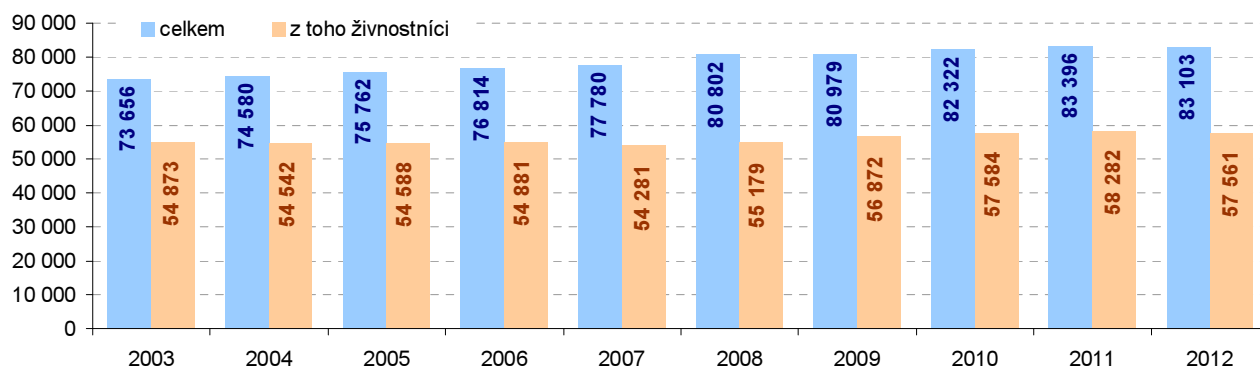
[Statistický bulletin Karlovarského kraje](#)  
[Demografická ročenka ČR 2012 \(vyjde 31. 10. 2013\)](#)  
[Stav a pohyb obyvatelstva v ČR v roce 2012](#)

## 2. Ekonomický vývoj

### **Počty ekonomických subjektů poprvé od roku 1995 poklesly.**

V roce 2004 došlo k výraznému zpomalení růstu počtu ekonomických subjektů, roční přírůstek nových ekonomických subjektů od tohoto roku činil přibližně jedno procento, výjimku tvořil pouze rok 2008, kdy došlo k relativně významnému nárůstu, a to o 3,9 %. Od roku 2009 se počty ekonomických subjektů v kraji opět velmi mírně zvyšovaly a v roce 2012 došlo poprvé od roku 1995 k meziročnímu poklesu počtu ekonomických subjektů v kraji. Ke konci roku 2012 mělo v kraji registrováno své sídlo 83 103 ekonomických subjektů, což představuje meziroční pokles o 0,4 % oproti předchozímu roku. Celkem 69,3 % z registrovaných ekonomických subjektů tvořily osoby podnikající dle živnostenského zákona, přičemž jejich podíl se dlouhodobě pozvolna snižuje ve prospěch právnických osob. Většina ekonomických subjektů (91,7 %) neměla zaměstnance nebo o nich nebyl tento údaj znám.

**Graf 6 Počet ekonomických subjektů v Karlovarském kraji k 31. 12.**



Zdroj: ČSÚ

### **Průmysl:**

#### **Tržby velkých průmyslových podniků stagnovaly.**

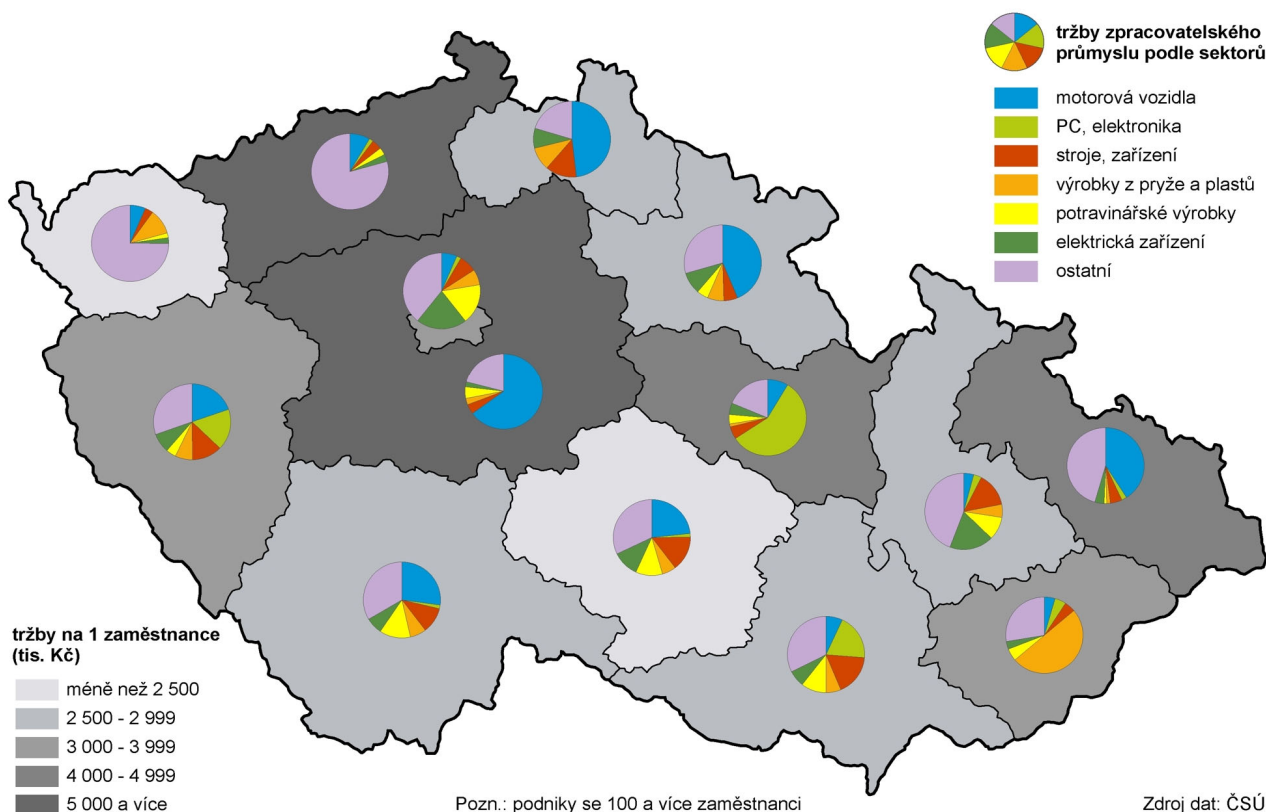
V kraji mělo v roce 2012 své sídlo celkem 74 velkých průmyslových podniků<sup>2</sup>. Tržby z prodeje vlastních výrobků a služeb průmyslové povahy (v běžných cenách) v Karlovarském kraji stagnovaly, ve většině krajů ČR došlo k velmi mírnému nárůstu tržeb z prodeje vlastních výrobků a služeb průmyslové povahy a celorepublikový průměr tohoto ukazatele doznal meziroční nárůst o 2,3 %. Uvedená fakta vypovídají o tom, že hospodářská krize ještě není zažehnána.

#### **Pokles počtu zaměstnanců v průmyslu.**

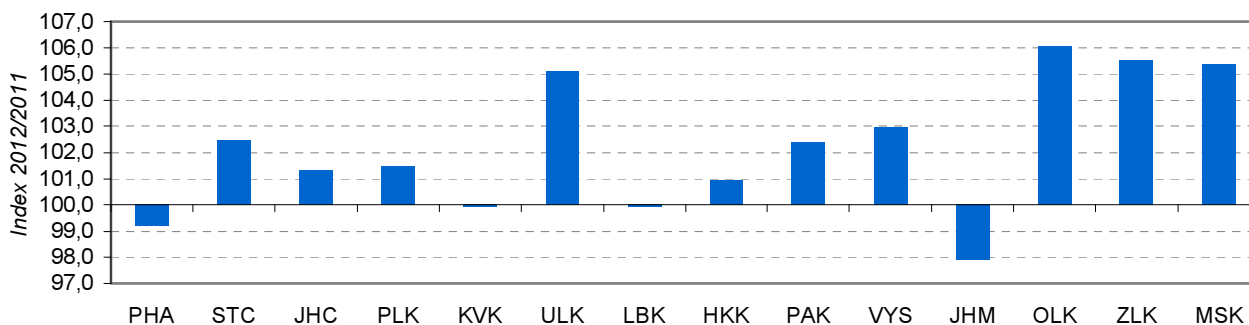
Za celý rok 2012 došlo v kraji k poklesu průměrného evidenčního počtu zaměstnanců v podnicích se 100 a více zaměstnanci, a to o 3,5 % na 19 619 zaměstnanců. Karlovarský kraj tak byl jedním ze sedmi krajů ČR, kde se v roce 2012 počet zaměstnanců nezvyšoval. V České republice došlo ve stejném období k minimálnímu nárůstu o 0,1 % zaměstnanců.

<sup>2</sup> Podniky se 100 a více zaměstnanci se sídlem v kraji

### Tržby z prodeje vlastních výrobků a služeb průmyslové povahy v krajích v roce 2012



**Graf 7 Tržby z prodeje vlastních výrobků a služeb průmyslové povahy<sup>1)</sup> v krajích ČR**



<sup>1)</sup> v podnicích se 100 a více zaměstnanci se sídlem v kraji

Zdroj: ČSÚ

#### **Snížení základní stavební výroby.**

Základní stavební výroba<sup>3</sup> 14 podniků sídlících v Karlovarském kraji ve srovnání s minulým rokem zaznamenala pokles, a to o 14,8 %. Inženýrské stavitelství se přitom snížilo o 34,7 %, pozemní stavitelství o 12,5 %.

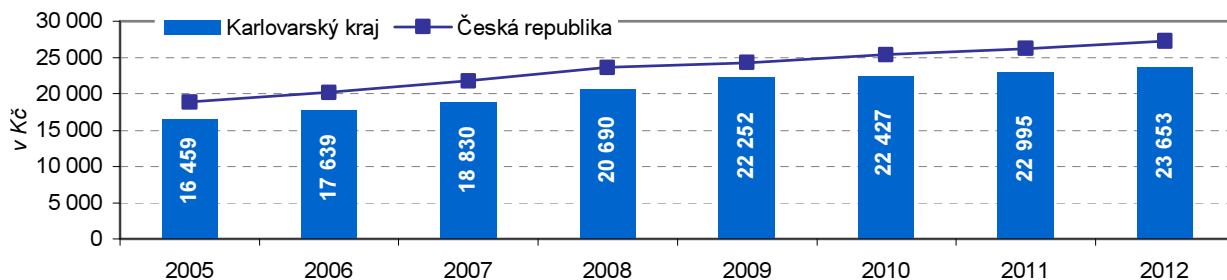
#### **Pokles počtu zaměstnanců, mezd i produktivity práce.**

Počet zaměstnanců ve stavebních podnicích v kraji se v roce 2012 ve srovnání s předcházejícím rokem snížil, a to o 13,1 %. Průměrná měsíční mzda ve stejném období klesla o 4,7 %. Produktivita práce v kraji oproti minulému roku doznala pokles (o 1,9 %), stejně jako průměrná produktivita práce ČR (pokles o 3,4 %).

<sup>3</sup> Subjekty se sídlem v kraji s 50 a více zaměstnanci



**Graf 8 Průměrná hrubá měsíční mzda v průmyslových podnicích<sup>\*)</sup> v letech 2005-2012**



<sup>\*)</sup> v podnicích se 100 a více zaměstnanci se sídlem v Karlovarském kraji

Zdroj: ČSÚ

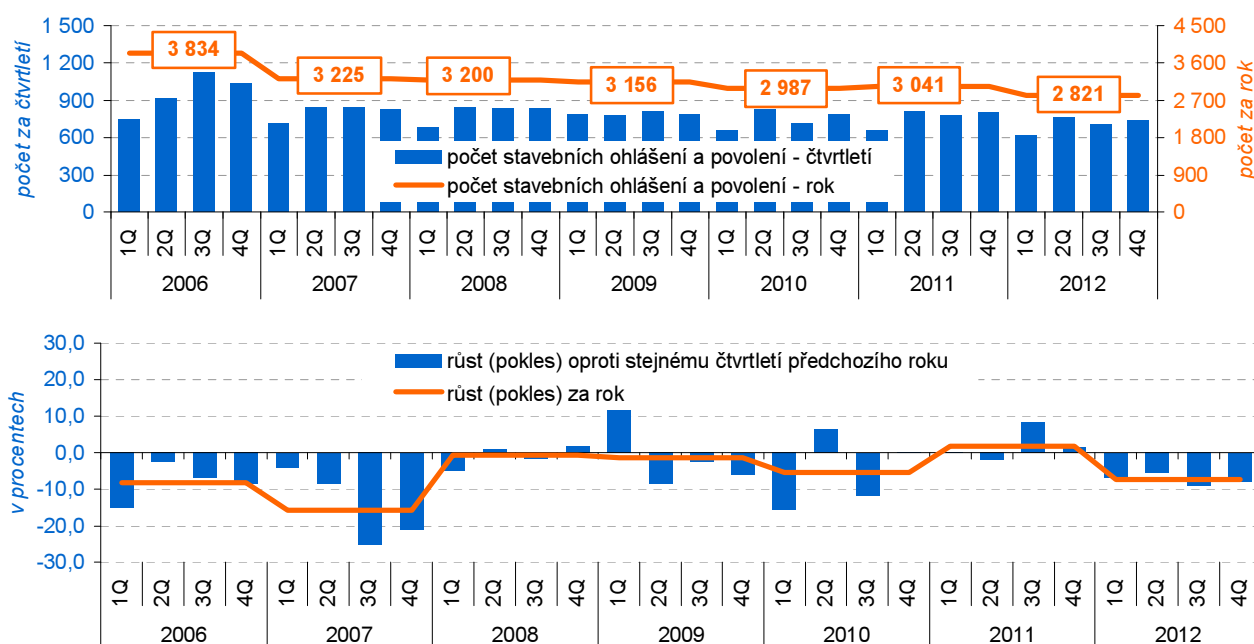
**Počet stavebních povolení a ohlášení se nadále snižuje.**

Stavební úřady vydaly v roce 2012 na území Karlovarského kraje celkem 2 821 stavebních povolení a ohlášení, což představuje meziroční pokles o 7,2 %. Pokračuje tak dlouhodobý sestupný trend, patrný od roku 2005. Největší pokles můžeme sledovat v letech 2006, 2007 a 2012, kdy ve všech čtvrtletích roku poklesl počet stavebních povolení a ohlášení oproti stejnému čtvrtletí minulého roku. V roce 2012 se meziročně snížil počet stavebních povolení a ohlášení bytových i nebytových staveb, staveb na ochranu životního prostředí a ostatních.

**Nižší hodnota povolených staveb.**

S počtem vydaných stavebních povolení a ohlášení poklesla také celková orientační hodnota staveb, na něž byla stavební povolení a ohlášení v roce 2012 vydána, a to o 4,4 % na 6 504 mil. Kč. Průměrná hodnota na jedno stavební povolení a ohlášení se zvýšila o 69,0 tis. Kč (na 2,3 mil. Kč). K mírnému nárůstu průměrné hodnoty na jedno stavební povolení a ohlášení došlo zejména díky nárůstu průměrné hodnoty staveb na nebytové stavby a staveb na ochranu životního prostředí.

**Graf 9 Počet stavebních ohlášení a povolení v Karlovarském kraji a jeho vývoj (v %)**



Zdroj: ČSÚ

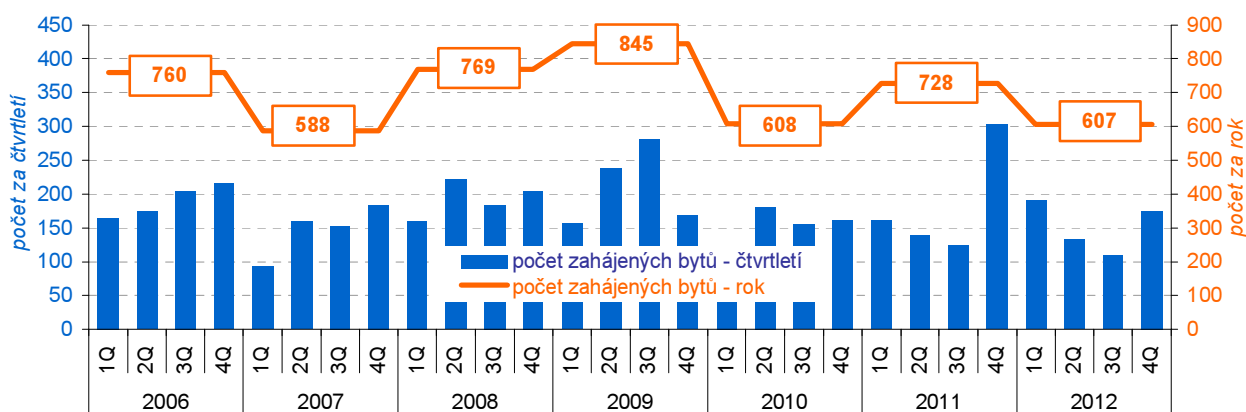
### Bytová výstavba: Pokles zahájených bytů...

V kraji byla v roce 2012 zahájena stavba 607 bytů, což znamenalo meziroční pokles o 16,6 %. Ze zahájených bytů připadala polovina na byty v rodinných domech (47,4 % na byty v nových rodinných domech a 3,3 % v nástavbách, přístavbách a vestavbách k nim). Hlavním důvodem meziročního poklesu bylo snížení počtu zahájených bytů v rodinných domech (o 14,8 % na 288 nových bytů), v bytových domech (o 7,5 % na 161 nových bytů) a v nástavbách, přístavbách a vestavbách k bytovým domům (o 63,6 % na 44 nových bytů). Naopak počet bytů v nástavbách, přístavbách a vestavbách k rodinným domům, v nebytových prostorách a ve stavebně upravených nebytových prostorách se zvyšoval. V celorepublikovém srovnání se počet zahájených bytů meziročně snížil téměř ve všech krajích ČR s výjimkou Hlavního města Prahy a Zlínského kraje. V rámci celé republiky činil tento pokles 13,4 %.

### ...největší pokles v okrese Sokolov...

Počet zahájených bytů oproti minulému roku se snížil ve všech okresech Karlovarského kraje bez výjimky, největší pokles byl přitom zaznamenán v okrese Sokolov (o 50,6 %)

Graf 10 Zahájené byty v Karlovarském kraji

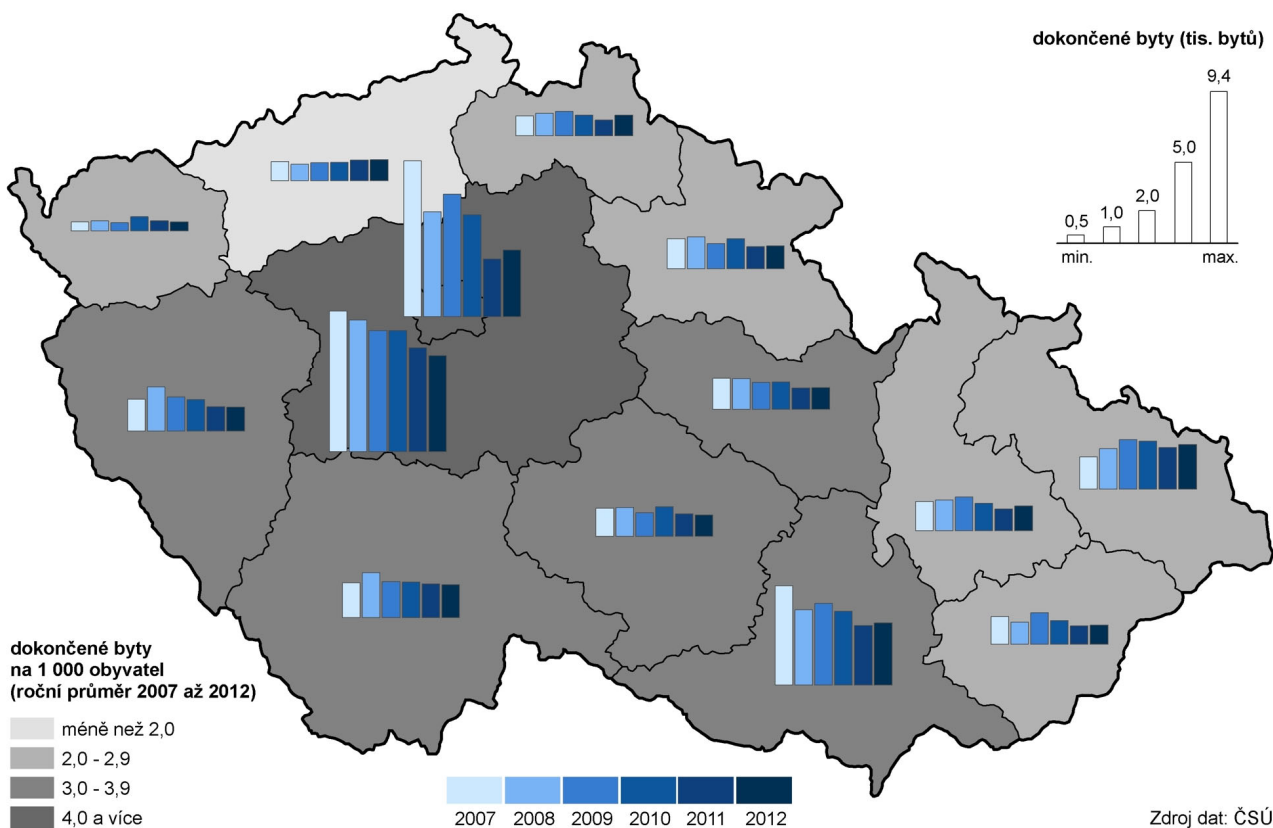


Zdroj: ČSÚ

### ...a pokles dokončených bytů...

V kraji bylo v minulém roce dokončeno celkem 543 bytů, což je o 13,3 % méně než v roce 2011. Propad byl zaznamenán téměř ve všech čtvrtletích roku 2012, s výjimkou 3. čtvrtletí. K meziročnímu poklesu bytové výstavby přispěl zejména nižší počet dokončených bytů v bytových domech (pokles ze 109 bytů v roce 2011 na 62 bytů v roce 2012) a v rodinných domech (pokles ze 433 bytů v roce 2011 na 373 bytů v roce 2012). V celorepublikovém srovnání patřil Karlovarský kraj mezi pět krajů, ve kterých došlo v roce 2012 k poklesu počtu dokončených bytů ve srovnání s předcházejícím rokem, tento pokles byl přitom největší ze všech krajů ČR.

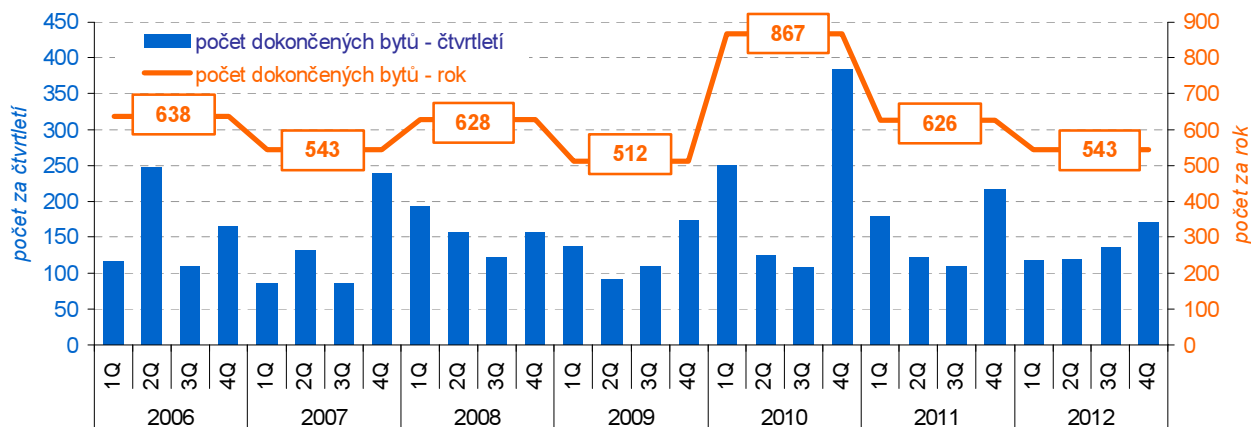
### Bytová výstavba v krajích v letech 2007 až 2012



#### ...nízká intenzita bytové výstavby.

Intenzitou bytové výstavby, tj. počtem dokončených bytů na 1 000 obyvatel, se Karlovarský kraj v celorepublikovém srovnání zařadil na předposlední 13. místo (1,80) před krajem Ústeckým (1,54). V celé ČR dosáhla intenzita bytové výstavby hodnoty 2,80, vyšší intenzitu vykazovalo pouze pět krajů – Středočeský kraj (4,59), Hl. město Praha (3,24), Jihomoravský (3,23), Jihočeský (3,12) a Liberecký kraj (2,85).

**Graf 11 Dokončené byty v Karlovarském kraji**



**Zemědělství:**  
**Výnosy zemědělských  
plodin meziročně  
klesly.**

Hektarové výnosy obilovin v kraji zaznamenaly v roce 2012 pokles oproti roku předcházejícímu (4,38 t/ha, tj. pokles o 13,6 %), snížily se také výnosy luskovin, brambor, kukuřice na zeleno a siláž, pícnin na orné půdě a trvalých travních porostů.

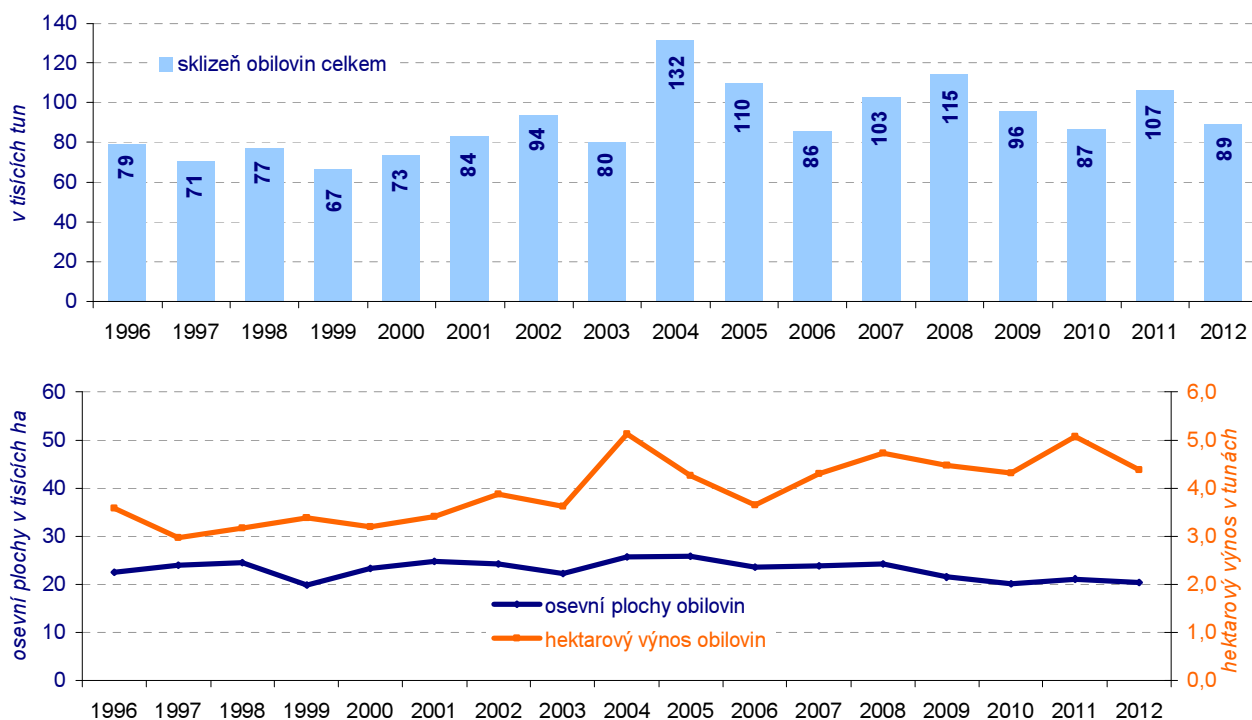
Celková sklizeň obilovin se snížila o 16,2 % na 89,4 tis. tun (při poklesu sklizňových ploch o 3,0 %). Ze sledovaných plodin výrazně klesla sklizeň luskovin, a to o 44,3 % vlivem snížení sklizňové plochy o 21,0 %. Naopak sklizeň brambor a řepky meziročně stoupla, a to opět vlivem změny sklizňové plochy.

**Nárůst chovu koz.**

Ze soupisů hospodářských zvířat, které jsou prováděny každoročně k 1. 4. vyplývá, že zemědělci v kraji výrazně omezili chov prasat. Ve srovnání s předcházejícím rokem se v roce 2012 počet prasat snížil o 84,4 %, za posledních 5 let dokonce o 93,9 %. Naopak došlo k rozšíření chovu ovcí, drůbeže, koňů a koz. Především stojí za zmínku prudký nárůst počtu chovaných koz, kdy za posledních 10 let se jejich počet zvýšil o 138,4 % z počtu 779 v roce 2002 na 1 857 k 1. 4. 2012.

Na jatkách v Karlovarském kraji bylo v roce 2012 vyrobeno 587 tun masa v jatečné hmotnosti, to představuje 0,2 % celkové produkce ČR. Rozhodující objem masa připadá v kraji na hovězí maso (509 tun, tj. 86,7 % z celkové produkce).

**Graf 12 Sklizeň, osevňovací plochy a hektarový výnos obilovin v Karlovarském kraji**



Zdroj: ČSÚ

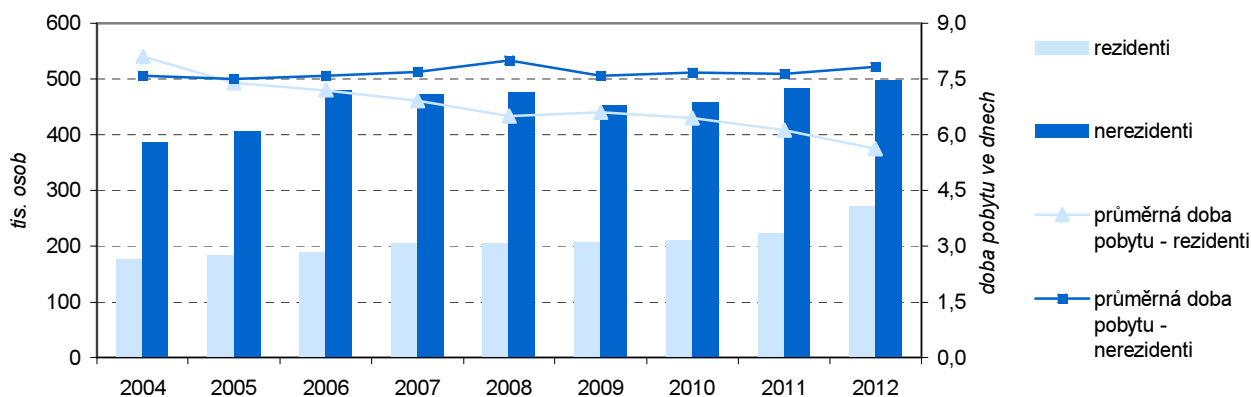
**Cestovní ruch:**  
**Více hostů domácích  
i z ciziny...**

V roce 2012 se zvýšil počet hostů v hromadných ubytovacích zařízeních ve všech regionech ČR, s výjimkou Jihomoravského kraje. V Karlovarském kraji činil tento nárůst 8,5 %. Na celkovém nárůstu se podílel převážně nárůst příjezdů domácích hostů (o 20,6 %), zahraničních hostů přijelo také více (o 2,9 %) než před rokem.

Nejčastějšími ubytovanými hosty ze zahraničí v Karlovarském kraji byli v roce 2012 turisté z Německa (47,4 %) a z Ruské federace (21,4 %). Nejvyšší meziroční nárůst příjezdů byl zaznamenán u hostů z Japonska (nárůst o 189,3 %).

**...nejdelší doba pobytu návštěvníků Karlovarského kraje.** Hosté v hromadných ubytovacích zařízeních se v Karlovarském kraji zdrželi v průměru 7,1 dne, průměrná doba pobytu v celé ČR přitom činila 3,9 dne. V roce 2012 se zvýšil počet hromadných ubytovacích zařízení v kraji, a to o 2,3 %.

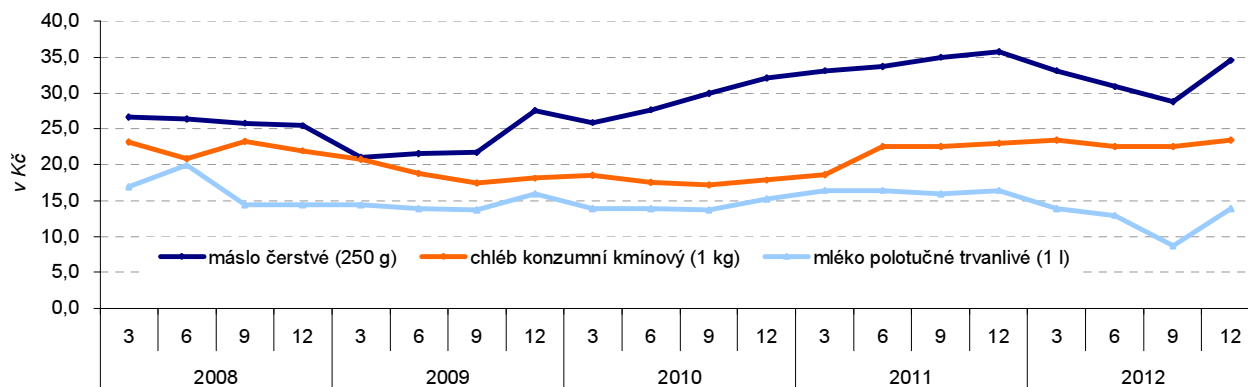
**Graf 13 Hosté v hromadných ubytovacích zařízeních Karlovarského kraje**



**Ceny:**  
**Od prosince 2011 do prosince 2012 vzrostly spotřebitelské ceny v České republice o 2,4 %.**

Vývoj cenové hladiny vyjádřený indexem spotřebitelských cen není v regionálním členění v České republice publikován<sup>4</sup>. Přesto je zde účelné, pro dokreslení základních tendencí ekonomického vývoje Karlovarského kraje, uvést alespoň údaje České republiky jako celku. Meziroční míra inflace dosahovala v prosinci roku 2012 hodnoty 2,4 %, průměrná roční míra inflace dosáhla v roce 2012 hodnoty 3,3 %. V grafu 14 lze vysledovat vývoj některých vybraných komodit ze spotřebního koše v posledních několika letech.

**Graf 14 Průměrné spotřebitelské ceny másla, chleba a mléka v Karlovarském kraji (v Kč)**



Zdroj: ČSÚ

**Podrobnější údaje k ekonomickému vývoji Karlovarského kraje v roce 2012:**

[Statistický bulletin Karlovarského kraje](#)  
[Definitivní údaje o sklizni zemědělských plodin za rok 2012](#)  
[Časové řady – cestovní ruch](#)

<sup>4</sup> V regionálním členění jsou vydávány pouze průměrné ceny vybraných výrobků a služeb (viz Statistický bulletin Karlovarského kraje).

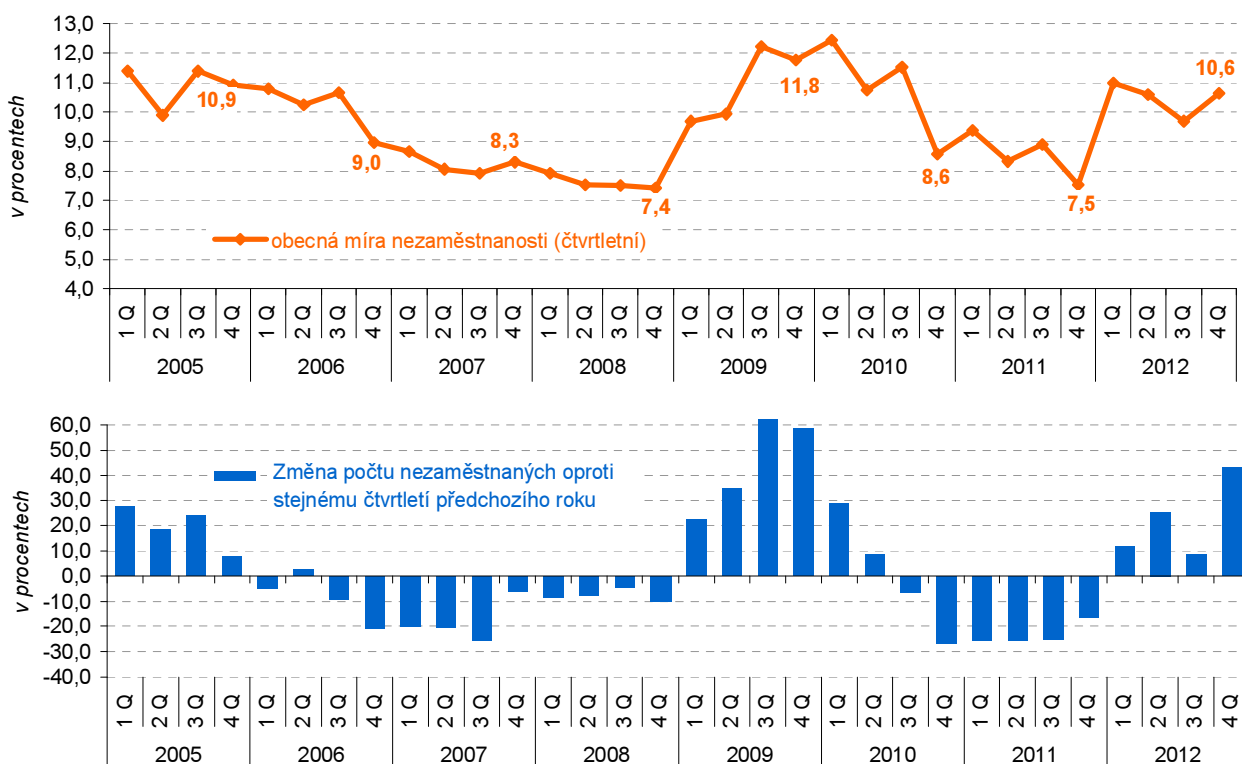
## Sociální vývoj

**Trh práce je stále  
zasazen ekonomickou  
recesí.**

**Oproti roku 2012  
přibýlo osob  
pracujících na vlastní  
účet.**

V roce 2012 mělo podle výsledků Výběrového šetření pracovních sil<sup>5</sup> (VŠPS) zaměstnání 138,6 tis. osob Karlovarského kraje, což představuje 53,7 % obyvatel ve věku 15 a více let. Míra zaměstnanosti v kraji tak byla o 0,9 procentního bodu nižší než v celé ČR. Ve srovnání s předcházejícím rokem došlo v roce 2012 ke snížení počtu zaměstnaných o 2,1 % a míra zaměstnanosti se v kraji snížila o 1,1 procentního bodu. Převážná většina zaměstnaných (113,7 tis. osob, tj. 82,1 %) byla v zaměstnaneckém poměru, osoby pracující na vlastní účet tvořily 13,1 % zaměstnaných osob a zaměstnavatelů bylo 4,4 %.

**Graf 15 Obecná míra nezaměstnanosti a změna počtu nezaměstnaných v Karlovarském kraji (v %)**



Zdroj: ČSÚ

**Pokles ekonomické  
aktivity se zastavil...**

Míra ekonomické aktivity v roce 2012 činila v Karlovarském kraji 60,0 % (u mužů 68,9 %, u žen 51,4 %) a meziročně se zvýšila o 0,1 procentního bodu. Po dlouhodobém neustálém snižování míry ekonomické aktivity došlo v letech 2009 a 2010 k růstu její hodnoty, od roku 2011 však její hodnota opět klesala. Míra ekonomické aktivity České republiky vykazuje velmi podobný trend, ve srovnání s ČR je však v jednotlivých letech míra ekonomické aktivity v kraji vyšší, v roce 2012 o 1,3 procentního bodu.

<sup>5</sup> Výběrové šetření pracovních sil provádí ČSÚ za účelem zachycení situace a vývoje na trhu práce. Šetření vychází z metodiky Mezinárodní organizace práce (ILO) a výsledné ukazatele, které jsou jednotně definované Eurostatem, jsou mezinárodně srovnatelné v rámci zemí EU. Údaje se publikují čtvrtletně a ročně do úrovně krajů.

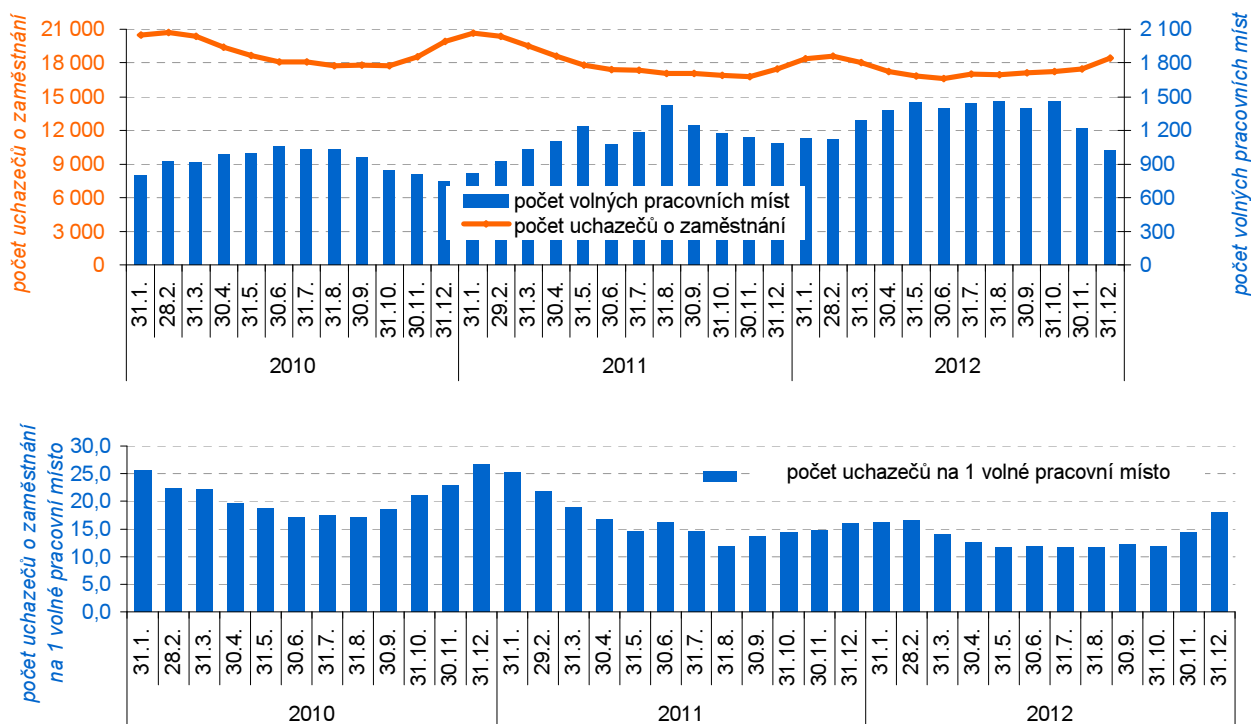
**...obecná míra  
nezaměstnanosti  
stoupla.**

Obecná míra nezaměstnanosti v roce 2012 oproti minulému roku poměrně výrazně stoupla, a to o 1,93 procentního bodu na 10,48 % a v celorepublikovém srovnání byla druhá nejvyšší (za Ústeckým krajem). Dlouhodobě se obecná míra nezaměstnanosti v kraji pohybuje v rozmezí 40,0 % až 70,0 % nad celorepublikovým průměrem.

**Nárůst počtu  
nezaměstnaných  
na úřadech práce.**

Ke konci roku 2012 bylo na úřadech práce Karlovarského kraje registrováno celkem 18 411 uchazečů o zaměstnání, což je o 5,5 % více než před rokem. Podíl nezaměstnaných žen činil 46,6 % všech nezaměstnaných a ve srovnání s koncem roku 2011 se snížil o 1,5 procentního bodu. Oproti minulému roku se také snížil podíl počtu nezaměstnaných s nárokem na podporu v nezaměstnanosti (z 21,3 % na konci roku 2011 na 16,2 % na konci roku 2012). Podíl nezaměstnaných osob se zdravotním postižením činil 9,1 % a byl tak o 0,3 procentního bodu nižší než před rokem.

**Graf 16 Uchazeči o zaměstnání a volná pracovní místa v Karlovarském kraji**



Zdroj: MPSV

**Meziroční nárůst míry  
registrované  
nezaměstnanosti.**

Míra registrované nezaměstnanosti v kraji dosáhla v prosinci 2012 hodnoty 10,84 %. Poté, co v minulém roce došlo k meziročnímu poklesu míry registrované nezaměstnanosti, se její hodnota v roce 2012 oproti předcházejícímu roku opět zvýšila, a to o 1,01 procentního bodu. Při měsíčním zkoumání vývoje míry nezaměstnanosti lze vysledovat, že s výjimkou měsíců 2. čtvrtletí překročila její hodnota výši 10 % ve všech měsících roku 2012. Z okresů Karlovarského kraje se na nejhorším místě umístil okres Sokolov s mírou nezaměstnanosti 13,82 % (v celorepublikovém srovnání okresů obsadil 68. místo). Míra registrované nezaměstnanosti v Karlovarském kraji byla o 1,48 procentního bodu vyšší než v celé ČR a pouze kraje Olomoucký, Moravskoslezský a Ústecký vykazovaly míru nezaměstnanosti vyšší.



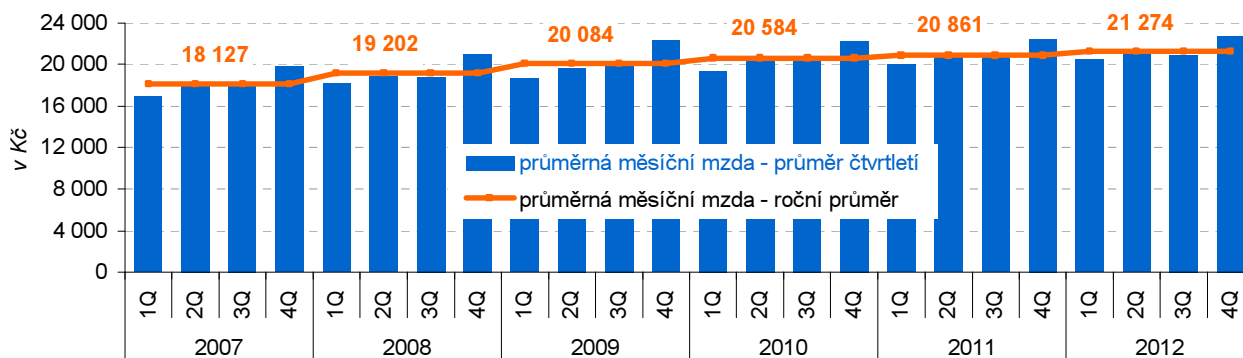




**...pokles počtu  
zaměstnanců.**

Počet zaměstnanců (osob přepočtených na plně zaměstnané) ve všech podnicích se sídlem na území kraje činil v roce 2012 celkem 91,2 tisíc osob, což představuje meziroční pokles o 2,9 % . Snížení počtu zaměstnanců bylo zaznamenáno ve všech krajích ČR s výjimkou Hlavního města Prahy.

**Graf 17 Průměrná měsíční mzda<sup>\*)</sup> v Karlovarském kraji (v Kč)**



<sup>\*)</sup> Průměrná mzda přepočtené osoby v podnicích se sídlem v kraji

Zdroj: ČSÚ

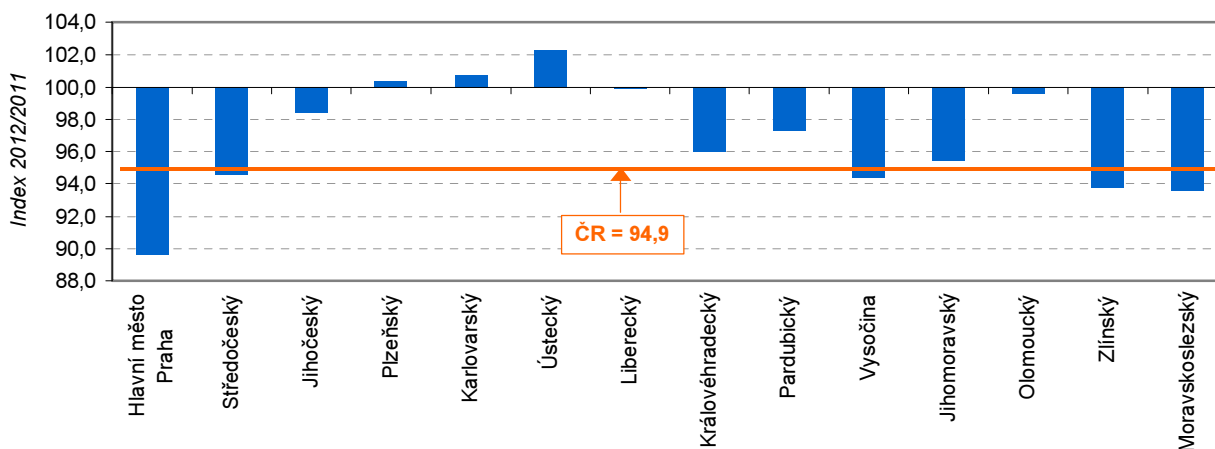
**Počet nově hlášených  
případů pracovní  
neschopnosti nadále  
klesal.**

V roce 2012 pokračoval trend klesající pracovní neschopnosti pro nemoc a úraz, ve srovnání s minulým rokem se počet nově hlášených případů pracovní neschopnosti v kraji snížil o 907 případů, tj. o 3,1 %. Podobný vývoj počtu nově hlášených případů pracovní neschopnosti lze vysledovat ve všech krajích ČR. Mírný meziroční pokles zaznamenal také průměrný denní stav práce neschopných.

**Průměrné procento  
pracovní neschopnosti  
stagnovalo.**

Průměrné procento pracovní neschopnosti (3,499 %) se oproti minulému roku téměř nezměnilo, Karlovarský kraj tak byl jedním ze tří krajů ČR (spolu s krajem Plzeňským a Ústeckým), kde nedošlo ke snížení průměrného procenta pracovní neschopnosti oproti roku 2011. Z okresů Karlovarského kraje vykazoval nejvyšší procento pracovní neschopnosti okres Sokolov (3,550 %), naopak nejnižší okres Karlovy Vary (3,461 %).

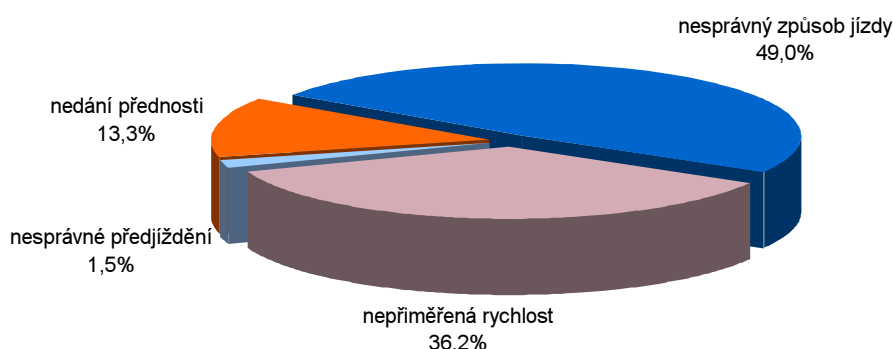
**Graf 18 Změna průměrného procenta pracovní neschopnosti podle krajů ČR**



**Nižší počet zjištěných  
trestných činů...**

V kraji bylo v roce 2012 zjištěno celkem 7 582 trestných činů, což představuje meziroční pokles o 6,5 %. Nižší kriminalita oproti minulému roku byla přitom zjištěna ve všech okresech Karlovarského kraje, největší meziroční pokles byl zaznamenán v okrese Cheb (o 11,9 %). Objasněných trestných činů bylo v roce 2012 celkem 4 979, což je o 6,6 % méně než v předcházejícím roce.

**Graf 19 Dopravní nehody zaviněné řidičem motorového vozidla podle hlavních příčin  
v Karlovarském kraji v roce 2012**



**...nižší počet  
dopravních nehod...**

Ve srovnání s předchozím rokem došlo v kraji ke snížení počtu dopravních nehod o 93, tj. o 6,2 %. Na tomto poklesu se podílely okresy Cheb a Karlovy Vary, naopak v okrese Sokolov došlo k meziročnímu nárůstu dopravních nehod. Pozitivním zjištěním je, že ukazatel počtu dopravních nehod na 1 000 obyvatel má nejnižší hodnotu (4,6) ze všech krajů ČR a je o 3,1 procentního bodu nižší, než je republikový průměr.

**...a také nižší počet  
usmrcených osob při  
dopravních nehodách.**

Nadále pokračuje trend snižování počtu osob usmrcených při dopravních nehodách, v roce 2012 bylo v kraji usmrceno 11 osob, meziročně tak došlo k poklesu o 10 usmrcených osob, tj. o 52,4 %. Největší počet dopravních nehod byl zapříčiněn nesprávným způsobem jízdy či nepřiměřenou rychlostí.

**Podrobnější údaje k sociálnímu vývoji Karlovarského kraje v roce 2012:**

[Statistický bulletin Karlovarského kraje](#)

[Zaměstnanost a nezaměstnanost v ČR podle výsledků výběrového šetření pracovních sil za 4. čtvrtletí 2012](#)

[Zaměstnanost a nezaměstnanost v ČR podle výsledků výběrového šetření pracovních sil – roční průměry 2012](#)

[Evidenční počet zaměstnanců a jejich mzdy v ČR za 4. čtvrtletí 2012](#)

**Tab. 1.1 Mezikrajské srovnání vybraných ukazatelů – demografický vývoj**

	Česká republika	kraje													
		Hl. město Praha	Středočeský	Jihočeský	Píseňský	Karlovarský	Ústecký	Liberecký	Královéhradecký	Pardubický	Vysočina	Jihomoravský	Olomoucký	Zlínský	Moravskoslezský
<b>Přirozený přírůstek na 1 000 obyvatel (‰)</b>															
2007	1,0	0,8	1,7	1,1	0,8	1,7	1,2	1,7	1,0	1,1	1,0	0,5	0,7	0,3	0,6
2008	1,4	1,7	2,5	1,3	1,1	1,7	1,5	2,1	1,3	1,3	1,5	1,7	1,1	0,4	0,3
2009	1,0	1,7	2,0	0,9	1,0	0,9	0,9	2,0	0,6	1,2	0,7	1,4	0,7	-0,1	-0,0
2010	1,0	2,0	2,2	0,8	0,7	0,7	0,4	2,0	0,8	0,8	0,5	1,3	0,3	0,1	-0,2
2011	0,2	1,5	1,5	0,0	-0,6	-0,2	-0,2	1,0	-0,6	-0,1	0,1	0,8	-0,4	-1,0	-1,3
2012	0,0	1,4	1,3	0,2	-0,4	-0,8	-0,9	0,5	-0,6	-0,0	-0,1	0,5	-0,6	-1,0	-1,1
<b>Přírůstek stěhováním na 1 000 obyvatel (‰)</b>															
2007	8,1	19,2	20,6	4,1	10,9	7,6	8,4	5,6	3,7	6,0	3,0	6,5	2,2	1,3	-0,1
2008	6,9	15,5	21,3	3,6	14,0	1,3	4,2	5,6	2,9	6,1	1,9	4,1	-0,5	0,6	-0,1
2009	2,7	11,0	11,6	1,2	2,9	-3,4	-0,5	1,8	-0,8	1,0	-1,5	2,6	-0,8	-0,6	-2,3
2010	1,5	4,5	11,7	0,9	-0,4	-1,3	-0,6	0,1	-0,1	0,8	-1,3	1,3	-0,8	-1,2	-3,2
2011	1,6	4,6	9,8	0,6	1,4	-1,9	-0,3	0,6	-0,7	0,4	-0,7	1,5	-0,2	-0,8	-2,0
2012	1,0	2,7	8,4	0,5	2,1	-3,9	-0,6	-0,5	-1,0	0,1	-1,3	1,5	-1,0	-1,3	-2,2
<b>Živě narození mimo manželství (%)</b>															
2007	34,5	30,8	31,3	33,1	35,1	51,0	49,6	40,2	35,0	30,0	25,2	28,8	34,5	25,8	39,4
2008	36,3	32,6	33,2	35,6	37,3	53,9	50,2	40,3	35,9	32,6	29,0	30,6	36,7	27,9	41,7
2009	38,8	33,7	34,5	38,0	40,9	55,1	53,6	44,6	38,8	35,7	32,1	33,8	39,5	30,5	44,2
2010	40,3	35,3	36,9	40,4	41,7	58,5	54,4	45,5	40,8	38,1	33,7	35,8	39,9	31,9	44,2
2011	41,8	36,6	38,0	42,5	43,8	58,3	56,1	47,4	42,4	39,8	35,7	36,7	43,0	32,8	46,5
2012	43,4	37,4	40,5	43,7	45,9	58,7	58,0	48,4	43,8	41,6	37,7	38,4	45,1	35,6	47,7
<b>Index stáří (65 a více let / 0-14 let) (%)</b>															
2007	102,4	129,4	95,3	100,2	107,3	90,9	85,0	91,2	106,1	100,6	100,6	108,9	103,5	107,2	97,2
2008	105,1	130,0	95,6	103,2	110,1	93,7	87,6	94,1	109,6	103,7	104,5	112,3	107,1	110,8	101,2
2009	107,0	129,5	95,4	105,5	112,3	96,3	90,0	96,0	111,7	106,2	107,5	114,2	109,4	113,6	104,3
2010	107,8	127,6	94,8	106,8	113,4	98,1	91,2	97,1	113,4	107,1	109,6	114,8	110,3	115,7	105,8
2011 <sup>1)</sup>	110,4	129,7	95,9	109,8	116,6	103,4	96,0	100,7	116,5	110,0	112,6	116,1	112,9	117,8	108,6
2012	113,3	129,2	97,4	113,2	119,2	108,7	100,8	105,2	120,5	113,1	116,2	118,4	116,5	121,1	112,5
<b>Naděje dožití mužů při narození (roky) - dvouleté průměry</b>															
2007	73,6	75,6	73,4	74,2	74,0	72,6	71,4	73,1	74,8	73,8	74,4	73,5	73,3	73,3	72,3
2008	73,8	75,9	73,8	74,3	74,4	72,8	71,7	73,3	75,0	74,2	74,5	74,1	73,5	73,4	72,3
2009	74,1	76,2	74,0	74,5	74,5	72,7	72,0	73,9	75,1	74,7	74,8	74,5	73,9	73,4	72,4
2010	74,3	76,3	74,3	74,8	74,9	72,7	72,3	74,4	75,2	74,8	75,1	74,7	74,0	73,5	72,6
2011	74,5	76,5	74,6	75,0	75,1	73,2	72,8	74,8	75,5	74,8	75,5	75,1	74,1	73,7	72,7
2012	74,8	77,0	74,9	75,1	75,2	74,0	73,0	75,3	75,6	74,9	75,6	75,2	74,3	74,4	73,3
<b>Naděje dožití žen při narození (roky) - dvouleté průměry</b>															
2007	79,8	80,7	79,6	79,9	79,6	78,8	78,1	79,4	80,0	79,5	81,1	80,3	79,9	80,2	79,3
2008	80,0	80,8	79,8	80,0	80,2	79,0	78,5	79,8	80,4	80,0	81,1	80,6	79,9	80,4	79,4
2009	80,1	80,8	79,9	80,1	80,2	79,1	78,5	80,1	80,6	80,5	81,0	80,8	80,0	80,5	79,4
2010	80,4	81,2	80,2	80,4	80,1	79,3	78,6	80,1	80,8	80,5	81,1	81,1	80,3	80,9	79,7
2011	80,7	81,7	80,6	80,8	80,4	79,5	78,7	80,8	81,3	80,3	81,3	81,5	80,7	81,3	79,9
2012	80,8	81,8	80,6	81,0	80,8	79,7	79,0	80,8	81,5	80,7	81,2	81,7	81,0	81,4	79,7
<b>Úhrnná plodnost <sup>2)</sup></b>															
2007	1,438	1,300	1,521	1,437	1,443	1,470	1,558	1,507	1,491	1,474	1,391	1,394	1,402	1,340	1,440
2008	1,497	1,377	1,599	1,498	1,497	1,533	1,616	1,565	1,528	1,490	1,482	1,486	1,455	1,404	1,463
2009	1,492	1,368	1,580	1,492	1,513	1,497	1,580	1,580	1,558	1,480	1,449	1,489	1,485	1,385	1,468
2010	1,493	1,385	1,578	1,494	1,489	1,488	1,550	1,578	1,526	1,523	1,455	1,492	1,467	1,414	1,474
2011	1,427	1,352	1,526	1,412	1,367	1,431	1,506	1,478	1,418	1,459	1,419	1,436	1,385	1,335	1,380
2012	1,452	1,377	1,536	1,512	1,448	1,370	1,465	1,495	1,463	1,509	1,474	1,447	1,413	1,345	1,406

<sup>1)</sup> promítnuty výsledky Sčítání lidu, domů a bytů, které se uskutečnilo k 26. 3. 2011

<sup>2)</sup> počet živě narozených dětí, které by se narodily jedné ženě za předpokladu, že by míry plodnosti podle věku zaznamenané ve sledovaném roce zůstaly během jejího reprodukčního věku (15-49 let) neměnné

**Tab. 1.2 Mezikrajské srovnání vybraných ukazatelů – ekonomický vývoj**

	Česká republika	kraje													
		Hl. město Praha	Středočeský	Jihočeský	Píseňský	Karlovarský	Ústecký	Liberecký	Královéhradecký	Pardubický	Vysočina	Jihomoravský	Olomoucký	Zlínský	Moravskoslezský
<b>Hrubý domácí produkt na 1 obyvatele (tis. Kč)</b>															
2007	354,8	759,8	330,7	307,0	328,7	262,9	285,8	274,2	301,8	297,5	297,8	325,2	262,4	288,5	297,3
2008	369,0	797,5	341,3	308,5	315,3	264,0	295,5	276,9	313,5	300,5	296,3	347,4	275,4	313,4	314,6
2009	358,3	764,0	321,1	307,4	310,0	265,8	300,4	267,7	311,3	290,7	294,6	338,9	270,5	308,0	294,6
2010	361,3	780,4	317,7	307,2	319,4	260,2	292,9	273,7	315,6	292,1	292,0	338,1	274,6	302,0	304,4
2011	366,0	786,1	322,9	309,0	325,8	259,2	292,7	279,0	315,3	296,8	300,3	340,1	279,9	309,4	318,2
2012	.	.	.	.	.	.	.	.	.	.	.	.	.	.	.
<b>Tvorba hrubého fixního kapitálu na 1 obyvatele (tis. Kč)</b>															
2007	95,9	267,9	79,3	66,6	93,2	61,9	86,1	56,2	53,4	63,5	73,8	94,0	62,3	58,7	68,7
2008	98,9	281,9	74,8	67,7	75,6	67,4	81,0	75,7	54,3	70,9	57,5	95,8	62,1	59,0	85,7
2009	88,3	227,0	65,5	73,5	96,5	62,2	84,2	52,8	58,0	54,9	64,3	80,2	76,6	50,0	66,7
2010	88,5	207,5	67,8	78,8	77,8	74,2	104,9	55,5	55,4	66,7	61,9	79,0	73,4	56,0	70,5
2011	87,9	214,5	79,1	67,0	69,0	74,1	96,9	58,9	50,4	62,0	63,1	79,5	61,2	55,5	72,2
2012	.	.	.	.	.	.	.	.	.	.	.	.	.	.	.
<b>Zemědělská produkce na 1 ha obhospodařované půdy (tis. Kč)</b>															
2007	33,5	37,0	29,9	29,4	15,8	28,9	22,2	37,4	35,9	37,7	40,3	34,6	32,6	30,3	
2008	33,7	37,5	30,0	30,0	16,8	30,9	23,0	36,9	36,7	36,1	40,3	33,5	33,2	29,9	
2009	27,7	30,9	24,4	24,7	13,4	24,3	18,7	31,3	30,9	29,3	33,4	27,1	26,9	25,0	
2010	29,2	33,4	26,6	26,6	16,2	24,4	18,8	32,7	31,6	31,3	34,1	29,1	27,4	25,7	
2011 <sup>1)</sup>	33,8	38,7	29,5	30,5	17,7	27,9	21,4	35,9	38,4	36,2	41,9	34,8	32,2	28,9	
2012	.	.	.	.	.	.	.	.	.	.	.	.	.	.	.
<b>Vývoj tržeb za prodej vlastních výrobků a služeb průmyslové povahy (předchozí rok = 100)</b>															
2007	110,5	109,6	110,1	114,8	108,1	101,5	109,0	107,8	106,2	115,9	111,2	129,0	115,1	112,9	102,7
2008	101,0	106,3	92,3	112,5	104,6	102,6	110,4	92,5	93,3	95,2	94,2	99,6	99,2	100,5	108,8
2009	87,1	107,7	92,7	84,0	83,5	84,0	78,7	88,6	81,3	89,0	76,0	82,5	76,9	89,9	81,0
2010	110,6	94,6	111,1	98,5	111,5	105,7	118,8	109,2	115,9	121,0	112,8	105,1	98,2	105,1	126,8
2011	108,3	101,9	101,9	112,2	102,7	101,7	111,2	105,0	134,5	104,1	110,8	114,5	113,9	107,8	114,7
2012	102,3	98,1	102,5	100,9	101,4	100,0	105,0	99,9	100,9	102,0	103,0	97,7	105,3	105,5	105,2
<b>Stavební práce podle místa stavby na 1 obyvatele (tis. Kč)</b>															
2007	31,2	63,1	27,3	33,7	32,3	31,7	31,5	19,2	24,0	18,9	24,9	27,5	29,9	20,2	26,7
2008	32,0	64,6	26,6	34,4	30,1	31,3	27,8	22,7	21,3	25,8	24,6	32,5	24,2	22,1	29,5
2009	29,3	53,5	27,0	31,0	25,1	37,7	31,3	20,5	22,9	21,6	22,0	28,8	21,1	20,9	25,7
2010	25,7	46,2	19,6	27,3	23,1	36,2	27,4	19,6	17,6	17,9	17,2	26,5	19,9	20,7	24,9
2011	24,3	43,9	18,1	35,4	22,1	24,4	27,2	18,8	15,1	16,2	19,6	22,1	16,8	16,9	25,0
2012	22,7	40,6	18,0	33,1	19,4	18,7	19,2	17,3	18,6	15,9	19,2	22,9	20,0	16,0	21,3
<b>Dokončené byty na 1 000 obyvatel</b>															
2007	4,0	7,9	7,2	3,3	3,4	1,8	1,4	2,8	3,3	3,7	3,3	5,3	2,8	2,8	1,6
2008	3,7	5,2	6,6	4,3	4,7	2,0	1,2	3,1	3,5	3,6	3,4	4,0	2,9	2,2	2,0
2009	3,7	6,0	6,0	3,4	3,6	1,7	1,3	3,4	2,7	3,1	2,7	4,3	3,2	3,2	2,4
2010	3,5	4,9	5,9	3,4	3,3	2,8	1,3	2,9	3,3	3,2	3,4	3,9	2,6	2,4	2,3
2011	2,7	2,8	5,0	3,2	2,5	2,1	1,5	2,2	2,4	2,5	2,6	3,1	2,0	1,8	2,0
2012	2,8	3,2	4,6	3,1	2,5	1,8	1,5	2,9	2,5	2,5	2,5	3,2	2,3	1,9	2,2
<b>Vývoj počtu hostů v hromadných ubytovacích zařízeních (předchozí rok = 100)</b>															
2007	101,9	108,3	93,0	88,9	105,4	101,4	95,9	88,4	92,6	110,0	102,7	110,2	101,0	104,7	105,5
2008	99,0	102,3	93,2	95,6	94,8	100,1	97,4	99,2	99,3	93,0	94,5	100,6	98,1	93,4	99,6
2009	93,4	94,8	97,0	98,0	98,3	98,0	91,7	92,8	89,7	88,9	90,7	87,8	88,4	90,1	91,5
2010	101,9	109,1	97,8	97,4	101,1	100,7	86,2	96,9	99,3	98,8	93,7	100,1	100,1	103,2	90,0
2011	105,6	106,5	110,1	102,5	102,4	105,9	116,4	100,0	102,7	102,1	106,6	107,0	105,2	101,4	108,5
2012	105,8	106,8	103,2	109,9	108,8	108,5	106,7	106,7	107,5	102,2	103,4	98,6	102,0	103,1	106,1

<sup>1)</sup> semidefinitivní údaje

**Tab. 1.3 Mezikrajské srovnání vybraných ukazatelů – sociální vývoj**

	Česká republika	kraje													
		Hl. město Praha	Středočeský	Jihočeský	Píseňský	Karlovarský	Ústecký	Liberecký	Královéhradecký	Pardubický	Vysočina	Jihomoravský	Olomoucký	Zlínský	Moravskoslezský
<b>Míra zaměstnanosti (%)</b>															
2007	55,6	60,3	57,6	57,7	56,8	56,3	51,8	54,2	56,2	55,4	56,9	54,5	53,9	55,7	51,8
2008	55,9	60,2	58,0	57,9	57,8	56,2	52,6	53,8	55,9	56,0	56,4	54,5	53,6	55,7	53,1
2009	54,8	60,7	57,0	56,3	55,8	54,5	51,5	52,8	53,5	54,1	54,6	53,5	53,0	53,0	52,0
2010	54,2	59,9	56,6	55,0	55,6	55,0	51,1	53,9	53,5	53,3	54,1	53,7	50,6	52,0	50,9
2011	54,4	59,2	56,9	55,4	56,3	54,8	51,9	53,3	53,3	54,3	53,5	53,4	51,7	53,0	51,4
2012	54,5	60,0	57,6	54,5	56,6	53,7	50,7	52,2	53,7	54,0	53,2	53,9	52,9	53,3	51,8
<b>Míra registrované nezaměstnanosti k 31. 12. (%) (MPSV)</b>															
2007	6,0	2,2	4,2	4,5	4,4	7,3	11,0	6,1	4,7	5,4	5,6	6,9	6,7	6,0	9,6
2008	6,0	2,1	4,5	4,8	5,0	7,6	10,3	7,0	4,8	6,0	6,3	6,8	6,9	6,1	8,5
2009	9,2	3,7	7,0	7,8	8,2	11,1	13,6	11,2	8,0	9,6	10,3	10,6	12,2	10,8	12,1
2010	9,6	4,1	7,7	8,5	8,2	11,4	13,9	10,5	8,4	9,9	10,7	10,9	12,5	10,7	12,4
2011	8,6	3,9	7,1	7,5	7,0	9,8	12,9	9,5	7,5	8,4	9,4	9,8	11,4	9,4	11,2
2012	9,4	4,5	7,5	8,4	7,3	10,8	14,0	10,3	8,6	9,2	10,2	10,4	11,9	10,4	12,3
<b>Dlouhodobá nezaměstnanost k 31. 12. (%)<sup>1)</sup> (MPSV)</b>															
2007	2,5	0,5	1,4	1,3	1,5	3,2	5,7	2,2	1,4	1,9	2,1	2,8	2,7	2,5	5,1
2008	1,8	0,4	1,0	1,0	1,2	2,5	4,1	1,8	0,8	1,5	1,7	2,2	2,0	1,9	3,6
2009	2,2	0,4	1,3	1,3	1,6	3,1	4,5	2,6	1,2	2,0	2,3	2,6	2,5	2,5	3,8
2010	3,1	0,9	2,1	2,1	2,4	4,2	5,5	3,6	1,9	2,9	3,4	3,6	4,3	3,8	4,9
2011	3,2	1,0	2,4	2,2	2,4	4,0	5,7	3,6	2,2	2,8	3,5	3,7	4,5	3,6	5,0
2012	3,4	1,3	2,6	2,4	2,4	4,2	6,1	3,8	2,5	2,9	3,5	3,9	4,7	3,6	5,1
<b>Čistý disponibilní důchod domácností na 1 obyvatele (tis. Kč)</b>															
2007	174,4	230,6	187,1	168,1	172,9	156,1	153,0	163,0	168,9	165,3	165,7	171,2	160,6	168,5	157,1
2008	185,0	239,8	196,2	180,5	182,9	163,2	163,6	171,0	180,4	175,2	176,9	182,4	170,5	176,3	171,2
2009	190,4	244,4	205,0	183,0	187,0	172,4	171,3	178,0	187,5	180,7	180,8	187,5	175,6	178,6	174,5
2010	192,7	256,0	210,1	181,8	189,4	173,4	172,9	181,9	184,2	177,2	181,8	190,2	172,5	177,7	175,2
2011	191,3	251,3	207,8	182,0	188,5	172,6	171,7	179,8	180,6	177,9	181,1	185,6	173,3	178,9	177,3
2012	.	.	.	.	.	.	.	.	.	.	.	.	.	.	.
<b>Medián mezd (Kč) (MPSV, MF)</b>															
2007	20 908	26 090	21 891	19 312	20 921	19 380	20 211	20 521	19 327	18 927	19 737	19 969	19 992	19 238	20 365
2008	22 217	27 900	23 133	20 259	22 154	20 103	21 156	21 730	20 637	20 486	20 961	21 287	21 345	20 280	21 564
2009	22 229	28 386	23 158	19 984	22 191	19 875	21 487	21 855	20 670	20 828	20 435	21 621	21 296	20 017	21 144
2010	22 608	28 392	23 386	20 479	22 634	20 110	21 860	22 289	21 174	20 721	21 059	22 139	21 423	20 666	21 883
2011 <sup>2)</sup>	21 826	26 896	22 570	20 594	21 453	19 229	20 581	21 084	20 338	20 636	20 461	21 238	20 805	20 336	21 603
2012 <sup>2)</sup>	22 239	27 198	22 808	21 190	22 198	19 885	21 334	21 473	21 315	21 006	20 956	21 647	21 085	20 503	22 010
<b>Podíl zaměstnaných cizinců na pracovní síle k 31. 12. (%) (MPSV)</b>															
2007	5,6	13,0	6,9	3,7	8,3	5,8	3,1	5,4	4,6	6,2	3,1	4,6	1,9	2,3	2,6
2008	6,4	15,2	8,1	3,9	9,0	6,7	3,7	5,5	5,0	6,8	3,4	5,9	2,0	2,6	2,9
2009	5,6	13,6	7,2	3,1	7,1	5,8	3,3	5,0	4,2	4,2	2,2	5,4	1,7	2,2	2,7
2010	5,4	12,7	6,2	3,1	6,8	5,7	3,3	4,9	4,1	4,3	2,2	5,5	1,7	2,4	2,8
2011	5,4	14,1	6,1	3,2	6,4	5,5	3,3	4,9	4,0	4,1	2,2	4,7	1,9	2,4	3,0
2012	.	.	.	.	.	.	.	.	.	.	.	.	.	.	.
<b>Podíl příjemců předčasného starobního důchodu na počtu příjemců plného starobního důchodu (%)<sup>3)</sup> (ČSSZ)</b>															
2007	20,7	12,2	18,5	20,7	25,0	22,2	23,7	18,2	20,1	24,4	27,3	19,7	21,5	21,5	24,3
2008	21,6	12,4	19,2	21,8	25,9	23,3	25,0	19,3	21,2	25,5	28,5	20,4	22,9	22,3	25,6
2009	23,1	12,8	20,1	23,7	27,4	25,0	26,7	21,0	23,0	27,4	30,2	21,8	24,9	23,9	27,4
2010 <sup>4)</sup>	24,3	12,9	21,1	25,0	28,5	26,0	27,8	22,5	24,5	29,0	31,8	22,9	26,6	25,5	28,9
2011 <sup>4)</sup>	27,2	14,2	24,0	28,4	31,2	29,3	30,7	25,8	27,8	32,5	34,9	25,8	30,2	28,8	31,9
2012 <sup>4)</sup>	28,2	14,7	24,8	29,7	32,2	30,3	31,4	26,8	29,0	33,7	36,2	26,7	31,5	30,0	33,0

<sup>1)</sup> podíl dlouhodobě nezaměstnaných (12 měsíců a déle) na pracovní síle

<sup>2)</sup> roky 2011 a 2012 nejsou srovnatelné s předchozími roky; na rozdíl od nich jsou zahrnuta i data za podniky s 1-9 zaměstnanci, fyzické

<sup>3)</sup> předčasným důchodem se rozumí přiznání starobního důchodu podle § 30 a § 31 zákona č. 155/1995 Sb.; stav v prosinci

<sup>4)</sup> v letech 2010, 2011 a 2012 výpočet z příjemců starobního důchodu celkem bez příjemců starobního důchodu vzniklého přeměnou invalidního důchodu po dosažení věku 65 let