

## Úvod

Regionální statistiky Českého statistického úřadu jsou zaměřeny spíše na zachycení strukturálních změn v čase, než na konjunkturální ukazatele, přesto však existuje poměrně široká paleta ukazatelů, které jsou publikovány čtvrtletně či dokonce měsíčně (vydávané ve **Statistickém bulletinu Karlovarského kraje**) a které poskytují obraz o vývoji regionu z krátkodobého pohledu. Nabídka krátkodobých regionálních ukazatelů je menší než za celou Českou republiku a při jejich hodnocení je třeba mít na paměti, že mohou být více ovlivněny náhodnými výkyvy a jejich vypovídací schopnost může být omezena systémem i metodikou statistického zjišťování. Téměř vždy jsou tato data zveřejňována jako předběžná, přesto jsou významným zdrojem informací o regionu, neboť jsou dostupná ve velmi krátkém čase po skončení sledovaného období. Například Statistický bulletin s prvními souhrnnými údaji o vývoji za celý rok 2014 vyšel již 90 dní po skončení roku.

### **Co tedy prozrazují první dostupné údaje za rok 2014 o Karlovarském kraji?**

## Základní tendence

### **Demografický vývoj**

- Počet obyvatel poklesl díky vysokému migračnímu úbytku i díky zápornému přirozenému přírůstku.
- V kraji se mírně meziročně snížila porodnost, ve většině krajů ČR naopak porodnost rostla.
- V kraji se již devátým rokem narodilo více dětí mimo manželství než v manželství. Podíl dětí narozených mimo manželství (61,1 %) byl nejvyšší ze všech krajů ČR.
- Hodnota novorozenecké i kojenecké úmrtnosti se pohybovala nad republikovým průměrem.
- Dochází k poklesu míry potratovosti.
- Průměrný věk obyvatel kraje roste.

### **Sociální vývoj**

- Míra ekonomické aktivity doznala meziročně mírný pokles, převážná většina zaměstnaných byla v zaměstnaneckém poměru.
- Počet nezaměstnaných, evidovaných na úřadech práce, se oproti minulému roku snížil, dlouhodobá nezaměstnanost zůstává stále vysoká.
- Karlovarský kraj je dlouhodobě krajem s nejnižší průměrnou měsíční mzdou. Průměrné hrubé mzdy rostly nejpomaleji ze všech krajů ČR.
- Počet nově hlášených případů pracovní neschopnosti poprvé po několika letech stoupl.
- Klesal počet nově zjištěných trestných činů, dopravních nehod bylo více.

### **Ekonomický vývoj**

- Hrubý domácí produkt, stejně jako hrubá přidaná hodnota, zaznamenaly po několika letech meziroční nárůst.
- Tržby velkých průmyslových podniků v kraji se ve srovnání s minulým rokem zvýšily.
- Karlovarský kraj vykazuje druhou nejnižší intenzitu bytové výstavby v rámci celé ČR.
- Do kraje přijelo méně hostů z ciziny a více domácích hostů než před rokem, dlouhodobě zde návštěvníci tráví nejdelší dobu ze všech regionů ČR.

### **Životní prostředí**

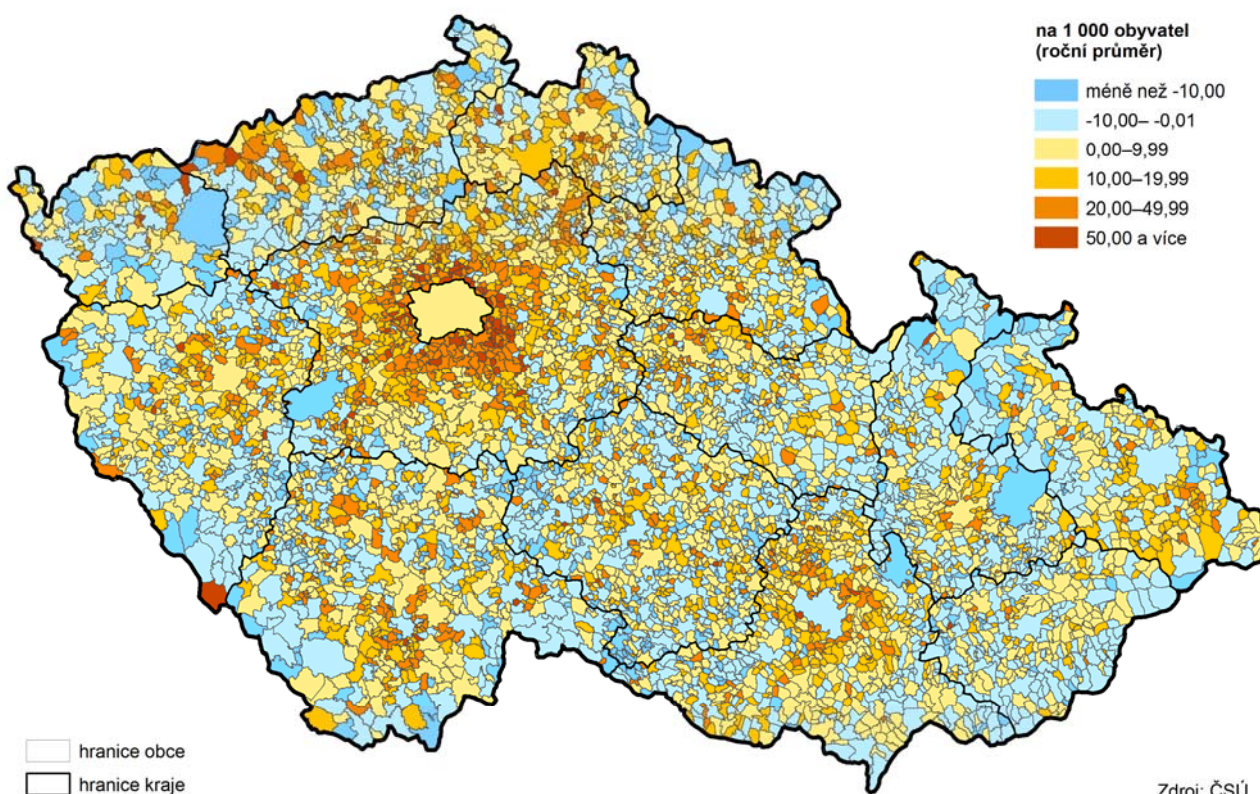
- Dvě třetiny výměry kraje tvoří nezemědělská půda.
- Všichni obyvatelé kraje byli zásobováni vodou z veřejného vodovodu, vysoký podíl obyvatel je napojen na veřejnou kanalizaci a čističku odpadních vod.
- Produkce komunálního i podnikového odpadu meziročně vzrostla. Podíl odděleně sbíraných složek se zvyšuje.
- Investice na ochranu životního prostředí se oproti minulému roku snížily, neinvestiční náklady naopak rostly.

## Demografický vývoj

### **Počet obyvatel oproti minulému roku opět poklesl...**

Na konci roku 2014 žilo v Karlovarském kraji 299 293 obyvatel, což je o 0,3 % obyvatel méně, než před rokem. Po poměrně výrazném zvýšení počtu obyvatel v roce 2007 (díky vysokému počtu přistěhovalých) tak i v roce 2014 pokračoval klesající trend počtu obyvatel v kraji v několika posledních letech.

### **Přírůstek obyvatel v obcích v letech 2009 až 2014**



### **...díky migračnímu úbytku...**

Již šestým rokem za sebou vykazuje migrační přírůstek záporné hodnoty. Do kraje se přistěhovalo celkem 2 984 obyvatel, z nichž 40,9 % bylo ze zahraničí. Vystěhovalo se celkem 3 613 obyvatel, z nich 20,7 % se stěhovalo do zahraničí. To představuje migrační úbytek o 629 osob.

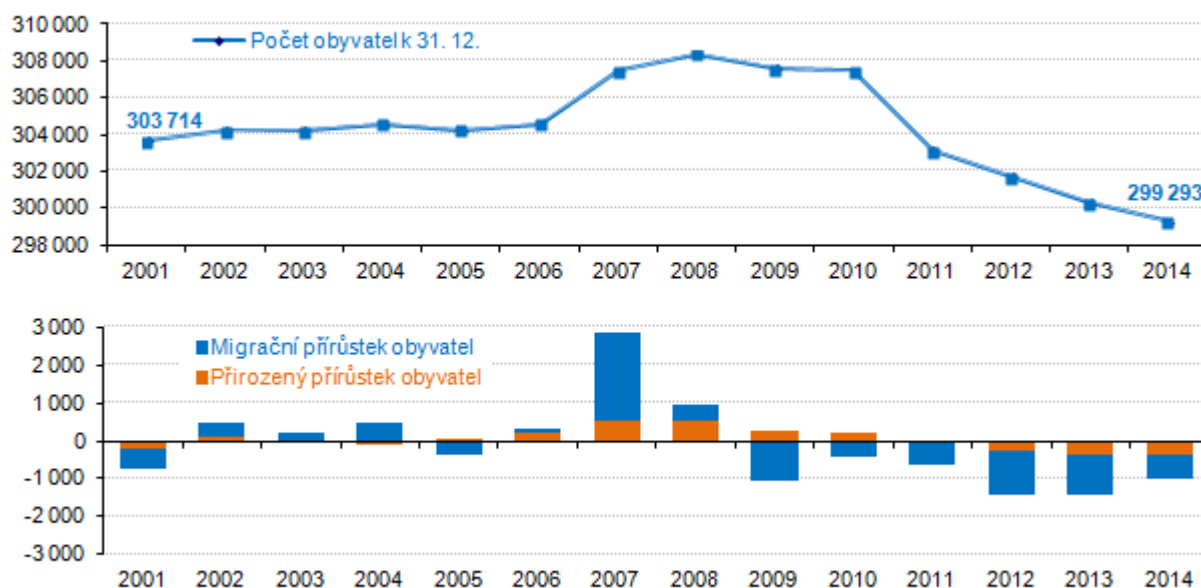
### **...a také díky zápornému přirozenému přírůstku.**

Již čtvrtým rokem po sobě vykazuje přirozený přírůstek obyvatel v kraji záporné hodnoty. V roce 2014 se v Karlovarském kraji živě narodilo celkem 2 764 dětí, což je o 387 méně, než kolik obyvatel ve stejném roce zemřelo. V rámci celé České republiky tak byl Karlovarský kraj jedním ze sedmi krajů, které vykazovaly záporný přirozený přírůstek a zároveň jediným krajem, kde tento záporný přírůstek byl vyšší než v předcházejícím roce.

**Porodnost v kraji  
se nadále mírně  
snižovala...**

V roce 2014 se v kraji živě narodilo 2 764 dětí, což představuje porodnost okolo 9,2 ‰, která tak zaznamenala mírný pokles ve srovnání s minulým rokem. Úroveň porodnosti vykazuje klesající trend již od roku 2009, nejvyšší porodnost za posledních patnáct let byla vykázána v roce 2008. Celkem 47,3 % narozených v roce 2014 bylo v pořadí prvním dítětem matky, což je stejný podíl jako v minulém roce. V několika předchozích letech se tento podíl až do roku 2012 mírně snižoval ve prospěch podílu druhorozených dětí. V posledních dvou letech se tento podíl poprvé meziročně zvýšil v neprospěch druhorozených dětí. Podíl druhorozených dětí v roce 2014 činil 35,9 %.

**Graf 1 Počet obyvatel, přirozený a migrační přírůstek v Karlovarském kraji**



Zdroj: ČSÚ

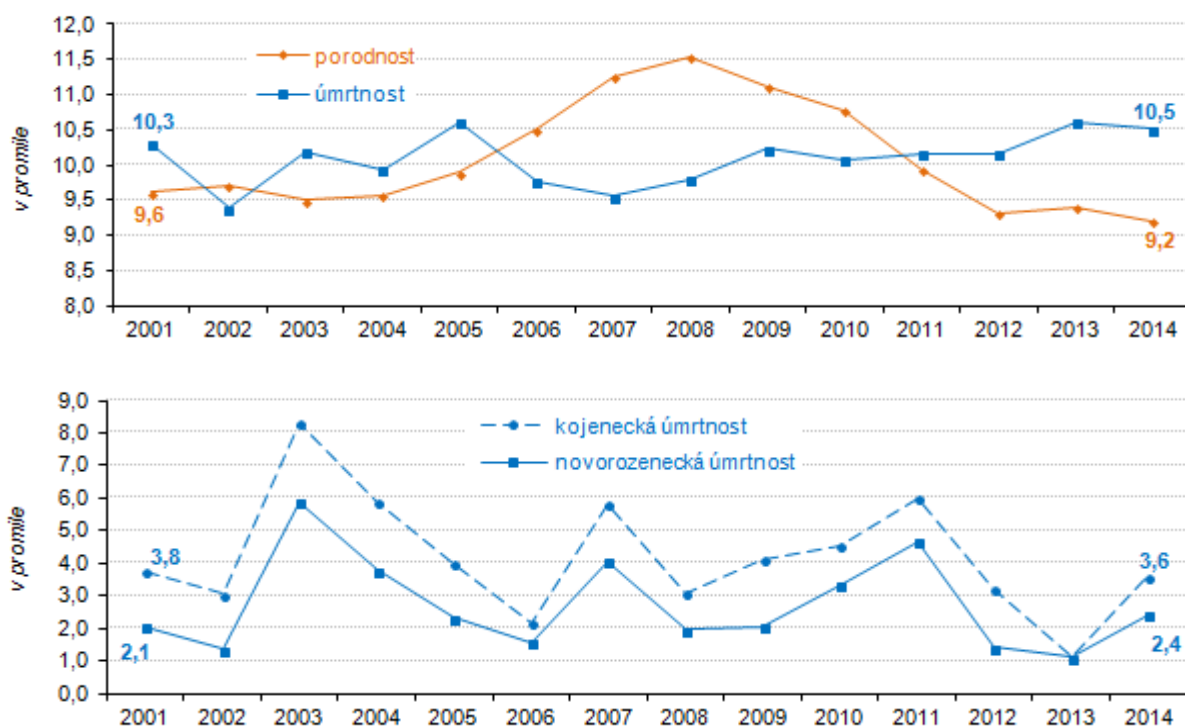
**...čtvrtý rok za sebou  
je nižší než úmrtnost.**

V minulém roce zemřelo v Karlovarském kraji 3 151 obyvatel, což představuje meziroční pokles o 35 osob, tj. o 1,1 %. Ukazatel úmrtnosti (počet zemřelých na 1 000 obyvatel středního stavu) se dlouhodobě udržuje na přibližně stejné úrovni, v roce 2014 činila jeho hodnota 10,5 ‰. Okres Karlovy Vary je jediným okresem v kraji, který vykázal meziroční nárůst tohoto ukazatele. V celorepublikovém srovnání se Karlovarský kraj umístil na 12. místě pomyslného žebříčku a byl jedním z osmi krajů s vyšší hodnotou úmrtnosti než je průměr ČR (10,0 ‰). Podle příčiny smrti zaujímají rozhodující podíl nemoci oběhové soustavy (1 387 osob, tj. 44,0 %), na novotvary zemřelo celkem 831 osob, tj. 26,4 %.

**Novorozenecká  
i kojenecká úmrtnost  
se pohybují nad  
celorepublikovou  
úrovní.**

Úmrtnost v nízkém věku se v kraji meziročně zvýšila, a to jak novorozenecká, tak i kojenecká. Novorozenecká úmrtnost se pohybovala na úrovni 2,9 ‰ a kojenecká úmrtnost činila 4,0 ‰. Přestože obě míry úmrtnosti v kraji vykazují dlouhodobě klesající trend, pohybují se většinou nad republikovým průměrem. V rámci celé České republiky byla hodnota kojenecké úmrtnosti v Karlovarském kraji v roce 2014 nejvyšší ze všech krajů a hodnota novorozenecké úmrtnosti druhá nejvyšší ze všech krajů.

Graf 2 Porodnost a úmrtnost v Karlovarském kraji (v ‰)

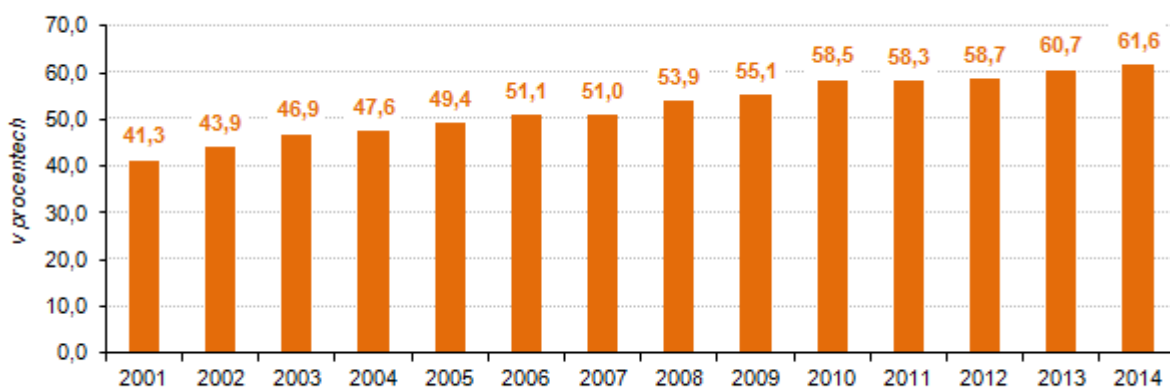


Zdroj: ČSÚ

**Více než 60 %  
narozených mimo  
manželství.**

V roce 2014 pokračoval trend dlouhodobého růstu počtu (a podílu) dětí narozených mimo manželství<sup>1</sup>. Již od roku 2006 je podíl takto narozených dětí v kraji vyšší než 50 % všech narozených dětí. V roce 2014 se v Karlovarském kraji mimo manželství narodilo celkem 1 702 dětí, což představuje 61,1 % všech živě narozených dětí. Tento podíl je nejvyšší ze všech krajů ČR. Z okresů Karlovarského kraje zaznamenal nejvyšší podíl dětí narozených mimo manželství okres Sokolov (67,7 %), naopak nejnižší okres Karlovy Vary (55,3 %).

Graf 4 Podíl narozených mimo manželství v Karlovarském kraji (v %)



Zdroj: ČSÚ

<sup>1</sup> Z dostupných údajů ovšem nelze zjistit, kolik z dětí narozených mimo manželství se skutečně narodilo svobodným matkám žijícím v domácnosti bez partnera a kolik jich žije v úplných rodinách bez uzavření sňatku.

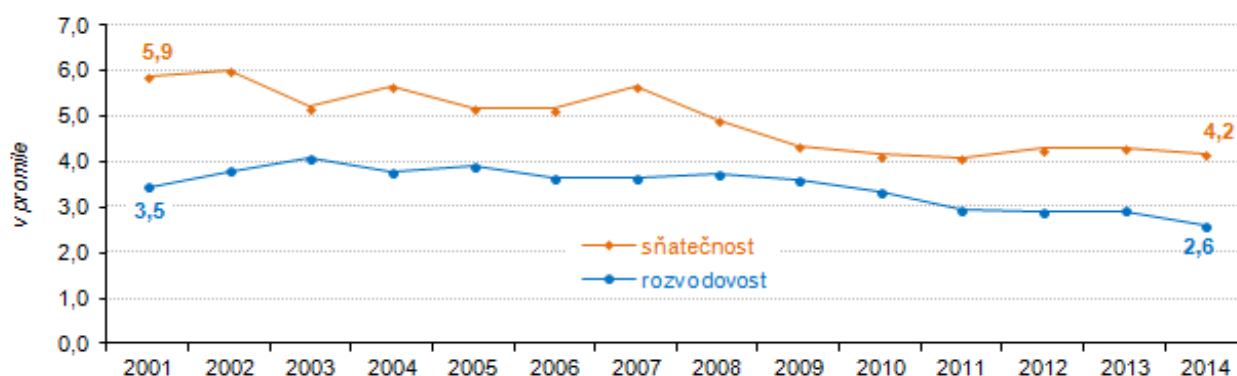
**Sňatečnost meziročně mírně poklesla...**

Počty sňatků i rozvodů v kraji v posledních letech víceméně stagnují. V roce 2014 bylo uzavřeno celkem 1 249 sňatků. Po dvou letech tak došlo k meziročnímu poklesu počtu sňatků, a to o 3,9 % oproti roku předcházejícímu. Míra sňatečnosti v Karlovarském kraji činila 4,2 ‰ a pohybovala se mírně pod úrovní celorepublikového průměru.

**...rozvodovost nad průměrem České republiky.**

Míra rozvodovosti v roce 2014 již počtvrté od roku 2010 nedosáhla hranice tří rozvodů na tisíc obyvatel (2,6 ‰) a zároveň vykázala meziroční pokles. Přesto byla vyšší než celorepublikový průměr (2,5 ‰) a zároveň také čtvrtá nejvyšší ze všech krajů ČR.

**Graf 5 Sňatečnost a rozvodovost v Karlovarském kraji (v ‰)**



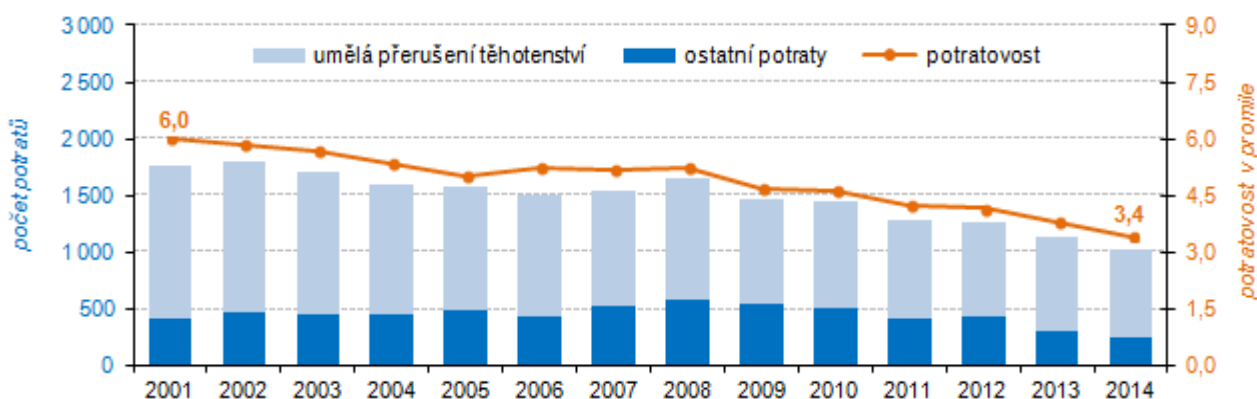
Zdroj: ČSÚ

**Potratovost se meziročně snížila, poprvé od roku 1990 byla pod úrovní celorepublikového průměru.**

Míra potratovosti, vyjádřená počtem potratů na 1 000 obyvatel, v posledních letech v Karlovarském kraji kolísala kolem 5,2 ‰, pozitivní je, že od roku 2009 dochází meziročně k mírnému snižování míry potratovosti. V roce 2014 činila její hodnota v kraji 3,4 ‰, poprvé od roku 1990 se tak pohybovala pod úrovní celorepublikového průměru. Jak lze vyčíst i z grafu č. 6, počet potratů dlouhodobě klesá, a to především díky poklesu počtu umělých přerušení těhotenství.

V meziokresním srovnání nejvyšší míru potratovosti vykazoval okres Sokolov (3,7 ‰), nejnižší naopak okres Karlovy Vary (3,1 ‰). V rámci celé ČR vykazuje Karlovarský kraj sedmou nejvyšší hodnotu míry potratovosti ze všech krajů.

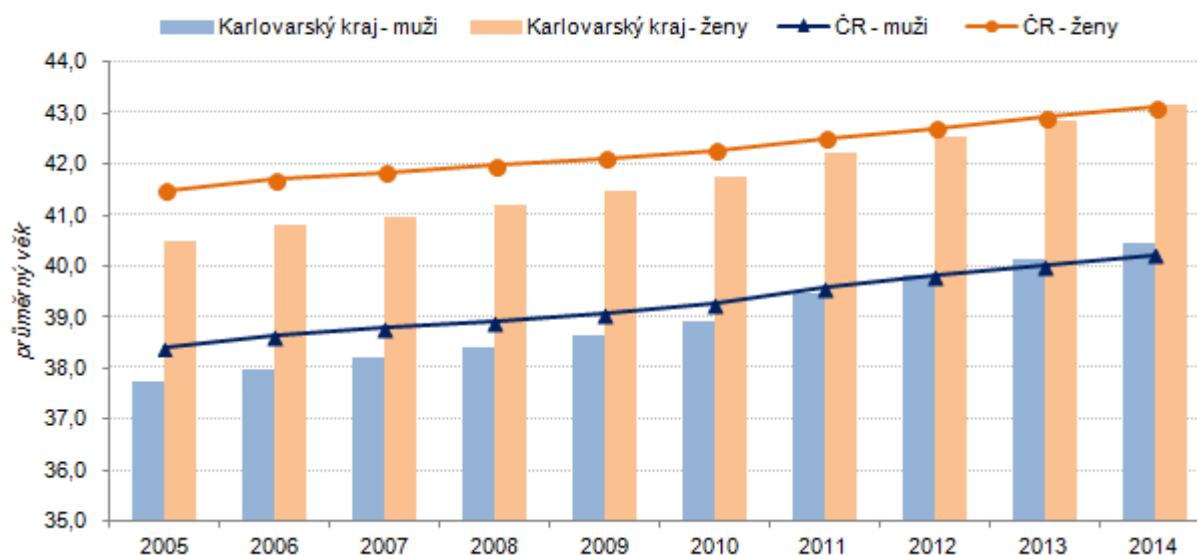
**Graf 6 Počet potratů a potratovost v Karlovarském kraji (v ‰)**



Zdroj: ÚZIS, výpočty ČSÚ

**Průměrný věk obyvatel kraje roste.** Průměrný věk obyvatel Karlovarského kraje v roce 2014 činil 41,8 roku, za posledních deset let se tak zvýšil o 2,7 roku. Průměrný věk žen je přitom vyšší (43,2 roku) než průměrný věk mužů (40,5 roku).

**Graf 7 Vývoj průměrného věku v Karlovarském kraji a v ČR**



**Populace kraje stárne.** Podíl dětí do 14 let v roce 2014 představoval 14,9 % a zaznamenal tak v posledních deseti letech pokles o 0,3 procentního bodu. Také podíl ekonomicky aktivních obyvatel, tj. obyvatel ve věku 15-64 let, se s tímto obdobím snížil, a to o 4,3 procentního bodu na 67,7 %. Naopak podíl obyvatel ve věkové skupině 65 a více let stoupá a od roku 2005 zaznamenal nárůst o 4,6 procentního bodu na 17,5 %. Situace v ostatních krajích ČR je velmi podobná, je zřejmé, že populace České republiky stárne. Z grafu č. 7 můžeme zároveň vyčíst, že populace Karlovarského kraje podle pohlaví stárne rychlejším tempem než populace ČR ve stejném třídění.

**Podrobnější údaje k demografickému vývoji Karlovarského kraje v roce 2014:**

[Statistický bulletin Karlovarského kraje](#)

[Demografická ročenka ČR 2014 \(vyjde 31. 10. 2015\)](#)

[Demografická ročenka krajů - 2005 až 2014](#)

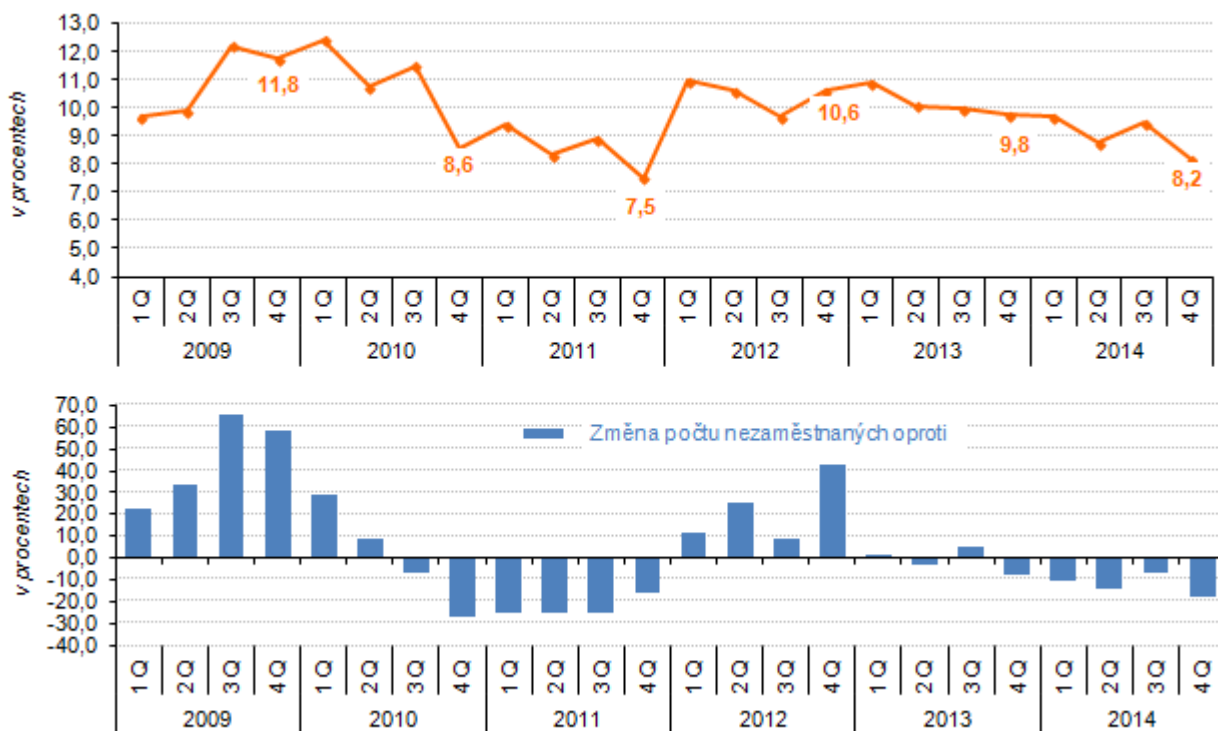
[Stav a pohyb obyvatelstva v ČR - 4. čtvrtletí 2014](#)

## Sociální vývoj

**Převážná většina zaměstnaných je v zaměstnaneckém poměru.**

V roce 2014 mělo podle výsledků Výběrového šetření pracovních sil<sup>2</sup> (VŠPS) zaměstnání 141,0 tis. osob Karlovarského kraje, což představuje 55,2 % obyvatel ve věku 15 a více let. Míra zaměstnanosti v kraji tak byla o 0,5 procentního bodu nižší než v celé ČR. Ve srovnání s předcházejícím rokem se v roce 2014 počet zaměstnaných v kraji prakticky nezměnil, míra zaměstnanosti se v kraji mírně zvýšila, a to o 0,2 procentního bodu. Míra zaměstnanosti žen (46,7 %) byla přitom nižší než míra zaměstnanosti mužů (64,2 %). Převážná většina zaměstnaných (120,0 tis. osob, tj. 85,1 %) byla v zaměstnaneckém poměru, osoby pracující na vlastní účet tvořily 11,1 % zaměstnaných osob a zaměstnavatelů bylo 3,2 %.

**Graf 8 Obecná míra nezaměstnanosti a změna počtu nezaměstnaných v Karlovarském kraji (v %)**



Zdroj: ČSÚ

**Míra ekonomické aktivity meziročně mírně klesla.**

Míra ekonomické aktivity v roce 2014 činila v Karlovarském kraji 60,7 % (u mužů 69,5 %, u žen 52,3 %) a meziročně se snížila o 0,5 procentního bodu. Po dvou letech, kdy míra ekonomické aktivity stoupala, tak v roce 2014 vykazuje její hodnota opět meziroční pokles. Míra ekonomické aktivity České republiky vykazuje velmi podobný trend, ve srovnání s ČR je však v jednotlivých letech míra ekonomické aktivity v kraji vyšší, v roce 2014 o 1,4 procentního bodu. Nejvíce ekonomicky neaktivních osob se nachází ve věkové skupině 60 a více let (61,1 %), což je dáno dosažením důchodového věku, nejméně naopak ve věku 45-59 let (6,2 %).

<sup>2</sup> Výběrové šetření pracovních sil provádí ČSÚ za účelem zachycení situace a vývoje na trhu práce. Šetření vychází z metodiky Mezinárodní organizace práce (ILO) a výsledné ukazatele, které jsou jednotně definované Eurostatem, jsou mezinárodně srovnatelné v rámci zemí EU. Údaje se publikují čtvrtletně a ročně do úrovně krajů.

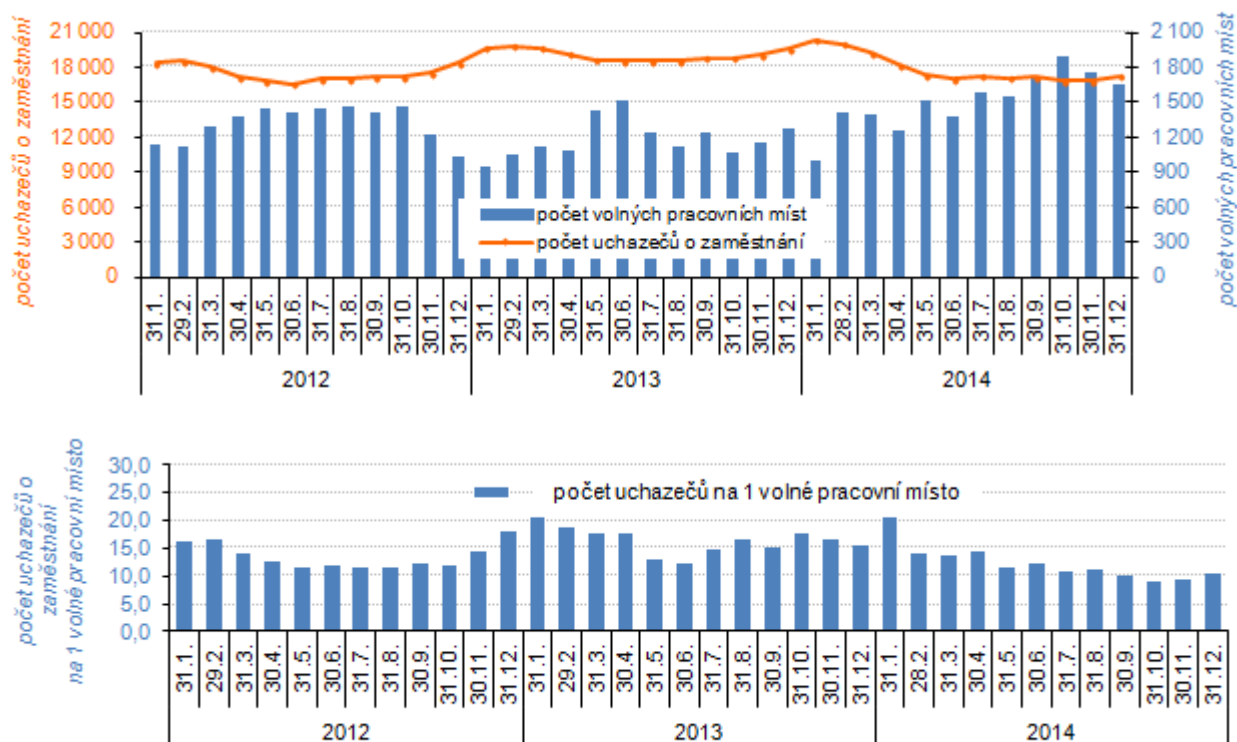
**...obecná míra  
nezaměstnanosti  
poklesla.**

Obecná míra nezaměstnanosti v roce 2014 oproti minulému roku zaznamenala pokles o 1,2 procentního bodu na 9,0 %, přesto v celorepublikovém srovnání byla její hodnota nejvyšší ze všech krajů ČR. Dlouhodobě se obecná míra nezaměstnanosti v kraji pohybuje v rozmezí 40,0 % až 70,0 % nad celorepublikovým průměrem.

**Pokles počtu  
nezaměstnaných  
na úřadech práce.**

Ke konci roku 2014 bylo na úřadech práce Karlovarského kraje registrováno celkem 17 290 uchazečů o zaměstnání, což je o 11,8 % méně než před rokem. Podíl nezaměstnaných žen činil 47,8 % všech nezaměstnaných a ve srovnání s koncem roku 2013 se zvýšil o 1,6 procentního bodu. Oproti minulému roku se mírně zvýšil podíl počtu nezaměstnaných s nárokem na podporu v nezaměstnanosti (z 16,5 % na konci roku 2013 na 17,6 % na konci roku 2014). Podíl nezaměstnaných osob se zdravotním postižením činil 9,1 % a byl tak o 0,7 procentního bodu vyšší než před rokem.

**Graf 9 Uchazeči o zaměstnání a volná pracovní místa v Karlovarském kraji**



Zdroj: MPSV

**Dlouhodobá  
nezaměstnanost je  
stále vysoká.**

Dlouhodobá nezaměstnanost je v Karlovarském kraji jednou z nejvyšších v České republice. Stejně tomu bylo i v roce 2014, kdy podíl dlouhodobě nezaměstnaných (osoby nezaměstnané déle než 1 rok) v kraji činil 49,4 %, což je třetí nejvyšší podíl ze všech regionů ČR po kraji Ústeckém a Moravskoslezském a zároveň je o 4,3 procentního bodu vyšší než je republikový průměr.

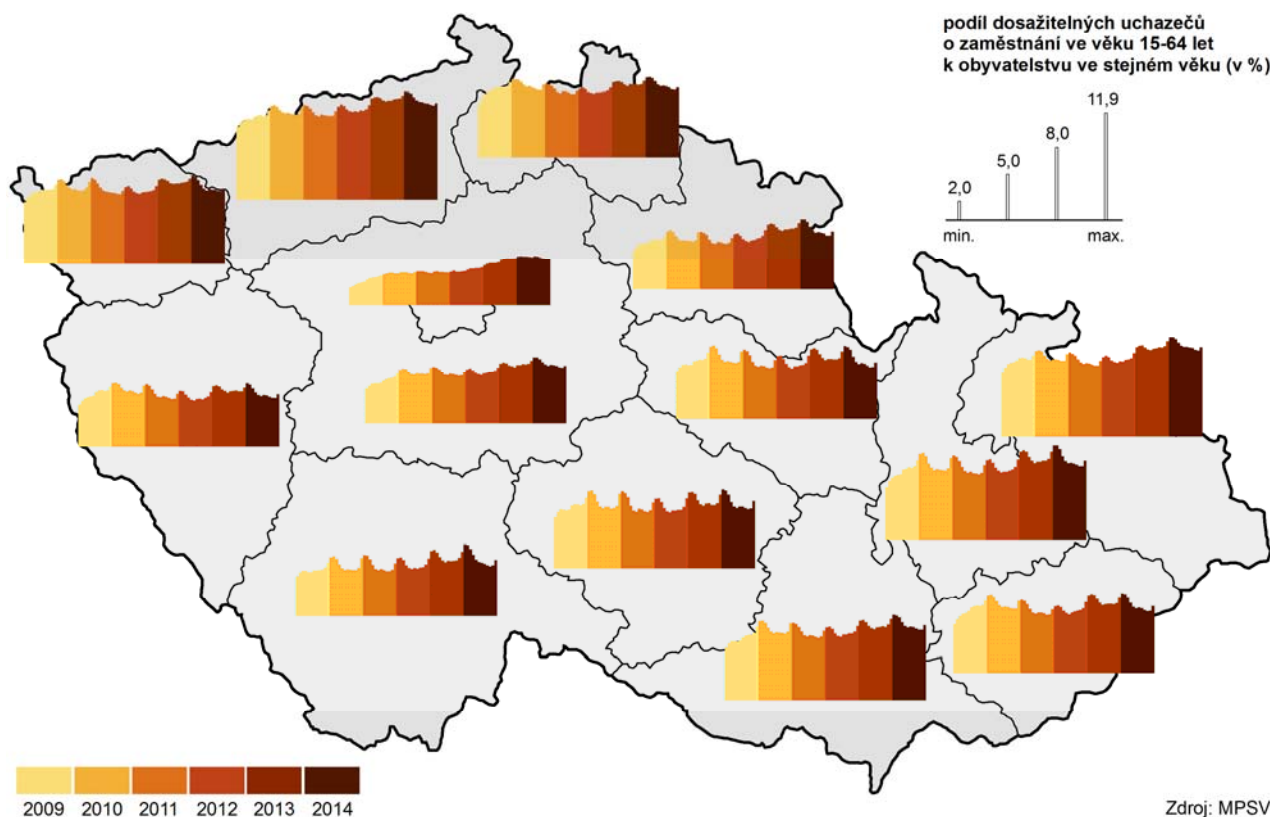
**Meziroční pokles podílu  
nezaměstnaných osob.**

Podíl nezaměstnaných osob v kraji dosáhl v prosinci roku 2014 hodnoty 8,21 %. Ve srovnání s předcházejícím rokem se tak hodnota tohoto ukazatele snížila, a to o 1,12 procentního bodu. Z okresů Karlovarského kraje se na nejhorším místě umístil okres Sokolov s podílem nezaměstnaných osob 9,89 % (v celorepublikovém srovnání okresů obsadil 66. místo), naopak nejnižší hodnotu tohoto ukazatele



vykazoval okres Cheb (6,41 %), který se umístil na 24. místě pomyslného celorepublikového žebříčku. Podíl nezaměstnaných osob v Karlovarském kraji byl o 0,75 procentního bodu vyšší než v celé ČR a pouze kraje Jihomoravský, Olomoucký, Moravskoslezský a Ústecký vykazovaly podíl nezaměstnaných osob vyšší.

### Nezaměstnanost v krajích v letech 2009 až 2014 (stav ke konci jednotlivých měsíců)



#### **Počet volných pracovních míst se meziročně zvýšil.**

Na poptávkové straně trhu práce nabídka volných pracovních míst v průběhu roku od ledna do prosince kolísala, v prosinci bylo ve srovnání se stejným obdobím předcházejícího roku více volných pracovních míst, a to o 373, což představuje nárůst o 29,3 %. Na konci roku 2014 připadalo v kraji 10,5 uchazečů o zaměstnání na 1 volné pracovní místo, což je o 5 uchazečů méně, než ve stejném období minulého roku.

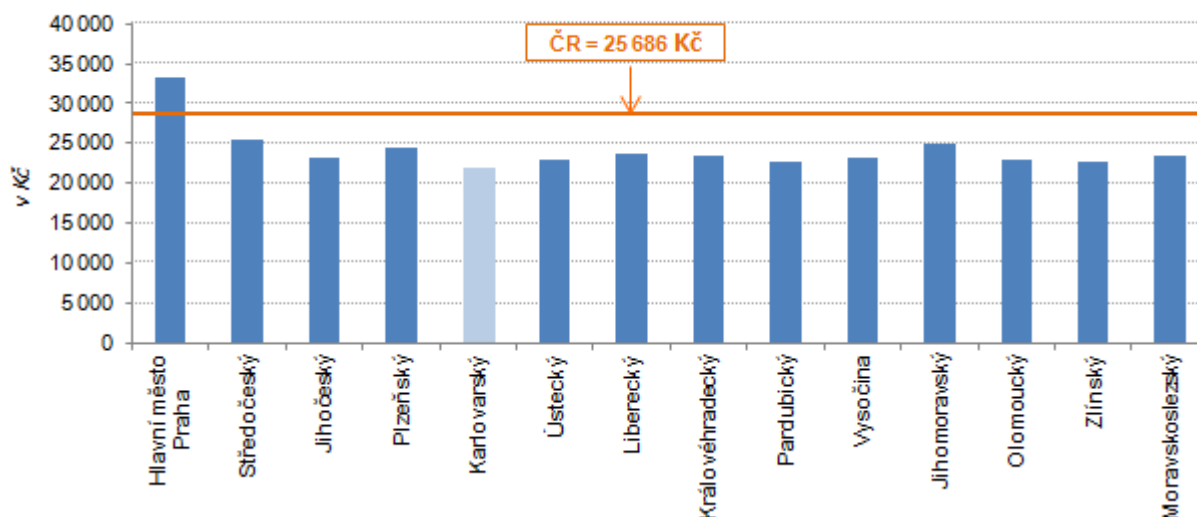
#### **Mzdy reálně meziročně stouply...**

Výsledky statistiky práce mezd jsou publikovány tzv. pracovištní metodou, tj. za všechny podniky se sídlem na území kraje se zvýšeným důrazem na průměrné mzdy zaměstnanců přepočtené na plně zaměstnané, které zohledňují délku pracovního úvazku. Podle tohoto pohledu dosáhla průměrná měsíční mzda v Karlovarském kraji v roce 2014 hodnoty 22 060 Kč. Nominálně tak vzrostla o 2,5 % oproti roku 2013, reálně (s ohledem na výši inflace v roce 2014) byl tento nárůst nižší (o 2,1 %). Reálné mzdy zaznamenaly mírný nárůst ve všech krajích ČR bez výjimky, v průměru za ČR se zvýšily o 2,0 %. Ve srovnání se mzdou za Českou republiku byla mzda v kraji nižší o 3 626 Kč. V mezikrajovém porovnání vykazuje Karlovarský kraj dlouhodobě nejnižší průměrnou měsíční mzdu ze všech krajů.

**...počet zaměstnanců se snížil.**

Počet zaměstnanců (osob přepočtených na plně zaměstnané) ve všech podnicích se sídlem na území kraje činil v roce 2014 celkem 90,5 tisíc osob, což představuje meziroční pokles o 1,0 %. Mírné snížení počtu zaměstnanců bylo zaznamenáno také v Královéhradeckém, Moravskoslezském a Jihočeském kraji.

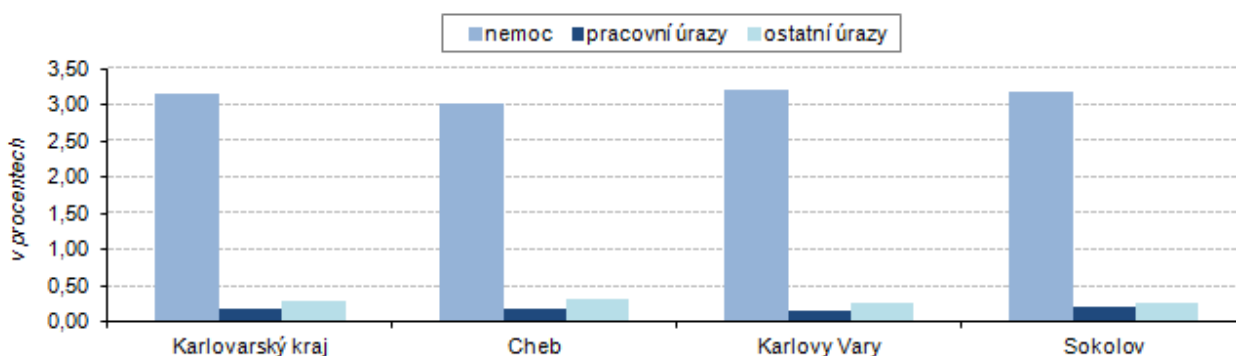
**Graf 10 Průměrné hrubé měsíční mzdy v krajích ČR v roce 2014**



**Počet nově hlášených případů dočasné pracovní neschopnosti rostl...**

Od roku 2005 patrný klesající trend počtu nově hlášených případů dočasné pracovní neschopnosti v Karlovarském kraji byl narušen v roce 2013, kdy počet nově hlášených případů dočasné pracovní neschopnosti poprvé meziročně stoupl. V roce 2014 opět došlo k meziročnímu nárůstu nově hlášených případů dočasné pracovní neschopnosti v kraji, a to o 626 případů, tj. o 2,1 %.

**Graf 11 Průměrné procento pracovní neschopnosti v okresech Karlovarského kraje**

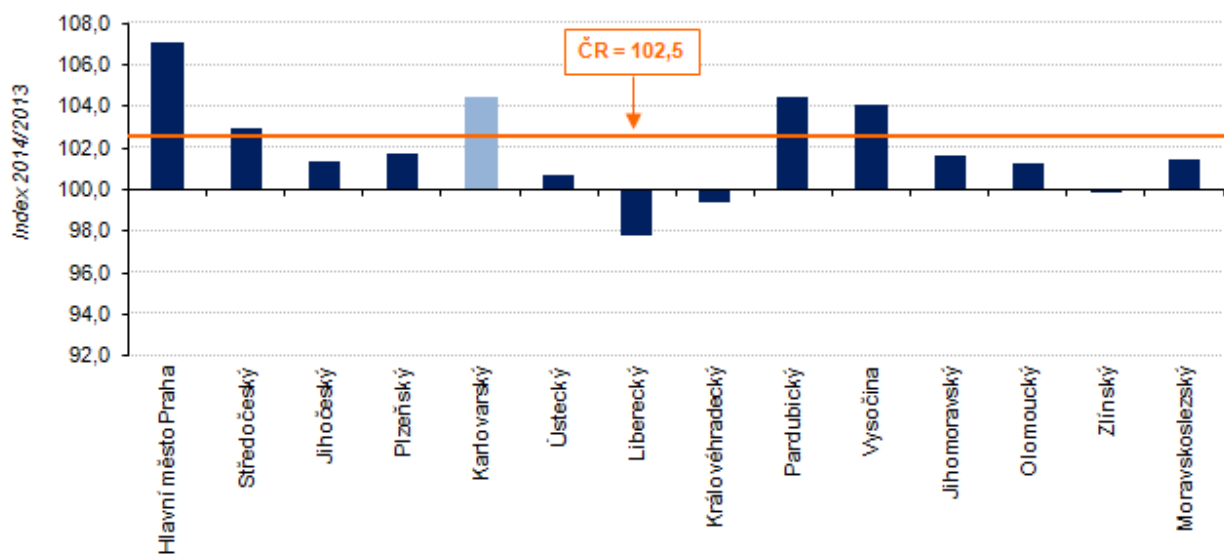


Zdroj: ČSÚ

**...stejně jako průměrné procento dočasné pracovní neschopnosti.**

Nárůst průměrného procenta dočasné pracovní neschopnosti ve srovnání s rokem 2013 byl zaznamenán téměř ve všech regionech České republiky (s výjimkou Královéhradeckého, Zlínského a Libereckého kraje), v Karlovarském kraji byl tento nárůst druhý nejvyšší po Hlavním městě Praze. Z okresů Karlovarského kraje vykazoval nejvyšší procento dočasné pracovní neschopnosti okres Cheb (3,98 %), naopak nejnižší okres Karlovy Vary (3,91 %).

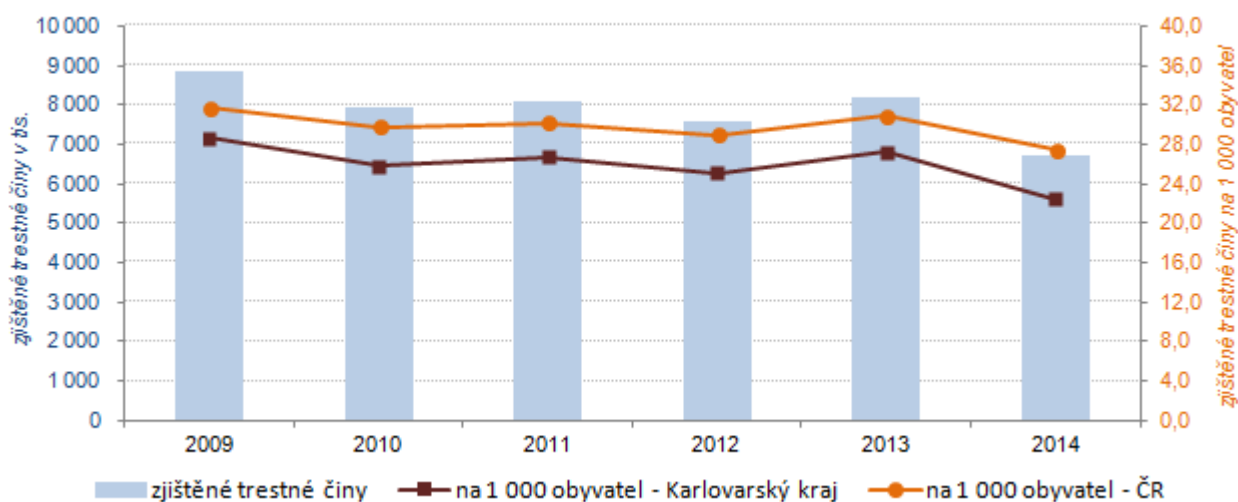
Graf 12 Změna průměrného procenta pracovní neschopnosti podle krajů ČR



**Nižší počet zjištěných  
trestných činů...**

V kraji bylo v roce 2014 zjištěno celkem 6 726 trestných činů, což představuje meziroční pokles o 18,0 %. Nižší kriminalita oproti minulému roku byla přitom zjištěna ve všech okresech Karlovarského kraje, největší meziroční pokles byl zaznamenán v okrese Karlovy Vary (o 21,3 %). Statistiky ukazují, že se v kraji snížila i hodnota ukazatele vyjadřujícího počet zjištěných trestných činů na 1 000 obyvatel (z 27,2 v roce 2013 na 22,4 v roce 2014). Objasnit se podařilo celkem 4 580, což je o 18,4 % méně, než v předcházejícím roce.

Graf 13 Zjištěné trestné činy v Karlovarském kraji a ČR

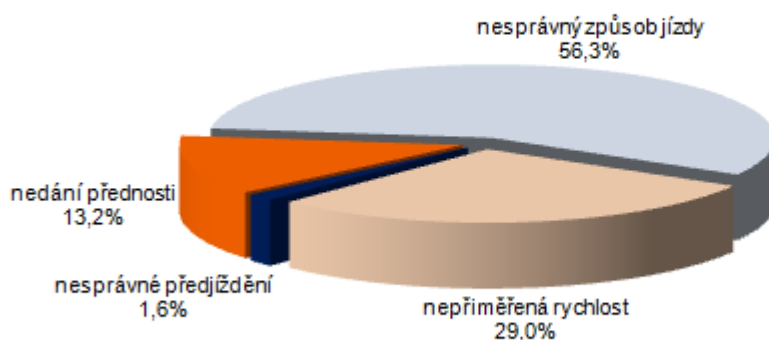


**...vyšší počet  
dopravních nehod...**

Ve srovnání s předchozím rokem došlo v kraji k nárůstu počtu dopravních nehod o 106, tj. o 6,5 %. Na tomto nárůstu se podílel okres Karlovy Vary (o 15,8 %), naopak v okrese Cheb a Sokolov došlo k meziročnímu poklesu počtu dopravních nehod.

Pozitivním zjištěním je, že ukazatel počtu dopravních nehod na 1 000 obyvatel má druhou nejnižší hodnotu (5,8) ze všech krajů ČR po Plzeňském kraji a je o 2,4 procentního bodu nižší, než je republikový průměr.

**Graf 14 Dopravní nehody zaviněné řidičem motorového vozidla podle hlavních příčin v Karlovarském kraji v roce 2014**



**...a také vyšší počet  
usmrcených osob při  
dopravních nehodách.**

V roce 2014 došlo poprvé po několika letech k meziročnímu navýšení počtu usmrcených osob při dopravních nehodách. Při dopravních nehodách bylo v tomto roce usmrceno celkem 15 osob, což představuje meziroční nárůst o 7 usmrcených osob, tj. o 87,5 %. Největší počet dopravních nehod byl způsoben nesprávným způsobem jízdy a nepřiměřenou rychlostí.

**Podrobnější údaje k sociálnímu vývoji Karlovarského kraje v roce 2014:**

[Statistický bulletin Karlovarského kraje](#)

[Zaměstnanost a nezaměstnanost v ČR podle výsledků výběrového šetření pracovních sil za 4. čtvrtletí 2014](#)

[Zaměstnanost a nezaměstnanost v ČR podle výsledků výběrového šetření pracovních sil – roční průměry 2014](#)

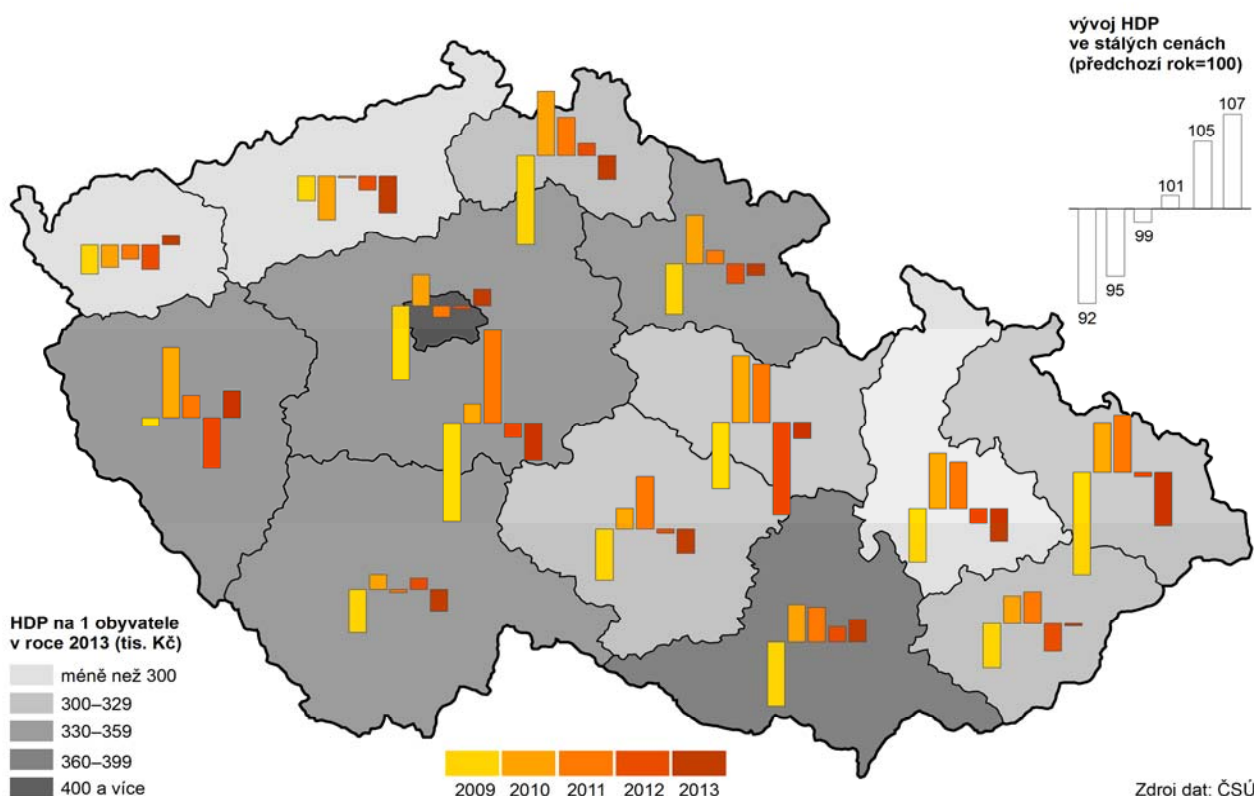
[Evidenční počet zaměstnanců a jejich mzdy - 4. čtvrtletí 2014](#)

## Ekonomický vývoj

### Makroekonomický rámec:

Tvorba hrubého domácího produktu (HDP) zaznamenala v roce 2013 ve srovnání s předcházejícím rokem nárůst o 1,5 % na 83 461 mil. Kč. Podíl kraje na tvorbě HDP v rámci České republiky činil 2,0 %, což je nejnižší podíl ze všech regionů. Tento podíl se navíc postupně snižuje, od roku 2005 došlo k jeho poklesu o 0,3 procentního bodu. Nejvíce se na tvorbě HDP České republiky podílí Hlavní město Praha (24,9 %), dále pak Středočeský kraj (11,0 %), Jihomoravský kraj (10,9 %) a kraj Moravskoslezský (9,8 %).

### Regionální hrubý domácí produkt v krajích v letech 2009 až 2013



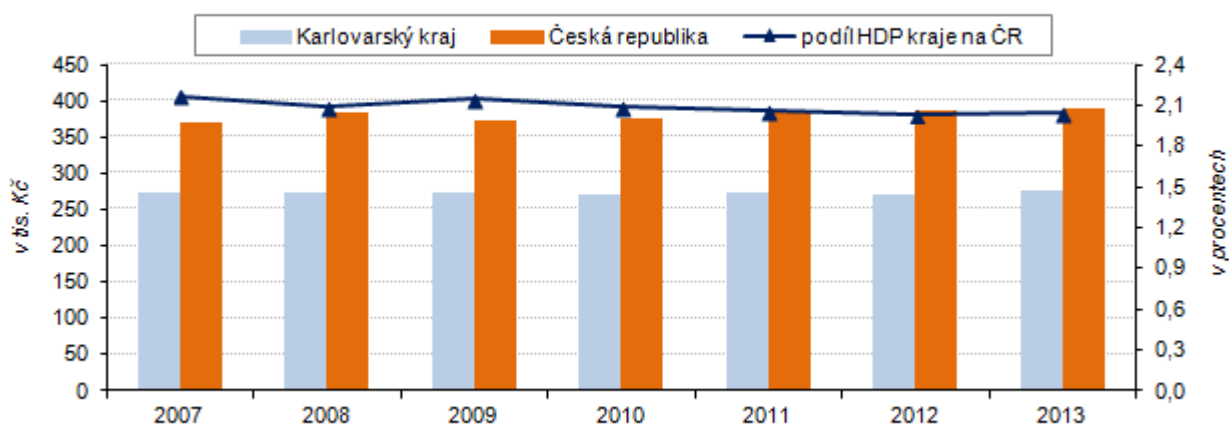
### **Nárůst hrubé přidané hodnoty po několika letech poklesu.**

Hodnota hrubé přidané hodnoty (HPH) v Karlovarském kraji vykazovala od roku 1995 dlouhodobý rostoucí trend, v letech 2010 až 2012 pak došlo vlivem ekonomické recese k opakovanému meziročnímu poklesu HPH. V roce 2013 poprvé po několika letech zaznamenala hodnota HPH nárůst, a to o 1,1 % na 74 851 mil. Kč. K poklesu HPH oproti minulému roku došlo pouze ve třech regionech ČR (v Ústeckém, Olomouckém a Moravskoslezském kraji), hodnota HPH v celé České republice zaznamenala meziročně nárůst o 0,6 %.

### **Struktura hrubé přidané hodnoty bez významných změn.**

Struktura hrubé přidané hodnoty podle sektorů zůstává bez významných změn. Největší podíl HPH je každoročně vytvořen ve zpracovatelském průmyslu, v roce 2013 činil tento podíl 19,4 % a meziročně se tak snížil o 0,2 procentního bodu. Pokles zaznamenal také podíl HPH vytvořený ve stavebnictví nebo v oblasti veřejné správy, vzdělání, zdravotní a sociální péče a v oblasti profesních, vědeckých, technických a administrativních činností. Naopak významněji vzrostl podíl HPH v průmyslu a v peněžnictví a pojišťovnictví.

Graf 15 Vývoj hrubého domácího produktu na 1 obyvatele v Karlovarském kraji a ČR a podíl HDP kraje na ČR

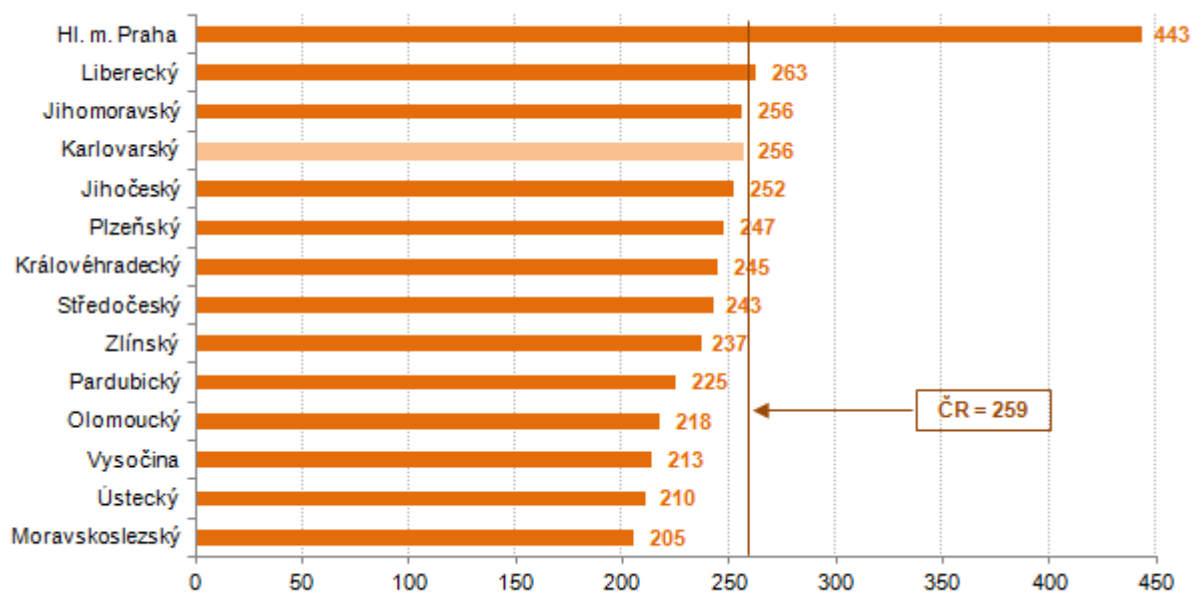


Zdroj: ČSÚ

**Počet ekonomických subjektů meziročně minimálně poklesl.**

Na konci roku 2014 mělo v kraji registrováno své sídlo 76 602 ekonomických subjektů, což představuje meziroční pokles o 0,3 % oproti předchozímu roku. Celkem 67,8 % z registrovaných ekonomických subjektů tvořily osoby podnikající dle živnostenského zákona, přičemž jejich podíl se dlouhodobě pozvolna snižuje ve prospěch právnických osob. Většina ekonomických subjektů (91,4 %) neměla zaměstnance nebo o nich nebyl tento údaj znám. Podle klasifikace převažující činnosti CZ- NACE zaujímají nejvyšší podíl v kraji ekonomické subjekty podnikající v oblasti velkoobchodu, maloobchodu, oprav a údržby motorových vozidel (21,4 %). Ekonomické subjekty působící v oblasti ubytování, stravování a pohostinství činí v Karlovarském kraji 8,1 % všech ekonomických subjektů, což představuje nejvyšší podíl ze všech krajů ČR a ve srovnání s republikovým průměrem je tento podíl vyšší o 2,9 procentního bodu.

Graf 16 Ekonomické subjekty na 1 000 obyvatel podle krajů ČR k 31. 12 2014



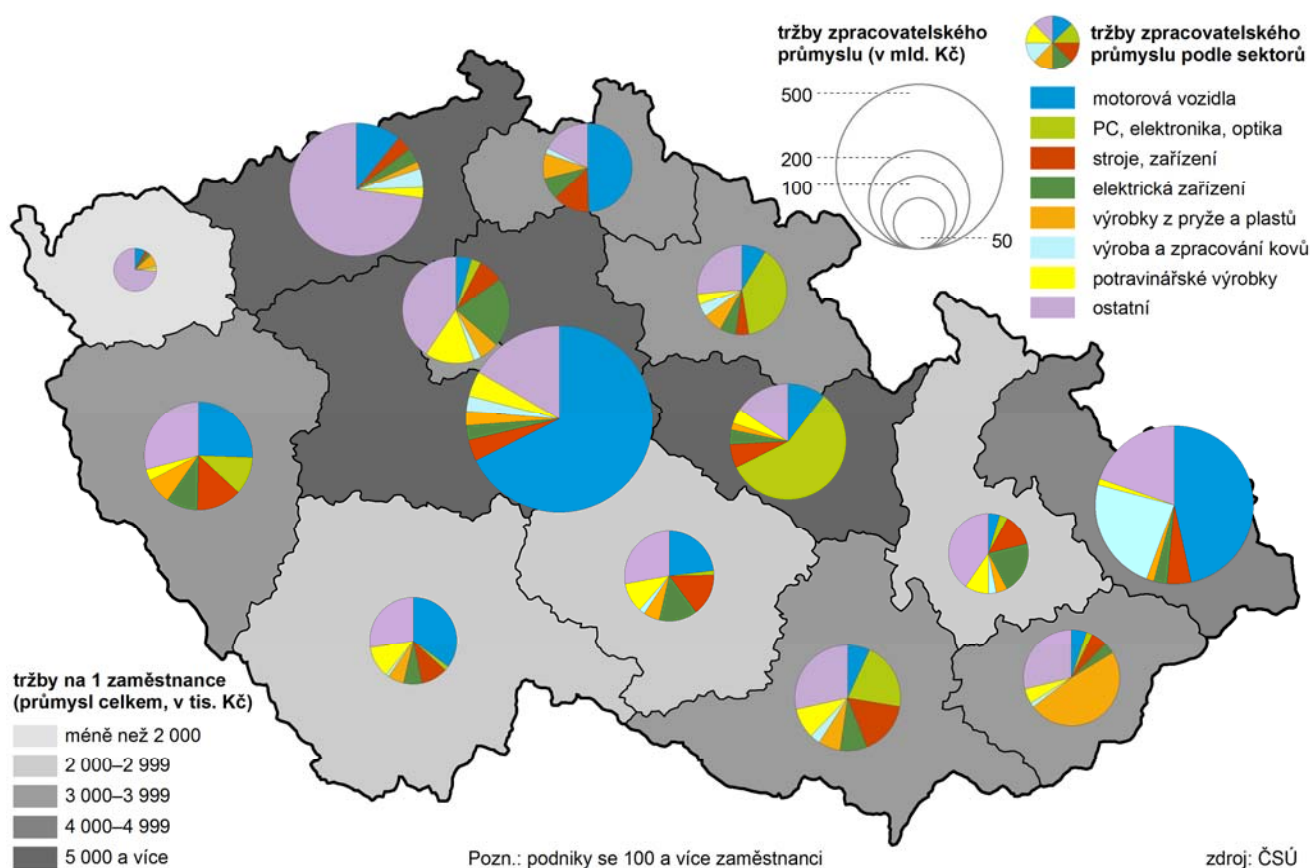
**Průmysl:**  
**Tržby velkých  
průmyslových podniků  
vzrostly.**

V kraji mělo v roce 2014 své sídlo celkem 71 velkých průmyslových podniků<sup>3</sup>. Tržby z prodeje vlastních výrobků a služeb průmyslové povahy (v běžných cenách) meziročně vzrostly ve všech regionech ČR s výjimkou Hlavního města Prahy. V Karlovarském kraji činil tento nárůst 6,3 %, průměrná hodnota tohoto ukazatele za ČR stoupla ve srovnání s minulým rokem o 10,4 %. Uvedená fakta vypovídají o tom, že se česká ekonomika pomalu odráží ode dna.

**Počet zaměstnanců  
v průmyslu je stejný  
jako v roce 2013.**

V roce 2014 bylo v kraji v podnicích se 100 a více zaměstnanci zaevidováno celkem 19 490 zaměstnanců, což je stejný počet jako v předcházejícím roce. Ve všech ostatních regionech (s výjimkou Moravskoslezského kraje) došlo k meziročnímu nárůstu počtu zaměstnanců v průmyslových podnicích, v České republice došlo ve stejném období k nárůstu o 1,9 % zaměstnanců.

**Tržby z prodeje vlastních výrobků a služeb průmyslové povahy v krajích v roce 2014**

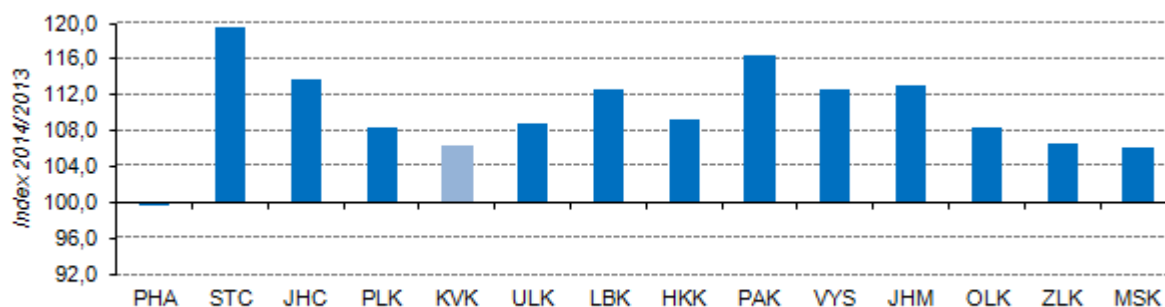


**Základní stavební  
výroba zaznamenala  
meziroční nárůst.**

Základní stavební výroba (ZSV) 11ti stavebních podniků sídlících v Karlovarském kraji ve srovnání s minulým rokem zaznamenala nárůst o 13,1 % na 1 117 mil. Kč. Inženýrské stavitelství se přitom zvýšilo o 60,7 %, pozemní stavitelství o 12,7 %. Tento nárůst byl třetí nejvyšší ze všech regionů ČR za Olomouckým a Pardubickým krajem, v celé České republice se ZSV navýšila o 1,3 %.

<sup>3</sup> Podniky se 100 a více zaměstnanci se sídlem v kraji

**Graf 17 Změna tržeb z prodeje vlastních výrobků a služeb průmyslové povahy<sup>1)</sup> v krajích ČR**



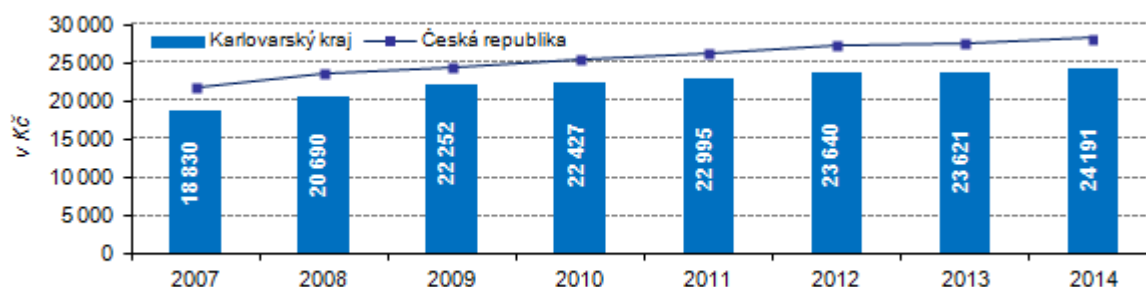
<sup>1)</sup> v podnicích se 100 a více zaměstnanci se sídlem v kraji

Zdroj: ČSÚ

**Nižší počet zaměstnanců, vyšší produktivita práce.**

Počet zaměstnanců ve stavebních podnicích v kraji se v roce 2014 ve srovnání s předcházejícím rokem snížil, a to o 4,6 % na 917. Průměrná měsíční mzda se ve stejném období zvýšila o 3,1 % na 21 437 Kč. Produktivita práce v kraji oproti minulému roku doznala nárůstu (o 18,5 %), stejně jako produktivita práce ČR (nárůst o 6,4 %).

**Graf 18 Průměrná hrubá měsíční mzda v průmyslových podnicích<sup>1)</sup> v letech 2007-2014**



<sup>1)</sup> v podnicích se 100 a více zaměstnanci se sídlem v Karlovarském kraji

Zdroj: ČSÚ

**Počet stavebních povolení se nadále snižuje.**

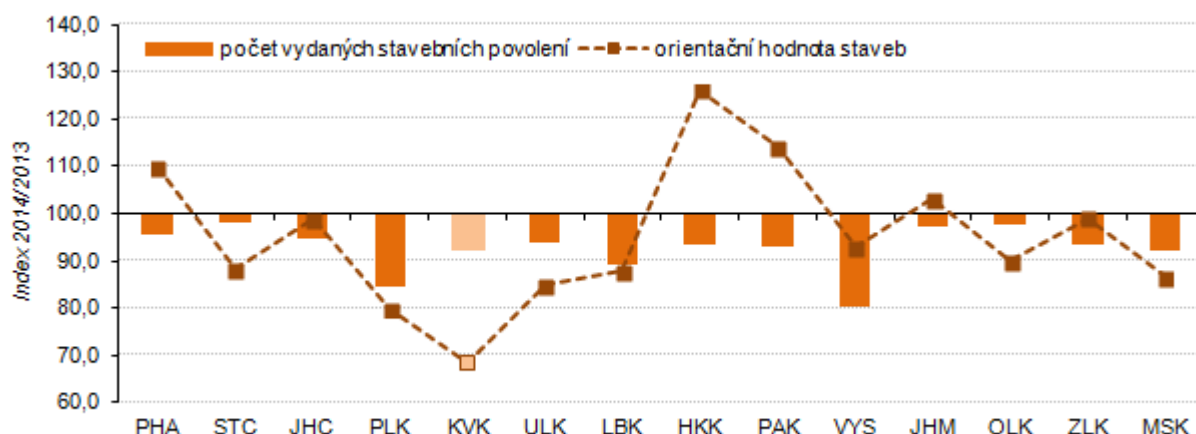
Stavební úřady vydaly v roce 2014 na území Karlovarského kraje celkem 2 498 stavebních povolení, což představuje meziroční pokles o 7,4 %. Pokračuje tak dlouhodobý sestupný trend, patrný od roku 2005. Největší pokles můžeme sledovat v letech 2006, 2007 a 2012, kdy ve všech čtvrtletích roku poklesl počet stavebních povolení oproti stejnému čtvrtletí minulého roku. V roce 2014 se meziročně snížil počet stavebních povolení staveb na ochranu životního prostředí (o 22,8 %) a ostatních staveb (o 9,8 %).

**Nižší hodnota povolených staveb.**

S počtem vydaných stavebních povolení poklesla také celková orientační hodnota staveb, na něž byla stavební povolení v roce 2014 vydána, a to o 31,7 % na 6 914 mil. Kč. Průměrná hodnota na jedno stavební povolení se snížila o 983,0 tis. Kč (na 2,8 mil. Kč). K vysokému nárůstu průměrné hodnoty na jedno stavební povolení došlo díky nárůstu orientační hodnoty téměř všech typů staveb s výjimkou nové výstavby bytových staveb.



Graf 19 Změna počtu vydaných stavebních povolení a orientační hodnoty staveb podle krajů ČR



**Bytová výstavba:**  
**Mírný nárůst**  
**zahájených bytů...**

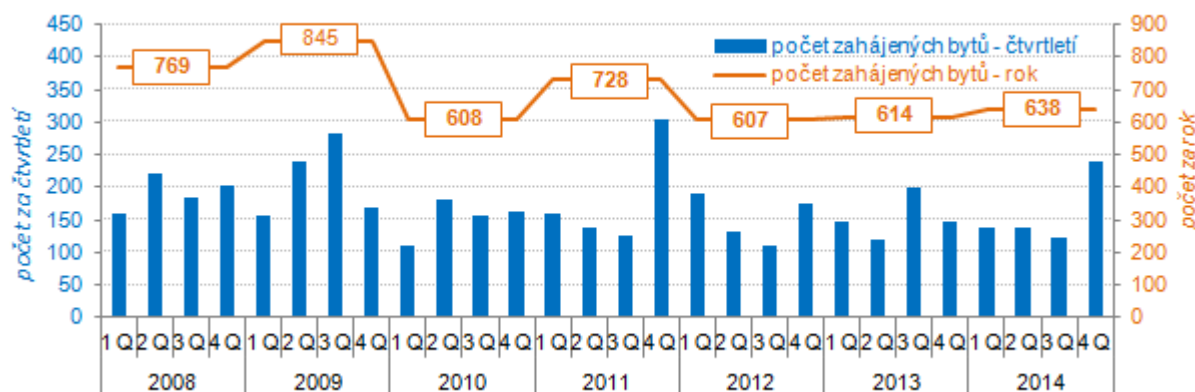
V kraji byla v roce 2014 zahájena stavba 638 bytů, což představuje mírný meziroční nárůst o 3,9 %. Ze zahájených bytů připadala téměř polovina na byty v rodinných domech (46,1 % na byty v nových rodinných domech a 2,2 % v nástavbách, přístavbách a vestavbách k nim).

Hlavním důvodem meziročního nárůstu bylo zvýšení počtu zahájených bytů v bytových domech (o 39,5 % na 219 nových bytů), v rodinných domech (o 8,1 % na 294 nových bytů), a v nástavbách, přístavbách a vestavbách k rodinným domům (o 27,3 % na 14 nových bytů). Naopak počet bytů v nástavbách, přístavbách a vestavbách k bytovým domům, v nebytových budovách a ve stavebně upravených nebytových prostorách se snižoval. V celorepublikovém srovnání byl Karlovarský kraj jedním z osmi krajů, kde se počet zahájených bytů meziročně zvýšil. V rámci celé republiky činil tento nárůst 10,1 %.

**...pokles pouze**  
**v okrese Cheb.**

Počet zahájených bytů oproti minulému roku doznal nárůst v okresech Karlovy Vary a Sokolov, naopak v okrese Cheb došlo k meziročnímu poklesu počtu zahájených bytů o 19,1 %.

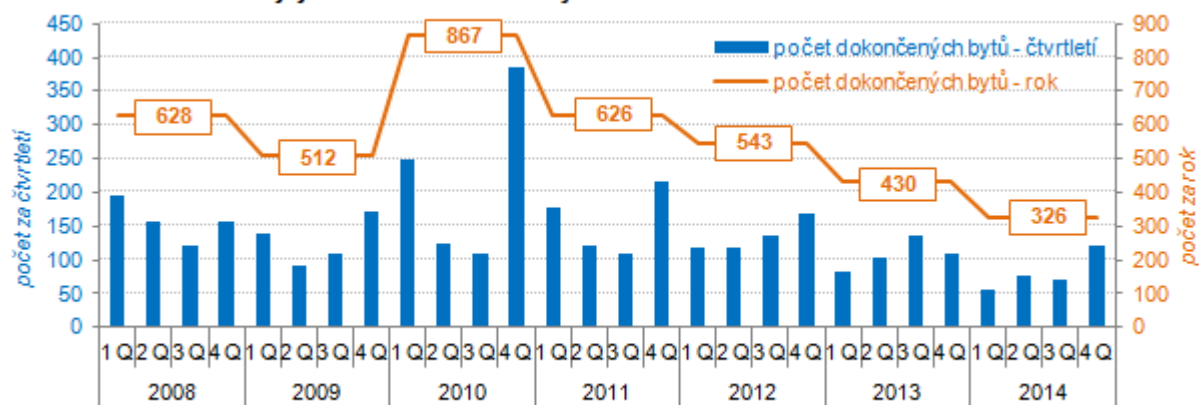
Graf 20 Zahájené byty v Karlovarském kraji



**Pokles dokončených bytů...**

V kraji bylo v minulém roce dokončeno celkem 326 bytů, což je o 24,2 % méně než v roce 2013. Propad byl zaznamenán téměř ve všech čtvrtletích roku 2014, s výjimkou 4. čtvrtletí. K meziročnímu poklesu bytové výstavby přispěl zejména nižší počet dokončených bytů v bytových domech (pokles z 86 bytů v roce 2013 na 3 byty v roce 2014) a ve stavebně upravených nebytových prostorách (pokles z 24 bytů v roce 2013 na 10 bytů v roce 2014). V celorepublikovém srovnání došlo ve většině krajů ČR ke snížení počtu dokončených bytů s výjimkou Hlavního města Prahy, Olomouckého a Zlínského kraje. Pokles počtu dokončených bytů ve srovnání s předcházejícím rokem byl přitom v Karlovarském kraji největší v celé ČR.

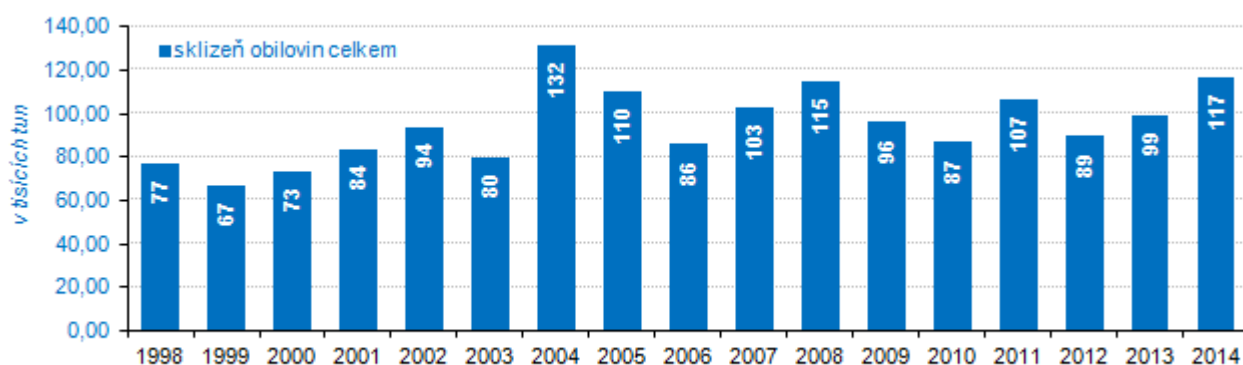
**Graf 21 Dokončené byty v Karlovarském kraji**



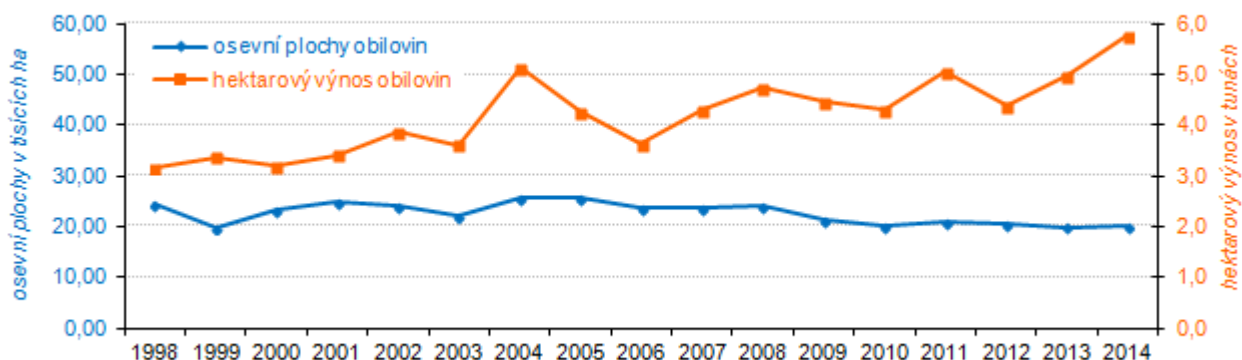
**...nízká intenzita bytové výstavby.**

Intenzitou bytové výstavby, tj. počtem dokončených bytů na 1 000 obyvatel, se Karlovarský kraj v celorepublikovém srovnání zařadil na předposlední 13. místo (1,09) před krajem Ústeckým (0,90). V celé ČR dosáhla intenzita bytové výstavby hodnoty 2,28, vyšší intenzitu vykazovaly pouze čtyři kraje – Hlavní město Praha (3,88), Středočeský kraj (3,23), Jihomoravský kraj (2,77) a Plzeňský kraj (2,37).

**Graf 22 Sklizeň obilovin v Karlovarském kraji**



Graf 23 Osevní plochy a hektarový výnos obilovin v Karlovarském kraji



**Zemědělství:**  
**Výnosy zemědělských**  
**plodin meziročně**  
**rostly.**

Hektarové výnosy obilovin v kraji zaznamenaly v roce 2014 nárůst oproti roku předcházejícímu (5,78 t/ha, tj. nárůst o 16,1 %), zvýšily se také výnosy luskovin, brambor, řepky, kukuřice na zeleno a siláž, pícnin na orné půdě a trvalých travních porostů.

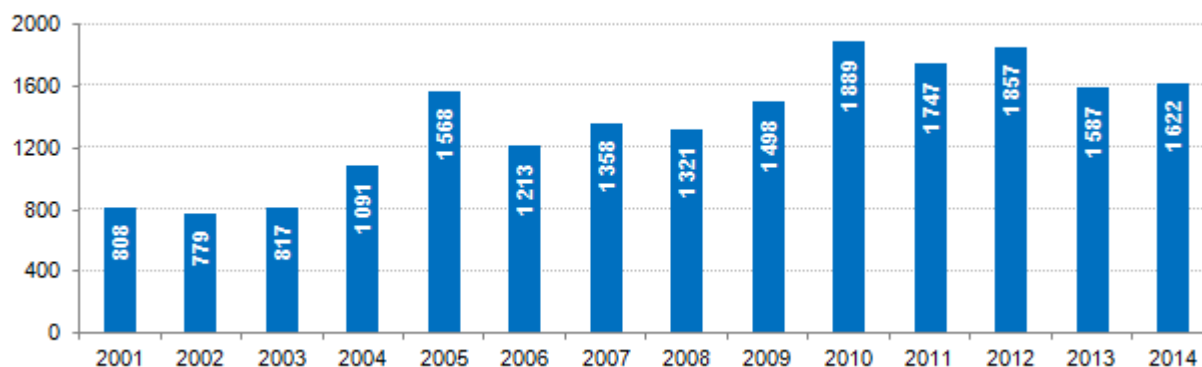
Celková sklizeň obilovin se zvýšila o 17,5 % na 116,5 tis. tun (při nárůstu sklizňových ploch o 1,1 %). Ze sledovaných plodin se výrazně zvýšila sklizeň kukuřice na zeleno a na siláž (o 74,0 %), a to i vlivem zvýšení sklizňové plochy o 33,1 %. K meziročnímu nárůstu sklizně došlo téměř u všech plodin s výjimkou řepky, kde sklizeň v roce 2014 oproti minulému roku klesla vlivem snížení sklizňové plochy.

**V kraji byl výrazně**  
**omezen chov prasat.**

Ze soupisů hospodářských zvířat, které jsou prováděny každoročně k 1. 4., vyplývá, že zemědělci v kraji během několika posledních let výrazně omezili chov prasat. Naopak došlo k rozšíření chovu ovcí, drůbeže, koňů a koz. Především stojí za zmínku prudký nárůst počtu chovaných koz, kdy za posledních patnáct let se jejich počet zvýšil o 100,7 % z počtu 808 v roce 2001 na 1 622 k 1. 4. 2014. Skutečnost, že v několika posledních letech docházelo jen k mírnému kolísání počtu chovaných koz svědčí o tom, že se jejich počet již stabilizoval.

Na jatkách v Karlovarském kraji bylo v roce 2014 vyrobeno 718 tun masa v jatečné hmotnosti (bez drůbežího), to představuje 0,2 % celkové produkce ČR. Rozhodující objem masa připadá v kraji na hovězí maso (622 tun, tj. 86,6 % z celkové produkce).

Graf 24 Vývoj počtu chovaných koz v Karlovarském kraji



### Lesnictví:

**Zalesněnost v kraji je druhá nejvyšší v ČR.**

Z celkové výměry kraje tvořily v roce 2014 lesní pozemky 43,5 %, tento podíl se v posledních letech prakticky neměnil. V celorepublikovém srovnání se Karlovarský kraj umístil na 2. místě, pouze v Libereckém kraji byla zalesněnost o něco vyšší (44,5 %). V kraji se vytěžilo celkem 773 616 m<sup>3</sup> dřeva, což představuje meziroční pokles o 3,2 %. Převážnou většinu vytěženého dřeva tvořily jehličnany (92,5 %). Na nahodilou těžbu připadlo 16,6 % z celkové těžby, většinu (79,9 %) této nahodilé těžby tvořila těžba živelní.

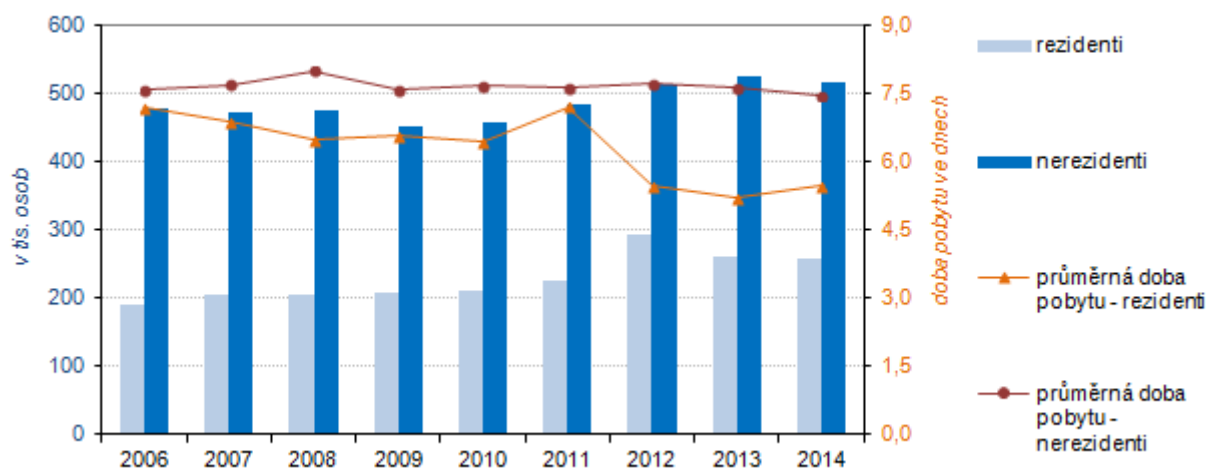
### Cestovní ruch:

**Méně hostů ze zahraničí, více domácích...**

V roce 2014 se snížil počet hostů v hromadných ubytovacích zařízeních v sedmi regionech České republiky. Jedním z nich byl i Karlovarský kraj, kde tento pokles činil 1,3 %. Celkový pokles návštěvnosti hromadných ubytovacích zařízení byl zapříčiněn nižším počtem příjezdů zahraničních hostů (o 1,7 %), domácích hostů přijelo naopak více (o 3,5 %) než před rokem.

Nejčastějšími ubytovanými hosty ze zahraničí v Karlovarském kraji byli v roce 2014 turisté z Německa (47,9 %) a z Ruska (21,3 %). Nejvyšší meziroční nárůst příjezdů byl zaznamenán u návštěvníků z Kypru (nárůst o 100,0 %).

**Graf 25 Hosté v hromadných ubytovacích zařízeních Karlovarského kraje**



**...nejdelší doba pobytu návštěvníků Karlovarského kraje.**

Hosté v hromadných ubytovacích zařízeních se v Karlovarském kraji zdrželi v průměru 6,8 dne, průměrná doba pobytu v celé ČR přitom činila 3,8 dne. V roce 2014 došlo k poklesu počtu hromadných ubytovacích zařízení v kraji, a to o 10,0 %.

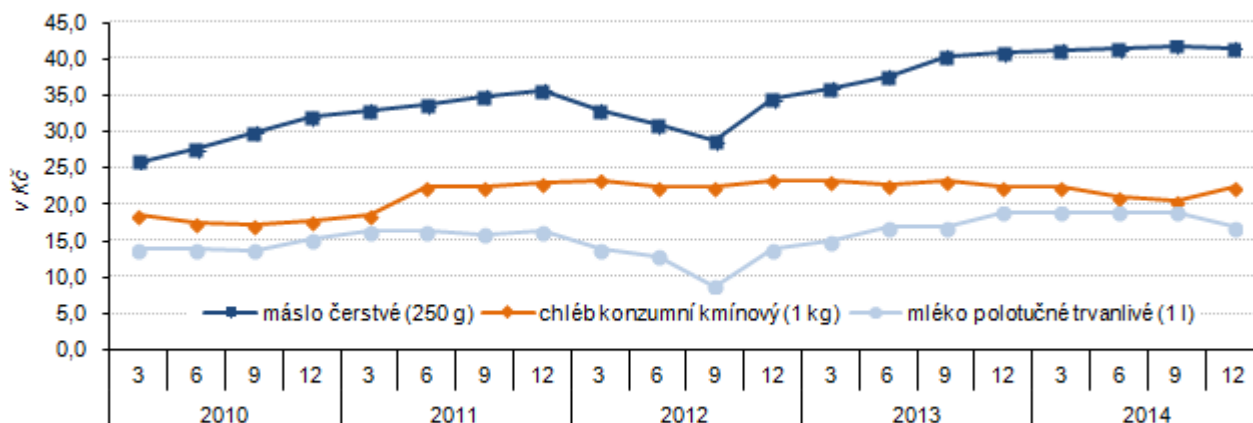
### Ceny:

**Od prosince 2013 do prosince 2014 vzrostly spotřebitelské ceny v České republice o 0,4 %.**

Vývoj cenové hladiny vyjádřený indexem spotřebitelských cen není v regionálním členění v České republice publikován<sup>4</sup>. Přesto je zde účelné, pro dokreslení základních tendencí ekonomického vývoje Karlovarského kraje, uvést alespoň údaje České republiky jako celku. Meziroční míra inflace dosahovala v prosinci roku 2014 hodnoty 0,1 %, průměrná roční míra inflace dosáhla v roce 2014 hodnoty 0,4 %. V grafu č. 26 lze vysledovat vývoj některých vybraných komodit ze spotřebního koše v posledních několika letech.

<sup>4</sup> V regionálním členění jsou vydávány pouze průměrné ceny vybraných výrobků a služeb (viz Statistický bulletin Karlovarského kraje).

Graf 26 Průměrné spotřebitelské ceny másla, chleba a mléka v Karlovarském kraji (v Kč)



Zdroj: ČSÚ

Podrobnější údaje k ekonomickému vývoji Karlovarského kraje v roce 2014:

[Statistický bulletin Karlovarského kraje](#)

[Definitivní údaje o sklizni zemědělských plodin za rok 2014](#)

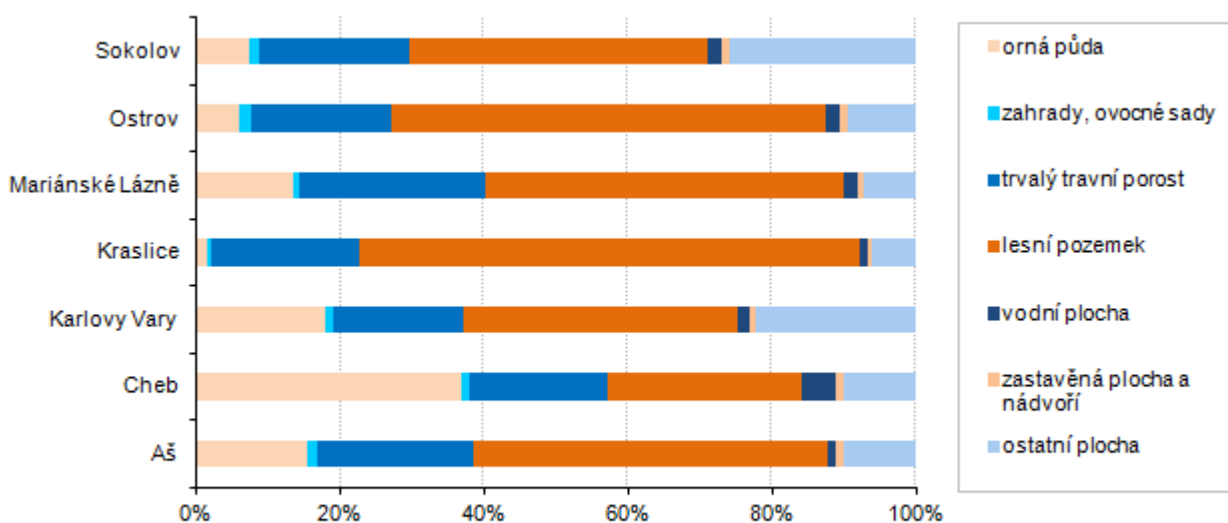
[Časové řady – cestovní ruch](#)

## Životní prostředí

### **Půdní fond: Nejvyšší podíl orné půdy je v okrese Cheb.**

Z celkové výměry kraje tvoří téměř dvě třetiny nezemědělská půda, tzn. lesní pozemky, zastavěné plochy a nádvoří, vodní plochy a ostatní plochy. Zemědělská půda je tvořena ornou půdou, trvalými travními porosty, ovocnými sady, zahradami. Podíl orné půdy vykazoval dlouhodobě mírný klesající trend. V roce 2012 se tento pokles zastavil a podíl orné půdy činí již třetí rok 16,3 %, z celkové výměry. V meziokresním srovnání je nejvyšší podíl orné půdy v okrese Cheb (25,0 %), naopak nejnižší v okrese Sokolov (5,5 %), což je dáno rozsáhlou těžební činností na Sokolovsku.

Graf 27 Struktura půdy podle správních obvodů ORP k 31. 12. 2014



Zdroj: Český úřad zeměměřičský a katastrální

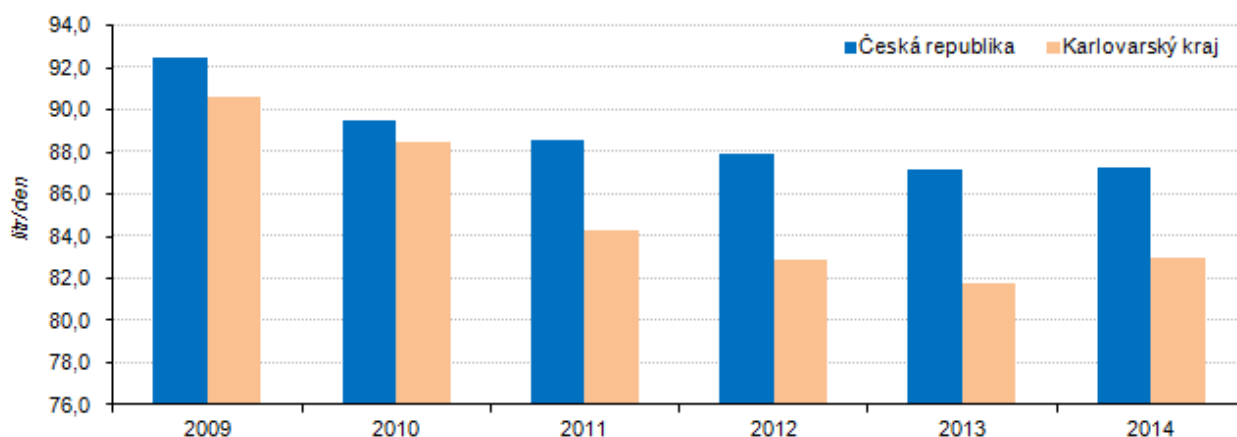
### **Vodovody a kanalizace: 100 % obyvatel kraje bylo zásobováno vodou z veřejného vodovodu.**

Z celkového počtu obyvatel v kraji bylo v roce 2014 celých 100,0 % obyvatel zásobováno vodou z veřejného vodovodu. Karlovarský kraj tak byl společně s Hlavním městem Prahou jedinými dvěma regiony, kde byli vodou z veřejného vodovodu zásobováni všichni obyvatelé. Specifické množství vody fakturované domácnostem na 1 obyvatele se přitom, v souvislosti se zvyšováním vodného a stočného, postupně snižovalo z 95,6 l/den v roce 2008 na 83,0 l/den v roce 2014.

### **Vysoký podíl obyvatel připojených na veřejnou kanalizaci.**

V Karlovarském je dlouhodobě velký podíl obyvatel připojen na veřejnou kanalizaci. V roce 2014 bylo připojeno 95,7 % obyvatel, což představuje meziroční nárůst o 0,7 procentního bodu. Na veřejnou kanalizaci s koncovou čističkou odpadních vod bylo napojeno 94,8 % obyvatel, ve srovnání s minulým rokem tak došlo k navýšení tohoto podílu o 0,6 procentního bodu. Podíl čištěných odpadních vod v kraji činil 99,8 %. V mezikrajském srovnání byl podíl obyvatel napojených na veřejnou kanalizaci v Karlovarském kraji druhý nejvyšší za Hlavním městem Prahou (98,9 %) a pohyboval se o 11,8 procentního bodu nad celorepublikovým průměrem (83,9 %).

**Graf 28 Specifické množství vody z veřejných vodovodů fakturované domácnostem  
v Karlovarském kraji a v ČR na 1 obyvatele**



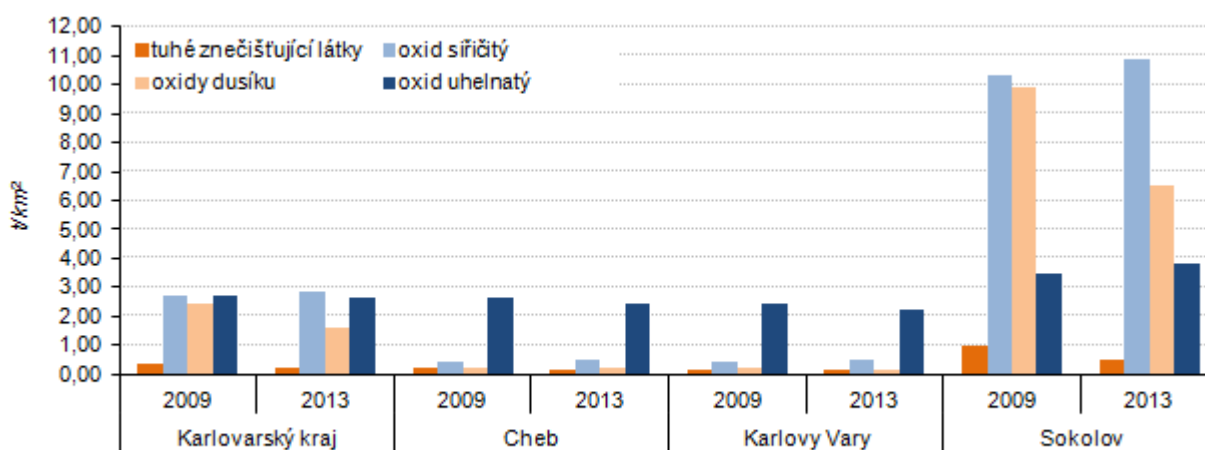
Zdroj: ČSÚ

**Emise:**

**Měrné emise tuhých látek a oxidů dusíku se postupně snižují, měrné emise oxidu siřičitého a oxidu uhelnatého se zvýšily.**

Znečištění ovzduší je monitorováno sítí měřících stanic a plošné hodnocení emisí probíhá podle jednotlivých skupin producentů znečištění (REZZO 1-4). Karlovarský kraj se dlouhodobě snaží snižovat emise sledovaných látek. Měrné emise tuhých znečišťujících látek a oxidů dusíku v kraji vykazovaly v období let 2009-2013 klesající trend, naopak měrné emise oxidu siřičitého a oxidu uhelnatého zaznamenaly v uvedených letech mírný nárůst. V celorepublikovém srovnání se kraj umístil s hodnotou měrných emisí tuhých látek (0,34 t/km<sup>2</sup>) na prvním místě a vykazoval také nejnižší hodnotu měrných emisí oxidů dusíku (3,34 t/km<sup>2</sup>). Naopak měrné emise oxidu siřičitého dosahovaly v kraji třetí nejhorší hodnoty (2,87 t/km<sup>2</sup>) mezi regiony ČR po Moravskoslezském a Ústeckém kraji.

**Graf 29 Měrné emise znečišťujících látek (REZZO 1-3) v Karlovarském kraji a jeho okresech**



Zdroj: Český hydrometeorologický ústav v Praze

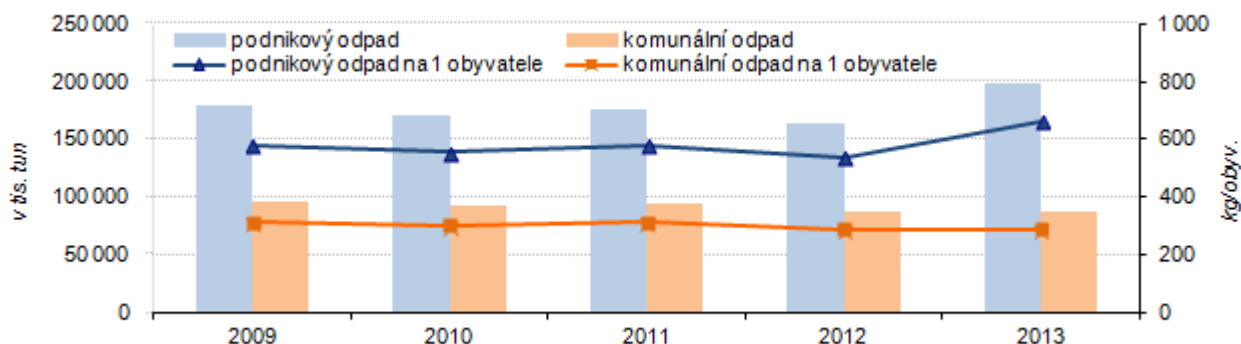
**Zhoršená kvalita ovzduší přetrvává v okrese Sokolov.**

Z územního hlediska můžeme konstatovat, že emisemi je nejhůře postiženo území nejbližší zdrojům, v kraji se znečištění nejvíce dotýká okresu Sokolov. Zde má negativní vliv na stav ovzduší ze stacionárních zdrojů především těžební činnost v celém regionu a dále elektrárny v Tisové a na Vřesové a chemické závody v Sokolově.

**Odpady:**  
**Produkce komunálního  
odpadu meziročně  
stoupla.**

Komunálním odpadem se rozumí odpad z provozu domácností, odpad z čištění veřejných komunikací a prostranství, odpad z údržby veřejné zeleně a odpad živnostenského charakteru (odpad podobný komunálnímu odpadu, který vzniká z nevýrobní činnosti a provozu živností, úřadů a škol). V Karlovarském kraji produkce komunálního odpadu v několika posledních letech kolísá, a to jak v absolutních hodnotách, tak i v přepočtu na 1 obyvatele. V roce 2013 bylo v kraji vyprodukováno celkem 86 896 tun komunálního odpadu. Ve srovnání s předcházejícím rokem se tak produkce komunálního odpadu mírně zvýšila (o 0,6 %) a představuje 289 kg odpadu na 1 obyvatele. Produkce odpadu na 1 obyvatele tak vykázala meziroční nárůst o 1,4 %. V celorepublikovém srovnání tohoto ukazatele se Karlovarský kraj umístil na 5. místě pomyslného žebříčku za Plzeňským, Libereckým, Královéhradeckým a Jihomoravským krajem.

**Graf 30 Vývoj produkce odpadů v Karlovarském kraji**



Zdroj: CSU

**Podíl odděleně  
sbíraných složek  
se zvyšuje.**

Podíl odděleně sbíraných složek komunálního odpadu činil v roce 2013 celkem 13,1 %, což je o 0,3 procentního bodu více, než v předcházejícím roce a o 1,3 procentního bodu více, než v roce 2009. V mezikrajském srovnání se Karlovarský kraj umístil na 10. místě pomyslného žebříčku (před Olomouckým, Jihomoravským, Středočeským a Ústeckým krajem) a hodnota podílu odděleně sbíraných složek komunálního odpadu se pohybovala 0,8 procentního bodu pod celorepublikovým průměrem.

**Graf 31 Investice a neinvestiční náklady na ochranu životního prostředí podle kraje sídla investora (průměr let 2000-2013)**



Zdroj: ČSÚ



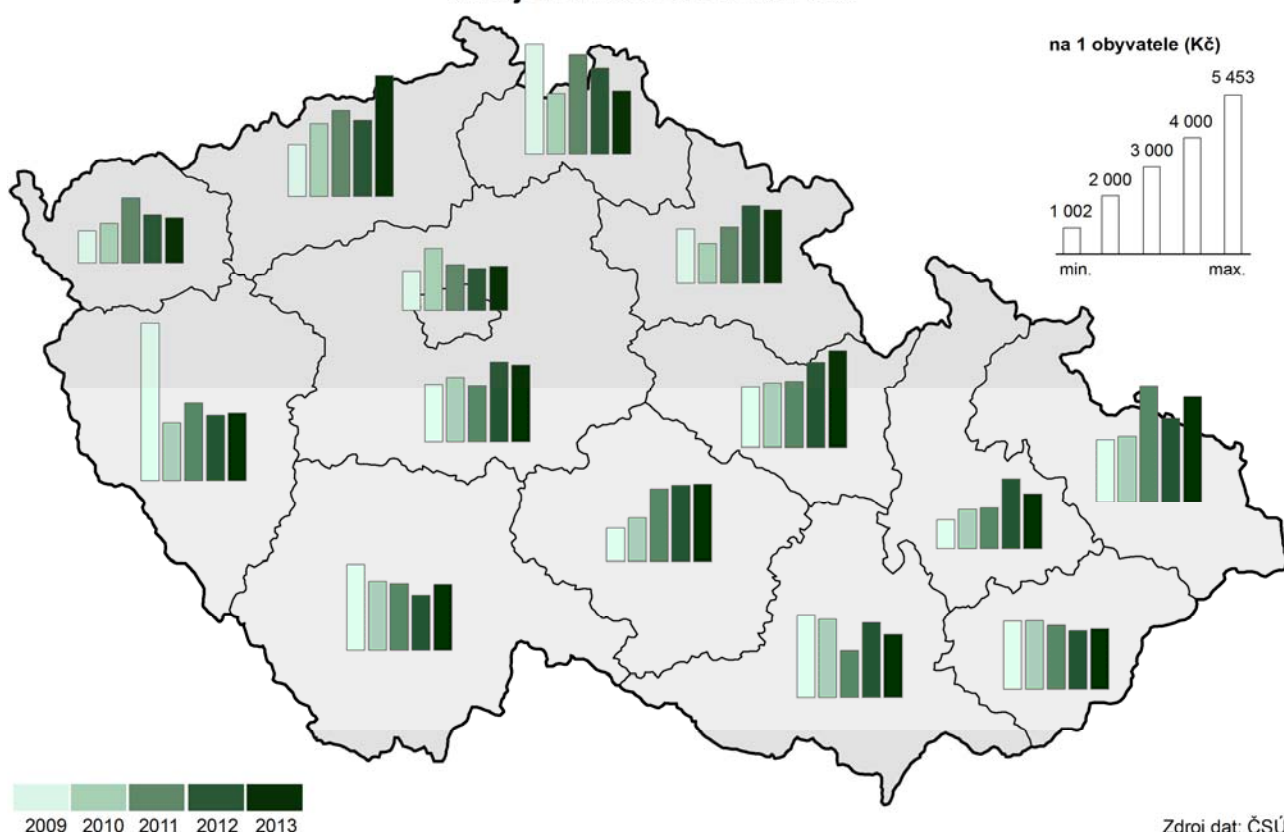
**Produkce podnikového  
odpadu meziročně  
vzrostla.**

Ekonomické subjekty (podniky), jež jsou nejvýznamnějšími původci odpadů, vyprodukovaly v roce 2013 v kraji celkem 198 910 tun odpadu. Z dlouhodobého hlediska vykazuje produkce podnikového odpadu klesající trend, avšak v roce 2013 došlo k meziročnímu nárůstu, a to o 22,1 %. Ukazatel produkce podnikového odpadu na 1 obyvatele v roce 2013 zaznamenal meziroční nárůst o 22,7 %. Největší podíl podnikových odpadů produkují stavební podniky (33,2 %), podniky působící v oblasti zásobování vodou, činností souvisejících s odpadními vodami, odpady a sanacemi (26,8 %) a podniky v oblasti zpracovatelského průmyslu (22,4 %).

**Nakládání s odpady:  
Nakládáno s méně  
odpady než před  
rokem.**

Národní legislativa odpadového hospodářství rozlišuje tři skupiny způsobů nakládání s odpady – využití, odstranění a ostatní způsoby nakládání. V roce 2013 bylo v kraji nakládáno celkem s 224,9 tis. tun odpadu (z toho bylo 6,2 tis. tun, tj. 2,7 % odpadu nebezpečného), což je o 39,8 % odpadu méně než v minulém roce. Z tohoto množství bylo 61,0 tis. tun využito, 51,0 tis. tun odstraněno a se 112,8 tis. tun bylo nakládáno ostatními způsoby. Využitý odpad byl ze 38,1 % recyklován či regenerován a 12,5 % využitého paliva bylo použito jako palivo či jiným způsobem k výrobě energie.

**Pořízené investice na ochranu životního prostředí podle místa investice  
v krajích v letech 2009 až 2013**



**Výdaje na ochranu ŽP:** Investice na ochranu životního prostředí v posledních letech kolísají. V roce 2013 dosáhly investice na ochranu životního prostředí podle sídla investora v Karlovarském kraji 459 229 tis. Kč, což představuje pokles o 16,0 % ve srovnání s předcházejícím rokem. Na ochranu ovzduší a klimatu bylo použito 17,6 %, na nakládání s odpadními vodami 62,7 % a na nakládání s odpady 15,7 % těchto investic. Také pořízené investice na ochranu životního prostředí podle místa investice na 1 obyvatele v roce 2013 doznaly meziroční pokles, a to o 15,6 %.

**...neinvestiční náklady naopak stouply.** Vývoj neinvestičních nákladů na ochranu životního prostředí podle sídla investora v kraji oproti minulému roku naopak mírně vzrostly, a to o 3,6 %. Přitom jak na ochranu ovzduší a klimatu, tak i na nakládání s odpadními vodami se neinvestiční náklady meziročně snížily, pouze neinvestiční náklady na nakládání s odpady zaznamenaly ve srovnání s předcházejícím rokem nárůst. Největší podíl neinvestičních nákladů připadá na nakládání s odpady (48,2 %), nejméně pak na ochranu ovzduší a klimatu (3,6 %).

***Podrobnější údaje k vývoji životního prostředí Karlovarského kraje v roce 2014 (resp. 2013):***

[www.chmu.cz](http://www.chmu.cz)

[Statistická ročenka Karlovarského kraje](#)

[Produkce, využití a odstranění odpadů - 2013](#)

[Výdaje na ochranu životního prostředí - 2013](#)

[Vodovody, kanalizace a vodní toky - 2014](#)

Tab. 1.1 Mezikrajské srovnání vybraných ukazatelů – demografický vývoj

	Česká republika	kraje													
		Hl. město Praha	Středočeský	Jihočeský	Píseňský	Karlovarský	Ústecký	Liberecký	Královéhradecký	Pardubický	Vysočina	Jihomoravský	Olomoucký	Zlínský	Moravskoslezský
<b>Přirozený přírůstek na 1 000 obyvatel (‰)</b>															
2009	1,0	1,7	2,0	0,9	1,0	0,9	0,9	2,0	0,6	1,2	0,7	1,4	0,7	-0,1	-0,0
2010	1,0	2,0	2,2	0,8	0,7	0,7	0,4	2,0	0,8	0,8	0,5	1,3	0,3	0,1	-0,2
2011	0,2	1,5	1,5	0,0	-0,6	-0,2	-0,2	1,0	-0,6	-0,1	0,1	0,8	-0,4	-1,0	-1,3
2012	0,0	1,4	1,3	0,2	-0,4	-0,8	-0,9	0,5	-0,6	-0,0	-0,1	0,5	-0,6	-1,0	-1,1
2013	-0,2	1,4	1,0	-0,4	-1,0	-1,2	-1,5	0,3	-0,8	-0,6	-0,4	0,7	-0,8	-1,3	-1,4
2014	0,4	2,0	1,7	0,0	-0,2	-1,3	-0,7	0,2	-0,2	0,6	0,9	1,2	-0,1	-0,9	-0,9
<b>Přírůstek stěhováním na 1 000 obyvatel (‰)</b>															
2009	2,7	11,0	11,6	1,2	2,9	-3,4	-0,5	1,8	-0,8	1,0	-1,5	2,6	-0,8	-0,6	-2,3
2010	1,5	4,5	11,7	0,9	-0,4	-1,3	-0,6	0,1	-0,1	0,8	-1,3	1,3	-0,8	-1,2	-3,2
2011	1,6	4,6	9,8	0,6	1,4	-1,9	-0,3	0,6	-0,7	0,4	-0,7	1,5	-0,2	-0,8	-2,0
2012	1,0	2,7	8,4	0,5	2,1	-3,9	-0,6	-0,5	-1,0	0,1	-1,3	1,5	-1,0	-1,3	-2,2
2013	-0,1	-4,3	7,1	0,5	2,3	-3,5	-0,5	-0,2	-1,0	-0,3	-1,5	0,6	-1,2	-1,1	-2,5
2014	2,1	10,7	8,2	0,9	3,0	-2,1	-0,7	0,3	-0,4	0,2	-1,5	1,2	-0,9	-0,9	-2,5
<b>Živě narození mimo manželství (%)</b>															
2009	38,8	33,7	34,5	38,0	40,9	55,1	53,6	44,6	38,8	35,7	32,1	33,8	39,5	30,5	44,2
2010	40,3	35,3	36,9	40,4	41,7	58,5	54,4	45,5	40,8	38,1	33,7	35,8	39,9	31,9	44,2
2011	41,8	36,6	38,0	42,5	43,8	58,3	56,1	47,4	42,4	39,8	35,7	36,7	43,0	32,8	46,5
2012	43,4	37,4	40,5	43,7	45,9	58,7	58,0	48,4	43,8	41,6	37,7	38,4	45,1	35,6	47,7
2013	45,0	38,7	42,2	45,7	46,4	60,7	59,3	49,8	47,1	44,3	38,9	39,6	45,7	37,4	49,8
2014	46,7	40,6	44,3	48,4	49,1	61,6	61,1	52,0	47,9	45,3	41,3	41,4	47,8	39,1	50,4
<b>Index stáří (65 a více let / 0–14 let) (%)</b>															
2009	107,0	129,5	95,4	105,5	112,3	96,3	90,0	96,0	111,7	106,2	107,5	114,2	109,4	113,6	104,3
2010	107,8	127,6	94,8	106,8	113,4	98,1	91,2	97,1	113,4	107,1	109,6	114,8	110,3	115,7	105,8
2011 <sup>1)</sup>	110,4	129,7	95,9	109,8	116,6	103,4	96,0	100,7	116,5	110,0	112,6	116,1	112,9	117,8	108,6
2012	113,3	129,2	97,4	113,2	119,2	108,7	100,8	105,2	120,5	113,1	116,2	118,4	116,5	121,1	112,5
2013	115,7	128,3	98,8	116,0	121,8	113,4	105,1	109,1	123,6	116,1	119,6	120,2	119,5	123,6	116,0
2014	117,4	125,8	99,6	118,4	123,8	117,5	108,5	112,5	126,4	118,3	122,1	121,2	122,1	126,3	118,9
<b>Naděje dožití mužů při narození (roky) - dvouleté průměry</b>															
2009	74,1	76,2	74,0	74,5	74,5	72,7	72,0	73,9	75,1	74,7	74,8	74,5	73,9	73,4	72,4
2010	74,3	76,3	74,3	74,8	74,9	72,7	72,3	74,4	75,2	74,8	75,1	74,7	74,0	73,5	72,6
2011	74,5	76,5	74,6	75,0	75,1	73,2	72,8	74,8	75,5	74,8	75,5	75,1	74,1	73,7	72,7
2012	74,8	77,0	74,9	75,1	75,2	74,0	73,0	75,3	75,6	74,9	75,6	75,2	74,3	74,4	73,3
2013	75,1	77,3	75,2	75,4	75,5	74,1	73,0	75,1	75,9	75,3	75,9	75,4	74,4	74,8	73,8
2014	75,5	77,5	75,7	75,8	76,0	74,1	73,6	75,1	76,2	76,1	76,2	76,0	74,9	75,1	74,1
<b>Naděje dožití žen při narození (roky) - dvouleté průměry</b>															
2009	80,1	80,8	79,9	80,1	80,2	79,1	78,5	80,1	80,6	80,5	81,0	80,8	80,0	80,5	79,4
2010	80,4	81,2	80,2	80,4	80,1	79,3	78,6	80,1	80,8	80,5	81,1	81,1	80,3	80,9	79,7
2011	80,7	81,7	80,6	80,8	80,4	79,5	78,7	80,8	81,3	80,3	81,3	81,5	80,7	81,3	79,9
2012	80,8	81,8	80,6	81,0	80,8	79,7	79,0	80,8	81,5	80,7	81,2	81,7	81,0	81,4	79,7
2013	81,0	82,1	80,9	80,9	80,9	80,0	79,0	80,9	81,6	81,1	81,7	81,9	81,1	81,6	80,0
2014	81,4	82,5	81,3	81,2	81,3	80,3	79,3	81,5	81,8	81,6	82,4	82,0	81,9	81,5	80,6
<b>Podíl cizinců (bez azylantů) na obyvatelstvu (%)</b>															
2009	4,1	11,9	4,7	2,4	4,8	6,4	3,8	3,9	2,7	2,3	1,7	3,2	1,5	1,4	1,9
2010	4,0	11,8	4,6	2,4	4,4	6,4	3,7	3,8	2,7	2,3	1,6	3,1	1,5	1,4	1,8
2011	4,1	12,9	4,5	2,3	4,2	6,4	3,7	3,8	2,5	2,2	1,5	3,1	1,5	1,4	1,9
2012	4,1	13,1	4,4	2,3	4,2	6,1	3,7	3,8	2,4	2,2	1,5	3,1	1,5	1,4	1,9
2013	4,2	13,0	4,5	2,4	4,4	6,3	3,9	3,9	2,4	2,2	1,5	3,3	1,6	1,4	1,9
2014	4,3	13,2	4,6	2,4	4,5	6,3	3,9	3,9	2,4	2,2	1,5	3,3	1,6	1,4	2,0

<sup>1)</sup> promítnuty výsledky Sčítání lidu, domů a bytů, které se uskutečnilo k 26. 3. 2011



Tab. 1.3 Mezikrajské srovnání vybraných ukazatelů – ekonomický vývoj

	Česká republika	kraje													
		Hl. město Praha	Středočeský	Jihočeský	Píseňský	Karlovarský	Ústecký	Liberecký	Královéhradecký	Pardubický	Vysočina	Jihomoravský	Olomoucký	Zlínský	Moravskoslezský
<b>Hrubý domácí produkt na 1 obyvatele (tis. Kč)</b>															
2009	373,8	805,7	338,7	319,5	338,5	274,3	306,6	281,0	323,4	303,4	302,2	350,5	279,2	316,0	303,4
2010	375,9	811,8	333,7	317,1	346,5	269,2	298,6	287,1	327,4	308,8	300,5	353,2	285,6	313,1	311,6
2011	383,2	809,7	346,5	318,7	350,5	273,1	304,5	292,5	328,7	322,1	316,6	358,7	296,9	320,9	329,0
2012	385,2	804,0	346,9	328,0	345,8	271,9	302,1	301,7	332,6	309,0	323,3	369,1	300,6	323,9	332,7
2013	388,8	816,4	345,2	330,8	359,6	277,3	298,0	303,2	338,5	312,9	327,2	381,0	299,4	329,4	326,0
2014	.	.	.	.	.	.	.	.	.	.	.	.	.	.	.
<b>Tvorba hrubého fixního kapitálu na 1 obyvatele (tis. Kč)</b>															
2009	101,4	236,7	95,3	81,2	100,1	65,9	80,8	68,2	69,6	69,9	72,3	100,6	90,1	68,3	79,0
2010	101,4	222,7	92,8	89,0	87,5	79,1	98,6	66,6	66,1	82,8	70,5	100,5	82,7	74,2	79,8
2011	101,8	224,1	102,9	80,3	86,3	79,0	95,0	71,7	61,3	76,4	72,6	100,7	76,4	75,8	84,9
2012	100,4	216,0	103,4	82,2	81,4	81,7	89,6	79,0	59,4	77,5	76,5	100,8	73,2	73,7	82,5
2013	.	.	.	.	.	.	.	.	.	.	.	.	.	.	.
2014	.	.	.	.	.	.	.	.	.	.	.	.	.	.	.
<b>Zemědělská produkce na 1 ha obhospodařované půdy (tis. Kč)</b>															
2009	27,7	30,9	24,4	24,7	13,4	24,3	18,7	31,3	30,9	29,3	33,4	27,1	26,9	25,0	
2010	29,2	33,4	26,6	26,6	16,2	24,4	18,8	32,7	31,6	31,3	34,1	29,1	27,4	25,7	
2011	33,8	38,9	29,2	30,5	17,7	27,7	21,6	36,0	38,7	36,5	42,0	33,6	32,4	29,0	
2012	34,7	40,7	31,5	31,7	17,8	28,6	22,5	37,5	41,1	38,2	37,3	33,7	34,3	30,3	
2013 <sup>1)</sup>	36,4	42,3	31,5	32,7	17,9	30,8	23,9	38,7	43,0	40,1	42,9	35,6	36,6	31,0	
2014	.	.	.	.	.	.	.	.	.	.	.	.	.	.	
<b>Průměrný evidenční počet zaměstnanců ve velkých průmyslových podnicích<sup>2)</sup> (tis. fyzických osob)</b>															
2009	782,8	76,3	94,0	45,7	51,5	20,6	56,0	41,4	39,2	42,6	44,4	69,1	44,3	47,0	110,6
2010	749,7	73,9	90,9	41,5	50,5	20,7	52,5	40,1	37,1	41,8	44,1	63,2	40,6	44,4	108,6
2011	775,2	80,1	86,4	43,6	53,0	20,3	52,9	40,2	40,4	43,2	47,1	70,0	41,2	46,3	110,4
2012	776,0	82,2	88,5	44,3	54,0	19,6	52,2	40,4	39,8	43,1	46,4	67,7	40,0	46,3	111,5
2013	767,8	77,9	89,5	45,5	55,3	19,5	49,5	40,4	43,0	43,1	47,0	65,3	39,1	46,3	106,3
2014	782,7	78,9	92,1	45,6	57,6	19,5	50,4	41,7	43,9	44,8	47,3	67,1	40,9	48,2	104,7
<b>Stavební práce podle místa stavby na 1 obyvatele (tis. Kč)</b>															
2009	29,3	53,5	27,0	31,0	25,1	37,7	31,3	20,5	22,9	21,6	22,0	28,8	21,1	20,9	25,7
2010	25,7	46,2	19,6	27,3	23,1	36,2	27,4	19,6	17,6	17,9	17,2	26,5	19,9	20,7	24,9
2011	24,3	43,9	18,1	35,4	22,1	24,4	27,2	18,8	15,1	16,2	19,6	22,1	16,8	16,9	25,0
2012	22,7	40,6	18,0	33,1	19,4	18,7	19,2	17,3	18,6	15,9	19,2	22,9	20,0	16,0	21,3
2013	20,9	38,0	15,5	30,4	17,5	16,7	20,3	15,3	14,0	14,5	17,4	22,0	18,7	15,8	19,0
2014	22,6	41,4	16,5	32,8	22,3	23,2	17,5	14,2	17,1	20,9	23,3	23,7	16,3	16,8	19,3
<b>Dokončené byty na 1 000 obyvatel</b>															
2009	3,7	6,0	6,0	3,4	3,6	1,7	1,3	3,4	2,7	3,1	2,7	4,3	3,2	3,2	2,4
2010	3,5	4,9	5,9	3,4	3,3	2,8	1,3	2,9	3,3	3,2	3,4	3,9	2,6	2,4	2,3
2011	2,7	2,8	5,0	3,2	2,5	2,1	1,5	2,2	2,4	2,5	2,6	3,1	2,0	1,8	2,0
2012	2,8	3,2	4,6	3,1	2,5	1,8	1,5	2,9	2,5	2,5	2,5	3,2	2,3	1,9	2,2
2013	2,4	3,1	4,1	2,1	2,5	1,4	1,1	1,8	1,9	2,0	2,3	3,0	1,9	1,4	2,0
2014	2,3	3,9	3,2	2,0	2,4	1,1	0,9	1,6	1,9	1,9	2,0	2,8	2,2	1,4	1,6
<b>Hosté v hromadných ubytovacích zařízeních<sup>3)</sup> (tis.)</b>															
2009	11 986	4 347	645	917	479	666	336	653	810	321	359	1 041	377	448	586
2010	12 212	4 743	631	893	484	670	290	633	804	317	336	1 042	378	463	527
2011	12 899	5 051	695	916	496	710	337	633	826	324	358	1 115	397	469	572
2012	15 099	5 726	853	1 107	595	809	417	754	969	366	439	1 318	475	572	699
2013	15 408	5 900	820	1 139	559	787	427	753	965	369	448	1 427	512	603	698
2014	15 587	6 096	800	1 176	569	777	432	700	937	360	448	1 500	488	603	703

<sup>1)</sup> semidefinitivní údaje

<sup>2)</sup> podniky se 100 a více zaměstnanci se sídlem na území kraje

<sup>3)</sup> na základě výsledků projektu MMR "Zkvalitnění informací o vybraných sektorech cestovního ruchu" došlo k revizi dat o kapacitách a návštěvnosti; údaje před rokem 2012 nejsou srovnatelné

Tab. 1.4 Mezikrajské srovnání vybraných ukazatelů – vývoj životního prostředí

	Česká republika	kraje													
		Hl. město Praha	Středočeský	Jihočeský	Píseňský	Karlovarský	Ústecký	Liberecký	Královéhradecký	Pardubický	Kraj Vysočina	Jihomoravský	Olomoucký	Zlínský	Moravskoslezský
<b>Měrné emise oxidu siřičitého REZZO 1–4 (t/km<sup>2</sup>)</b>															
2009	2,1	3,0	1,8	0,9	1,3	2,7	11,6	0,7	1,1	2,5	0,3	0,5	0,8	1,2	3,9
2010	2,0	2,7	2,0	0,9	0,9	2,8	10,8	0,6	1,2	2,7	0,3	0,4	0,7	1,1	4,0
2011	2,0	1,0	2,0	0,8	0,9	2,6	11,5	0,4	1,1	2,7	0,3	0,4	0,7	1,1	4,0
2012	2,0	0,8	1,9	0,8	0,9	2,8	10,6	0,5	1,1	2,6	0,4	0,3	0,7	1,2	3,8
2013	1,7	0,8	1,9	0,8	0,9	2,9	7,8	0,5	1,0	2,6	0,3	0,2	0,7	1,2	3,6
2014	.	.	.	.	.	.	.	.	.	.	.	.	.	.	.
<b>Měrné emise oxidů dusíku REZZO 1–4 (t/km<sup>2</sup>)</b>															
2009	2,9	19,2	3,0	1,2	1,3	3,1	11,5	1,2	1,6	3,3	1,5	2,2	1,8	1,8	4,8
2010	2,8	17,2	2,9	1,1	1,3	3,0	10,6	1,1	1,4	3,4	1,4	2,0	1,7	1,7	5,1
2011	2,6	15,1	2,7	1,1	1,2	2,6	9,8	1,1	1,4	3,2	1,4	1,9	1,7	1,6	4,7
2012	2,5	13,8	2,6	1,0	1,2	2,5	8,5	1,0	1,3	3,1	1,3	1,8	1,6	1,6	4,4
2013	2,3	13,4	2,4	1,0	1,2	2,2	7,2	1,0	1,4	3,0	1,3	1,7	1,6	1,5	4,5
2014	.	.	.	.	.	.	.	.	.	.	.	.	.	.	.
<b>Produkce komunálního odpadu na 1 obyvatele (kg)</b>															
2009	315	302	364	283	311	311	335	284	280	283	340	297	333	318	325
2010	317	297	416	342	239	301	307	282	267	.	302	296	307	298	335
2011	320	307	517	310	240	311	320	287	277	273	311	279	300	291	293
2012	308	304	375	311	243	285	318	276	274	294	326	277	318	300	318
2013	307	303	372	315	231	289	327	265	275	299	318	288	308	297	317
2014	.	.	.	.	.	.	.	.	.	.	.	.	.	.	.
<b>Podíl odděleně sbíraných složek komunálního odpadu (%)</b>															
2009	13,9	15,8	11,4	16,3	16,9	11,8	10,3	13,4	19,2	14,4	16,3	11,3	12,5	16,6	14,2
2010	15,9	16,0	11,6	17,5	18,6	14,2	13,5	13,3	18,4	.	16,7	12,5	14,3	16,5	15,8
2011	14,4	15,6	9,5	18,5	20,5	11,5	13,1	16,8	19,2	15,6	16,6	12,9	14,0	18,3	14,6
2012	13,9	16,3	10,7	14,4	18,3	12,8	11,5	13,5	17,1	13,5	16,2	12,3	13,5	17,2	13,4
2013	13,9	16,8	10,9	14,0	17,8	13,1	10,7	14,6	17,1	14,1	16,9	10,9	12,0	17,4	14,9
2014	.	.	.	.	.	.	.	.	.	.	.	.	.	.	.
<b>Podíl recyklovaného odpadu (vč. regenerace) z celkového nakládání s odpady (%)</b>															
2009	19,0	15,0	9,8	29,1	19,1	4,4	10,0	3,7	12,1	17,5	7,6	22,8	16,6	16,0	40,1
2010	17,6	10,0	13,0	21,9	17,1	9,1	9,7	4,3	12,0	7,9	6,2	25,3	19,4	12,2	32,7
2011	18,6	10,1	9,5	29,5	28,8	4,3	12,7	6,9	11,2	12,4	9,0	26,4	21,4	12,0	36,1
2012	20,4	12,2	13,0	26,0	26,4	38,5	13,9	7,8	10,3	13,5	11,5	25,7	17,8	14,3	39,2
2013	21,1	10,6	12,6	27,2	14,8	10,3	19,4	9,2	11,6	12,9	13,7	23,5	34,4	14,1	43,2
2014	.	.	.	.	.	.	.	.	.	.	.	.	.	.	.
<b>Specifické denní množství vody fakturované domácnostem na 1 obyvatele (l)</b>															
2009	92,5	114,1	88,5	86,8	93,1	90,7	85,0	89,9	87,7	84,3	82,4	94,1	87,2	79,6	98,3
2010	89,5	104,4	90,0	86,4	90,6	88,5	83,2	87,0	86,7	81,8	80,1	90,1	84,3	79,0	94,3
2011	88,6	105,2	89,3	85,7	83,4	84,3	81,7	86,5	82,7	80,9	79,8	91,3	83,7	78,5	94,4
2012	87,9	106,3	88,6	86,6	81,6	82,9	79,3	84,0	81,8	79,5	79,7	92,6	83,5	76,8	91,5
2013	87,2	111,4	85,5	86,2	80,5	81,8	79,0	82,0	78,1	77,1	79,0	91,2	81,7	76,2	90,7
2014	87,3	106,0	82,9	84,7	87,3	83,0	90,3	86,9	77,6	75,7	77,7	91,5	82,5	75,7	88,9
<b>Pořízené investice na ochranu životního prostředí podle místa investice na 1 obyvatele (Kč)</b>															
2009	2 239	1 371	1 999	2 994	5 453	1 132	1 814	3 826	1 891	2 101	1 152	2 860	1 002	2 348	2 160
2010	2 153	2 177	2 246	2 403	1 994	1 391	2 555	2 089	1 386	2 235	1 511	2 709	1 371	2 357	2 288
2011	2 364	1 598	1 965	2 330	2 678	2 255	3 009	3 445	1 959	2 283	2 518	1 607	1 423	2 207	4 056
2012	2 438	1 468	2 786	1 920	2 245	1 662	2 664	2 973	2 681	2 947	2 649	2 594	2 428	2 007	2 911
2013	2 576	1 549	2 687	2 303	2 322	1 558	4 198	2 173	2 536	3 363	2 687	2 174	1 902	2 080	3 676
2014	.	.	.	.	.	.	.	.	.	.	.	.	.	.	.

Základní tendence demografického, sociálního a ekonomického vývoje  
Karlovarského kraje v roce 2014

**Tab. 2.1 Vybrané ukazatele za Karlovarský kraj – demografický vývoj**

	Měřicí jednotka	2009	2010	2011	2012	2013	2014
Obyvatelstvo k 31. 12. <sup>1)</sup>	osoby	307 636	307 444	303 165	301 726	300 309	299 293
v tom: muži		151 056	151 000	149 432	148 789	148 169	147 767
ženy		156 580	156 444	153 733	152 937	152 140	151 526
z toho podíl cizinců (bez azylantů)	%	6,4	6,4	6,4	6,1	6,3	6,3
Sňatky	počet	1 336	1 280	1 238	1 297	1 300	1 249
Rozvody	počet	1 110	1 028	891	880	879	777
Rozvody na 100 sňatků	počet	83,1	80,3	72,0	67,8	67,6	62,2
Zivě narození	osoby	3 425	3 313	3 014	2 820	2 826	2 764
z toho mimo manželství	%	55,1	58,5	58,3	58,7	60,7	61,6
Uhrnná plodnost <sup>2)</sup>		1,497	1,488	1,431	1,370	1,418	1,425
Potraty	počet	1 441	1 420	1 280	1 253	1 150	1 022
z toho umělá přerušení těhotenství		935	938	879	830	850	773
Potraty na 100 narozených	počet	42,0	42,7	42,3	44,3	40,5	36,8
Zemřelí celkem	osoby	3 150	3 097	3 080	3 072	3 186	3 151
z toho podle příčin smrti:							
nemoci oběhové soustavy		1 495	1 415	1 394	1 448	1 461	1 387
novotvary		911	865	860	872	834	831
Přirozený přírůstek	osoby	275	216	-66	-252	-360	-387
Přistěhovalí celkem	osoby	3 056	2 971	2 402	2 408	2 697	2 984
z toho z ciziny		1 177	1 007	756	853	967	1 219
Vystěhovalí celkem	osoby	4 098	3 379	2 975	3 595	3 754	3 613
z toho do ciziny		297	369	212	784	904	747
Přírůstek stěhováním celkem	osoby	-1 042	-408	-573	-1 187	-1 057	-629
z toho s cizinou		880	638	544	69	63	472
Celkový přírůstek	osoby	-767	-192	-639	-1 439	-1 417	-1 016
Na 1 000 obyvatel středního stavu:							
živě narození	‰	11,1	10,8	9,9	9,3	9,4	9,2
zemřelí	‰	10,2	10,1	10,1	10,2	10,6	10,5
přirozený přírůstek	‰	0,9	0,7	-0,2	-0,8	-1,2	-1,3
přistěhovalí	‰	9,9	9,7	7,9	8,0	9,0	10,0
vystěhovalí	‰	13,3	11,0	9,8	11,9	12,5	12,0
přírůstek stěhováním	‰	-3,4	-1,3	-1,9	-3,9	-3,5	-2,1
celkový přírůstek	‰	-2,5	-0,6	-2,1	-4,8	-4,7	-3,4
Mrtvorozenost	‰	2,6	3,3	4,0	3,9	4,9	5,4
Kojenecká úmrtnost	‰	4,1	4,5	6,0	3,2	1,1	4,0
Novorozenecká úmrtnost	‰	2,0	3,3	4,6	1,4	1,1	2,9
Obyvatelstvo k 31. 12. ve věku <sup>1)</sup> :							
0–14 let	osoby	44 911	45 116	44 616	44 541	44 480	44 487
%		14,6	14,7	14,7	14,8	14,8	14,9
15–64 let	osoby	219 497	218 067	212 394	208 785	205 387	202 521
%		71,3	70,9	70,1	69,2	68,4	67,7
65 a více let	osoby	43 228	44 261	46 155	48 400	50 442	52 285
%		14,1	14,4	15,2	16,0	16,8	17,5
Průměrný věk k 31. 12. <sup>1)</sup>	roky	40,1	40,4	40,9	41,2	41,5	41,8
v tom: muži		38,7	38,9	39,5	39,8	40,1	40,5
ženy		41,5	41,8	42,2	42,5	42,8	43,2
Index stáří (65 a více let / 0–14 let) <sup>1)</sup>	%	96,3	98,1	103,4	108,7	113,4	117,5
Index ekonomického zatížení (0–14 let + 65 a více let / 15–64 let) <sup>1)</sup>	%	40,2	41,0	42,7	44,5	46,2	47,8
Naděje dožití při narození (dvouleté průměry) <sup>1)</sup>							
muži	roky	72,71	72,70	73,23	74,00	74,11	74,11
ženy	roky	79,09	79,27	79,47	79,73	80,01	80,30
Naděje dožití ve věku 65 let (dvouleté průměry) <sup>1)</sup>							
muži	roky	14,34	14,57	14,86	15,08	15,07	15,20
ženy	roky	17,74	18,12	18,21	18,37	18,50	18,64

<sup>1)</sup> v roce 2011 promítnuty výsledky Sčítání lidu, domů a bytů, které se uskutečnilo k 26. 3. 2011

<sup>2)</sup> počet živě narozených dětí, které by se narodily jedné ženě za předpokladu, že by míry plodnosti podle věku zaznamenané ve sledovaném roce zůstaly během jejího reprodukčního věku (15–49 let) neměnné

Základní tendence demografického, sociálního a ekonomického vývoje  
Karlovarského kraje v roce 2014

**Tab. 2.2 Vybrané ukazatele za Karlovarský kraj – sociální vývoj**

	Měřicí jednotka	2009	2010	2011	2012	2013	2014
<b>VYBĚROVÉ ŠETŘENÍ PRACOVNÍCH SIL</b>							
<b>(VŠPS)<sup>1)</sup></b>							
Obyvatelstvo ve věku 15 a více let	tis. osob	263,9	262,5	259,0	258,1	256,7	255,3
z toho podle dosaženého vzdělání:							
základní a bez vzdělání	%	24,8	23,0	21,9	21,8	20,6	19,8
střední bez maturity	%	37,7	37,2	38,7	36,6	37,8	37,6
střední s maturitou	%	29,2	32,1	32,0	31,9	32,0	32,1
vysokoškolské <sup>2)</sup>	%	8,3	7,7	7,3	9,7	9,6	9,8
Pracovní síla	tis. osob	161,5	161,9	156,8	154,8	157,1	155,0
v tom: zaměstnaní v NH		143,9	144,4	143,4	138,6	141,1	141,0
z toho ženy		62,8	64,2	63,4	60,5	62,4	60,8
nezaměstnaní		17,6	17,5	13,4	16,2	16,0	14,0
z toho ženy		8,1	8,4	6,1	7,3	8,3	7,4
Ekonomicky neaktivní obyvatelstvo	tis. osob	102,4	100,7	105,0	103,4	99,5	100,3
z toho: studující (vč. učňů)		22,2	22,5	21,6	19,1	19,6	18,3
důchodci (starobní a invalidní)		65,0	64,3	68,0	66,8	67,8	66,4
Zaměstnaní v NH podle sektorů:							
zemědělství	%	2,6	2,7	2,6	2,4	1,8	1,6
průmysl a stavebnictví	%	38,5	40,1	39,6	39,0	38,3	39,9
služby	%	58,9	57,1	57,9	58,6	59,9	58,4
Zaměstnaní v NH podle postavení v zaměstnání:							
zaměstnanci <sup>3)</sup>	%	85,2	85,4	84,6	82,1	83,9	85,1
zaměstnavatelé	%	4,2	3,4	3,0	4,4	4,2	3,2
pracující na vlastní účet	%	9,7	10,7	12,0	13,1	11,2	11,2
Míra ekonomické aktivity	%	61,2	61,7	59,9	60,0	61,2	60,7
v tom: muži		70,6	69,9	68,6	68,9	68,9	69,5
ženy		52,3	53,8	51,7	51,4	53,9	52,3
Míra zaměstnanosti	%	54,5	55,0	54,8	53,7	55,0	55,2
v tom: muži		63,1	62,8	62,8	61,8	62,7	64,2
ženy		46,4	47,6	47,2	45,9	47,6	46,7
Obecná míra nezaměstnanosti	%	10,9	10,8	8,5	10,5	10,2	9,0
v tom: muži		10,5	10,2	8,4	10,2	9,0	7,6
ženy		11,4	11,5	8,7	10,8	11,7	10,8
<b>NEZAMĚSTANOST k 31. 12. (MPSV)</b>							
Uchazeči o zaměstnání evidovaní úřady práce	osoby	19 337	19 922	17 447	18 411	19 600	17 290
z toho: ženy		9 137	9 232	8 396	8 575	9 053	8 265
absolventi škol a mladiství		1 211	1 173	1 071	1 281	1 201	784
osoby se zdravotním postižením		1 777	1 762	1 644	1 678	1 637	1 568
s nárokem na podporu v nezaměstnanosti		5 616	5 234	3 714	2 979	3 227	3 048
dosažitelní		19 016	19 515	16 956	17 907	19 231	16 629
v tom podle věku:							
15–24 let		3 861	3 763	3 440	3 600	3 551	2 755
25–34 let		4 477	4 454	3 766	3 968	4 197	3 687
35–44 let		4 028	4 266	3 894	3 989	4 429	3 926
45–54 let		4 315	4 477	3 924	4 003	4 198	3 720
55 a více let		2 656	2 962	2 423	2 851	3 225	3 202
průměrný věk	roky	38,7	39,1	38,9	38,3	39,2	40,5
v tom podle dosaženého vzdělání:							
základní a bez vzdělání	osoby	8 267	8 550	7 570	8 350	8 941	7 802
střední bez maturity	osoby	7 592	7 705	6 629	6 796	7 037	6 229
střední s maturitou	osoby	3 092	3 224	2 797	2 802	3 047	2 753
vyšší odborné vč. nástavbového	osoby	48	47	41	56	62	60
vysokoškolské	osoby	338	396	410	407	513	446

<sup>1)</sup> do roku 2010 údaje vážené na data demografické statistiky před promítnutím Sčítání lidu, domů a bytů 2011

<sup>2)</sup> zahrnuje vyšší odborné vzdělání

<sup>3)</sup> zaměstnanci včetně členů produkčních družstev



Základní tendence demografického, sociálního a ekonomického vývoje  
Karlovarského kraje v roce 2014

Tab. 2.2 Vybrané ukazatele za Karlovarský kraj – sociální vývoj

pokračování

	Měsíční jednotka	2009	2010	2011	2012	2013	2014
z toho podle klasifikace zaměstnání:							
nemanuální pracovníci	osoby						
vysoce kvalifikovaní (třídy 1–3)		1 873	2 187	1 532	981	1 307	1 278
s nižší kvalifikací (třídy 4 a 5)		4 018	4 910	4 958	4 285	5 690	4 757
manuální pracovníci	osoby						
kvalifikovaní (třídy 6–8)		4 520	5 135	4 143	3 647	5 297	4 237
nekvalifikovaní (třída 9)		6 279	7 175	6 172	4 967	7 137	6 542
z toho podle délky evidence:							
do 3 měsíců	osoby	5 640	6 123	4 933	4 955	4 452	4 000
3–6 měsíců	osoby	3 844	3 234	2 935	3 225	3 180	2 530
6–12 měsíců	osoby	4 515	3 335	2 655	3 375	3 666	2 542
od 1 roku do 2 let	osoby	2 590	3 750	2 837	2 717	3 565	2 940
více než 2 roky	osoby	2 748	3 480	4 087	4 139	4 737	5 278
Průměrná měsíční podpora v nezaměstnanosti	Kč	5 390	5 431	5 410	5 854	6 166	5 339
Podíl nezaměstnaných osob <sup>4)</sup>	%	8,66	8,94	7,98	8,50	9,33	8,21
v tom: muži		9,09	9,52	8,15	8,96	9,89	8,44
ženy		8,22	8,36	7,80	8,02	8,75	7,97
Podíl dlouhodobě nezaměstnaných osob k 31. 12. (%) <sup>5)</sup>	%	2,4	3,3	3,3	3,3	4,0	3,2
Volná pracovní místa	počet	830	748	1 088	1 027	1 275	1 648
Uchazeči na 1 volné pracovní místo	počet	23,3	26,6	16,0	17,9	15,4	10,5
<b>ZAMĚSTNANOST CIZINCŮ</b>							
Zaměstnaní cizinci k 31. 12.	osoby	9 936	9 728	9 498	.	.	.
z toho ze zemí mimo EU		7 621	7 369	7 105	.	.	.
v tom podle postavení na trhu práce:							
evidovaní na úřadech práce	osoby	3 711	3 703	3 759	.	.	.
z toho ženy		1 803	1 898	1 953	.	.	.
s platným živnostenským oprávněním	osoby	6 225	6 025	5 739	5 430	5 334	5 280
z toho ženy		2 196	2 139	2 125	2 004	1 925	1 876
<b>ČISTÝ DISPONIBILNÍ DŮCHOD DOMÁCNOSTÍ</b>							
celkem	mil. Kč	54 054	53 465	53 515	52 850	52 652	.
na 1 obyvatele	Kč	175 522	173 803	176 315	174 720	174 924	.
průměr ČR = 100	%	89,6	88,4	89,5	87,8	89,3	.
<b>VÝBĚROVÉ ŠETŘENÍ MEZD<sup>6)</sup></b>							
Průměrná hrubá měsíční mzda	Kč	22 926	22 498	21 568	22 097	22 145	22 707
v tom: muži		25 604	25 021	23 497	24 281	24 048	24 870
ženy		19 573	19 705	19 477	19 841	19 983	20 379
Medián mezd	Kč	19 875	20 110	19 183	19 837	20 240	20 505
v tom: muži		21 931	22 655	20 974	21 895	22 168	22 559
ženy		17 391	17 487	17 570	18 159	18 429	18 687
<b>STÁTNÍ SOCIÁLNÍ PODPORA<sup>7)</sup></b>							
Počet vyplacených dávek celkem (vč. péstounské péče)	v tis.	575,5	525,3	435,6	409	406	396,0
z toho přídavek na dítě		301,4	247,8	229,3	217	209	195,6
Výdaje na dávky celkem (vč. péstounské péče)	mil. Kč	1 333	1 334	1 137	1 085	1 127	1 126
z toho přídavek na dítě		173	149	137	128	124	117
Výdaje na dávky státní sociální podpory (vč. péstounské péče) na 1 obyvatele	Kč	4 329	4 337	3 745	3 587	3 746	3 756

<sup>4)</sup> podíl počtu dosažitelných uchazečů o zaměstnání ve věku 15–64 let na počtu obyvatel ve věku 15–64 let

<sup>5)</sup> podíl dlouhodobě nezaměstnaných (12 měsíců a déle) na počtu obyvatel ve věku 15–64 let

<sup>6)</sup> Zdroj: MPSV ČR (Informační systém o průměrném výděлку) a MF ČR (Informační systém o platu a služebním příjmu); od roku 2011 jsou zahrnuti dříve nesledovaní zaměstnanci podniků s 1–9 zaměstnanci, zaměstnanci neziskových institucí a podnikatelů-fyzických osob

<sup>7)</sup> data do roku 2012 podle výplatního místa, od roku 2013 podle místa trvalého bydliště příjemce

Tab. 2.2 Vybrané ukazatele za Karlovarský kraj – sociální vývoj

dokončení

	Měřicí jednotka	2009	2010	2011	2012	2013	2014
<b>DŮCHODOVÉ POJIŠTĚNÍ (stav v prosinci)</b>							
Příjemci důchodů	počet	76 523	77 343	79 817	79 704	79 522	79 753
z toho ženy		47 094	47 317	48 463	48 133	47 863	47 872
Příjemci starobního důchodu <sup>8)</sup>	počet	44 483	47 189	49 846	49 671	49 549	49 943
z toho ženy		25 155	26 259	27 564	27 274	27 043	27 119
Příjemci předčasného starobního důchodu <sup>9)</sup>	počet	11 117	11 849	14 138	14 524	14 930	15 339
z toho ženy		6 542	6 904	8 044	8 174	8 337	8 502
Podíl příjemců předčasného starobního důchodu na počtu příjemců starobního důchodu	%	25,0	25,1	28,4	29,2	30,1	30,7
v tom: muži		23,7	23,6	27,3	28,4	29,3	30,0
ženy		26,0	26,3	29,2	30,0	30,8	31,4
Průměrná měsíční výše důchodu	Kč	9 682	9 756	10 154	10 328	10 476	10 559
v tom: muži		10 356	10 440	10 862	11 045	11 197	11 286
ženy		9 262	9 322	9 697	9 857	9 999	10 075
Průměrná měsíční výše starobního důchodu <sup>8)</sup>	Kč	9 855	9 925	10 330	10 536	10 707	10 799
v tom: muži		11 003	11 051	11 479	11 693	11 863	11 948
ženy		8 973	9 028	9 401	9 585	9 746	9 833
Podíl průměrné výše starobního důchodu <sup>8)</sup> na mzdovém mediánu	%	49,6	49,4	53,9	53,1	52,7	52,7
<b>NEMOCENSKÉ POJIŠTĚNÍ</b>							
Výdaje na dávky nemocenského pojištění celkem	tis. Kč	512 495	417 784	373 719	339 245	358 356	387 246
z toho dávky:							
nemocenské		374 252	287 072	246 104	215 921	234 336	269 784
peněžitá pomoc v mateřství		120 920	121 161	112 265	107 052	104 868	97 421
ošetřovné		17 200	9 495	15 229	16 164	18 864	19 634
<b>ZDRAVOTNICTVÍ</b>							
Lékaři celkem (vč. smluvních)	počet	1 193	1 193	1 273	1 305	1 263	.
z toho lékaři v nestátních zařízeních		1 170	1 169	1 249	1 281	1 239	.
Lékaři na 1 000 obyvatel	počet	3,9	3,9	4,2	4,3	4,2	.
Nemocnice		5	5	5	5	5	.
lůžka	počet	1 656	1 613	1 514	1 487	1 372	.
hospitalizovaní pacienti	tis. osob	54 988,0	54 645,5	53 934,5	56 291,0	54 016,5	.
průměrná ošetřovací doba	dny	7,1	6,8	6,7	6,3	6,6	.
využití lůžek	dny	233,3	227,5	232,7	244,6	260,0	.
<b>ŠKOLSTVÍ</b>							
Děti, žáci a studenti k 30. 9.	počet						
mateřských škol		8 617	8 916	9 278	9 542	9 565	9 454
základních škol		23 727	23 235	22 899	23 065	23 345	23 935
středních škol vč. konzervatoří (denní studium)		14 198	13 711	12 868	11 941	11 312	10 840
vyšších odborných škol (denní studium)		348	402	414	381	404	408
Studenti vysokých škol (občané ČR) k 31. 12.	počet						
s trvalým bydlištěm v kraji		7 339	7 273	7 128	6 998	6 620	6 394
s místem výuky v kraji		1 948	1 807	1 557	1 336	1 066	921
z toho v prezenčním studiu	%	44,9	43,8	41,1	40,3	38,8	33,4
Absolventi VŠ (občané ČR) s místem výuky v kraji	počet	439	492	482	404	406	288
<b>KRIMINALITA, NEHODY</b>							
Zjištěné trestné činy	počet	8 834	7 939	8 110	7 582	8 198	6 726
na 1 000 obyvatel		28,7	25,8	26,7	25,1	27,2	22,4
Objasněné trestné činy	počet	5 622	5 079	5 330	4 979	5 611	4 580
Usmrčené osoby při dopravních nehodách	počet	34	24	21	11	8	15

<sup>8)</sup> bez souběhu s vdovským nebo vdovečským; od roku 2010 se invalidní důchod vyplácený ke dni dovršení věku 65 let mění na starobní důchod

<sup>9)</sup> předčasným důchodem se rozumí přiznání kráceného starobního důchodu (sólo) podle § 30 a § 31 zákona č. 155/1995 Sb.

**Tab. 2.3 Vybrané ukazatele za Karlovarský kraj – ekonomický vývoj**

	Měřicí jednotka	2009	2010	2011	2012	2013	2014
<b>MAKROEKONOMIKA</b>							
Hrubý domácí produkt (HDP)	mil. Kč	84 468	82 811	82 883	82 239	83 461	.
(předchozí rok = 100)	%	97,8	98,3	98,9	98,2	100,7	.
Hrubý domácí produkt na 1 obyvatele	Kč	274 281	269 200	273 074	271 879	277 280	.
průměr ČR = 100	%	73,4	71,6	71,3	70,6	71,3	.
Hrubý domácí produkt na 1 zaměstnaného	Kč	582 912	580 584	587 689	595 021	621 605	.
průměr ČR = 100	%	76,0	74,3	73,7	74,5	77,3	.
Hrubá přidaná hodnota (HPH)	mil. Kč	76 528	75 045	74 934	74 040	74 851	.
v tom sektory:							
primární	%	2,0	2,4	3,8	4,1	4,1	.
sekundární	%	38,1	37,5	36,5	35,5	35,7	.
terciární	%	59,9	60,1	59,7	60,4	60,1	.
Tvorba hrubého fixního kapitálu	mil. Kč	20 280	24 345	23 969	24 724	.	.
Tvorba hrubého fixního kapitálu na 1 obyvatele	Kč	65 852	79 140	78 970	81 737	.	.
průměr ČR = 100	%	65,0	78,1	77,5	81,4	.	.
Zaměstnaní v hlavním pracovním poměru (včetně sebezaměstnaných) podle místa pracoviště <sup>1)</sup>	osoby	144 907	142 634	141 032	138 212	134 267	.
z toho zaměstnanci		123 260	123 813	120 874	114 843	116 413	.
<b>NÁKLADY PRÁCE</b>							
Měsíční náklady práce na 1 zaměstnance	Kč	26 594	27 451	28 186	28 529	28 900	.
z toho: přímé náklady		19 298	19 858	20 441	20 777	20 949	.
sociální požitky		232	255	233	217	230	.
sociální náklady a výdaje		6 873	7 131	7 339	7 432	7 569	.
personální náklady a výdaje		192	208	174	103	212	.
<b>VĚDA A VÝZKUM</b>							
Výdaje na výzkum a vývoj celkem	mil. Kč	92	106	124	204	115	.
z toho: mzdové		62	58	62	74	76	.
financované z veřejných zdrojů		3	5	4	8	7	.
Zaměstnanci ve výzkumu a vývoji celkem	přep. os.	107	94	102	116	134	.
z toho výzkumní pracovníci		62	57	55	67	71	.
<b>INFORMAČNÍ A KOMUNIKAČNÍ TECHNOLOGIE</b>							
Domácností mající: <sup>2)</sup>							
osobní počítač	%	53,3	58,4	61,5	64,1	66,0	.
internet	%	47,4	54,7	59,3	62,6	64,9	.
<b>REGISTR EKONOMICKÝCH SUBJEKTŮ<sup>3)</sup></b>							
Registrované subjekty k 31. 12.	počet	80 979	82 322	83 396	83 103	76 802	76 602
z toho fyzické osoby		59 860	60 521	61 187	60 500	58 046	57 751
z toho živnostníci		56 872	57 584	58 282	57 561	51 096	51 916
z toho subjekty se zjištěnou aktivitou k 31. 12.	počet	37 689	38 508	38 700	39 250	37 389	35 511
z toho fyzické osoby		27 769	27 612	28 063	27 818	26 806	26 251
z toho živnostníci		25 722	25 363	25 789	25 532	22 525	22 804
Vzniklé subjekty	počet	3 252	3 030	2 971	2 433	2 438	2 123
z toho fyzické osoby		2 050	2 233	2 195	1 756	1 632	1 493
z toho živnostníci		1 966	2 082	2 142	1 722	1 505	1 432
<b>ZEMĚDĚLSTVÍ</b>							
Zemědělská produkce celkem <sup>4)</sup>	mil. Kč	1 339	1 609	1 760	1 774	1 763	.
z toho: rostlinná produkce		705	887	1 022	1 051	1 082	.
živočišná produkce		577	662	661	640	606	.
Obhospodařovaná zemědělská půda	ha	100 762	99 446	98 993	99 731	99 205	97 930
z toho orná		36 924	35 110	34 947	35 356	33 820	33 427
Sklizeň: obilovin	t	95 822	86 669	106 706	89 406	99 195	116 515
brambor	t	2 265	3 217	3 532	4 023	2 251	3 006

<sup>1)</sup> odhad celkového počtu zaměstnaných podle metodiky ESA95 (Evropský systém účtů 1995)

<sup>2)</sup> tříleté klouzavé průměry (např. údaj roku 2012 je vypočten z dat roku 2011, 2012 a 2013)

<sup>3)</sup> vlivem zpřesnění dat podle Registru osob (ROS) nejsou údaje od roku 2013 plně srovnatelné s předchozími roky

<sup>4)</sup> v roce 2013 semidefinitivní výsledky

Tab. 2.3 Vybrané ukazatele za Karlovarský kraj – ekonomický vývoj

dokončení

	Měřicí jednotka	2009	2010	2011	2012	2013	2014
<b>Stavy hospodářských zvířat k 1. 4.</b>							
skot	počet	38 316	39 888	40 075	40 444	39 205	41 937
prasata	počet	12 833	12 020	10 523	1 646	1 691	.
drůbež	počet	219 546	224 278	203 617	233 105	174 609	251 857
Výroba masa v jatečné hmotnosti celkem (bez drůbežního)	t	399	439	577	587	735	718
z toho: hovězí (včetně telecího)		335	377	511	522	645	633
vepřové		61	60	61	58	83	77
Výroba mléka	tis. l	41 937	49 274	46 587	46 098	41 849	47 221
Snáška vajec (konzumních)	tis. ks	32 021	32 575	34 518	31 763	32 267	31 992
<b>LESNICTVÍ</b>							
Zalesňování	ha	1 173	1 030	926	1 035	865	1 004
Těžba dřeva	m <sup>3</sup> b. k.	705 655	755 688	800 852	810 926	799 423	773 616
z toho nahodilá živelní		154 374	300 713	356 495	151 181	168 563	102 642
<b>PRŮMYSL</b>							
(subjekty se 100 a více zaměstnanci se sídlem v kraji)							
Průměrný počet subjektů	počet	88	84	77	74	75	71
Tržby z prodeje vlastních výrobků a služeb průmyslové povahy celkem	mil. Kč	32 599	34 465	35 042	35 048	36 556	38 844
na 1 zaměstnance	tis. Kč	1 584	1 666	1 724	1 786	1 876	1 993
Průměrný evidenční počet zaměstnanců	fyz. os.	20 582	20 685	20 322	19 619	19 490	19 490
Průměrná hrubá měsíční mzda zaměstnance	Kč	22 252	22 427	22 995	23 640	23 621	24 191
<b>STAVEBNICTVÍ</b>							
(subjekty s 50 a více zaměstnanci se sídlem v kraji)							
Průměrný počet subjektů	počet	17	18	15	14	12	11
Základní stavební výroba celkem	mil. Kč	2 015	2 144	1 557	1 326	988	1 117
na 1 zaměstnance	tis. Kč	1 495	1 403	1 112	1 090	1 028	1 218
Průměrný evidenční počet zaměstnanců	fyz. os.	1 348	1 528	1 400	1 216	961	917
Průměrná hrubá měsíční mzda zaměstnance	Kč	20 081	22 070	24 324	23 178	20 797	21 437
Stavební práce dle dodavatelských smluv v tuzemsku podle místa stavby celkem <sup>5)</sup>	mil. Kč	11 596	11 131	7 413	5 656	5 023	6 958
z toho pro veřejné zadavatele		7 768	7 190	4 279	2 424	1 996	3 249
<b>STAVEBNÍ POVOLENÍ</b>							
Orientační hodnota staveb celkem	mil. Kč	8 342	7 522	6 802	6 504	10 120	6 914
z toho: budov (bytových a nebytových)		4 637	4 384	4 160	4 195	5 316	4 524
na ochranu životního prostředí		656	955	497	602	1 552	368
Průměrná hodnota na 1 stavební povolení	tis. Kč	2 643	2 518	2 237	2 306	3 751	2 768
<b>BYTOVÁ VÝSTAVBA</b>							
Zahájené byty	počet	845	608	728	607	614	638
z toho v nových rodinných domech		492	337	338	288	272	294
Dokončené byty	počet	512	866	626	543	430	326
z toho v nových rodinných domech		417	479	433	373	265	251
Průměrná hodnota 1 m <sup>2</sup> obytné plochy dokončeného bytu							
v novém rodinném domě	Kč	32 948	32 736	36 247	34 580	35 985	33 441
v novém bytovém domě	Kč	28 037	57 184	48 832	38 441	50 034	119 048
<b>CESTOVNÍ RUCH<sup>6)</sup></b>							
Hromadná ubytovací zařízení k 31. 12.	počet	400	387	398	504	488	439
Lůžka v hromadných ubytovacích zařízeních	počet	29 149	28 095	28 678	33 132	32 412	30 786
Hosté celkem	osoby	666 094	670 457	709 733	809 043	787 084	776 671
z toho ze zahraničí		456 726	458 499	484 828	515 255	526 089	517 323
Průměrná doba pobytu	dny	7,3	7,3	7,2	6,9	6,8	6,8
z toho hostů ze zahraničí		7,7	7,7	7,6	7,7	7,6	7,5

<sup>5)</sup> za subjekty s 20 a více zaměstnanci

<sup>6)</sup> na základě výsledků projektu MMR "Zkvalitnění informací o vybraných sektorech cestovního ruchu" došlo k revizi dat o kapacitách a návštěvnosti za roky 2012 a 2013; z toho důvodu nejsou údaje před rokem 2012 srovnatelné

**Tab. 2.4 Vybrané ukazatele za Karlovarský kraj – vývoj životního prostředí**

	Měřicí jednotka	2009	2010	2011	2012	2013	2014
<b>PŮDA (ČÚZK)</b>							
Zemědělská půda k 31. 12.	ha	123 914	123 956	124 061	124 027	124 032	124 012
z toho: orná půda		54 335	53 970	54 097	53 998	53 960	53 878
zahrady a ovocné sady		3 635	3 629	3 627	3 609	3 607	3 608
trvalé travní porosty		65 944	66 357	66 337	66 420	66 465	66 526
Nezemědělská půda k 31. 12.	ha	207 531	207 481	207 393	207 399	207 400	207 414
z toho: lesní pozemky		143 571	143 652	143 843	143 886	143 989	144 167
zastavěné plochy a nádvoří		3 208	3 197	3 176	3 151	3 142	3 129
<b>VODOVODY A KANALIZACE</b>							
Specifické množství vody fakturované domácnostem na 1 obyvatele	litr/den	90,7	88,5	84,3	82,9	81,8	83,0
Podíl obyvatel bydlících v domech napojených na veřejnou kanalizaci	%	91,1	91,4	93,3	94,2	95,0	95,7
z toho na kanalizaci s koncovou ČOV		90,2	90,6	92,5	93,3	94,2	94,8
Podíl čištěných odpadních vod (bez srážkových)	%	99,3	99,6	99,6	99,6	99,8	99,8
<b>OVZDUŠÍ</b>							
Měrné emise tuhých znečišťujících látek (REZZO 1-4)	t/km <sup>2</sup>	0,48	0,49	0,39	0,34	0,34	.
z toho: velké stacionární zdroje (REZZO 1-3)		0,42	0,44	0,33	0,29	0,29	.
mobilní zdroje (REZZO 4)		0,06	0,05	0,05	0,05	0,05	.
Měrné emise oxidu siřičitého (REZZO 1-4)	t/km <sup>2</sup>	2,70	2,83	2,58	2,83	2,87	.
z toho velké stacionární zdroje (REZZO 1-3)		2,70	2,83	2,58	2,83	2,87	.
Měrné emise oxidu dusíku (REZZO 1-4)	t/km <sup>2</sup>	3,11	3,02	2,65	2,51	2,21	.
z toho: velké stacionární zdroje (REZZO 1-3)		2,42	2,43	2,01	1,92	1,64	.
mobilní zdroje (REZZO 4)		0,69	0,60	0,63	0,59	0,57	.
Měrné emise oxidu uhelnatého (REZZO 1-4) <sup>1)</sup>	t/km <sup>2</sup>	3,51	3,63	3,13	3,26	3,34	.
z toho: velké stacionární zdroje (REZZO 1-3)		2,42	2,75	2,31	2,52	2,66	.
mobilní zdroje (REZZO 4)		1,09	0,88	0,82	0,74	0,68	.
<b>ODPADY</b>							
Produkce podnikového odpadu na 1 obyvatele	kg	580	556	579	538	661	.
Produkce komunálního odpadu na 1 obyvatele	kg	311	301	311	285	289	.
Podíl odděleně sbíraných složek komunálního odpadu	%	11,8	14,2	11,5	12,8	13,1	.
Odděleně sbírané složky komunálního odpadu na 1 obyvatele	kg	36,6	42,7	35,7	36,5	37,7	.
Nakládání s odpady celkem	tis. t	261	278	1 157	373	225	.
z toho nebezpečné odpady	%	7,8	6,2	1,0	0,9	2,7	.
Podíl využitých odpadů	%	18,7	30,6	8,2	50,9	27,1	.
z toho recyklovaných (vč. regenerace)		4,4	9,1	4,3	38,5	10,3	.
Podíl odstraněných odpadů	%	38,8	31,7	75,2	14,1	22,7	.
<b>VÝDAJE NA OCHRANU ŽIVOTNÍHO PROSTŘEDÍ</b>							
Pořízené investice na ochranu životního prostředí podle místa investice na 1 obyvatele	Kč	1 132	1 391	2 255	1 662	1 558	.
Investice na ochranu životního prostředí podle sídla investora	tis. Kč	245 986	374 201	745 635	546 949	459 229	.
z toho: ochrana ovzduší a klimatu	%	14,6	45,0	19,3	10,0	17,6	.
nakládání s odpadními vodami	%	59,9	37,1	65,6	79,6	62,7	.
nakládání s odpady	%	14,9	10,5	4,1	3,0	15,7	.
Neinvestiční náklady na ochranu životního prostředí podle sídla investora	tis. Kč	1 257 300	1 005 941	1 068 289	1 099 503	1 138 566	.
z toho: ochrana ovzduší a klimatu	%	11,1	13,9	13,0	16,2	14,7	.
nakládání s odpadními vodami	%	40,7	36,9	35,5	37,0	33,5	.
nakládání s odpady	%	46,5	45,5	43,2	40,1	48,2	.

Základní tendence demografického, sociálního a ekonomického vývoje  
Karlovarského kraje v roce 2014

**Tab. 3.1 Vybrané ukazatele podle okresů Karlovarského kraje v roce 2014**

	Kraj celkem	v tom okresy		
		Cheb	Karlovy Vary	Sokolov
Obyvatelstvo k 31. 12.	299 293	92 019	117 016	90 258
z toho cizinci (bez azylantů) (%)	6,3	7,8	7,7	2,9
Přírůstek na 1 000 obyvatel:				
přirozenou měnou	-1,3	-1,0	-1,9	-0,8
stěhováním	-2,1	-1,1	-0,5	-5,2
Podíl obyvatel k 31. 12. ve věku (%):				
0–14 let	14,9	15,4	14,2	15,2
15–64 let	67,7	67,5	67,4	68,2
65 a více let	17,5	17,1	18,5	16,5
Průměrný věk k 31. 12.	41,8	41,5	42,6	41,1
Index stáří (65 a více let*100/ 0–14 let)	117,5	111,2	130,5	108,5
Index ekonomického zatížení ((0–14 let) + (65 a více let)*100 / (15–64 let))	47,8	48,2	48,4	46,6
Uchazeči o zaměstnání celkem k 31. 12.	17 290	4 165	6 806	6 319
z toho:				
ženy	8 265	1 998	3 170	3 097
absolventi škol a mladiství	784	147	323	314
osoby se zdravotním postižením	1 568	392	512	664
s nárokem na podporu v nezaměstnanosti	3 048	871	1 234	943
dosažitelní	16 629	3 982	6 541	6 106
Podíl uchazečů o zaměstnání z celkového počtu uchazečů k 31. 12. (%):				
ve věku 50 a více let	29,5	29,6	31,1	27,8
evidovaných 12 a více měsíců	47,5	38,7	49,0	51,8
Podíl nezaměstnaných osob k 31. 12. (%) <sup>1)</sup>	8,21	6,41	8,31	9,89
v tom: muži	8,44	6,63	8,71	9,88
ženy	7,97	6,19	7,88	9,90
Podíl dlouhodobě nezaměstnaných osob k 31. 12. (%) <sup>2)</sup>	4,1	2,6	4,2	5,3
Podíl příjemců předčasného důchodu na počtu příjemců starobního důchodu - stav v prosinci (%) <sup>3)</sup>	30,7	32,9	27,2	33,3
v tom: muži	30,0	33,7	27,2	29,9
ženy	31,4	32,3	27,1	36,2
Zjištěné trestné činy na 1 000 obyvatel	22,4	22,4	25,1	19,0
z toho násilné a mravnostní	2,2	1,9	2,2	2,6
Soukromí podnikatelé (živnostníci) - počet vzniklých na 1 000 obyvatel	4,8	4,8	5,1	4,3
Stavební práce dle dodavatelských smluv v tuzemsku podle místa stavby na 1 obyvatele (za subjekty s 20 a více zaměstnanci, tis. Kč)	23,2	18,9	34,8	12,6
Počet bytů na 1 000 obyvatel:				
zahájených	2,1	2,7	2,5	1,0
dokončených	1,1	0,9	1,6	0,7
Hromadná ubytovací zařízení:				
lůžka	30 786	13 073	16 042	1 671
lůžka na 1 000 obyvatel	102,7	142,0	136,8	18,4
Podíl na celkové výměře k 31. 12. (%):				
orné půdy	16,3	25,0	15,6	5,5
zastavěných ploch	0,9	1,0	0,9	1,0
Měrné emise (t/km <sup>2</sup> ) (REZZO 1–3) v roce 2013:				
tuhých znečišťujících látek <sup>4)</sup>	0,24	0,18	0,17	0,48
oxidu siřičitého	2,87	0,53	0,49	10,91
oxidu dusíku	1,64	0,24	0,18	6,52
oxidu uhelnatého	2,66	2,42	2,26	3,79

<sup>1)</sup> podíl počtu dosažitelných uchazečů o zaměstnání ve věku 15–64 let na počtu obyvatel ve věku 15–64 let

<sup>2)</sup> podíl dlouhodobě nezaměstnaných (12 měsíců a déle) na počtu obyvatel ve věku 15–64 let

<sup>3)</sup> starobní důchod bez souběhu s vdovským nebo vdovečkým; předčasným důchodem se rozumí přiznání kráceného starobního důchodu podle § 30 a § 31 zákona č. 155/1995 Sb.

<sup>4)</sup> nezahrnují emise TZL, NH3 a VOC ze stavebních činností, chovů hosp. zvířat, aplikace min. hnojiv a nesledovaných zdrojů použití rozpouštědel