

KOMENTÁŘ

25. 5. 2022

Životní podmínky domácností v Karlovarském kraji v roce 2021

V roce 2021 proběhlo celkem v 11,4 tis. hospodařících domácnostech v ČR šetření životních podmínek domácností, z toho v Karlovarském kraji se jednalo o 300 domácností. Hlavní výstupy mapují zejména výši a složení příjmů a nákladů domácností a jsou doplněny o šetření o subjektivních názorech a materiálním nedostatku.

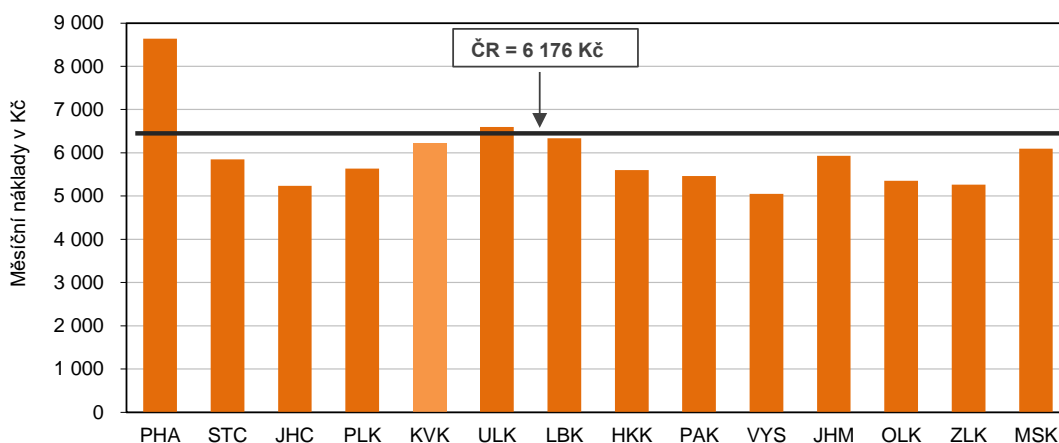
Z celkového počtu téměř 4,5 mil. domácností v ČR hospodařilo v Karlovarském kraji v roce 2021 podle výsledků šetření 128 294 domácností. To představuje 2,9 % všech domácností ČR a zároveň se jedná o nejmenší počet hospodařících domácností mezi všemi regiony.

Na jednu domácnost připadalo v našem kraji průměrně 2,23 člena, což je druhá nejnižší hodnota po Hl. městě Praze (2,12). Počet členů jedné domácnosti se tak pohyboval mírně pod celorepublikovým průměrem (2,33). Nejvyšší průměrný počet členů na jednu domácnost vykazoval mezi všemi regiony ČR Středočeský kraj (2,51).

Průměrný čistý peněžní příjem na jednu osobu činil v roce 2020 v Karlovarském kraji 213,3 tis. Kč. Mezi domácnostmi bylo nejvíce těch, kde se průměrný čistý měsíční příjem na osobu pohyboval mezi 15 a 20 tis. Kč, takových domácností bylo v našem kraji 34,4 %. Podíl domácností s minimálním příjmem do 10 tis. Kč (11,0 %) byl v mezikrajském srovnání druhý nejvyšší mezi všemi regiony ČR, vyšší podíl těchto domácností vykazoval pouze Olomoucký kraj.

Průměrné měsíční náklady domácností na bydlení podle krajů v roce 2021

Zdroj: ČSÚ - Příjmy a životní podmínky domácností 2021



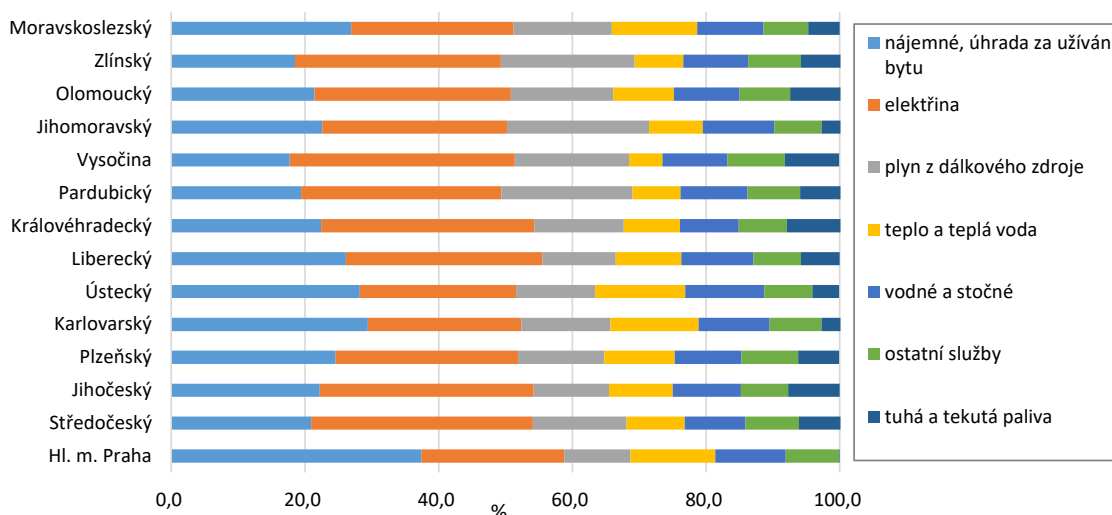
Na bydlení vydávají domácnosti v našem kraji měsíčně průměrně 6 215 Kč, to představuje 15,7 % z celkových čistých peněžních příjmů. Tento podíl je třetí nejvyšší v rámci celé ČR po Hl. městě Praze a Moravskoslezském kraji a zároveň o 1,3 procentního bodu vyšší než průměr ČR. Nejvyšší položku nákladů na bydlení tvoří nájemné či úhrada za užívání bytu (29,4 %), následují platby za elektřinu (23,0 %), plyn z dálkového zdroje (13,3 %) a za teplo a teplou vodu

KOMENTÁŘ

(13,2 %). Podíl nákladů za teplo a teplou vodu je v rámci celé ČR po Ústeckém kraji druhý nejvyšší.

Struktura měsíčních nákladů domácností na bydlení podle krajů ČR v roce 2021

Zdroj: ČSÚ - Příjmy a životní podmínky domácností 2020



Z porovnání struktury domácností podle druhu domu vyplývá, že 27,2 % domácností v Karlovarském kraji žije v rodinných domech a 72,9 % v domech bytových. V mezikrajském srovnání jde u rodinných domů o druhý nejnižší podíl, méně domácností v rodinných domech žije již pouze v Hl. městě Praze (12,3 %). Naopak nejvyšší podíl domácností, které bydlí v rodinných domech, dlouhodobě vykazuje Kraj Vysočina, v roce 2021 zde činil podíl těchto domácností 61,8 %. V bytových domech žijí v Karlovarském kraji téměř tři čtvrtiny všech domácností, tento podíl je druhý nejvyšší ze všech regionů ČR a celorepublikový průměr převyšuje o 16,7 procentního bodu.

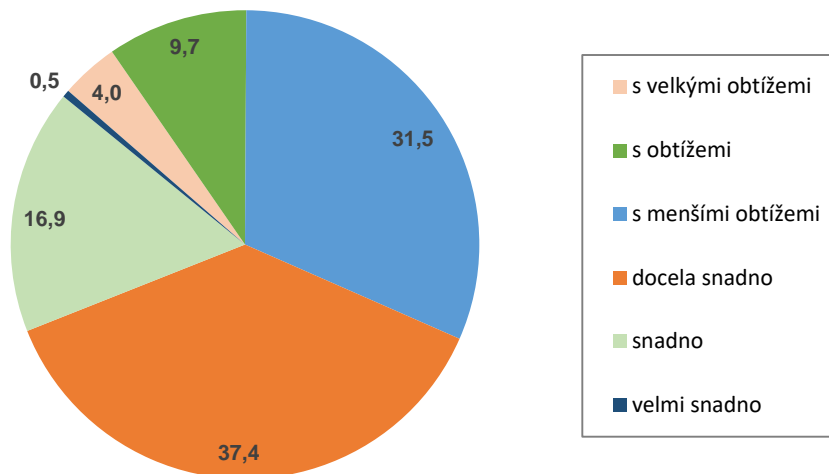
Zaměříme-li se na právní formu užívání bytu, výsledky šetření ukázaly, že v Karlovarském kraji bydlí ve vlastním domě 25,1 % domácností, což je celorepublikově druhý nejnižší vykázaný podíl po Hl. městě Praze (12,2 %). V bytě v osobním vlastnictví žije 40,8 % domácností našeho kraje. V mezikrajském srovnání tak zaujímá Karlovarský kraj druhé místo, a to opět po Hl. městě Praze, hodnota podílu převyšuje celorepublikový průměr o 11 procentních bodů. Pokud jde o podíl domácností bydlících v družstevních bytech, vykázal náš kraj šestou nejnižší hodnotu (3,8 % domácností). Méně domácností, žijících v družstevních bytech, se nachází v Plzeňském kraji, v Kraji Vysočina, ve Zlínském, Jihomoravském a Pardubickém kraji. Téměř čtvrtina domácností Karlovarského kraje (23,7 %) bydlí v pronajatých bytech, vyšší podíl takových domácností vykazaly pouze Hl. město Praha, Ústecký a Liberecký kraj.

Součástí výběrového šetření bylo také zjišťování subjektivních názorů obyvatel jednotlivých krajů v souvislosti s bydlením, s jeho náklady a případnými problémy, které s ním souvisí. Ze shromážděných dat vyplynulo, že pro 12,6 % domácností Karlovarského kraje představují náklady na bydlení velkou zátěž, zatímco pro 13,0 % domácností nejsou zátěží vůbec žádnou.

KOMENTÁŘ

Jak vycházejí domácnosti Karlovarského kraje s příjmem

Zdroj: ČSÚ - Příjmy a životní podmínky domácností 2021



Téměř pětina ze šetřených domácností v našem kraji uvedla, že si nemůže dovolit zaplatit všem svým členům týdenní dovolenou mimo domov. Více než čtvrtina domácností (26,9 %) by nemohla zaplatit neočekávaný výdaj ve výši 12 800 Kč, v celorepublikovém srovnání se jedná o třetí nejvyšší podíl v rámci celé ČR po Ústeckém a Olomouckém kraji.

Při interpretaci dat je třeba brát v úvahu, že vznikly zpracováním dat získaných výběrovým šetřením, jde tedy o statistické odhady zatížené určitou chybou. Bližší metodický popis přesnosti výsledků šetření včetně podrobných dat za Českou republiku i jednotlivé kraje najdete v publikaci: [Příjmy a životní podmínky domácností v Karlovarském kraji - 2021.](#)

Kontakt:

Ing. Martina Soukupová
Krajská správa ČSÚ v Karlových Varech
Tel.: 353 114 525
E-mail: martina.soukupova@czso.cz