

KOMENTÁŘ

31. 5. 2021

Životní podmínky domácností v Karlovarském kraji v roce 2020

V roce 2020 proběhlo v ČR šetření životních podmínek domácností. Celkem se týkalo 11,4 tisíc hospodařících domácností, z toho 297 v Karlovarském kraji. Hlavní výstupy mapovaly zejména výši a složení příjmů a nákladů domácností a zahrnují rovněž subjektivní názory respondentů v oblasti bydlení, zdraví a materiálních podmínek.

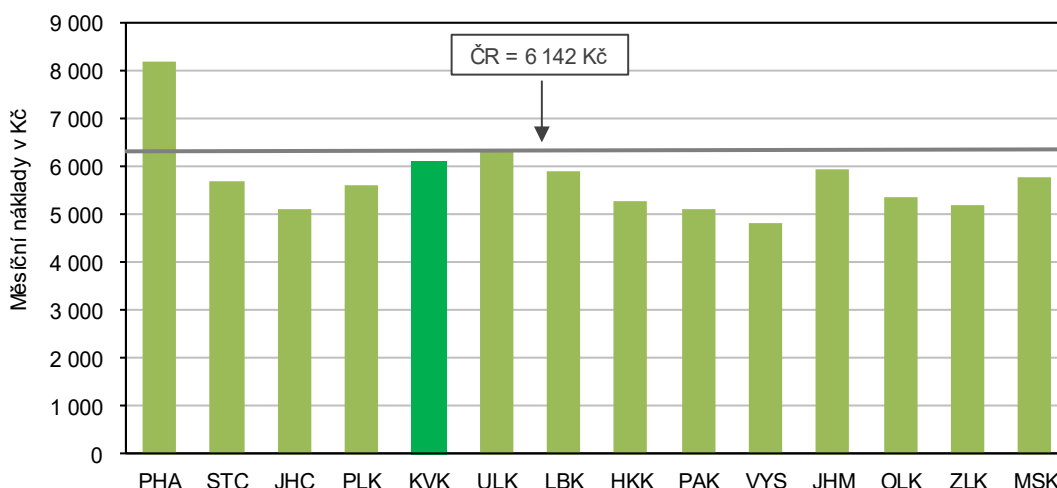
Z celkového počtu téměř 4,5 mil. domácností v ČR hospodařilo v Karlovarském kraji v roce 2020 podle výsledků šetření 127 754 domácností. To představuje 2,9 % všech domácností ČR a zároveň se jedná o nejmenší počet hospodařících domácností mezi všemi regiony.

Nejvyšší údaj týkající se průměrného počtu členů na jednu domácnost byl šetřením zjištěn ve Středočeském kraji (2,51), naopak nejnižší počet vykázalo Hl. město Praha (2,11). V našem kraji připadlo na jednu domácnost v průměru 2,24 člena, počet členů jedné domácnosti se tak pohybovat mírně pod celorepublikovým průměrem (2,34).

Průměrný čistý peněžní příjem na osobu v roce 2019 činil v Karlovarském kraji 208,6 tis. Kč. Mezi domácnostmi bylo nejvíce těch, kde se průměrný čistý měsíční příjem na osobu pohyboval mezi 15 a 20 tis. Kč, takových domácností bylo v našem kraji 29,5 %. Podíl domácností s minimálním příjmem do 10 tis. Kč (12,4 %) byl v mezikrajském srovnání druhý nejvyšší mezi všemi regiony ČR, vyšší podíl těchto domácností vykazoval pouze Ústecký kraj.

Průměrné měsíční náklady domácností na bydlení podle krajů v roce 2020

Zdroj: ČSÚ - Příjmy a životní podmínky domácností 2020



Na bydlení vydávají domácnosti v našem kraji měsíčně průměrně 6 142 Kč, což představuje 15,8 % z celkových čistých peněžních příjmů. Tento podíl je třetí nejvyšší v rámci celé ČR

KOMENTÁŘ

po Hl. městě Praze a Ústeckém kraji a zároveň o 1,2 procentního bodu vyšší než průměr ČR. Nejvyšší položku z nákladů na bydlení tvoří nájemné či úhrada za užívání bytu (29,1 %), následují platby za elektřinu (22,1 %) a za teplo a teplou vodu (15,1 %). Podíl nákladů za teplo a teplou vodu je v rámci celé ČR nejvyšší.

Z porovnání struktury domácností podle druhu domu vyplývá, že 27 % domácností v Karlovarském kraji žije v rodinných domech a 73 % v domech bytových. V mezikrajském srovnání jde u rodinných domů o druhý nejnižší podíl, méně domácností v rodinných domech žije již pouze v Hl. městě Praze (12,5 %). Naopak nejvyšší podíl domácností, které bydlí v rodinných domech, dlouhodobě vykazuje Kraj Vysočina, v roce 2020 zde činil podíl těchto domácností 61,8 %. V bytových domech žijí v Karlovarském kraji téměř tři čtvrtiny všech domácností (73 %), tento podíl je druhý nejvyšší ze všech regionů ČR a celorepublikový průměr převyšuje o 16,8 procentního bodu.

Srovnání Karlovarského kraje a ČR dle právní formy užívání bytu v roce 2020

Zdroj: ČSÚ - Příjmy a životní podmínky domácností 2020



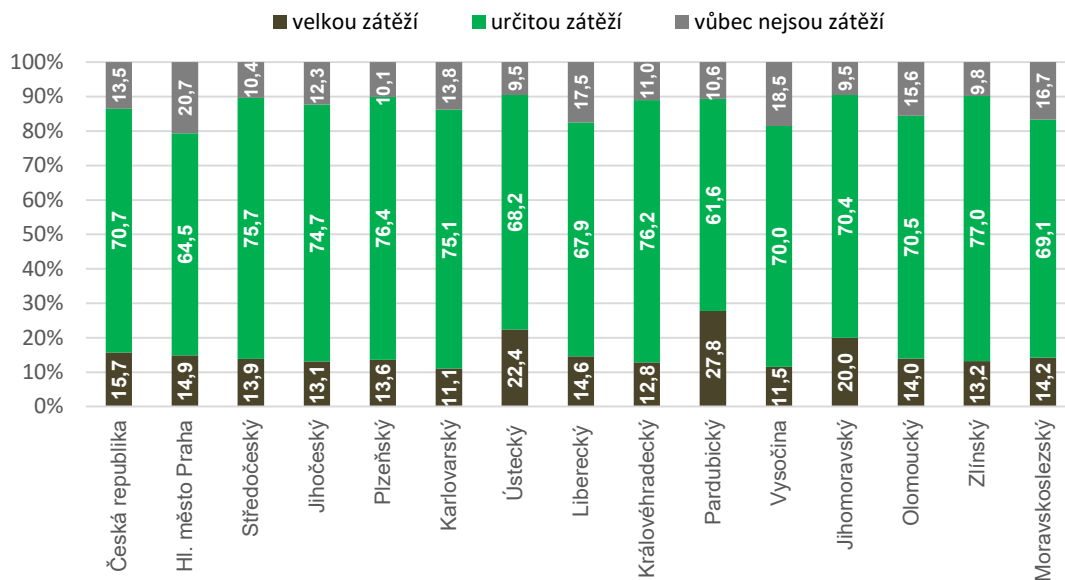
Zaměříme-li se na právní formu užívání bytu, výsledky šetření ukázaly, že v Karlovarském kraji bydlí ve vlastním domě 25 % domácností, což je celorepublikově druhý nejnižší vykázaný podíl po Hl. městě Praze (12,1 %). V bytě v osobním vlastnictví žije 42,7 % domácností našeho kraje. V mezikrajském srovnání tak zaujímá Karlovarský kraj druhé místo, a to opět po Hl. městě Praze. Hodnota podílu převyšuje celorepublikový průměr o 12,9 procentního bodu. Pokud jde o podíl domácností bydlících v družstevních bytech, vykázal náš kraj čtvrtou nejnižší hodnotu (3,1 % domácností). Méně domácností, žijících v družstevních bytech, se nachází pouze v krajích Plzeňském, Zlínském a v Kraji Vysočina. Téměř čtvrtina domácností Karlovarského kraje (23,4 %) bydlí v pronajatých bytech, vyšší podíl takových domácností vykázaly pouze Hl. město Praha, Ústecký, Liberecký a Moravskoslezský kraj.

Součástí výběrového šetření bylo také zjišťování subjektivních názorů obyvatel jednotlivých krajů v souvislosti s bydlením, s jeho náklady a případnými problémy, které jej provázejí. Ze shromážděných dat vyplynulo, že pro 11,1 % domácností Karlovarského kraje představují náklady na bydlení velkou zátěž, zatímco pro 13,8 % domácností nejsou zátěží vůbec žádnou.

KOMENTÁŘ

Jakou zátěží jsou pro domácnosti náklady na bydlení

Zdroj: ČSÚ - Příjmy a životní podmínky domácností 2020



Celkem 13 % ze šetřených domácností v našem kraji uvedlo, že si nemohou dovolit zaplatit všem svým členům týdenní dovolenou mimo domov. Čtvrtina domácností by nemohla zaplatit neočekávaný výdaj ve výši 12 tis. Kč, v celorepublikovém srovnání se jedná o pátý nejvyšší podíl mezi všemi regiony ČR.

Při interpretaci dat je třeba brát v úvahu, že vznikly zpracováním dat získaných výběrovým šetřením, jde tedy o statistické odhady zatížené určitou chybou. Bližší metodický popis přesnosti výsledků šetření včetně podrobných dat za Českou republiku i jednotlivé kraje najdete v publikaci: [Příjmy a životní podmínky domácností v Karlovarském kraji v roce 2020](#).

Kontakt:

Ing. Martina Soukupová
Krajská správa ČSÚ v Karlových Varech
Tel.: 353 114 525
E-mail: martina.soukupova@czso.cz