

KOMENTÁŘ

12. 7. 2022

Dočasná pracovní neschopnost pro nemoc a úraz v Karlovarském kraji v roce 2022

V Karlovarském kraji bylo v roce 2022 nahlášeno celkem 62 965 nových případů dočasné pracovní neschopnosti, což představuje meziroční nárůst o 21,9 %. Průměrná doba trvání 1 případu pracovní neschopnosti činila v roce 2022 v kraji 26,8 kalendářního dne, což je šestá nejvyšší průměrná délka pracovní neschopnosti mezi všemi regiony ČR. Průměrné procento pracovní neschopnosti v Karlovarském kraji se ve sledovaném období pohybovalo nad celorepublikovým průměrem a činilo 5,763 %.

V Karlovarském kraji bylo v roce 2022 evidováno celkem 80 170 nemocensky pojištěných osob, náš kraj tak zaznamenal mírný meziroční pokles počtu těchto osob ve srovnání se stejným obdobím roku 2021, a to o 117, tj. o 0,1 %. Z celkového počtu nemocensky pojištěných v celé ČR to představuje 1,7 %. Nemocensky pojištěných žen žilo v Karlovarském kraji 42 783, tj. 53,4 % všech nemocensky pojištěných osob.

Dočasná pracovní neschopnost pro nemoc a úraz v ČR a krajích v roce 2022

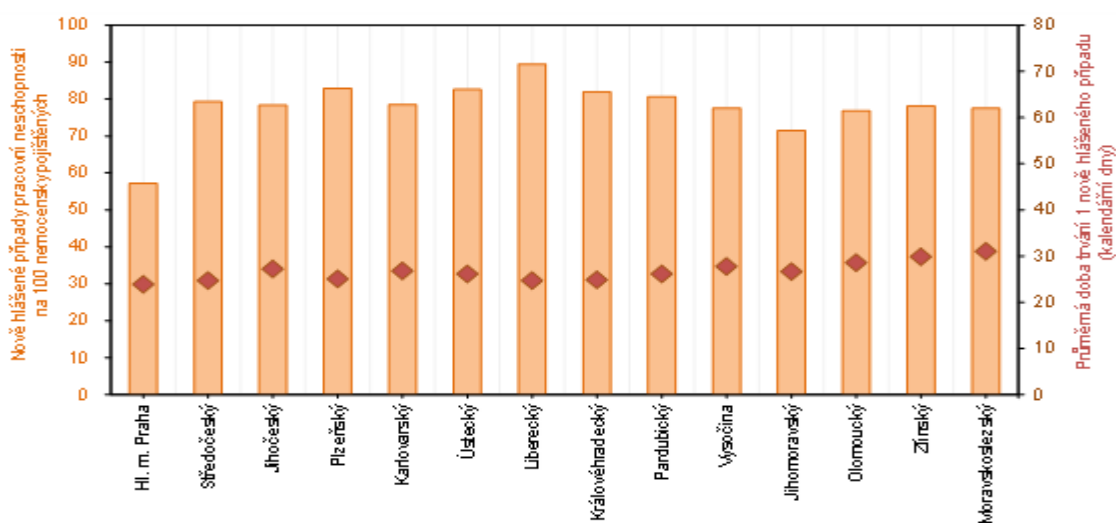
Úhrn organizací (za jednotlivé subjekty bez rozlišení druhu vlastnictví)

	Průměrný počet nemocensky pojištěných	Dočasná pracovní neschopnost					Průměrný denní stav dočasně práce neschopných
		nově hlášené případy	kalendářní dny	nově hlášené případy na 100 nemocensky pojištěných	průměrné procento	průměrná doba trvání 1 nově hlášeného případu (kalendářní dny)	
Česká republika	4 747 949	3 457 633	91 063 593	72,82	5,255	26,34	249 489
v tom kraje:							
Hl. město Praha	1 287 387	735 541	17 587 944	57,13	3,743	23,91	48 186
Středočeský	468 194	371 273	9 166 027	79,30	5,364	24,69	25 112
Jihočeský	231 428	181 305	4 934 257	78,34	5,841	27,22	13 519
Plzeňský	229 456	190 266	4 770 021	82,92	5,695	25,07	13 069
Karlovarský	80 170	62 965	1 686 457	78,54	5,763	26,78	4 620
v tom okres:							
Cheb	23 099	18 943	492 505	82,01	5,841	26,00	1 349
Karlovy Vary	36 937	26 992	738 129	73,08	5,475	27,35	2 022
Sokolov	20 134	17 030	455 823	84,58	6,203	26,77	1 249
Ústecký	271 766	224 425	5 867 279	82,58	5,915	26,14	16 075
Liberecký	152 027	136 033	3 357 776	89,48	6,051	24,68	9 199
Královéhradecký	211 542	173 370	4 307 996	81,96	5,579	24,85	11 803
Pardubický	197 192	159 167	4 159 128	80,72	5,779	26,13	11 395
Vysočina	178 444	138 455	3 846 806	77,59	5,906	27,78	10 539
Jihomoravský	523 447	374 174	9 969 363	71,48	5,218	26,64	27 313
Olomoucký	226 701	174 247	4 976 549	76,86	6,014	28,56	13 634
Zlínský	225 900	176 578	5 268 733	78,17	6,390	29,84	14 435
Moravskoslezský	464 294	359 834	11 165 257	77,50	6,588	31,03	30 590

KOMENTÁŘ

V porovnání s předchozím rokem došlo k výraznému nárůstu celkového počtu nově hlášených případů pracovní neschopnosti, a to z 51 659 v roce 2021 na 62 965 v roce 2022. Mezi těmito nově hlášenými případy činily ženy 56,4 %. Počet nově hlášených případů pracovní neschopnosti doznal nárůst v celé ČR bez výjimky. V Karlovarském kraji činil tento nárůst 21,9 %, což je páté nejnižší meziroční navýšení po Moravskoslezském, Pardubickém, Olomouckém a Jihočeském kraji. V celé ČR se počet nově hlášených případů pracovní neschopnosti navýšil ve sledovaném období o 25,5 %.

Nově hlášené případy pracovní neschopnosti na 100 nemocensky pojištěných a počet kalendářních dnů jejího trvání na 1 nově hlášený případ v roce 2022



Převážnou část (58 696, tj. 93,2 %) z celkového počtu nově hlášených případů dočasné pracovní neschopnosti v Karlovarském kraji tvořily případy dočasné pracovní neschopnosti pro nemoc. Počet těchto případů pracovní neschopnosti doznal výrazný meziroční nárůst, a to o 11 015, tj. o 23,1 %. Na tomto nárůstu se podílely všechny okresy našeho kraje, nejvíce se zvýšil počet nově hlášených případů pracovní neschopnosti pro nemoc v okrese Karlovy Vary (o 5 225, tj. o 26,1 %).

Dočasná pracovní neschopnost pro nemoc a úraz v Karlovarském kraji a jeho okresech v roce 2022

Úhm organizací (za jednotlivé subjekty bez rozlišení druhu vlastnictví)

	Počet subjektů	Průměrný počet nemocensky pojištěných	Počet nově hlášených případů dočasné pracovní neschopnosti pro			
			nemoc	pracovní úrazy	ostatní úrazy	celkem
Kraj celkem	7 892	80 170	58 696	1 018	3 251	62 965
v tom okresy:						
Cheb	2 406	23 099	17 540	361	1 042	18 943
Karlovy Vary	3 764	36 937	25 227	386	1 379	26 992
Sokolov	1 722	20 134	15 929	271	830	17 030

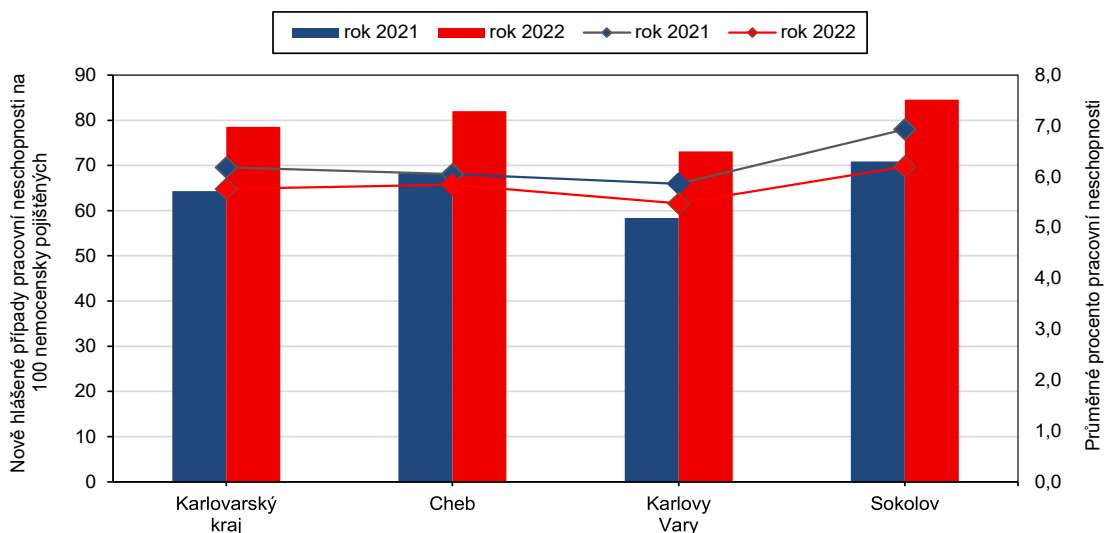
KOMENTÁŘ

dokončení

	Počet kalendářních dnů dočasné pracovní neschopnosti pro				Počet nově hlášených případů dočasné pracovní neschopnosti na 100 pojištěnců pro			
	nemoc	pracovní úrazy	ostatní úrazy	celkem	nemoc	pracovní úrazy	ostatní úrazy	celkem
Kraj celkem	1 457 531	55 784	173 142	1 686 457	73,21	1,27	4,06	78,54
v tom okresy:								
Cheb	428 506	14 610	49 389	492 505	75,93	1,56	4,51	82,01
Karlovy Vary	636 747	23 316	78 066	738 129	68,30	1,05	3,73	73,08
Sokolov	392 278	17 858	45 687	455 823	79,11	1,35	4,12	84,58

Na 100 pojištěnců připadalo v roce 2022 v Karlovarském kraji celkem 78,54 nově hlášených případů dočasné pracovní neschopnosti, což bylo o 14,2 případu více než v předchozím roce. Jednalo se o pátý nejnižší nárůst oproti stejnému období minulého roku mezi všemi regiony ČR. Počty nově hlášených případů dočasné pracovní neschopnosti na 100 pojištěnců se meziročně zvýšily ve všech regionech ČR. Při pohledu na jednotlivé okresy našeho kraje je zřejmé, že počty nově hlášených případů pracovní neschopnosti ve sledovaném období doznaly nárůstu ve všech okresech bez výjimky, nejvýrazněji pak v okrese Karlovy Vary (o 14,68).

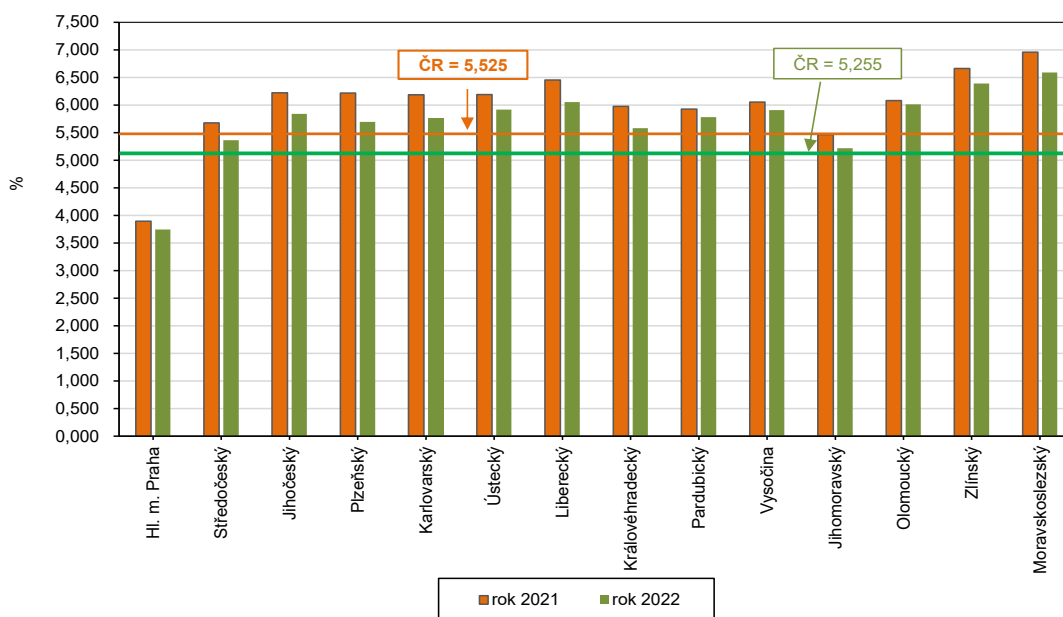
Nově hlášené případy pracovní neschopnosti a průměrné procento pracovní neschopnosti v Karlovarském kraji a jeho okresech v letech 2021 a 2022



Průměrné procento dočasné pracovní neschopnosti se v Karlovarském kraji meziročně snížilo z 6,184 % v roce 2021 na 5,763 % v roce 2022. V mezikrajském srovnání to představuje což představuje šestou nejnižší hodnotu v celé ČR a zároveň převyšuje celorepublikový průměr o 0,509 procentního bodu. Nejvyšší hodnotu průměrného procenta dočasné pracovní neschopnosti vykazovaly Moravskoslezský (6,588 %) a Zlínský (6,390 %) kraj. Naopak nejnižší hodnotu si udržovalo Hlavní město Praha (3,743 %). V celé ČR platí, že průměrné procento pracovní neschopnosti žen převyšuje celkové průměrné procento pracovní neschopnosti. V našem kraji dosáhlo průměrné procento pracovní neschopnosti žen v roce 2022 hodnoty 6,098 %.

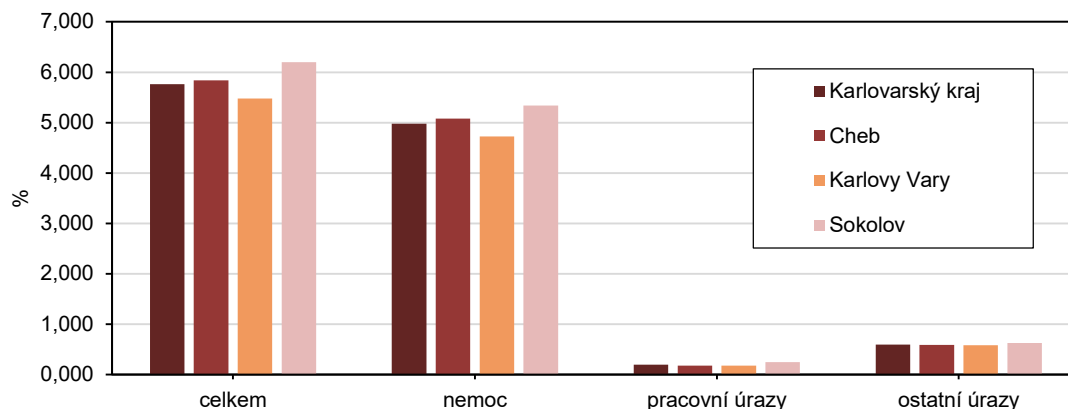
KOMENTÁŘ

Průměrné procento dočasné pracovní neschopnosti pro nemoc a úraz podle krajů v letech 2021 a 2022



Z okresů Karlovarského kraje vykazoval největší průměrné procento dočasné pracovní neschopnosti okres Sokolov (6,203 %), naopak nejnižší okres Karlovy Vary (5,475 %).

Průměrné procento dočasné pracovní neschopnosti pro nemoc a úraz v Karlovarském kraji a jeho okresech v roce 2022

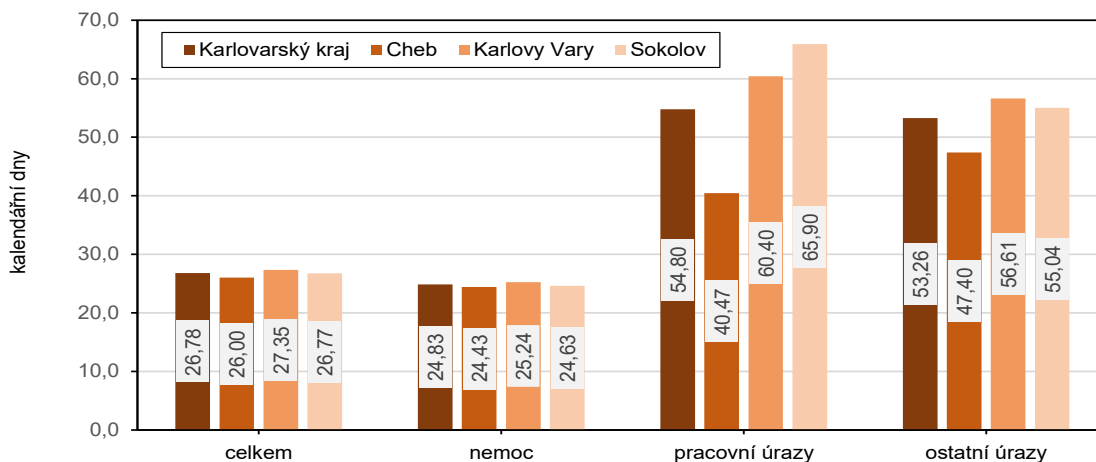


Průměrná doba trvání 1 případu dočasné pracovní neschopnosti v Karlovarském kraji v roce 2022 činila 26,8 kalendářního dne, ve srovnání s minulým rokem se tato doba snížila o 8,3 dne. Jedná se šestou nejvyšší hodnotu tohoto ukazatele mezi všemi regiony ČR. Zároveň je o 0,4 dne vyšší než kolik činí republikový průměr (26,3 dne). V rámci našeho kraje nejdéle marodili lidé

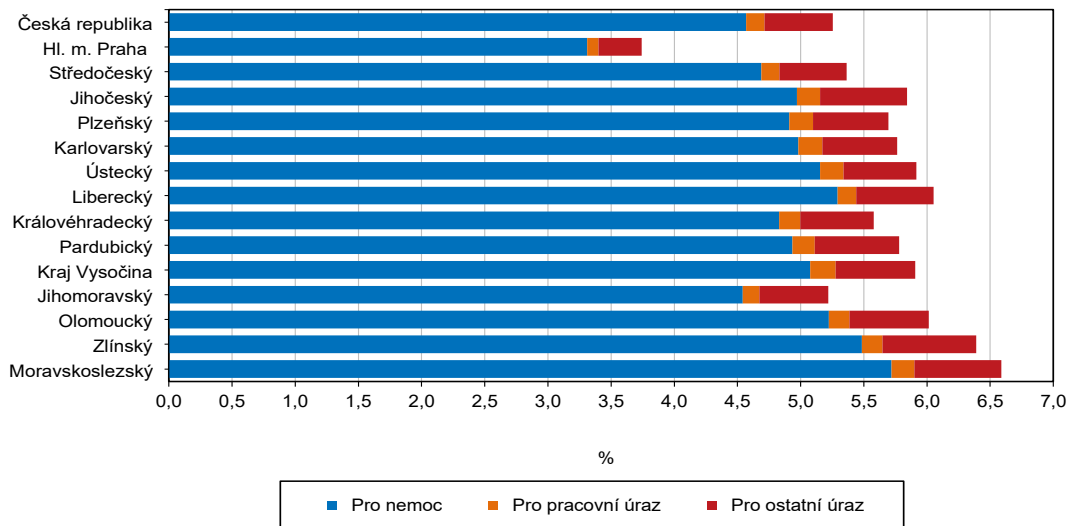
KOMENTÁŘ

v okrese Karlovy Vary, kde průměrná doba trvání 1 případu dočasné pracovní neschopnosti činila 27,3 kalendářního dne, naopak nejméně v okrese Cheb (26,0 dne).

Průměrná doba trvání jednoho případu dočasné pracovní neschopnosti pro nemoc a úraz v Karlovarském kraji a jeho okresech v roce 2022



Dočasná pracovní neschopnost pro nemoc a úraz podle krajů v roce 2022



Kontakt:

Bc. Jana Špačková
Krajská správa ČSÚ v Karlových Varech
Tel.: 731 439 249
E-mail: jana.spackova@czso.cz