

KOMENTÁŘ

23. prosince 2020

Dočasná pracovní neschopnost pro nemoc a úraz v Karlovarském kraji v 1. pololetí 2020

V Karlovarském kraji bylo v 1. pololetí roku 2020 nahlášeno celkem 20 100 nových případů dočasné pracovní neschopnosti, což představuje mírný meziroční nárůst o 0,9 %. Průměrná doba trvání 1 případu pracovní neschopnosti v 1. pololetí roku 2020 v Karlovarském kraji činila 44,4 kalendářního dne, což je 7. nejvyšší průměrná délka pracovní neschopnosti mezi regiony ČR. Průměrné procento pracovní neschopnosti v Karlovarském kraji se ve sledovaném období pohybovalo nad celorepublikovým průměrem a činilo 5,918 %.

V Karlovarském kraji bylo v 1. pololetí roku 2020 evidováno celkem 82 841 nemocensky pojištěných osob, náš kraj tak zaznamenal meziroční pokles počtu těchto osob ve srovnání se stejným obdobím roku 2019, a to o 2 512, tj. o 2,9 %. Z celkového počtu nemocensky pojištěných v celé ČR to představuje 1,8 %. Nemocensky pojištěných žen žilo v našem kraji 43 429, tj. 52,4 % všech nemocensky pojištěných osob. V rámci Karlovarského kraje žilo nejvíce nemocensky pojištěných v okrese Karlovy Vary (38 300, tj. 46,2 %).

Dočasná pracovní neschopnost pro nemoc a úraz v ČR a v krajích v 1. pololetí 2020

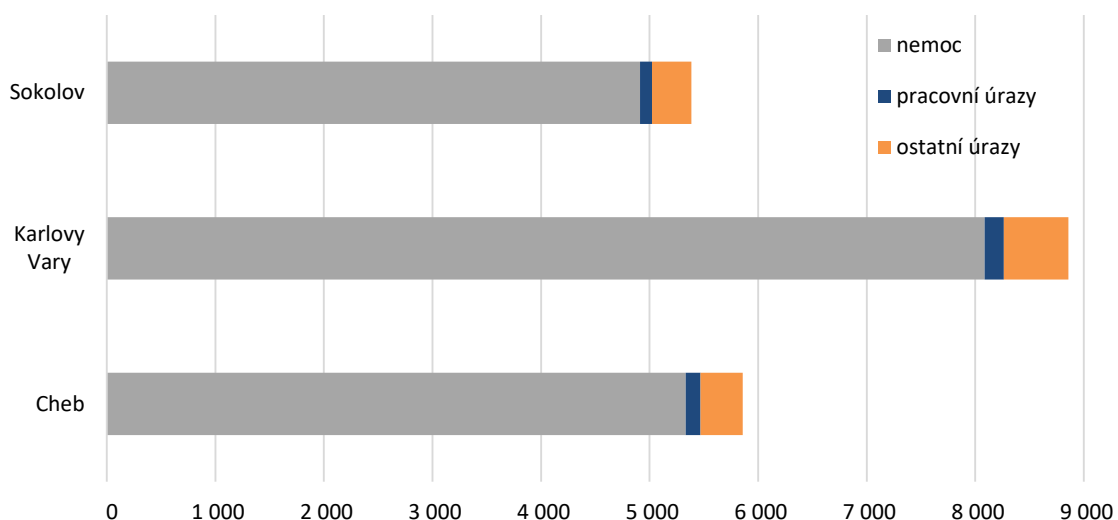
	Průměrný počet nemocensky pojištěných	Nově hlášené případy pracovní neschopnosti	Nově hlášené případy pracovní neschopnosti na 100 nemocensky pojištěných	Kalendářní dny pracovní neschopnosti	Průměrná doba trvání 1 případu pracovní neschopnosti (kalendářní dny)	Průměrné procento pracovní neschopnosti
Česká republika	4 687 309	1 070 067	22,83	47 402 024	44,30	5,557
v tom kraje:						
Hlavní město Praha	1 257 806	229 309	18,23	9 294 391	40,53	4,060
Středočeský	451 294	104 128	23,07	4 441 795	42,66	5,408
Jihočeský	230 454	56 413	24,48	2 601 560	46,12	6,203
Plzeňský	224 529	57 035	25,40	2 406 142	42,19	5,888
Karlovarský	82 841	20 100	24,26	892 315	44,39	5,918
v tom okres:						
Cheb	23 745	5 858	24,67	251 087	42,86	5,810
Karlovy Vary	38 300	8 858	23,13	422 549	47,70	6,062
Sokolov	20 796	5 384	25,89	218 679	40,62	5,778
Ústecký	278 111	65 784	23,65	2 919 906	44,39	5,769
Liberecký	151 774	44 080	29,04	1 817 320	41,23	6,579
Královéhradecký	199 135	50 811	25,52	2 122 318	41,77	5,856
Pardubický	203 441	47 511	23,35	2 118 779	44,60	5,722
Vysočina	177 072	42 099	23,78	2 012 311	47,80	6,244
Jihomoravský	504 029	110 564	21,94	5 069 737	45,85	5,527
Olomoucký	236 925	61 139	25,81	2 701 694	44,19	6,265
Zlínský	223 598	55 629	24,88	2 879 961	51,77	7,077
Moravskoslezský	466 301	125 465	26,91	6 123 795	48,81	7,216

KOMENTÁŘ

Celkový počet nově hlášených případů pracovní neschopnosti doznal mírný nárůst z 19 922 v 1. pololetí roku 2019 na 20 100 v 1. pololetí roku 2020, tj. o 0,9 %. Mezi těmito nově hlášenými případy činily ženy 55,0 %. Počet nově hlášených případů pracovní neschopnosti doznal ve sledovaném období nárůst v celé ČR bez výjimky. Náš kraj byl přitom regionem, který vykazoval nejnižší meziroční navýšení tohoto ukazatele mezi všemi regiony. V celé ČR došlo ve stejném období k nárůstu počtu nově hlášených případů pracovní neschopnosti o 9,8 %.

Mezi okresy Karlovarského kraje byl v 1. pololetí roku 2020 nahlášen nejvyšší počet nových případů pracovní neschopnosti v okrese Karlovy Vary (8 858) a naopak nejméně v okrese Sokolov (5 384).

Nově hlášené případy dočasné pracovní neschopnosti v okresech Karlovarského kraje v 1. pololetí 2020



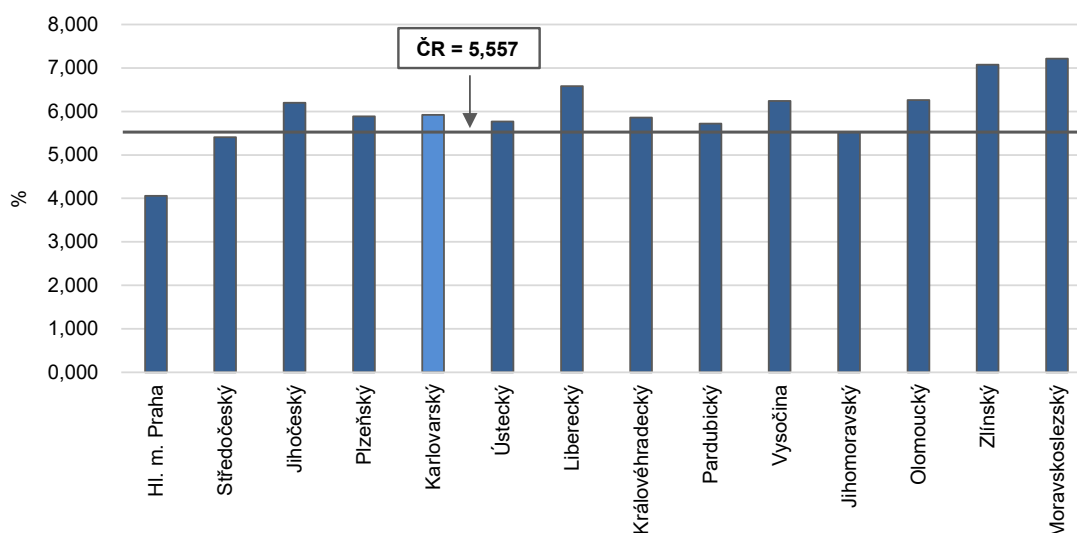
Většinu (18 329, tj. 91,2 %) z celkového počtu nově hlášených případů pracovní neschopnosti v Karlovarském kraji tvořily případy dočasné pracovní neschopnosti pro nemoc. Počet těchto případů pracovní neschopnosti doznal meziroční nárůst o 555, tj. o 3,1 %. Na tomto nárůstu se podílely všechny okresy našeho kraje, nejvíce se zvýšil počet nově hlášených případů pracovní neschopnosti pro nemoc v okrese Karlovy Vary (o 4,4 %).

Na 100 pojištěnců připadalo v 1. pololetí roku 2020 v Karlovarském kraji celkem 24,26 nově hlášených případů dočasné pracovní neschopnosti, což bylo o 0,92 případu více než v 1. polovině minulého roku. Mezi regiony ČR se jednalo o nejnižší nárůst oproti stejnému období minulého roku. Počty nově hlášených případů dočasné pracovní neschopnosti na 100 pojištěnců se meziročně zvýšily ve všech regionech ČR, nejvíce pak v Olomouckém kraji (o 5,54). Hodnota tohoto ukazatele vykazovala meziroční nárůst ve dvou okresech našeho kraje, a to v karlovarském a sokolovském, naopak mírný pokles byl zaznamenán v okrese Cheb.

KOMENTÁŘ

Průměrné procento pracovní neschopnosti v Karlovarském kraji v 1. polovině roku 2020 činilo 5,918 %, což představuje 7. nejvyšší hodnotu tohoto ukazatele mezi všemi regiony ČR a zároveň převyšuje celorepublikový průměr o 0,362 procentního bodu. Nejvyšší hodnotu průměrného procenta pracovní neschopnosti vykazovaly Moravskoslezský (7,216 %) a Zlínský (7,077 %) kraj. V celé ČR platí, že průměrné procento pracovní neschopnosti žen převyšuje celkové průměrné procento pracovní neschopnosti. V našem kraji dosáhlo průměrné procento pracovní neschopnosti žen v 1. polovině roku 2020 hodnoty 6,595 %.

Průměrné procento dočasné pracovní neschopnosti podle krajů ČR v 1. pololetí 2020



Z okresů Karlovarského kraje vykazoval největší průměrné procento dočasné pracovní neschopnosti okres Karlovy Vary (6,062 %), naopak nejnižší okres Sokolov (5,778 %).

Průměrná doba trvání 1 případu dočasné pracovní neschopnosti v Karlovarském kraji činila 44,39 kalendářního dne, což je téměř stejně jako v celé ČR (44,30). Jedná se o 7. nejvyšší hodnotu tohoto ukazatele mezi všemi regiony ČR. V rámci našeho kraje nejdéle marodili lidé v okrese Karlovy Vary, kde průměrná doba trvání 1 případu dočasné pracovní neschopnosti činila 47,70 kalendářního dne.

Kontakt:

Ing. Martina Soukupová
Krajská správa ČSÚ v Karlových Varech
E-mail: martina.soukupova@czso.cz
Tel: 737 280 430