

## KOMENTÁŘ

20. prosince 2019

### Dočasná pracovní neschopnosti pro nemoc a úraz v Karlovarském kraji v 1. pololetí 2019

V Karlovarském kraji bylo v 1. pololetí roku 2019 nahlášeno celkem 19 922 nových případů dočasné pracovní neschopnosti, což představuje meziroční pokles o 9,6 %. Průměrná doba trvání 1 případu pracovní neschopnosti v 1. pololetí roku 2019 v Karlovarském kraji činila 40,3 kalendářních dnů, což je 5. nejnižší průměrná délka pracovní neschopnosti mezi regiony ČR. Průměrné procento pracovní neschopnosti v Karlovarském kraji se ve sledovaném období pohybovalo nad celorepublikovým průměrem a činilo 5,203 %.

V Karlovarském kraji bylo v 1. pololetí roku 2019 evidováno celkem 85 353 nemocensky pojištěných osob, náš kraj tak zaznamenal mírný meziroční pokles počtu těchto osob ve srovnání se stejným obdobím roku 2018, a to o 1 228, tj. o 1,4 %. Z celkového počtu nemocensky pojištěných v celé ČR to představuje 1,8 %. Nemocensky pojištěných žen žilo v našem kraji 44 451, tj. 52,1 % všech nemocensky pojištěných osob. V rámci Karlovarského kraje žilo nejvíce nemocensky pojištěných v okrese Karlovy Vary (39 939, tj. 46,8 %).

#### Dočasná pracovní neschopnost pro nemoc a úraz v ČR a v krajích v 1. pololetí 2019

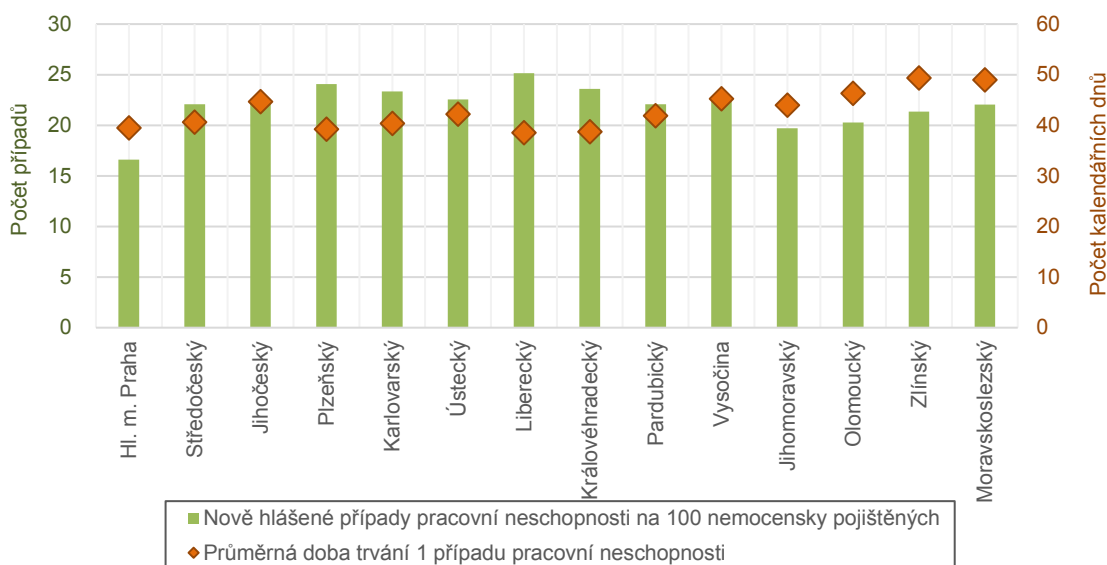
	Průměrný počet nemocensky pojištěných	Nově hlášené případy pracovní neschopnosti	Nově hlášené případy pracovní neschopnosti na 100 nemocensky pojištěných	Kalendářní dny pracovní neschopnosti	Průměrná doba trvání 1 případu pracovní neschopnosti (kalendářní dny)	Průměrné procento pracovní neschopnosti
<b>Česká republika</b>	<b>4 736 894</b>	<b>974 974</b>	<b>20,583</b>	<b>41 577 938</b>	<b>42,645</b>	<b>4,849</b>
v tom kraje:						
Hlavní město Praha	1 273 946	211 734	16,620	8 356 748	39,468	3,624
Středočeský	450 911	99 601	22,089	4 046 766	40,630	4,958
Jihočeský	232 565	52 609	22,621	2 350 078	44,671	5,583
Plzeňský	227 242	54 736	24,087	2 148 268	39,248	5,223
<b>Karlovarský</b>	<b>85 353</b>	<b>19 922</b>	<b>23,341</b>	<b>803 775</b>	<b>40,346</b>	<b>5,203</b>
v tom okres:						
Cheb	24 144	6 030	24,970	223 748	37,110	5,120
Karlovy Vary	39 939	8 650	21,660	377 496	43,640	5,222
Sokolov	21 270	5 242	24,650	202 531	38,640	5,261
Ústecký	281 829	63 525	22,540	2 681 719	42,215	5,257
Liberecký	154 640	38 882	25,144	1 499 172	38,557	5,356
Královéhradecký	200 635	47 317	23,584	1 832 105	38,720	5,045
Pardubický	203 753	44 989	22,080	1 883 814	41,873	5,108
Vysočina	178 735	40 222	22,504	1 819 823	45,244	5,625
Jihomoravský	505 404	99 664	19,720	4 383 716	43,985	4,792
Olomoucký	239 005	48 431	20,264	2 243 754	46,329	5,187
Zlínský	226 383	48 315	21,342	2 383 808	49,339	5,818
Moravskoslezský	476 494	105 027	22,042	5 144 392	48,982	5,960

## KOMENTÁŘ

Celkový počet nově hlášených případů pracovní neschopnosti doznal pokles z 22 027 v 1. pololetí roku 2018 na 19 922 v 1. pololetí roku 2019, tj. o 9,6 %. Mezi těmito nově hlášenými případy tvořily ženy 54,7 %. Počet nově hlášených případů pracovní neschopnosti doznal ve sledovaném období pokles v celé ČR bez výjimky. Náš kraj byl přitom regionem, který vykazoval úplně největší meziroční snížení tohoto ukazatele mezi všemi regiony. V celé ČR došlo ve stejném období k poklesu počtu nově hlášených případů pracovní neschopnosti o 6,3 %.

Mezi okresy Karlovarského kraje byl v 1. pololetí roku 2019 nahlášen nejvyšší počet nových případů pracovní neschopnosti v okrese Karlovy Vary (8 650) a naopak nejméně v okrese Sokolov (5 242).

### Nově hlášené případy pracovní neschopnosti na 100 pojištěných a průměrná doba trvání 1 případu pracovní neschopnosti podle krajů ČR v 1. pololetí 2019



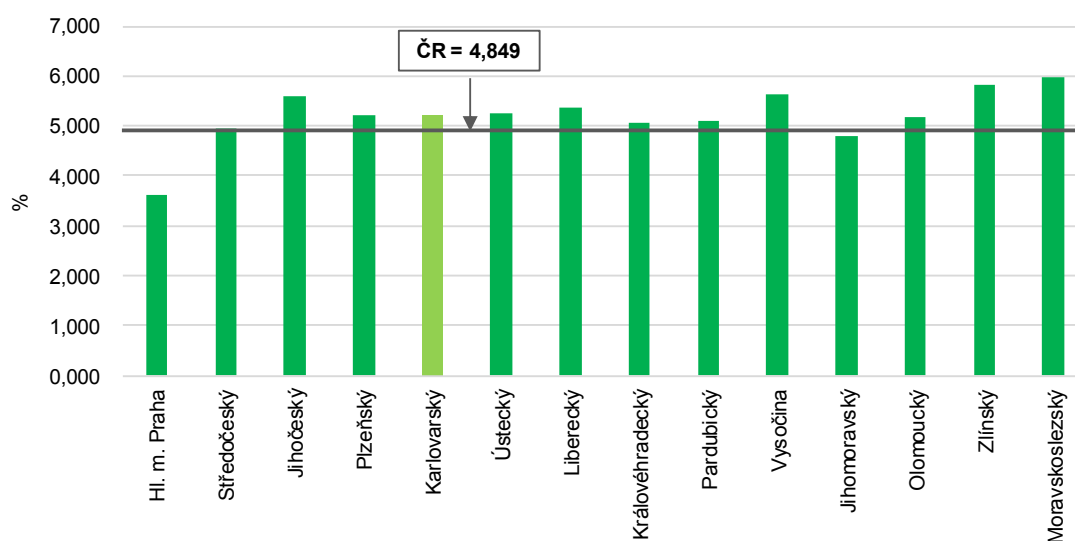
Většinu (17 774, tj. 89,2 %) z celkového počtu nově hlášených případů pracovní neschopnosti v Karlovarském kraji tvořily případy dočasné pracovní neschopnosti pro nemoc. Počet těchto případů pracovní neschopnosti doznal meziroční pokles o 2 054, tj. o 10,4 %. Na tomto poklesu se podílely všechny okresy našeho kraje, nejvíce se snížil počet nově hlášených případů pracovní neschopnosti pro nemoc v okrese Sokolov (o 13,3 %).

Na 100 pojištěnců připadalo v 1. pololetí roku 2019 v Karlovarském kraji celkem 23,34 nově hlášených případů dočasné pracovní neschopnosti, což bylo o 2,10 případu méně než v 1. polovině minulého roku. Mezi regiony ČR se jednalo o druhý nejvyšší pokles oproti stejnému období minulého roku po Jihočeském kraji. Počty nově hlášených případů dočasné pracovní neschopnosti na 100 pojištěnců se meziročně snížily ve všech regionech ČR, nejméně pak ve Zlínském kraji (o 0,77). Hodnota tohoto ukazatele zaznamenala pokles ve všech okresech našeho kraje, největší pak v okrese Sokolov (o 2,96 případů).

## KOMENTÁŘ

Průměrné procento pracovní neschopnosti v Karlovarském kraji v 1. polovině roku 2019 činilo 5,203 %, což představuje 8. nejvyšší hodnotu tohoto ukazatele mezi všemi regiony ČR a zároveň převyšuje celorepublikový průměr o 0,354 procentního bodu. Nejvyšší hodnotu průměrného procenta pracovní neschopnosti vykazovaly Moravskoslezský (5,960 %) a Zlínský (5,818 %) kraj. V celé ČR platí, že průměrné procento pracovní neschopnosti žen převyšuje celkové průměrné procento pracovní neschopnosti. V našem kraji dosáhlo průměrné procento pracovní neschopnosti žen v 1. polovině roku 2019 hodnoty 5,675 %.

### Průměrné procento dočasné pracovní neschopnosti podle krajů ČR v 1. pololetí 2019



Z okresů Karlovarského kraje vykazoval největší průměrné procento dočasné pracovní neschopnosti okres Sokolov (5,261 %), naopak nejnižší okres Cheb (5,120 %).

Průměrná doba trvání 1 případu dočasné pracovní neschopnosti v Karlovarském kraji činila 40,4 kalendářního dne, což je o 2,3 dne méně než v celé ČR. Nižší hodnotu tohoto ukazatele vykazují pouze Hl. město Praha a kraje Plzeňský, Královéhradecký a Liberecký. V rámci našeho kraje nejdéle marodili lidé v okrese Karlovy Vary, kde průměrná doba trvání 1 případu dočasné pracovní neschopnosti činila 43,6 kalendářního dne.

#### Kontakt:

Ing. Martina Soukupová  
Krajská správa ČSÚ v Karlových Varech  
E-mail: [martina.soukupova@czso.cz](mailto:martina.soukupova@czso.cz)  
Tel: 737 280 430