

KOMENTÁŘ

6. 2. 2024

**Výzkum, vývoj a informační technologie
v mezikrajském srovnání**

V Karlovarském kraji bylo na výzkum a vývoj v roce 2022 vynaloženo celkem 311,5 mil. Kč, ve srovnání s předcházejícím rokem tak došlo k výraznému nárůstu těchto výdajů, a to téměř o jednu polovinu. Většina finančních prostředků byla poskytnuta z podnikatelských zdrojů. Internet využívalo 86,8 % domácností Karlovarského kraje, což je o 24,2 procentního bodu více než v roce 2012.

Výzkum a vývoj

Výzkumem a vývojem (VaV) se v České republice v roce 2022 zabývalo celkem 86 125 osob (přepočteno na plnou roční pracovní dobu plně věnovanou VaV činností). V dlouhodobém pohledu počet těchto zaměstnanců stále roste. Ve srovnání s rokem 2021 se zvýšil o 1,7 %, přičemž nárůst byl zaznamenán ve více než polovině krajů. Více než třetina z celkového počtu zaměstnanců působila v Hl. m. Praze (36,6 %) a další pětina v Jihomoravském kraji. Naopak v deseti krajích podíl na počtu zaměstnanců VaV v České republice nedosáhl 5 %.

V roce 2022 dosáhly celkové výdaje na výzkum a vývoj v České republice 133,3 miliardy korun, proti roku 2021 tak vzrostly o 9,3 %. K největšímu meziročnímu nárůstu celkového objemu výdajů na výzkum a vývoj došlo v Karlovarském kraji (o 43,2 %). Dlouhodobě nejdůležitějším centrem českého výzkumu a vývoje je nadále Hl. město Praha, ve kterém byly v roce 2022 realizovány téměř dvě pětiny z celkových výdajů v České republice (51,7 mld Kč, tedy 38,8 %). S velkým odstupem za ní následovaly kraje Jihomoravský s 17,2 % a Středočeský s 13,2 %. Při přepočtu na regionální hrubý domácí produkt však dosáhl nejvyšší hodnoty Jihomoravský kraj (3,1 %), v Hl. městě Praze a Středočeském kraji výdaje dosáhly 2,7 %, resp. 2,3 % HDP vytvořeného v příslušném kraji.

Nejvíce prostředků na výzkum a vývoj bylo vynaloženo v podnikatelském sektoru, a to 85,6 mld. Kč, z toho téměř třetina (31,4 %) v Hl. městě Praze a dále shodně 16,1 % v Jihomoravském a Středočeském kraji. Ze státního rozpočtu bylo na přímou veřejnou podporu výzkumu a vývoje v roce 2022 vynaloženo 38,5 mld. Kč, tedy o 0,2 mld. více než v předcházejícím roce. Největší část prostředků (17,1 mld. Kč) směřovala na výzkum a vývoj prováděný na veřejných vysokých školách, 11,9 mld. Kč získaly veřejné výzkumné instituce a 3,3 mld. Kč směřovalo do podnikatelského sektoru.

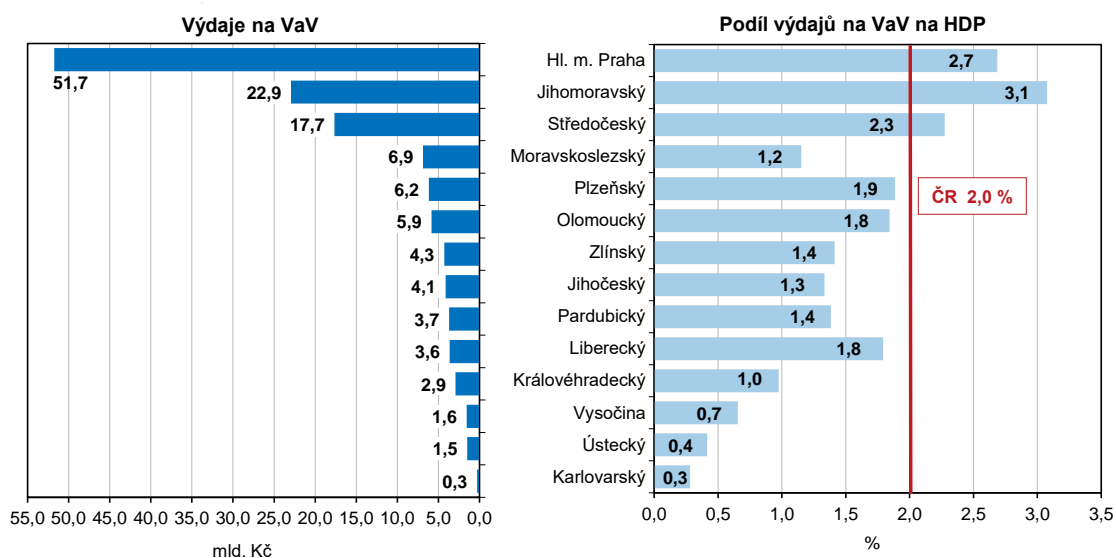
V Karlovarském kraji se výzkumem a vývojem v roce 2022 zabývalo 275 pracovníků (přepočteno na plnou roční pracovní dobu plně věnovanou VaV činností). Meziročně tak počet zaměstnaných ve výzkumu a vývoji zaznamenal nárůst o 4,0 %. Naprostá většina těchto VaV pracovníků byla zaměstnána v podnikatelském sektoru (271, resp. 98,5 %) a pouze 1,5 % v sektoru vládním. S počtem 2,1 pracovníka, působícího ve vědě a výzkumu na 1 000 zaměstnanců, se náš kraj umístil v celorepublikovém srovnání na posledním místě pomyslného žebříčku. Na celorepublikový průměr nedosahuje o 13,7 zaměstnance ve VaV.

Celkové výdaje na výzkum a vývoj v našem kraji zaznamenaly v roce 2022 ve srovnání s rokem předcházejícím výrazný nárůst, a to téměř o jednu polovinu (o 43,2 % na 311,5 mil. Kč). Jedná se o nejvýznamnější navýšení těchto výdajů v rámci celé ČR, současně však stále platí, že výše

KOMENTÁŘ

těchto výdajů v Karlovarském kraji se nachází hluboko pod průměrem ČR. Z celkových výdajů na výzkum a vývoj připadalo 86,4 % na běžné výdaje a 13,6 % na výdaje investiční. Podíl vynaložených finančních prostředků na výzkum a vývoj na regionálním hrubém domácím produktu činil v roce 2022 v našem kraji pouze 0,3 %, což je dlouhodobě nejnižší podíl mezi všemi regiony ČR.

Výdaje na výzkum a vývoj podle krajů v roce 2022



Převážná většina finančních prostředků na výzkum a vývoj v našem kraji byla poskytnuta z podnikatelských zdrojů (308,9 mil. Kč, tj. 99,2 % všech výdajů). Meziročně tak zaznamenala výše poskytnutých prostředků z podnikatelských zdrojů výrazné navýšení (o 43,8 %). Z dlouhodobého hlediska vykazují tyto výdaje rostoucí tendenci a od roku 2014 doznaly nárůst dokonce dvojnásobný. Výzkum a vývoj v Karlovarském kraji byl v roce 2022 financován také z vládních zdrojů, a to částkou 2,6 mil. Kč. Meziročně se tak vládní podpora výzkumu a vývoje v našem kraji mírně snížila (o 3,9 %).

Informační a komunikační technologie

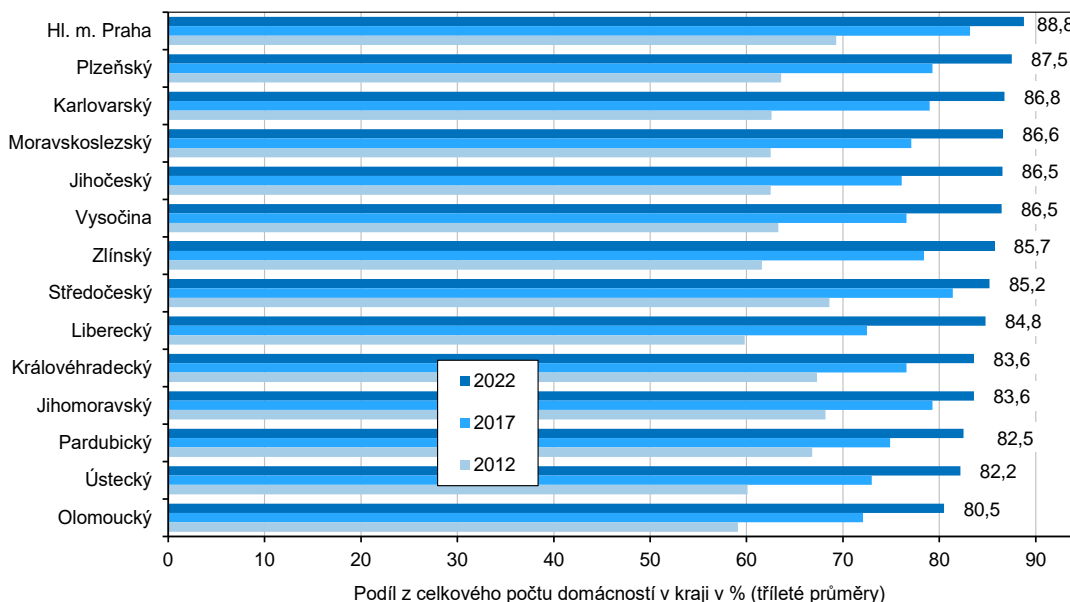
Činnostmi v oblasti ICT se v České republice v roce 2021 zabývalo 226,3 tisíce zaměstnanců (fyzické osoby), z toho 55,3 % tvořili ICT specialisté a zbývající část ICT technici. Z hlediska územního rozložení jsou ICT odborníci nejvíce koncentrováni v Praze, Jihomoravském a Středočeském kraji.

Přestože se podíl domácností vybavených počítačem už v posledních letech nijak výrazně nemění (v roce 2022 představoval 80,7 %), podíl domácností s připojením na internet se stále zvyšuje. V roce 2022 dosáhl v republikovém průměru 85,3 %, nejvíce v Hl. městě Praze (88,8 %), nejméně v Olomouckém kraji (80,5 %).

Internet v České republice používá 84,4 % osob starších 16 let. Uživateli internetu v posledních letech přibývá hlavně mezi seniory. Podíl osob nad 65 let, které se připojují k internetu, se za posledních 10 let ztrojnásobil na současných 48,2 %. Ve věku 16–34 let užívá internet 98,0 % obyvatel této věkové skupiny.

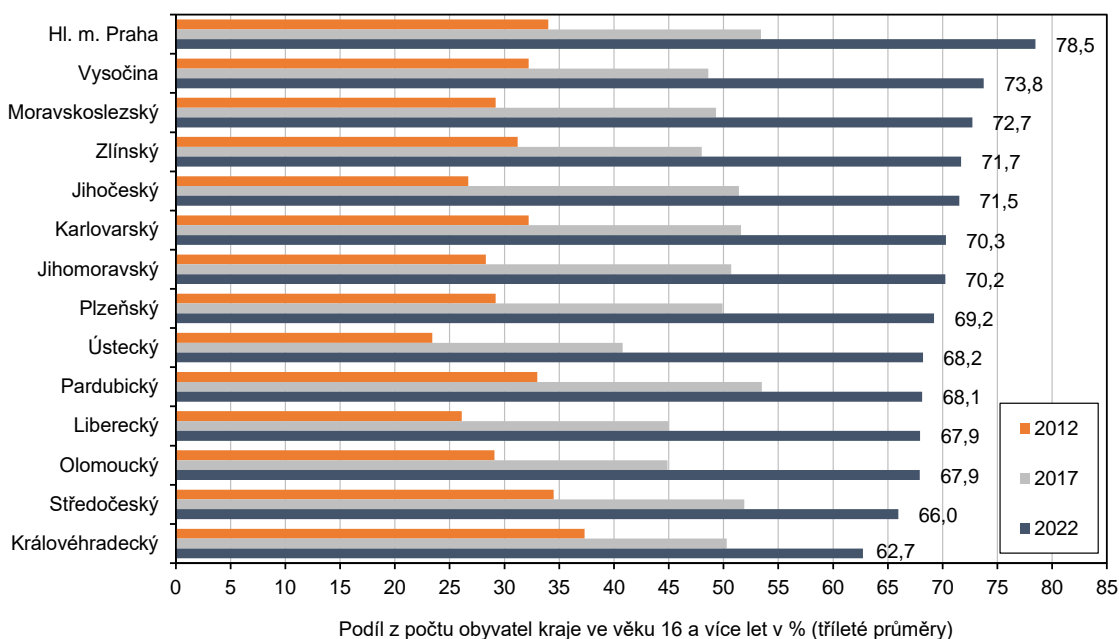
KOMENTÁŘ

Domácnosti s připojením k internetu podle krajů



Rovněž roste podíl osob, které používají internet na mobilním telefonu. V roce 2022 jej používalo v České republice 75,7 % uživatelů (z obyvatel ve věku 16 a více let), v roce 2012 to bylo pouhých 13,7 %. K největšímu vzestupu došlo v Moravskoslezském kraji (z 10,6 % v roce 2012 na 78,4 % v roce 2022).

Nakupující na internetu ve věku 16 a více let podle krajů



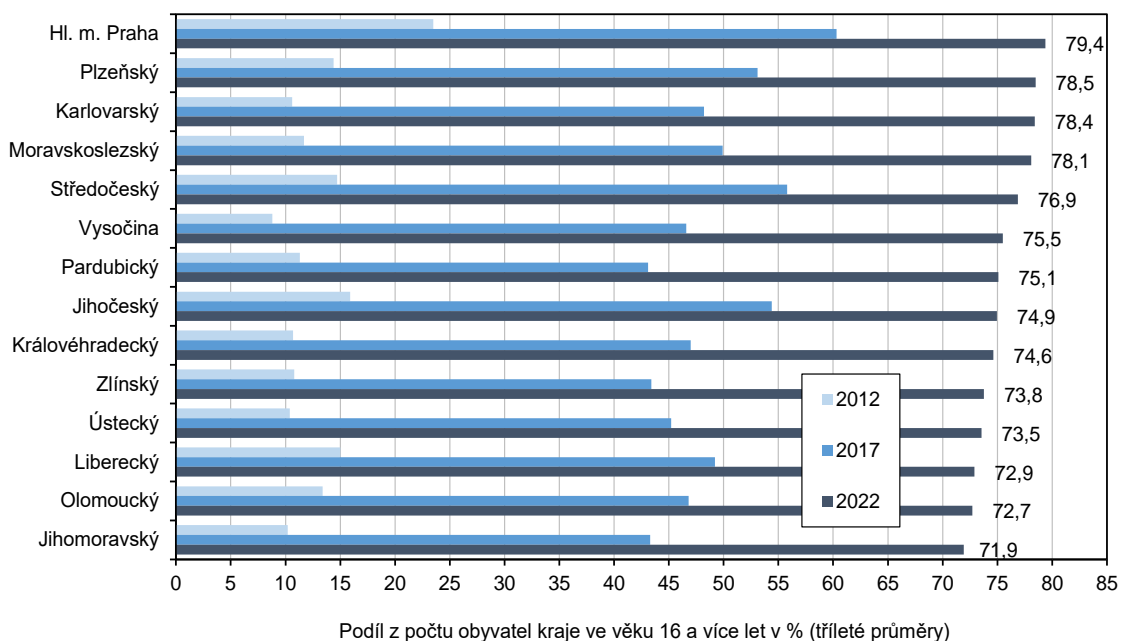
KOMENTÁŘ

Internetové bankovníctví využívá v České republice 70,3 % osob starších 16 let, což představuje oproti roku 2012 více než dvojnásobné navýšení. Zvyšuje se rovněž podíl online nakupujících. Ještě v roce 2012 v e-shopech nakupovala (nákup v posledních 12 měsících) pouze necelá třetina (30,5 %) Čechů ve věku 16 a více let, v roce 2022 to bylo již 70,3 %, přičemž tempo růstu podílu takto nakupujících se v posledních dvou letech mírně zpomaluje.

V Karlovarském kraji se ve sledovaném období činnostmi v oblasti ICT zabývalo přibližně 2,5 tis. zaměstnanců (fyzické osoby), to představuje 1,8 % všech zaměstnaných osob v regionu a současně 1,1 % všech těchto zaměstnaných v rámci celé ČR.

Počítač měly v našem kraji v roce 2022 zhruba tři čtvrtiny (77,8 %) všech domácností. V celorepublikovém srovnání se jedná o třetí nejnižší hodnotu po Ústeckém a Libereckém kraji. Zajímavým zjištěním je čtvrtý nejvyšší podíl počítačů v domácnostech seniorů ve věku 65 a více let (48,6 %) v rámci celé ČR, vyšší podíl vykazovaly pouze domácnosti seniorů v Hl. m. Praze, Plzeňském a Královéhradeckém kraji.

Uživatelé internetu na mobilním telefonu ve věku 16 a více let podle krajů



Mezi domácnostmi vybavenými počítačem dominovaly ty, které používaly počítač přenosný (71,0 %). Podíl těchto domácností má dlouhodobě rostoucí tendenci a od roku 2011 doznal nárůst o 36,1 procentního bodu. Tento nárůst byl zároveň třetí nejnižší v rámci celé ČR po Královéhradeckém kraji a Hl. městě Praze. Zvyšuje se také podíl domácností s připojením k internetu. V roce 2022 jich bylo v našem kraji 86,8 %, vyšší podíl takových domácností vykazovalo pouze Hl. město Praha.

Zatímco v roce 2012 využívalo v Karlovarském kraji internet 65,0 % uživatelů 16letých a starších, v roce 2022 bylo těchto uživatelů již 86,0 %. V celorepublikovém srovnání se přitom jednalo o třetí nejvyšší podíl po Hl. městě Praze a Moravskoslezském kraji. Narůstá i podíl osob, které využívají internet ve svém mobilním telefonu, nakupují na internetu či používají internetové bankovníctví.

KOMENTÁŘ

Zvyšuje se také podíl uživatelů různých sociálních sítí, v roce 2022 jich bylo v našem kraji 52,8 %. Jde o druhý nejnižší podíl mezi všemi regiony ČR. Mezi mladými lidmi do 34 let používá sociální sítě téměř 90 % (88,9 %) z nich. V mezikrajském srovnání se jedná o vůbec nejnižší podíl a na průměr ČR nedosahuje o 6 procentních bodů.

Mnoho dalších informací lze nalézt v aktualizované sadě tabulek s podrobnějším pohledem na oblast výzkumu, vývoje, informačních technologií a jejich využívání, který je možné získat z výkaznictví nebo z administrativních zdrojů dat. Kromě srovnání postavení jednotlivých krajů v roce 2022 je zde rovněž zobrazen vývoj v posledních letech.

[Výzkum a vývoj v mezikrajském srovnání - tabulky](#)

[Informační technologie v mezikrajském srovnání - tabulky](#)

Další poznatky z těchto oblastí (včetně grafů, kartogramů, komentářů a podrobné metodiky) jsou k dispozici na stránkách:

https://www.czso.cz/csu/xk/informacni_spolecnost-xk

https://www.czso.cz/csu/xk/veda_vyzkum-xk

Kontakt:

Martina Soukupová

Krajská správa ČSÚ v Karlových Varech

E-mail: martina.soukupova@czso.cz

Tel: 737 280 430