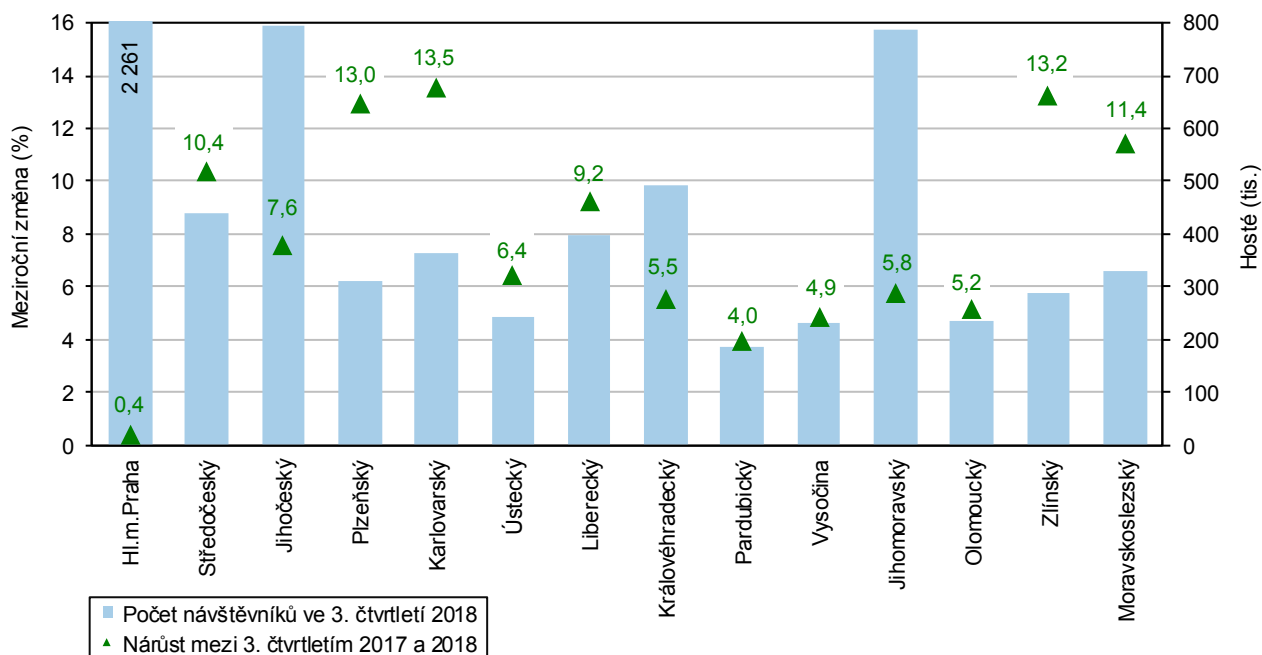


Návštěvnost hromadných ubytovacích zařízení ve Středočeském kraji ve 3. čtvrtletí roku 2018

Ve 3. čtvrtletí 2018 se meziročně zvýšil počet hostů v hromadných ubytovacích zařízeních o 10,4 % a počet jejich přenocování o 10,9 %. Návštěvnost se meziročně zvýšila ve všech třech měsících, nejvíce ubytovaných hostů a nejdelší pobyty byly zaznamenány v červenci. Klientelu ubytovacích zařízení v kraji tvořili z více než tři čtvrtin tuzemští návštěvníci, výraznějšího meziročního nárůstu návštěvnosti dosáhli hosté ze zahraničí. Ti nejčastěji přijeli z Německa. Výrazné nárůsty v počtu hostů zaznamenali oproti loňskému roku především hosté z Číny, kteří tvoří již druhou nejpočetnější zahraniční klientelu v kraji podle zemí. Návštěvníci z východní Asie dlouhodobě v kraji vykazují nejkratší pobyty, naopak nejdéle času zde tráví hosté z Ruska.

Podle předběžných údajů přijelo v průběhu 3. čtvrtletí 2018 do hromadných ubytovacích zařízení¹ (HUZ) ve Středočeském kraji celkem 441 122 návštěvníků², což bylo nejvíce od roku 2012. V porovnání se stejným obdobím loňského roku se ubytovalo o 41,5 tis. hostů více, což znamenalo meziroční nárůst počtu hostů v kraji 10,4 %. Nárůst zaznamenaly všechny kraje ČR, nejvyšší byl v Karlovarském kraji (o 13,5 %), nejnižší v Praze (o 0,4 %). Na celkovém počtu ubytovaných hostů v ČR se Středočeský kraj podílel z 6,0 %, což byl mezi kraji pátý nejvyšší podíl. Nejvíce turistů bylo ubytováno v Praze (podíl na ČR 30,7 %), nejméně v Pardubickém kraji (2,5 %). V každém měsíci 3. čtvrtletí se už třetím rokem po sobě ubytovalo v kraji více než sto tisíc hostů (v červenci 165,8 tis., v srpnu 161,2 tis., v září 114,1 tis.) a všechny tři měsíce zaznamenaly meziroční nárůst (v červenci o 9,4 %, v srpnu o 13,0 % a v září o 8,2 %).

Hosté v hromadných ubytovacích zařízeních v krajích ve 3. čtvrtletí 2018

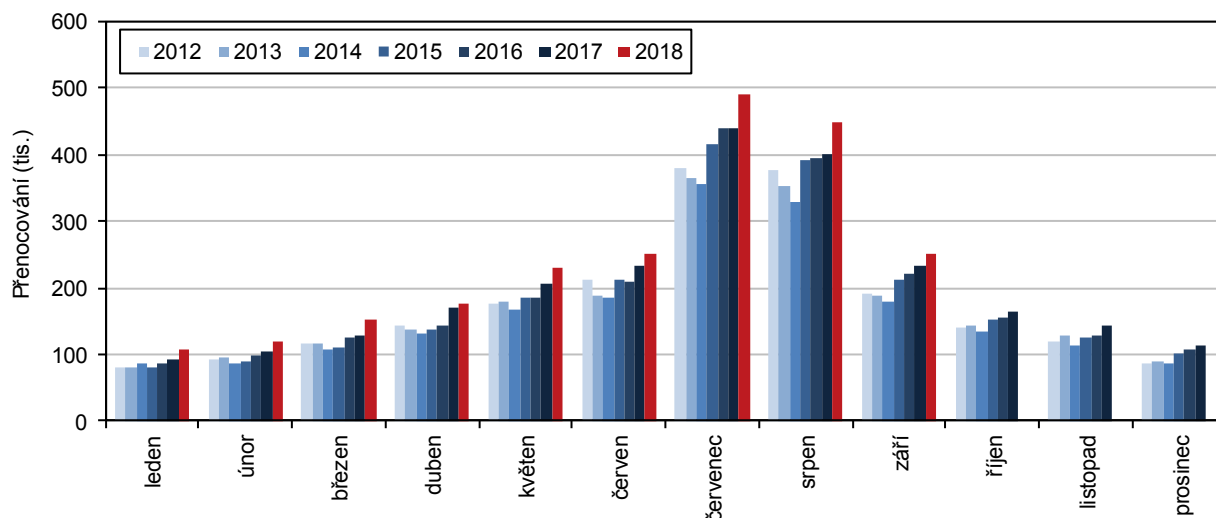


Společně s počtem návštěvníků se na hodnotu 1 188 tis. v kraji meziročně **zvýšil** i celkový **počet přenocování**, a to o **10,9 %**. Meziroční nárůst počtu přenocování byl zaznamenán ve všech třech měsících 3. čtvrtletí; v červenci o 11,8 %, v srpnu o 11,7 % a v září o 7,8 %.

¹ **Hromadné ubytovací zařízení** – zařízení s minimálně pěti pokoji a zároveň deseti lůžky sloužící pro účely cestovního ruchu, tj. poskytující přechodné ubytování hostům (včetně dětí) za účelem dovolené, zájezdu, lázeňské péče, služební cesty, školení, kursu, kongresu, symposia, pobytu dětí ve škole v přírodě, v letních a zimních táborech apod.

² Pojmem „**návštěvník (host) v ubytovacím zařízení**“ rozumíme každou osobu (včetně dětí), která využila služeb ubytovacího zařízení k přechodnému ubytování. Mezi hosty nezapočítáváme občany ČR ani cizince, kteří využijí ubytovacích služeb pro přechodné ubytování za účelem zaměstnání.

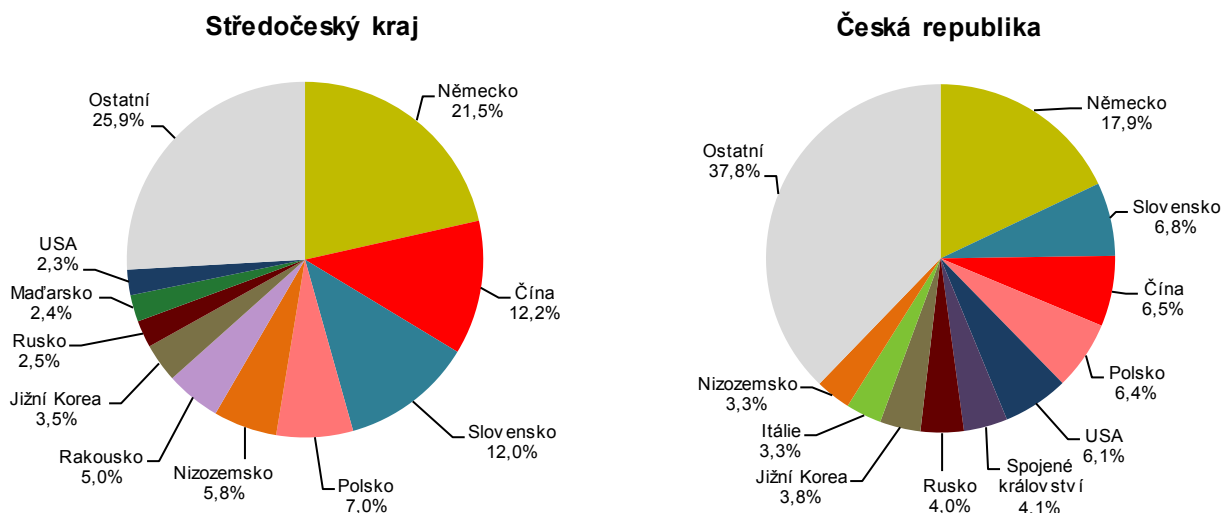
Měsíční vývoj počtu přenocování hostů HUZ ve Středočeském kraji v letech 2012–2018



Průměrná délka pobytu jednoho hosta představovala v kraji **2,69 noci** a v porovnání s celorepublikovým průměrem (2,80) byla o 0,11 noci kratší. Nižší průměrnou délku pobytu zaznamenaly mezi kraji už jen Jihomoravský kraj (2,33) a hlavní město Praha (2,38). Nejdelší pobyty byly uskutečňovány návštěvníky Karlovarského kraje (4,35). Ve Středočeském kraji proběhly v průběhu čtvrtletí i celého roku nejdelší pobyty v červenci (2,96 noci).

Mezi nejčastější hosty ubytovacích zařízení Středočeského kraje patřili tuzemští návštěvníci, tzv. **rezidenti**³ (78 %), kterých se ubytovalo o 27,1 tis. (8,6 %) více než ve stejném období loňského roku. Hostů přijíždějících ze zahraničí, tzv. nerezidentů⁴, přijelo do kraje o 14,4 tis. více než v předchozím roce, což představovalo 17,4% meziroční nárůst. Meziroční nárůst návštěvnosti byl od roku 2012 u rezidentů druhý nejvyšší a u nerezidentů vůbec nejvyšší.

Struktura zahraničních návštěvníků HUZ podle zemí ve 3. čtvrtletí 2018



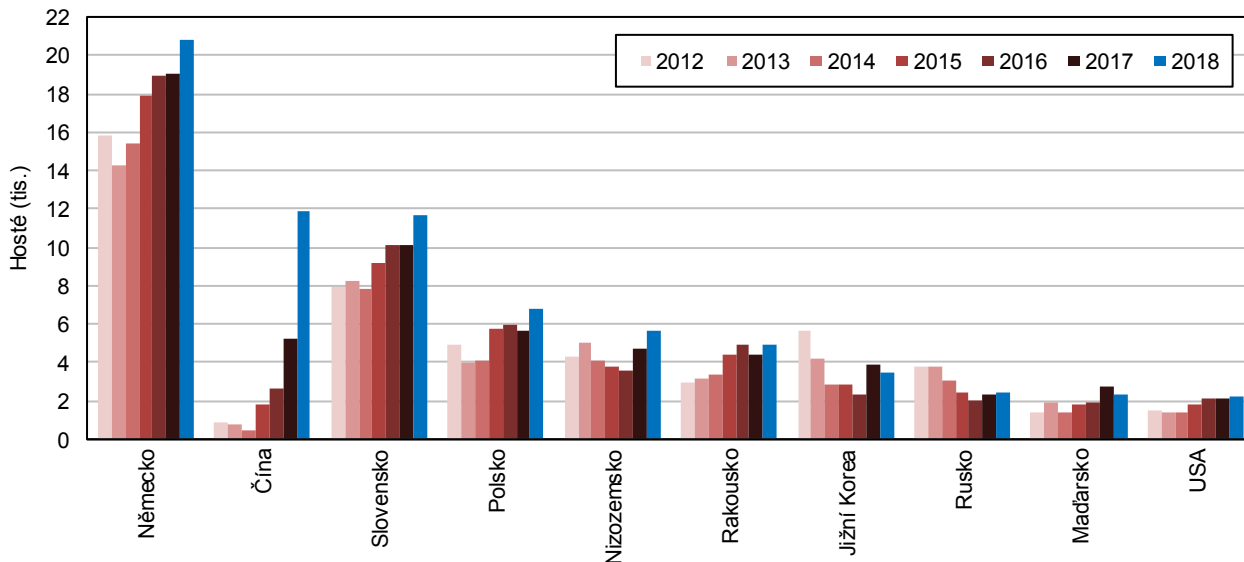
Největší skupinu hostů ze zahraničí (podle státního občanství) tvořili již tradičně občané Německa (podíl 21,5 % ze všech zahraničních hostů), následovali hosté z Číny (12,2 %), Slovenska (12,0 %), Polska (7,0 %) a Nizozemska (5,8 %). Z deseti zemí, jejichž občané nejčastěji navštívili Středočeský kraj, meziročně klesl počet pouze u návštěvníků z Maďarska (o 15,3 %) a Jižní Koreje (o 11,1 %), u ostatních nerezidentů proběhl nárůst návštěvnosti, nejvýrazněji vzrostl počet hostů z Číny (o 127,2 %).

³ **Rezident (domácí návštěvník)**, jehož rezidentská země je stejná jako navštívená země; může to být občan sledované země nebo cizí státní příslušníci žijící ve sledované zemi.

⁴ **Nerezident (zahraniční návštěvník)**, jehož země sídla je jiná, než je navštívená země; za nerezidenta je považován také občan sledované země trvale žijící v cizině.

Průměrná délka pobytu zahraničních návštěvníků v kraji činila 2,34 noci, což bylo méně než u tuzemských návštěvníků (2,79). Ze skupiny zemí, jejichž státní příslušníci přijíždějí do kraje nejčastěji, byli nejdéle ubytováni návštěvníci z Ruska (průměrně 5,40 noci). Nejkratší dobu pobytu uskutečňovali hosté z Číny (1,30) a Jižní Koreje (1,47).

Hosté v HUZ podle zemí ve Středočeském kraji ve 3. čtvrtletí 2012–2018



Další informace naleznete v [rychlé informaci ČSÚ](#) a v [krajských tematických tabulkách](#)

Kontakt:

Bc. Ondřej Junášek
Krajská správa ČSÚ pro Středočeský kraj
e-mail: infoservisstc@czso.cz
tel.: 274 054 175