

Regionální účty 2016 – Středočeský kraj

Středočeský kraj se řadí v hodnotách ukazatelů ekonomické výkonnosti na přední místa v rámci regionů České republiky, nejčastěji stojí na druhém místě hned za hlavním městem Prahou. Hrubý domácí produkt dosáhl v roce 2016 hodnoty 552,5 mld. Kč, v případě hrubé přidané hodnoty to bylo 496,8 mld. Kč. U obou těchto ukazatelů vykázal kraj po hlavním městě Praze druhý nejvyšší podíl na celorepublikových hodnotách (shodně 11,6 %), jednalo se o historicky nejvyšší podíly kraje na hodnotách ČR. Odvětvová struktura hrubé přidané hodnoty se vyznačovala oproti republice nadprůměrným podílem průmyslu (42,1 %) a zemědělství (3,0 %). Tvorba hrubého fixního kapitálu dosáhla ve Středočeském kraji v roce 2015 historicky nejvyšší hodnoty 143,6 mld. Kč, nadprůměrná byla i míra investic (27,7 %) – druhá nejvyšší mezi kraji. Čistý disponibilní důchod domácností činil v roce 2016 v kraji 307,1 mld. Kč. Při přepočtu hodnot tvorby hrubého fixního kapitálu a čistého disponibilního důchodu domácností na obyvatele (108,7 tis. resp. 230,3 tis.) zaujímal kraj druhé místo po hlavním městě Praze.

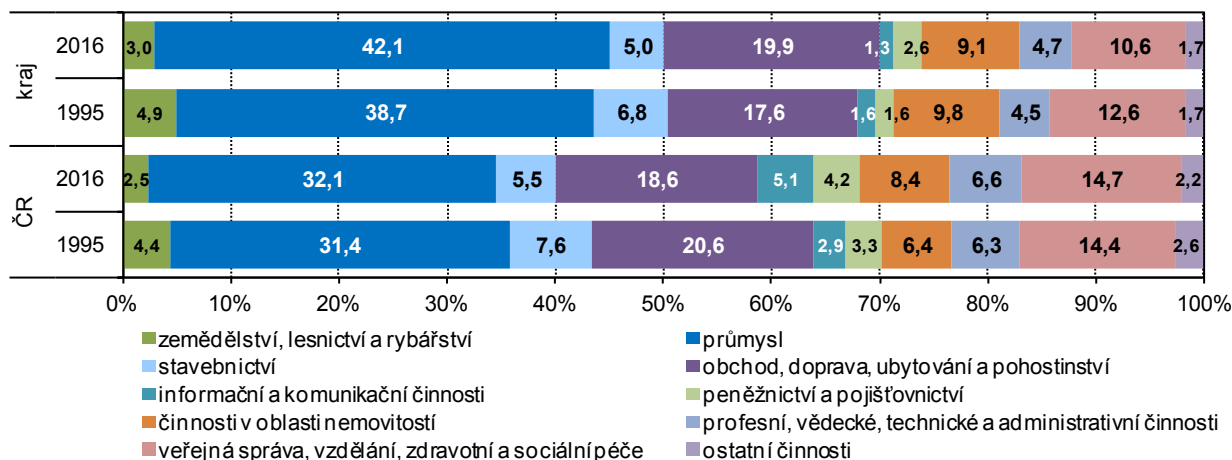
Hrubá přidaná hodnota

Hrubá přidaná hodnota (HPH) dosáhla v roce 2016 ve Středočeském kraji výše 496,8 mld. Kč, což představovalo na celorepublikové hodnotě podíl 11,6 %, druhý nejvyšší po hl. m. Praze (25,0 %). V roce 1995 se Středočeský kraj podílel na celorepublikové hodnotě 9,9 %, což byla až čtvrtá nejvyšší hodnota po hl. m. Praze, Moravskoslezském a Jihomoravském kraji.

Zatímco se podíl HPH v běžných cenách na celorepublikové hodnotě ve většině krajů mezi lety 1995 a 2016 snížil, Středočeský kraj byl jedním ze tří krajů, kde nastal nárůst. Průměrně došlo mezi lety 1995–2016 v České republice k trojnásobnému zvýšení HPH, přičemž Středočeský kraj dosáhl druhého nejvyššího zvýšení – 3,5násobného, hned po hlavním městě Praze, kde se HPH zvýšila 3,7násobně.

V porovnání se strukturou HPH podle odvětví za celou republiku se v roce 2016 vyznačoval Středočeský kraj nadprůměrným podílem odvětví průmyslu (v kraji to bylo 42,1 %, v ČR 32,1 %) a vyšší zastoupení měl v kraji i primární sektor (odvětví zemědělství, lesnictví a rybnářství se na HPH v kraji podílelo 3,0 %, zatímco v celé republice to bylo 2,5 %). V rámci služeb se nadprůměrným podílem HPH ve Středočeském kraji vyznačovalo odvětví obchodu, doprava, ubytování a pohostinství (kraj 19,9 %, Česká republika 18,6 %) a činnosti v oblasti nemovitostí (kraj 9,1 %, Česká republika 8,4 %). Naopak podprůměrné bylo ve Středočeském kraji zastoupení odvětví stavebnictví (kraj 5,0 %, Česká republika 5,5 %), veřejná správa, vzdělání, zdravotní a sociální péče (kraj 10,6 %, ČR 14,7 %), informační a komunikační činnosti (kraj 1,3 %, ČR 5,1 %) a odvětví peněžnictví a pojišťovnictví (kraj 2,6 %, ČR 4,2 %).

Odvětvová struktura hrubé přidané hodnoty ve Středočeském kraji a ČR v letech 1995 a 2016



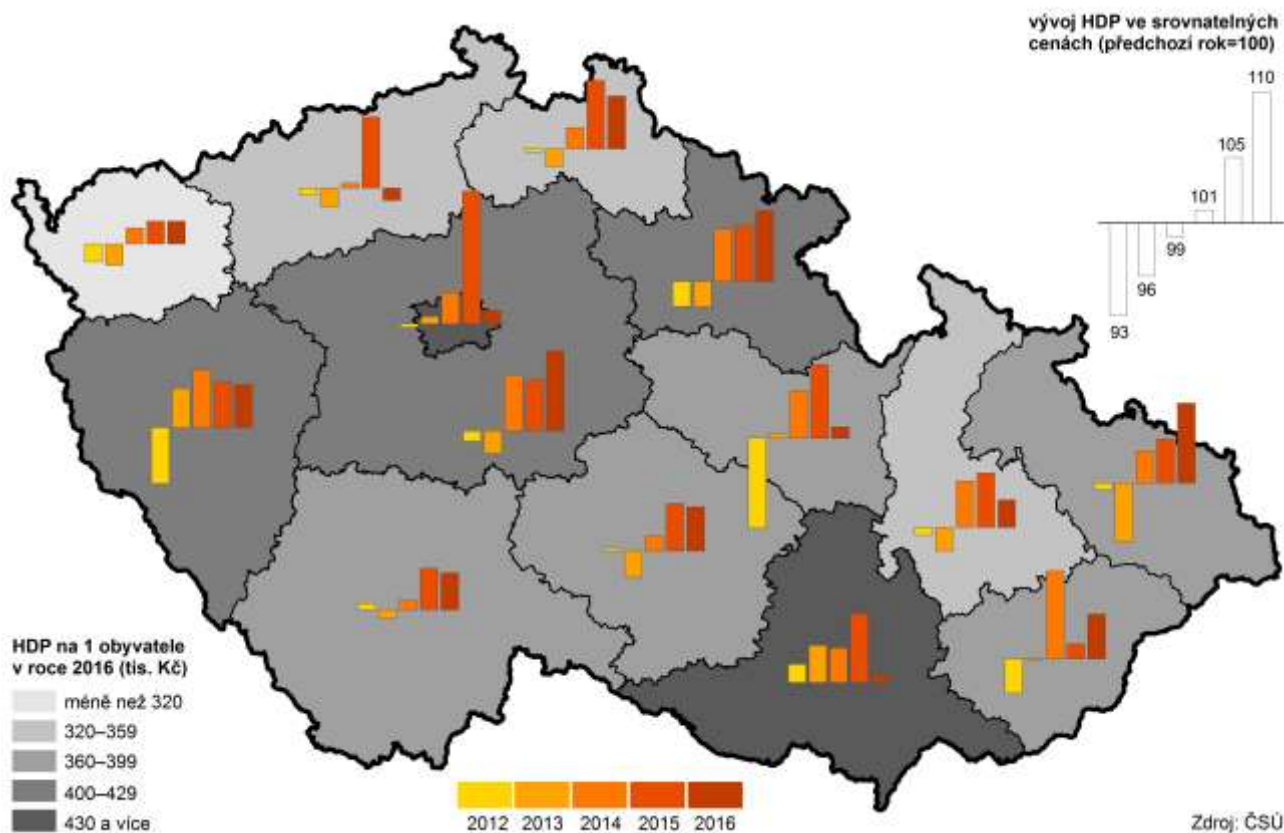
Mezi lety 1995 a 2016 došlo ke změnám v odvětvové struktuře HPH. Ve Středočeském kraji se výrazně zvýšil podíl průmyslu na HPH (z 38,7 % na 42,1 %), zatímco v celé republice byl nárůst pouze o 0,8 procentního bodu. Meziročně však v kraji došlo k poklesu podílu průmyslu na HPH z historicky nejvyšší hodnoty dosažené v roce 2015 (42,6 %). Nárůst byl mezi lety 1995 a 2016 v kraji zaznamenán také v případě podílu odvětví obchodu, doprava, ubytování a pohostinství na HPH (ze 17,6 % na 19,9 %), naopak

v ČR se jednalo o pokles (z 20,6 % na 18,6 %). K nárůstu došlo ještě v odvětví peněžnictví a pojišťovnictví (v kraji i v celé ČR). Naopak pokles podílu na HPH vykázala mezi roky 1995 a 2016 ve Středočeském kraji i České republice odvětví primárního sektoru a stavebnictví. Pokles byl v kraji (na rozdíl od republiky) zaznamenán ještě v odvětvích veřejné správy, vzdělání, zdravotní a sociální péče, činnosti v oblasti nemovitostí a informační a komunikační činnosti.

Regionální hrubý domácí produkt

Hodnota hrubého domácího produktu (HDP) dosáhla ve Středočeském kraji v roce 2016 výše 552,5 mld. Kč. Na jednoho obyvatele tak připadalo 414,4 tis. Kč (15 328 EUR), což byla 4. nejvyšší hodnota mezi kraji (po hl. m. Praze, Jihomoravském a Plzeňském kraji).

Regionální hrubý domácí produkt v krajích v letech 2012–2016



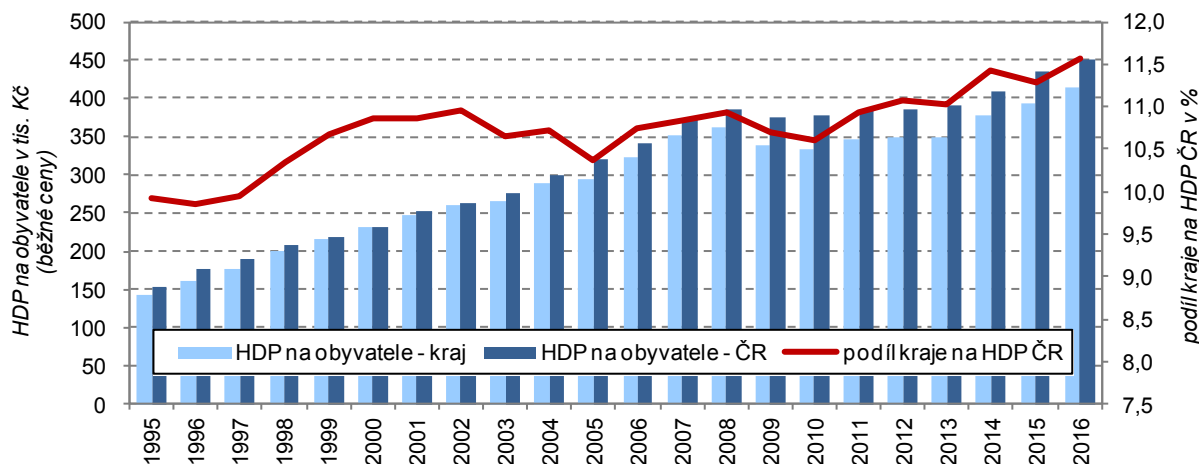
V druhé polovině 90. let posiloval Středočeský kraj z hlediska HDP svoje postavení v rámci celé republiky. Zatímco v roce 1995 se kraj na celorepublikové hodnotě podílel 9,9 %, v roce 2002 to bylo 11 %. Po období mírného poklesu a kolísání mezi lety 2003–2011 se hodnota podílu Středočeského kraje opět přehoupala v roce 2012 přes 11 % a nad touto hodnotou se od té doby stále drží. V roce 2016 vykázal Středočeský kraj historicky nejvyšší podíl na HDP České republiky – 11,6 %.

Zatímco v roce 1995 stál Středočeský kraj na 4. místě v podílu na republikovém HDP (po hl. m. Praze, Moravskoslezském a Jihomoravském kraji), od roku 1998 zaujímá druhé místo za hl. m. Prahou (kromě roku 2013, kdy se na druhé místo těsně dostal kraj Jihomoravský).

Vývoj Středočeského kraje z dlouhodobého pohledu dobře popisuje ukazatel vývoje regionálního HDP ve srovnatelných cenách, kdy je za základ brána hodnota z roku 1995 (100 %). V roce 2015 dosáhl Středočeský kraj jako jediný hodnoty vyšší než 200 % (201,6), v roce 2016 se přes hodnotu 200 přehouplo kromě Středočeského kraje (213,5) ještě hlavní město Praha (200,2), přičemž průměr republiky jako celku činil 166,4 %. Podobné postavení je u Středočeského kraje možné sledovat i tehdy, kdy je za základ brán rok 2000 (100 %). V tomto případě se hodnota HDP ve stálých cenách v kraji pohybovala v roce 2016 na 178,1 %, zatímco v celé ČR to bylo 152,4 %.

Z výše uvedeného vyplývá i vývoj postavení Středočeského kraje mezi ostatními regiony České republiky z hlediska hodnoty HDP na obyvatele. I v tomto ukazateli se postavení Středočeského kraje mezi lety 1995 a 2016 zlepšilo. Zatímco v roce 1995 se nacházel Středočeský kraj hodnotou dosaženého HDP na obyvatele v porovnání s celorepublikovým průměrem (100 %) svými 92,5 % na 7. místě, v roce 2016 obsadil s podílem 91,7 % čtvrté místo za hl. m. Prahou, Jihomoravským a Plzeňským krajem.

Hrubý domácí produkt na obyvatele ve Středočeském kraji a ČR v letech 1995–2016

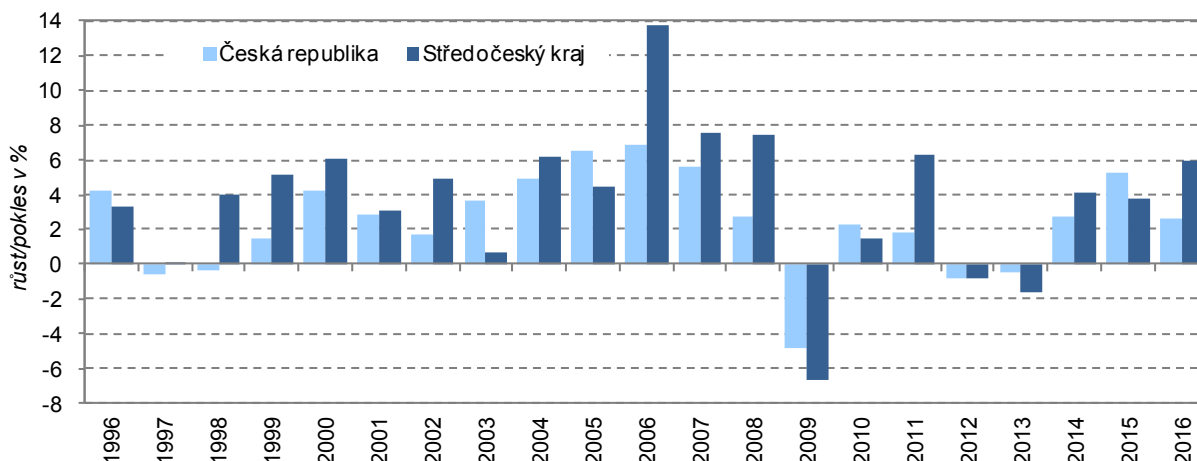


V souvislosti s tím je možné sledovat i vývoj meziročních změn regionálního HDP ve srovnatelných cenách. V celém sledovaném období let 1995–2016 zaznamenal Středočeský kraj spolu s Prahou a Pardubickým krajem nejvíce meziročních nárůstů, celkem vzrostl HDP osmnáctkrát oproti pouze třem meziročním poklesům. U celorepublikového HDP se jednalo o šestnáct nárůstů versus pět poklesů. Mezi roky 2015 a 2016 vykázal Středočeský kraj dokonce nejvyšší meziroční nárůst mezi kraji (o 5,9 %).

Nejvyšší meziroční nárůst HDP vykázal Středočeský kraj v roce 2006 (stejně jako ČR) – o 13,7 % (v ČR to bylo o 6,9 %), což byla zároveň nejvyšší zaznamenaná hodnota meziročního nárůstu HDP v celém sledovaném dvacetiletém období mezi všemi kraji.

Naopak největší meziroční propad HDP je možné sledovat v roce 2009, což byl jediný rok, kdy zaznamenaly pokles všechny kraje. Ve Středočeském kraji se jednalo o pokles o 6,7 %, což byla druhá nejvyšší hodnota meziročního poklesu HDP za celé sledované období mezi všemi kraji (větší propad zaznamenal v tomto roce už jen Moravskoslezský kraj o 8,2 %). Po propadu v roce 2009 následoval ve Středočeském kraji slabý nárůst v roce 2010 (o 1,4 %) a vysoký nárůst v roce 2011 – o 6,3 %, což byla nejvyšší hodnota meziročního nárůstu mezi kraji v tomto roce. V letech 2012 a 2013 HDP Středočeského kraje meziročně klesal. V letech 2014–2016 byly opět zaznamenány meziročními nárůsty s nejvyšší hodnotou v posledním sledovaném roce 2016 (o 5,9 %).

Meziroční růst/pokles HDP ve srovnatelných cenách ve Středočeském kraji a ČR v letech 1996–2016



Při porovnání HDP s průměrem 28 zemí Evropské unie (EU28=100 %) dosáhla hodnota HDP na obyvatele v paritě kupní síly ve Středočeském kraji v roce 2016 celkem 80,6 %.

Na jednoho zaměstnance v hlavním pracovním poměru podle místa pracoviště připadala ve Středočeském kraji v roce 2016 hodnota HDP v běžných cenách ve výši 1 201 tis. Kč, což představovalo 112,5 % celorepublikového průměru, nejvíce po hl. m. Praze (150,3 %). V případě zaměstnaných osob (včetně sebezaměstnaných) podle místa pracoviště činilo HDP v kraji 947,2 tis. Kč na osobu, což představovalo 104,2 % celorepublikového průměru, nejvíce po hl. m. Praze (145,0 %).

Tvorba hrubého fixního kapitálu

Tvorba hrubého fixního kapitálu (THFK) ukazující na investiční aktivity v regionu dosáhla ve Středočeském kraji v roce 2015 v běžných cenách historicky nejvyšší hodnotu 143,6 mld. Kč (údaj za rok 2016 není ještě v regionálním členění k dispozici). To odpovídalo zastoupení na celorepublikové hodnotě ve výši 11,8 %, což byl po hl. m. Praze (28,2 %) druhý nejvyšší podíl mezi kraji.

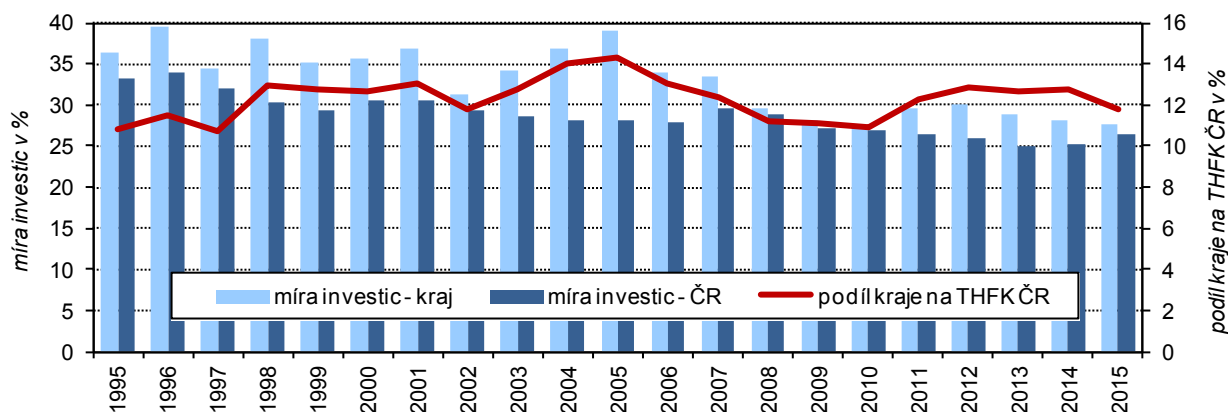
Druhá nejvyšší hodnota THFK v kraji byla dosažena v roce 2007 (téměř 140 mld. Kč), v následujících třech letech hodnota THFK klesala, dále dva roky rostla a po poklesu v roce 2013 následoval v letech 2014 a 2015 opět nárůst.

Hodnota THFK se mezi roky 1995 a 2015 zvýšila ve Středočeském kraji na 2,5násobek, což byl po Praze (3,9násobek) druhý nejvyšší nárůst.

Na 1 obyvatele připadla v roce 2015 hodnota THFK ve výši 108,7 tis. Kč, což řadilo Středočeský kraj na druhé místo za hl. m. Prahu (271,2 tis. Kč).

Míra investic (podíl tvorby hrubého fixního kapitálu na hrubém domácím produktu) se v celém sledovaném období let 1995–2015 pohybovala nad průměrem České republiky a v roce 2015 dosáhla hodnoty 27,7 % (ČR 26,5 %). Během celého období let 1995–2015 se hodnota míry investic ve Středočeském kraji ocitla celkem šestnáctkrát na prvním nebo druhém místě mezi kraji, přičemž v posledním roce 2015 byla na místě druhém. V letech 1995–2015 míra investic postupně ve všech krajích kromě Prahy klesala (pouze v hlavním městě byla dosažena vyšší míra investic v roce 2015 než 1995 – o 1,9 p.b.). Ve Středočeském kraji se míra investic během dvacetiletého období snížila o 8,7 procentních bodů, zatímco v celé ČR to bylo o 6,9 p.b.

Míra investic^{*)} ve Středočeském kraji a ČR v letech 1995–2015



^{*)} míra investic - podíl tvorby hrubého fixního kapitálu na hrubém domácím produktu

Čistý disponibilní důchod domácností

Čistý disponibilní důchod domácností (ČDDD) v běžných cenách dosáhl v roce 2016 ve Středočeském kraji hodnoty 307,1 mld. Kč (11 360 mil. EUR), na jednoho obyvatele tak připadalo 230,3 tis. Kč, což byla po Praze (286,5 tis. Kč) druhá nejvyšší hodnota mezi kraji. Středočeský kraj se v celém sledovaném období let 1995–2016 umísťoval hodnotou tohoto ukazatele na druhé pozici za hlavním městem Prahou. Přední místo si Středočeský kraj udržoval i celkovým podílem ČDDD na celorepublikové hodnotě tohoto ukazatele. V roce 2016 to bylo 13,2 %, tedy nejvíce po hl. m. Praze (15,7 %). Druhou pozici mezi kraji si Středočeský kraj drží nepřetržitě od roku 1999, v předchozím období let 1995 až 1998 stál na třetím místě za regionem hlavního města a Moravskoslezským krajem.

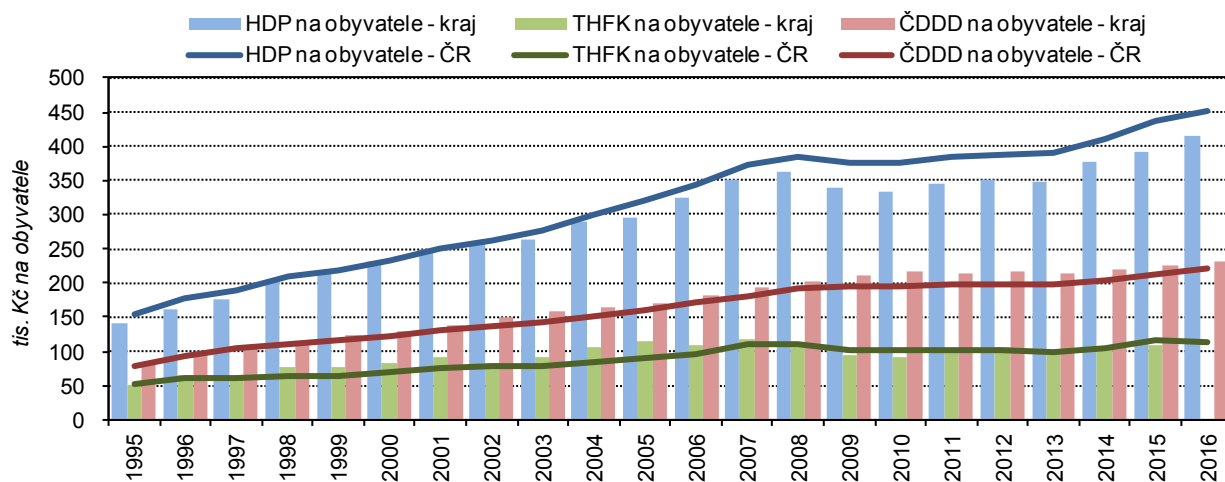
Porovnání vývoje tvorby HDP a ČDDD na obyvatele

V případě porovnání vývoje hrubého domácího produktu a čistého disponibilního důchodu domácností je možné sledovat příznivější vývoj u ČDDD, který na rozdíl od HDP do velké míry naznačuje úroveň materiálního bohatství domácností trvale bydlících osob v jednotlivých regionech.

Čistý disponibilní důchod domácností na obyvatele se v celém sledovaném období let 1995–2016 pohyboval na vyšší úrovni než celorepublikový průměr a s výjimkou let 2011 a 2013 docházelo k jeho stálému nárůstu. Hodnota hrubého domácího produktu na obyvatele vykazovala ve Středočeském kraji nižších hodnot než v případě celé republiky (stejně jako ve všech krajích kromě Prahy) a k poklesům došlo ve třech letech 2009, 2010 a 2013.

Pokud vztáhneme ukazatele Středočeského kraje k průměru České republiky (HDP, ČDDD na obyvatele ČR=100 %), zaznamenáme rovněž příznivější vývoj u ČDDD na obyvatele, kdy došlo ke zvýšení ze 103,8 % v roce 1995 na 104,5 % v roce 2015, s nejvyššími hodnotami kolem 110 % v letech 2010–2012; zatímco hodnota HDP byla v roce 2016 nižší (91,7 %) než v roce 1995 (92,5 %).

Vývoj HDP, THFK a ČDDD^{*)} na obyvatele ve Středočeském kraji a ČR v letech 1995–2016



^{*)}HDP - hrubý domácí produkt, THFK - tvorba hrubého fixního kapitálu, ČDDD - čistý disponibilní důchod domácností

Zdroje:

[Databáze regionálních účtů](#)

[HDP, národní účty](#)

Makroekonomické ukazatele ve Středočeském kraji

	1995	2000	2005	2010	2011	2012	2013	2014	2015	2016
Hrubý domácí produkt (HDP)										
v mil. Kč	157 339	258 453	338 496	420 468	441 035	449 502	452 331	493 325	518 922	552 470
v mil. EUR	4 535	7 260	11 366	16 630	17 936	17 874	17 411	17 916	19 023	20 436
v mil. PPS ¹⁾	24 927	25 542	25 985	28 621	30 094	31 277
vývoj ve srovnatelných cenách, předchozí rok = 100	.	106,1	104,4	101,4	106,3	99,2	98,3	104,1	103,8	105,9
podíl kraje na HDP ČR (%)	9,9	10,9	10,4	10,6	10,9	11,1	11,0	11,4	11,3	11,6
Hrubý domácí produkt na 1 obyvatele										
v Kč	142 063	232 182	294 312	334 450	346 428	349 550	348 696	376 832	392 908	414 379
v EUR	4 095	6 522	9 882	13 228	14 088	13 899	13 422	13 685	14 403	15 328
v PPS ¹⁾	19 580	19 862	20 032	21 863	22 786	23 459
průměr ČR = 100	92,5	100,2	92,3	88,8	90,1	90,5	89,4	91,9	90,1	91,7
průměr EU 28 ²⁾ v PPS ¹⁾ = 100	75	75	75	79	79	81
Hrubý domácí produkt na 1 zaměstnance										
v Kč	363 854	637 355	821 955	939 245	985 179	1 002 777	1 015 593	1 129 190	1 168 425	1 200 599
průměr ČR = 100	103,3	111,3	105,2	100,8	103,3	105,1	106,5	113,4	112,3	112,5
Hrubý domácí produkt na 1 zaměstnaného										
v Kč	316 109	529 900	665 144	764 736	799 900	806 468	810 955	890 523	905 565	947 222
průměr ČR = 100	101,7	108,2	100,3	97,6	100,0	100,6	100,5	105,5	102,1	104,2
Hrubá přidaná hodnota (HPH)										
v mil. Kč	142 863	235 372	305 937	380 215	398 020	403 953	404 892	445 776	474 613	496 816
v tom podíl odvětví (%)										
zemědělství, lesnictví a rybníkářství	4,9	3,4	3,0	2,3	3,1	3,5	3,5	3,4	3,1	3,0
průmysl	38,7	39,3	37,7	38,4	39,7	40,1	39,6	42,4	42,6	42,1
stavebnictví	6,8	5,1	6,0	5,9	5,3	5,2	5,0	4,7	4,8	5,0
služby	49,6	52,2	53,3	53,4	51,8	51,1	51,9	49,5	49,4	49,9
Tvorba hrubého fixního kapitálu (THFK)										
v mil. Kč	57 230	92 079	132 038	116 620	130 868	134 928	130 365	138 686	143 560	.
v mil. EUR	1 649	2 587	4 433	4 612	5 322	5 365	5 018	5 037	5 263	.
podíl kraje na THFK České republiky (%)	10,8	12,6	14,3	10,9	12,3	12,8	12,7	12,8	11,8	.
Tvorba hrubého fixního kapitálu na 1 obyvatele										
v Kč	51 674	82 719	114 803	92 762	102 795	104 925	100 497	105 936	108 698	.
průměr ČR = 100	101,0	116,7	127,5	91,5	101,1	104,8	102,8	102,8	94,2	.
Čistý disponibilní důchod domácností (ČDDD)										
v mil. Kč	91 105	144 961	196 354	271 319	273 227	280 494	277 187	288 382	297 736	307 110
podíl kraje na ČDDD České republiky (%)	11,1	11,5	12,1	13,1	13,2	13,4	13,3	13,4	13,2	13,2
Čistý disponibilní důchod domácností na 1 obyvatele										
v Kč	82 260	130 226	170 724	215 813	214 617	218 123	213 680	220 284	225 434	230 347
průměr ČR = 100	103,8	106,0	107,3	110,0	109,1	109,9	107,7	107,5	105,5	104,5

¹⁾ PPS - standard kupní síly. Do roku 2010 nejsou dostupné metodicky odpovídající koeficienty pro přepočítání HDP z Kč dle ESA 2010.

²⁾ EU28 - 28 členských států EU