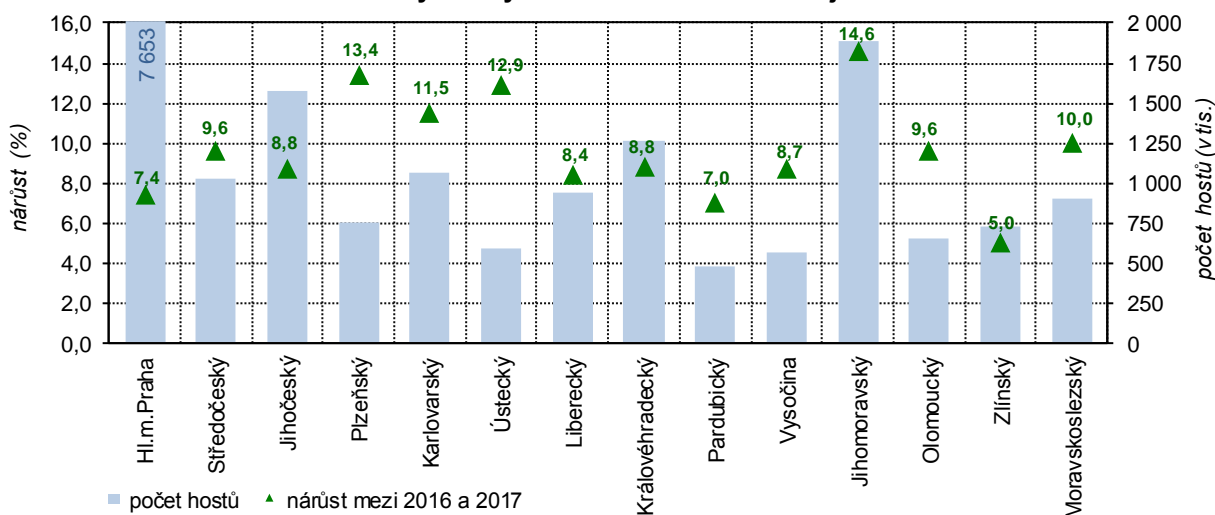


Návštěvnost hromadných ubytovacích zařízení ve Středočeském kraji v roce 2017

V roce 2017 se meziročně zvýšil počet hostů v hromadných ubytovacích zařízeních o 9,6 % a počet jejich přenocování o 6,4 %. Návštěvnost se meziročně zvýšila ve všech měsících, nejvíce v dubnu. Největší počet hostů a zároveň nejdelší pobyty byly zaznamenány v červenci. Klientelu ubytovacích zařízení v kraji tvořili ze tří čtvrtin tuzemští návštěvníci, vyšší meziroční nárůst však zaznamenali hosté ze zahraničí. Ti nejčastěji přijeli z Německa, následováni Slováky a Číňany. Návštěvníci z jihovýchodní Asie dlouhodobě vykazují v kraji nejkratší pobyty, naopak nejdelší času zde tráví hosté z Ruska a Izraele.

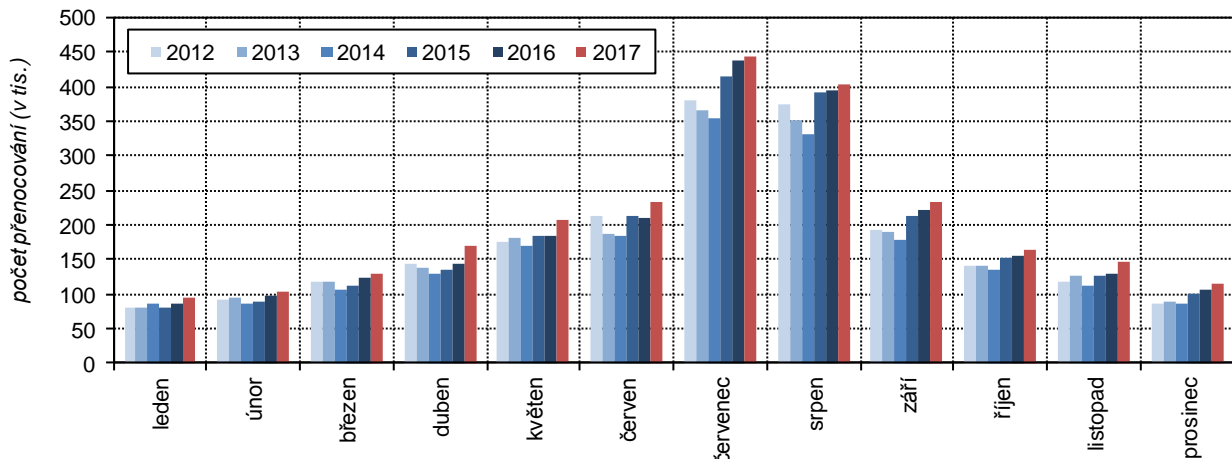
Podle předběžných údajů přijelo v roce 2017 do hromadných ubytovacích zařízení¹ (dále jen HUZ) ve Středočeském kraji celkem 1 029 353 návštěvníků², což bylo nejvíce od roku 2012 a poprvé byla překročena hranice miliontého návštěvníka. V porovnání se stejným obdobím loňského roku se se ubytovalo **o 90,3 tis. hostů více**, což znamenalo **meziroční nárůst počtu hostů v kraji o 9,6 %**. Nárůst zaznamenaly všechny kraje ČR, nejvyšší byl v Jihomoravském kraji (o 14,6 %), nejnižší ve Zlínském kraji (o 5 %). Středočeský kraj se pohyboval mírně nad celorepublikovým průměrem (9,1 %). Na celkovém počtu ubytovaných hostů v ČR se Středočeský kraj podílel z 5,1 %, což byl mezi kraji šestý nejvyšší podíl. Nejvíce turistů bylo ubytováno v Praze (38,1 %), nejméně v Pardubickém kraji (2,4 %). Nejvíce návštěvníků přijelo do Středočeského kraje během roku 2017 v červenci (153,6 tis.); nad hranici 100 tis. hostů se kraj dostal ještě v srpnu (144,4 tis.), v červnu (112,4 tis.) a v září (106,2 tis.). Nejméně hostů bylo zaznamenáno v lednu (42,2 tis.).

Hosté v hromadných ubytovacích zařízeních v krajích v roce 2017



Společně s počtem návštěvníků se meziročně **o 6,4 % zvýšil** v kraji na hodnotu 2 446 tis. také celkový **počet přenocování**. Meziroční nárůst počtu přenocování byl zaznamenán ve všech měsících uplynulého roku, nejvíce v dubnu (o 18,8 %). Nejvyšší počet přenocování zaznamenaly HUZ kraje v červenci (445,1 tis.).

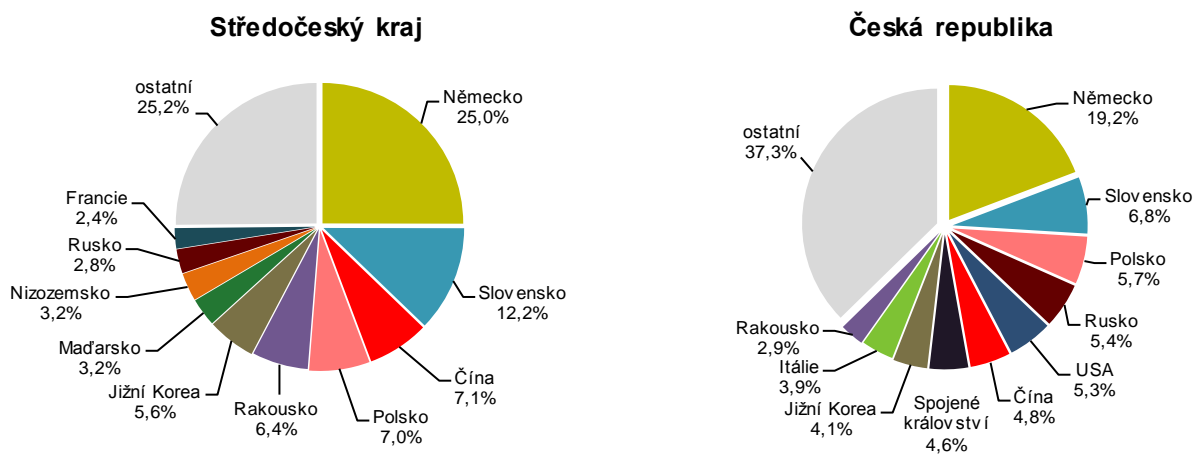
Měsíční vývoj počtu přenocování hostů HUZ ve Středočeském kraji v letech 2012–2017



Průměrná délka pobytu jednoho hosta představovala ve Středočeském kraji **2,38 noci**, což byla z celorepublikového pohledu podprůměrná hodnota (2,66). Nižší průměrná délka pobytu byla zaznamenána jen v hlavním městě Praze (2,36), nejnižší hodnotu dlouhodobě vykazuje Jihomoravský kraj (2,01). Nejdelší pobyty trávili návštěvníci tradičně v Karlovarském kraji (4,88). Nejdelší pobyty ve Středočeském kraji byly v průběhu roku zaznamenány v červenci (2,9), naopak nejkratší dobu trávili hosté v ubytování v měsíci červnu (2,07).

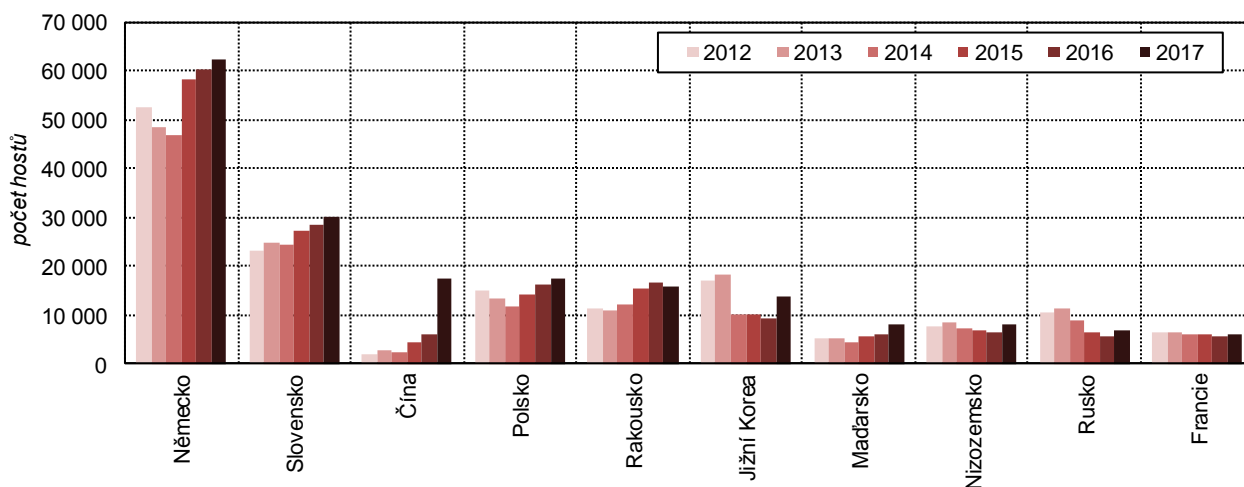
Mezi nejčastější hosty ubytovacích zařízení Středočeského kraje patřili v roce 2017 tuzemští návštěvníci, tzv. rezidenti³ (75,9 %), kterých se ubytovalo o 54,3 tis. (7,5 %) více než v roce 2016. Hostů přijíždějících ze zahraničí, tzv. nerezidentů⁴, přijelo do kraje o 36 tis. více, což představovalo 16,9% meziroční nárůst, což byl v porovnání s tuzemskými hosty více než dvojnásobný nárůst.

Struktura zahraničních návštěvníků HUZ podle zemí v roce 2017



Největší skupinu hostů ze zahraničí (podle státního občanství) tvořili již tradičně občané Německa (podíl 25 % ze všech zahraničních hostů), následovali hosté ze Slovenska (12,2 %), Číny (7,1 %), Polska (7 %) a Rakouska (6,4 %). Z deseti zemí, jejichž občané nejčastěji navštívili Středočeský kraj, vzrostl meziročně nejvýrazněji počet hostů z Číny (o 183,4 %). Po třech meziročních poklesech se poprvé zvýšila návštěvnost u Jihokorejců, Rusů a Nizozemců. Pokles v roce 2017 nastal pouze u návštěvníků z Rakouska (o 4,4 %).

Hosté v HUZ podle zemí ve Středočeském kraji v letech 2012–2017



Průměrná délka pobytu zahraničních návštěvníků v kraji činila 2,17 noci, což bylo méně než u tuzemských návštěvníků (2,44). Dlouhodobě tráví nejdéle pobyt v kraji hosté z Ruska (průměrně 4,18) a Izraele (4,17), naopak nejkratší dobu pobytu uskutečňují hosté z Jižní Koreje (1,23). Krátké pobyty byly zaznamenány i u návštěvníků z Číny (1,44).

V roce 2017 byla v kraji **ubytovací zařízení využita** pouze z 36,9 % v případě pokojů a z 36 % v případě čistého využití lůžek. To bylo hluboko pod celorepublikovým průměrem (využití pokojů – 49,9 %, čisté využití lůžek – 50,5 %), který značně zvyšovala ubytovací zařízení v Praze a Karlovarském kraji. U ostatních krajů se oba ukazatele pohybovaly pod 50% hranicí. Využití pokojů u středočeských HUZ bylo mezi kraji deváté nejvyšší a čisté využití lůžek jedenácté.

Lázeňská ubytovací zařízení Středočeského kraje navštívilo v roce 2017 celkem 26 689 hostů, což bylo o 2,3 % méně než v předchozím roce. Meziroční pokles v počtu přenocování lázeňských hostů byl ještě o vyšší – 4,1 %.

Další informace naleznete v [rychlé informaci ČSÚ](#) a v [krajských tematických tabulkách](#)

¹ **Hromadné ubytovací zařízení (HUZ)** – zařízení s minimálně pěti pokoji a zároveň deseti lůžky sloužící pro účely cestovního ruchu, tj. poskytující přechodné ubytování hostům (včetně dětí) za účelem dovolené, zájezdu, lázeňské péče, služební cesty, školení, kursu, kongresu, symposia, pobytu dětí ve škole v přírodě, v letních a zimních táborech apod.

² Pojmem „**návštěvník (host) v ubytovacím zařízení**“ rozumíme každou osobu (včetně dětí), která využila služeb ubytovacího zařízení k přechodnému ubytování. Mezi hosty nezapočítáváme občany ČR ani cizince, kteří využijí ubytovacích služeb pro přechodné ubytování za účelem zaměstnání.

³ **Rezident (domácí návštěvník)**, jehož rezidentská země je stejná jako navštívená země; může to být občan sledované země nebo cizí státní příslušníci žijící ve sledované zemi.

⁴ **Nerezident (zahraniční návštěvník)**, jehož země sídla je jiná, než je navštívená země; za nerezidenta je považován také občan sledované země trvale žijící v cizině.