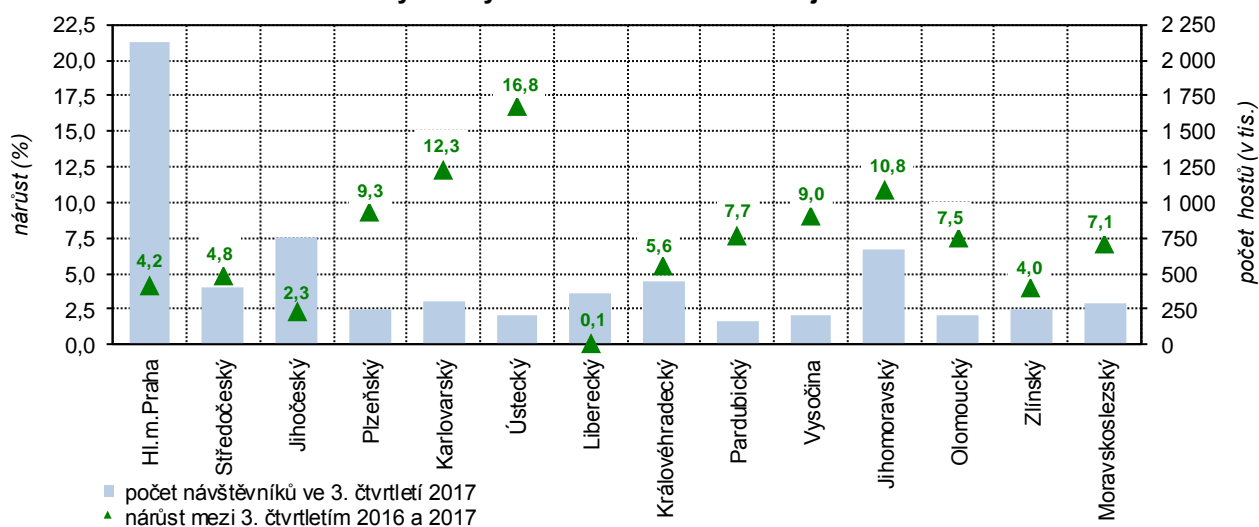


Návštěvnost hromadných ubytovacích zařízení ve Středočeském kraji ve 3. čtvrtletí roku 2017

Ve 3. čtvrtletí 2017 se meziročně zvýšil počet hostů v hromadných ubytovacích zařízeních o 4,8 % a počet jejich přenocování o 1,9 %. Návštěvnost se meziročně zvýšila ve všech třech měsících, nejvíce ubytovaných hostů a nejdelší pobyty byly zaznamenány v červenci. Klientelu ubytovacích zařízení v kraji tvořili z více než tří čtvrtin tuzemští návštěvníci, na nárůstu návštěvnosti se však výrazněji podíleli hosté ze zahraničí. Ti nejčastěji přijeli z Německa. Výrazné nárůsty oproti loňskému roku zaznamenali především hosté z Číny a Jižní Koreje. Návštěvníci z jihovýchodní Asie dlouhodobě v kraji vykazují nejkratší pobyty, naopak nejdéle času zde tráví hosté z Ruska a Izraele.

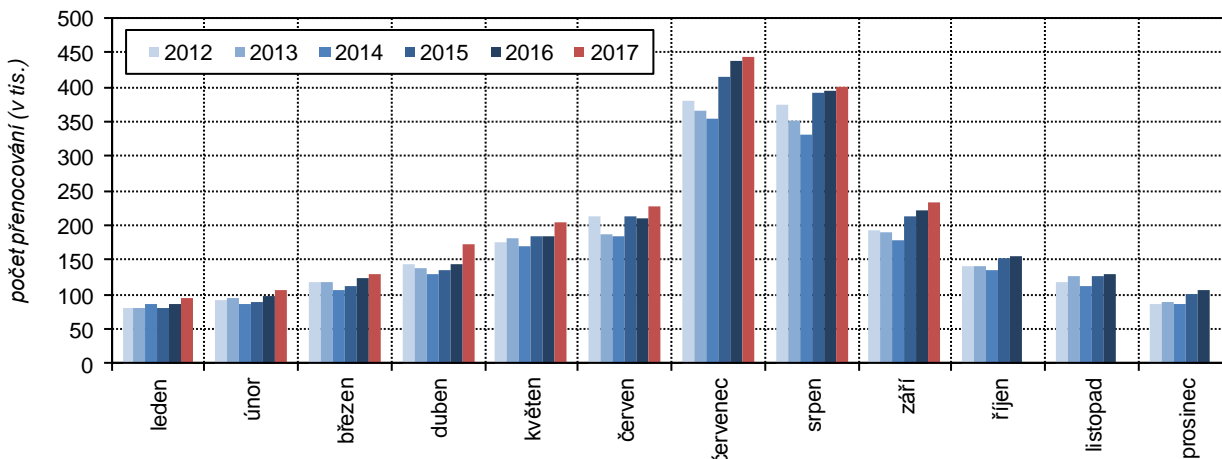
Podle předběžných údajů přijelo v průběhu 3. čtvrtletí 2016 do hromadných ubytovacích zařízení¹ (dále jen HUZ) ve Středočeském kraji celkem 406 522 návštěvníků², to bylo nejvíce od roku 2012. V porovnání se stejným obdobím loňského roku se se ubytovalo o 18,7 tis. hostů více, což znamenalo meziroční nárůst počtu hostů v kraji o 4,8 %. Nárůst zaznamenaly všechny kraje ČR, nejvyšší byl v Ústeckém kraji (o 16,8 %), nejnižší v Libereckém kraji (o 0,1 %). Středočeský kraj se pohyboval pod celorepublikovým průměrem (5,9 %). Na celkovém počtu ubytovaných hostů v ČR se Středočeský kraj podílel z 5,8 %, což byl mezi kraji pátý nejvyšší podíl. Nejvíce turistů bylo ubytováno v Praze (podíl na ČR 32 %), nejméně v Pardubickém kraji (2,6 %). V každém měsíci 3. čtvrtletí se už druhým rokem po sobě ubytovalo v kraji více než sto tisíc hostů (v červenci 154,5 tis., v srpnu 145 tis., v září 107 tis.) a všechny tři měsíce zaznamenaly meziroční nárůst (v červenci o 4,8 %, v srpnu o 3,4 % a v září o 6,7 %).

Hosté v hromadných ubytovacích zařízeních v krajích ve 3. čtvrtletí 2017



Společně s počtem návštěvníků se na hodnotu 1 077,7 tis. v kraji meziročně zvýšil i celkový počet přenocování, a to o 1,9 %. Meziroční nárůst počtu přenocování byl zaznamenán ve všech třech měsících; v červenci o 0,9 %, v srpnu o 1,3 % a v září o 4,9 %.

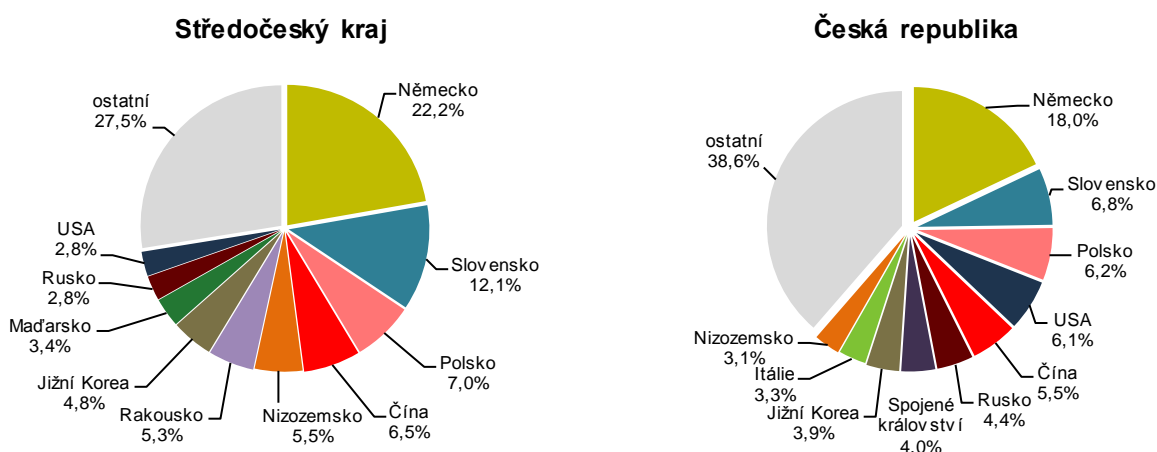
Měsíční vývoj počtu přenocování hostů HUZ ve Středočeském kraji v letech 2012–2017



Průměrná délka pobytu jednoho hosta představovala v kraji **2,65 noci** a byla pod celorepublikovým průměrem (2,83). Nižší průměrnou délku pobytu zaznamenaly jen hlavní město Praha (2,41) a nejnižší v celé republice pak dlouhodobě Jihomoravský kraj (2,33). Nejdelší pobyty byly uskutečňovány tradičně návštěvníky Karlovarského kraje (4,78). Nejdelší pobyty ve Středočeském kraji byly v průběhu čtvrtletí i celého roku zaznamenány v červenci (2,87 noci).

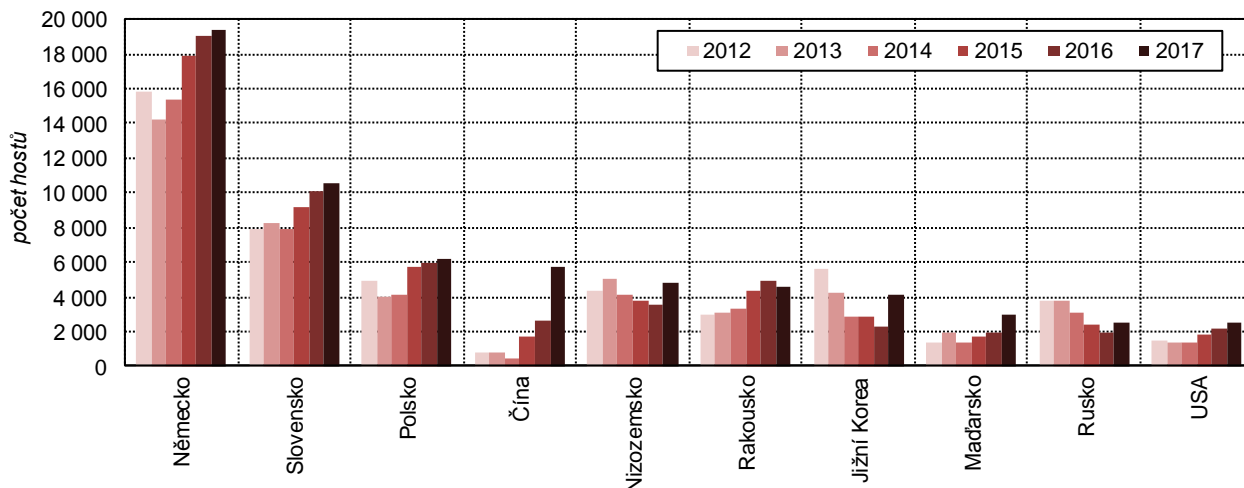
Mezi nejčastější hosty ubytovacích zařízení Středočeského kraje patřili ve 3. čtvrtletí roku 2017 tuzemští návštěvníci, tzv. rezidenti³ (78,5 %), kterých se ubytovalo o 6,1 tis. (2 %) více než ve stejném období předchozího roku. Hostů přijíždějících ze zahraničí, tzv. nerezidentů⁴ přijelo do kraje o 12,5 tis. více, což představovalo 16,7% meziroční nárůst, tedy více než bylo u tuzemských návštěvníků.

Struktura zahraničních návštěvníků HUZ podle zemí ve 3. čtvrtletí 2017



Největší skupinu hostů ze zahraničí (podle státního občanství) tvořili již tradičně občané Německa (podíl 22,2 % ze všech zahraničních hostů), následovali hosté ze Slovenska (12,1 %), Polska (7 %), Číny (6,5 %) a Nizozemí (5,5 %). Z deseti zemí, jejichž občané nejčastěji navštívili Středočeský kraj, vzrostl meziročně nejvýrazněji počet hostů z Číny (o 118,2 %) a Jižní Koreje (o 81,9 %), naopak jediný pokles návštěvnosti byl zaznamenán hostů z Rakouska (o 5,8 %).

Hosté v HUZ podle zemí ve Středočeském kraji ve 3. čtvrtletí 2012–2017



Průměrná délka pobytu zahraničních návštěvníků v kraji činila 2,31 noci, což bylo méně než u tuzemských návštěvníků (2,74). Dlouhodobě tráví nejdelší pobyty v kraji hosté z Ruska (průměrně 4,55 noci) a Izraele (4,61 noci), naopak nejkratší dobu pobytu uskutečňují hosté z Jižní Koreje (1,26 noci).

Další informace naleznete v [rychlé informaci ČSÚ](#) a v [krajských tematických tabulkách](#)

¹ **Hromadné ubytovací zařízení (HUZ)** – zařízení s minimálně pěti pokoji a zároveň deseti lůžky sloužící pro účely cestovního ruchu, tj. poskytující přechodné ubytování hostům (včetně dětí) za účelem dovolené, zájezdu, lázeňské péče, služební cesty, školení, kursu, kongresu, symposia, pobytu dětí ve škole v přírodě, v letních a zimních táborech apod.

² Pojmem „**návštěvník (host) v ubytovacím zařízení**“ rozumíme každou osobu (včetně dětí), která využila služeb ubytovacího zařízení k přechodnému ubytování. Mezi hosty nezapočítáváme občany ČR ani cizince, kteří využijí ubytovacích služeb pro přechodné ubytování za účelem zaměstnání.

³ **Rezident (domácí návštěvník)**, jehož rezidentská země je stejná jako navštívená země; může to být občan sledované země nebo cizí státní příslušníci žijící ve sledované zemi.

⁴ **Nerezident (zahraniční návštěvník)**, jehož země sídla je jiná, než je navštívená země; za nerezidenta je považován také občan sledované země trvale žijící v cizině.