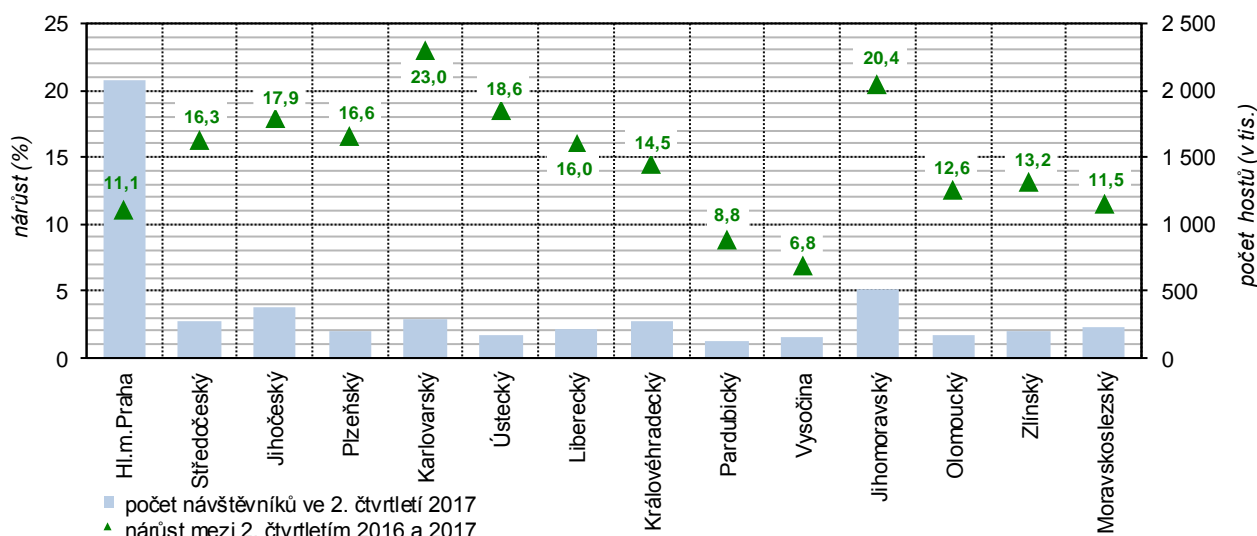


Návštěvnost hromadných ubytovacích zařízení ve Středočeském kraji ve 2. čtvrtletí a celkově v 1. pololetí roku 2017

2. čtvrtletí 2017

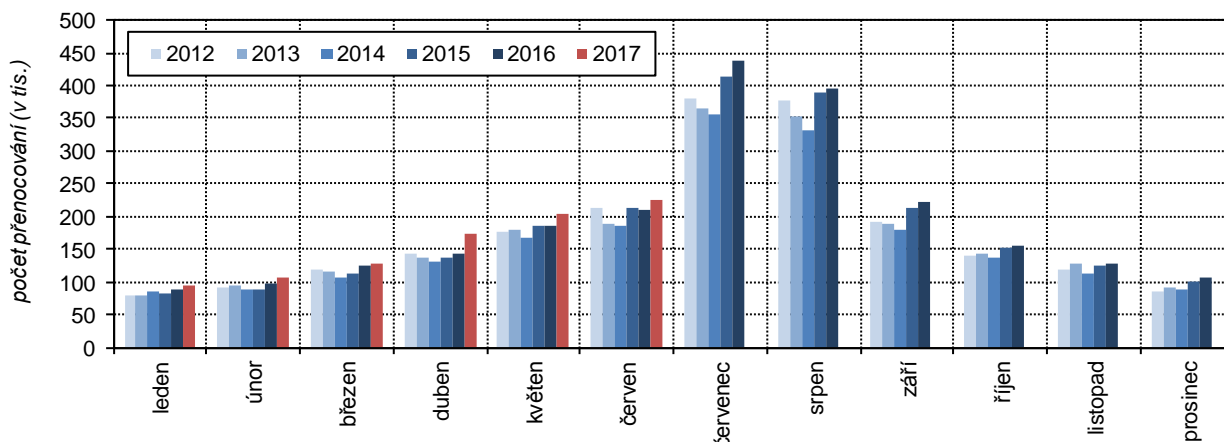
Podle předběžných údajů přijelo v průběhu 2. čtvrtletí 2017 do hromadných ubytovacích zařízení¹ (HUZ) ve Středočeském kraji celkem 280 433 návštěvníků², což bylo nejvíce od roku 2012. V porovnání se stejným obdobím loňského roku se ubytovalo **o 39,2 tis. hostů více**, což znamenalo **meziroční nárůst počtu hostů v kraji 16,3 %**. Nárůst návštěvnosti zaznamenaly všechny kraje ČR, nejvyšší byl v Karlovarském kraji (o 23,0 %), nejnižší v Kraji Vysočina (o 6,8 %). Na celkovém počtu ubytovaných hostů v ČR se Středočeský kraj podílel z 5,4 %, což byl mezi kraji pátý nejvyšší podíl. Nejvíce turistů bylo ubytováno v Praze (podíl na ČR 39,7 %), nejméně v Pardubickém kraji (2,3 %). V průběhu 2. čtvrtletí přijelo do kraje nejméně hostů v dubnu (77,3 tis.), následoval květen (96,9 tis.) a nejvíce hostů se ubytovalo v červnu (106,2 tis.). Všechny tři měsíce zaznamenaly od roku 2012 rekordní návštěvnost a meziroční nárůst; v dubnu o 21,2 %, v květnu o 17,4 % a v červnu o 12,0 %.

Hosté v hromadných ubytovacích zařízeních v krajích ve 2. čtvrtletí 2017



Společně s počtem návštěvníků se na hodnotu 604,4 tis. v kraji meziročně **zvýšil** i celkový **počet přenocování**, a to **o 12,1 %**. Meziroční nárůst počtu přenocování byl zaznamenán ve všech třech měsících 2. čtvrtletí; v dubnu o 20,4 %, v květnu o 10,5 % a v červnu o 7,8 %.

Měsíční vývoj počtu přenocování hostů HUZ ve Středočeském kraji v letech 2012–2017



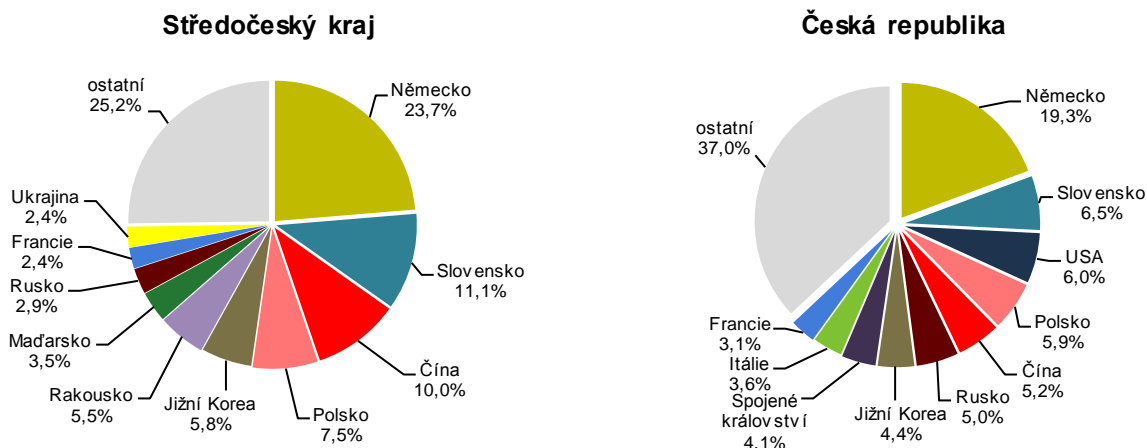
¹ **Hromadné ubytovací zařízení** – zařízení s minimálně pěti pokoji a zároveň deseti lůžky sloužící pro účely cestovního ruchu, tj. poskytující přechodné ubytování hostům (včetně dětí) za účelem dovolené, zájezdu, lázeňské péče, služební cesty, školení, kursu, kongresu, symposia, pobytu dětí ve škole v přírodě, v letních a zimních táborech apod.

² Pojmem „návštěvník (host) v ubytovacím zařízení“ rozumíme každou osobu (včetně dětí), která využila služeb ubytovacího zařízení k přechodnému ubytování. Mezi hosty nezapočítáváme občany ČR ani cizince, kteří využijí ubytovacích služeb pro přechodné ubytování za účelem zaměstnání.

Průměrná délka pobytu jednoho hosta představovala v kraji 2,16 noci a v porovnání s celorepublikovým průměrem (2,51) byla o 0,35 noci kratší. Nižší průměrnou délku pobytu zaznamenaly ještě Jihomoravský kraj (1,88) a Kraj Vysočina (2,12). Nejdelší pobyty byly uskutečňovány návštěvníky Karlovarského kraje (4,77).

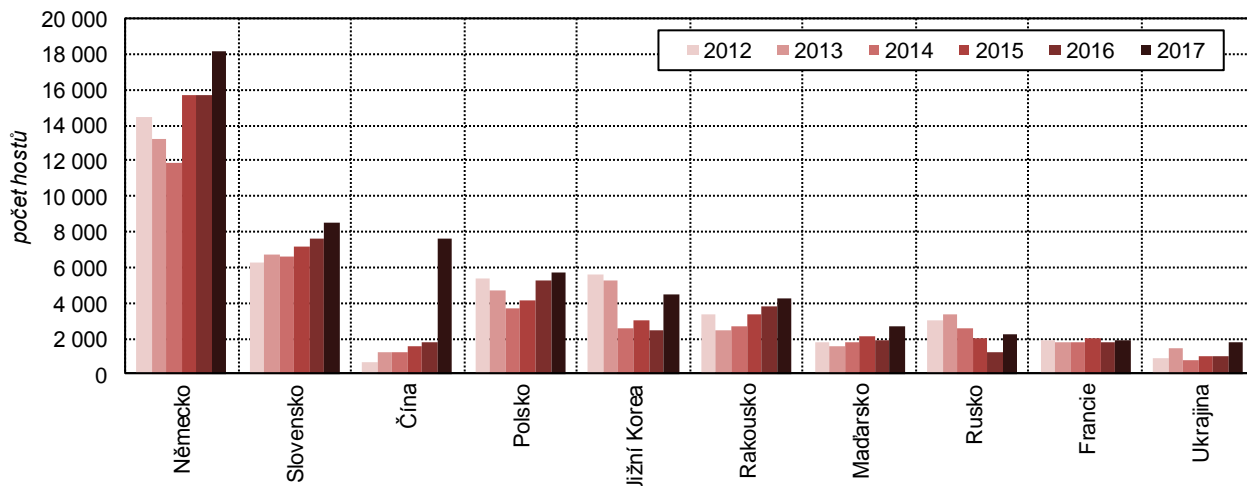
Mezi nejčastější hosty ubytovacích zařízení Středočeského kraje patřili ve druhém čtvrtletí roku 2017 tuzemští návštěvníci, tzv. **rezidenti**³ (72,6 %), kterých se ubytovalo o 18,6 tis. (10,0 %) více než ve stejném období loňského roku. Hostů příjezdících ze zahraničí, tzv. **nerezidentů**⁴, přijelo do kraje o 20,7 tis. více, což představovalo 36,7% meziroční nárůst.

Struktura zahraničních návštěvníků HUZ podle zemí ve 2. čtvrtletí 2017



Největší skupinu hostů ze zahraničí (podle státního občanství) tvořili již tradičně občané Německa (podíl 23,7 % ze všech zahraničních hostů), následovali hosté ze Slovenska (11,1 % nerezidentů), Číny (10 %), Polska (7,5 %) a Jižní Koreje (5,8 %). Z deseti zemí, jejichž občané nejčastěji navštívili Středočeský kraj, meziročně nejvýrazněji vzrostl počet hostů z Číny (o 336,5 %).

Hosté v HUZ podle zemí ve Středočeském kraji ve 2. čtvrtletí 2012–2017



Průměrná délka pobytu zahraničních návštěvníků v kraji činila 2,03 noci, což bylo méně než u tuzemských návštěvníků (2,20). Ze skupiny zemí, jejichž státní příslušníci přijíždějí do Středočeského kraje nejčastěji, byli nejdéle ubytováni návštěvníci z Ruska (průměrně 3,80 noci). Nejkratší dobu pobytu uskutečňovali hosté z Jižní Koreje (1,17 noci).

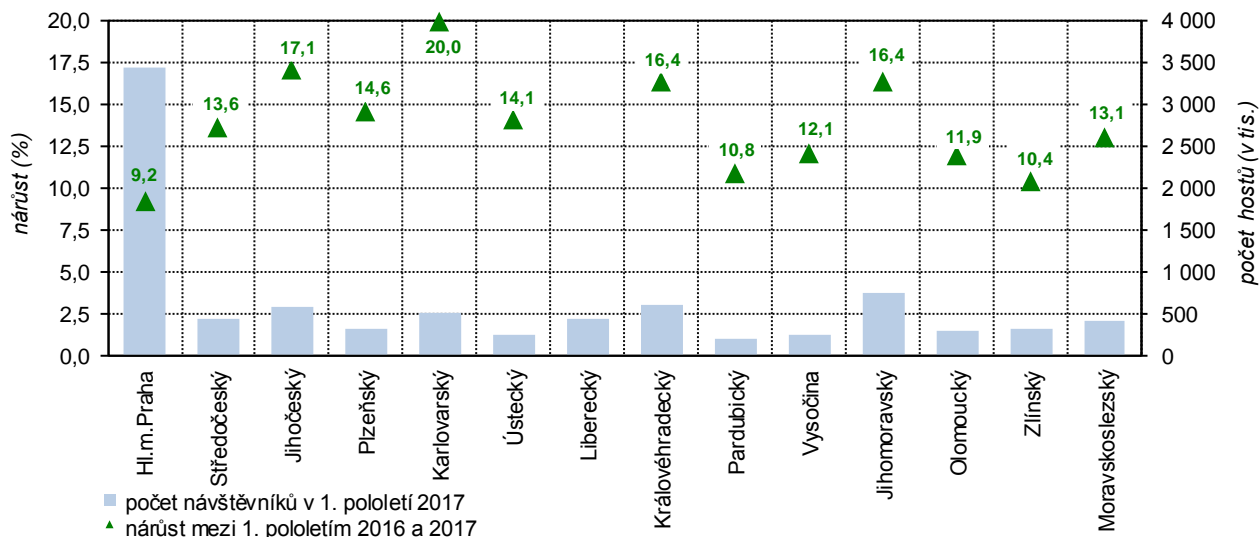
³ **Rezident (domácí návštěvník)**, jehož rezidentská země je stejná jako navštívená země; může to být občan sledované země nebo cizí státní příslušníci žijící ve sledované zemi.

⁴ **Nerezident (zahraniční návštěvník)**, jehož země sídla je jiná, než je navštívená země; za nerezidenta je považován také občan sledované země trvale žijící v cizině.

1. pololetí 2017

V průběhu celého 1. pololetí roku 2017 přijelo do hromadných ubytovacích zařízení na území Středočeského kraje 428 057 návštěvníků, což bylo **o 51,3 tis. hostů více (o 13,6 %) než ve stejném období předchozího roku**. Nárůst byl zaznamenán jak u rezidentů (o 9,9 %), tak u nerezidentů (o 25 %).

Hosté v hromadných ubytovacích zařízeních v krajích v 1. pololetí 2017



Celkový počet přenocování v hromadných ubytovacích zařízeních Středočeského kraje činil za 1. pololetí 933 265 a průměrná délka pobytu na jednoho návštěvníka tak představovala 2,18 noci, což bylo o 0,43 noci méně než celorepublikový průměr.

Lázeňská ubytovací zařízení Středočeského kraje navštívilo v 1. pololetí roku 2017 celkem 12 850 hostů. Ubytovaných v lázeňských komplexech ve srovnání s první polovinou předchozího roku ubylo o 1,5 % a zároveň se zkrátil jejich pobyt – počet přenocování se snížil o 3,8 % a průměrný pobyt na jednoho návštěvníka se snížil o 0,2 noci na 8,3 noci.

Shrnutí:

Za 2. čtvrtletí roku:

- meziročně vzrostl v hromadných ubytovacích zařízeních počet hostů (o 16,3 %) i počet přenocování (o 12,1 %),
- k nárůstu počtu hostů i počtu přenocování došlo ve všech třech měsících 2. čtvrtletí,
- průměrná délka pobytu hosta činila 2,16 noci a byla třetí nejnižší v republice,
- nejvíce zahraničních hostů přijelo do kraje z Německa a meziročně nejvíce přibylo hostů z Číny,
- nejkratší dobu ubytování vykazovali Jihokorejci, nejdéle v kraji zůstávali hosté z Ruska.

Za 1. pololetí roku:

- meziročně přijelo o 13,6 % hostů více, zvýšil se i počet přenocování,
- mírně ubylo hostů v lázeňských ubytovacích zařízeních a zároveň se zkrátil jejich pobyt.

Další informace naleznete v [rychlé informaci ČSÚ](#) a v [krajských tematických tabulkách](#)