

Sklizeň zemědělských plodin ve Středočeském kraji v roce 2016

Obdobně jako v celé republice zaznamenali zemědělci ve Středočeském kraji v roce 2016 meziroční nárůst ve sklizeném objemu obilovin celkem, řepky, cukrovky, brambor, píce a chmele. K poklesu produkce došlo u luskovin a vinné révy.

Český statistický úřad zveřejnil na internetu datovou sadu „Definitivní údaje o sklizni zemědělských plodin za rok 2016“¹⁾. Nejvýznamnější skupinou plodin Středočeského kraje jsou dlouhodobě **obiloviny** (včetně kukuřice na zrno a ostatních obilovin). Celkem bylo během roku 2016 na ploše 269,5 tis. hektarů sklizeno 1,7 mil. tun obilovin a průměrný výnos činil 6,48 tun na hektar. Oproti předešlému roku došlo k poklesu osevní plochy o 5 tis. ha (o 1,8 %), přesto sklizeň zaznamenala nárůst o 44,5 tis. tun (o 2,6 %) a průměrný hektarový výnos se zvýšil o 0,28 tun na hektar. Meziroční nárůst sklizeného objemu obilovin nastal v celé republice (o 5 %), nejvíce v Jihomoravském kraji (o 16,9 %). Výjimkou byl Liberecký kraj s mírným poklesem (o 0,1 %). Oblast středních Čech je v ČR dlouhodobě největším producentem obilovin, na celorepublikové sklizni v roce 2016 se kraj podílel přibližně jednou pětinou (20,3 %).

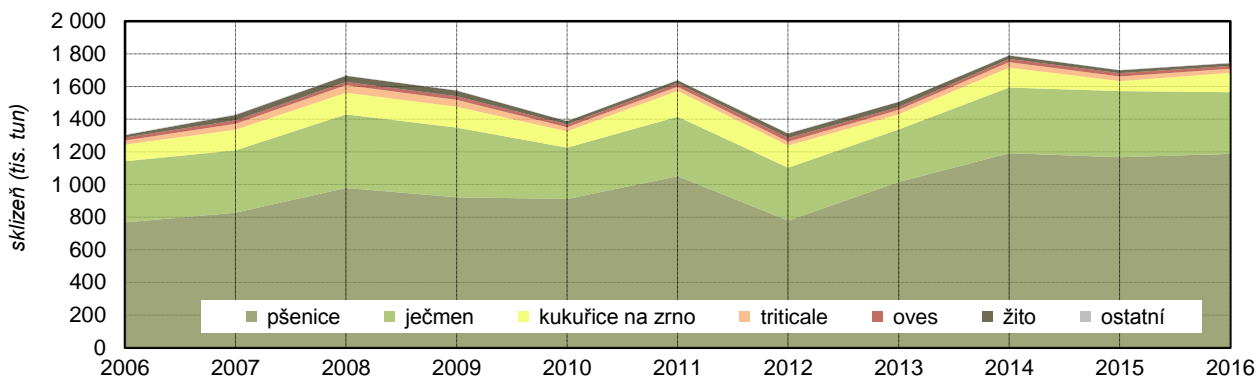
Definitivní údaje o sklizni zemědělských plodin ve Středočeském kraji v roce 2016

	Plocha			Sklizeň			Výnos		
	celkem (ha)	index 2016/2015	podíl na ČR (%)	celkem (t)	index 2016/2015	podíl na ČR (%)	celkem (t/ha)	rozdíl 2016/2015	rozdíl oproti ČR
Obiloviny celkem	269 470	98,2	19,8	1 745 056	102,6	20,3	6,48	0,28	0,15
Pšenice ozimá	170 026	103,4	21,0	1 147 131	103,4	21,6	6,75	-0,01	0,18
Pšenice jarní	8 429	67,2	27,5	39 867	70,4	28,7	4,73	0,21	0,19
Ječmen ozimý	21 480	101,2	20,7	132 947	113,3	20,9	6,19	0,66	0,06
Ječmen jarní	43 232	86,3	19,5	244 779	85,0	20,3	5,66	-0,08	0,21
Žito	3 171	86,1	15,1	16 080	90,8	15,4	5,07	0,26	0,09
Oves	5 014	88,3	13,3	17 751	86,7	13,4	3,54	-0,07	0,02
Triticale	5 036	86,6	12,7	25 223	88,6	13,1	5,01	0,12	0,13
Kukuřice na zrno	12 029	116,8	13,9	118 457	194,1	14,0	9,85	3,92	0,06
Luskoviny celkem	7 128	117,5	20,0	17 375	97,0	20,5	2,44	-0,51	0,06
Brambory ostatní ¹⁾	4 500	102,2	23,2	132 441	132,8	21,8	29,43	6,79	-1,92
Cukrovka technická	16 435	103,2	27,1	1 121 563	117,7	27,2	68,24	8,39	0,44
Řepka	83 837	101,7	21,3	293 725	102,3	21,6	3,50	0,02	0,05
Kukuřice na siláž	32 034	93,8	13,7	1 309 664	127,2	13,7	40,88	10,73	0,16
Píce na orné půdě	66 196	101,0	13,9	493 321	127,4	13,9	7,45	1,54	0,05
Trvalé travní porosty	64 582	97,4	7,0	241 974	115,9	7,0	3,75	0,60	0,00
Chmelnice	1 478	101,1	31,0	2 365	174,3	30,7	1,60	0,67	-0,01
Vínice	284	96,1	1,8	1 139	81,4	1,5	4,01	-0,72	-0,79

¹⁾ brambory ostatní zahrnují brambory konzumní a průmyslové

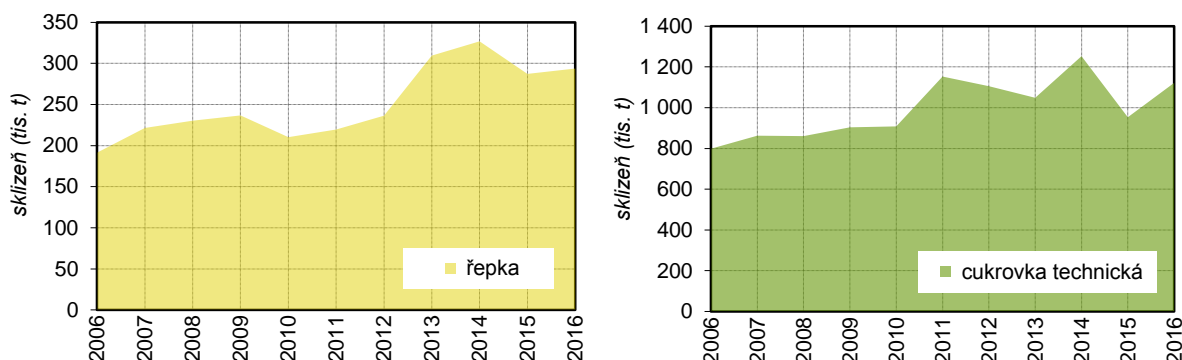
K meziročnímu nárůstu objemu sklizně v kraji došlo mezi obilovinami u ozimů (pšenice ozimá o 37,4 tis. t, ječmen ozimý o 15,7 tis. t) a u kukuřice na zrno (o 57,4 tis. t); u těchto obilovin se zvýšila také osevní plocha. Jarní a ostatní obiloviny zaznamenaly meziroční pokles v osevní ploše i ve sklizeném objemu.

Sklizeň obilovin ve Středočeském kraji v letech 2006–2016



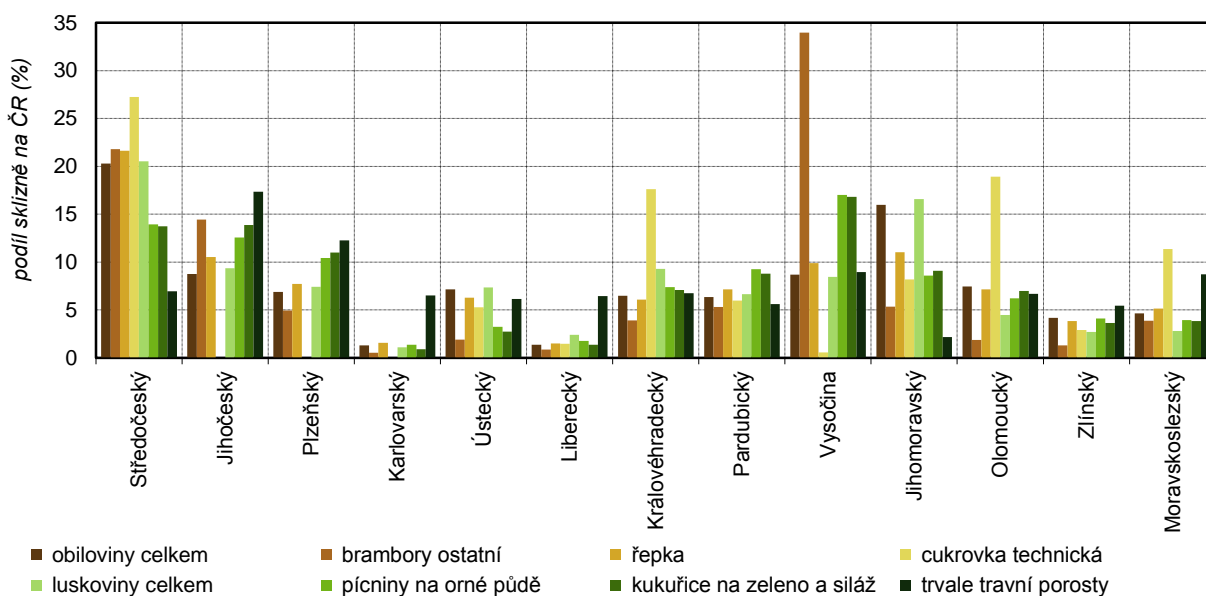
V pěstování olejnatých plodin dominovala **řepka**, u které se v porovnání s předchozím rokem mírně navýšila jak osevní plocha o 1,4 tis. ha (1,7 %), tak sklizený objem o 6,5 tis. t (2,3 %). Meziroční nárůst ve sklizni řepky nastal v celé republice (o 8,2 %), výjimkou byly poklesy v Královéhradeckém a Plzeňském kraji (o 5 % resp. 2,4 %). Středočeský kraj byl s podílem 21,6 % na celorepublikové sklizni největším domácím producentem řepky, přesto tento podíl meziročně klesl o 1,3 procentního bodu.

Sklizeň řepky a cukrovky technické ve Středočeském kraji v letech 2006–2016



Mezi okopaninami mělo v kraji dominantní postavení pěstování **cukrovky technické**, u které došlo k meziročnímu nárůstu objemu produkce o 168,4 tis. t (o 17,7 %). Hektarový výnos cukrovky se meziročně zvýšil z 59,86 t/ha na 68,24 t/ha. Středočeský kraj je v pěstování cukrovky technické dlouhodobě největším tuzemským producentem, na celorepublikové sklizni se podílel z 27,2 %. Meziroční nárůst sklizně, a to téměř třetinový (o 32,8 %), byl zaznamenán také u **brambor konzumních a průmyslových**; přesto šlo o něco nižší nárůst než v celé republice (o 39,6 %). Na republikové produkci brambor se kraj podílel 21,8 %, dlouhodobě vyšší produkci vykazuje jen Kraj Vysočina (34 %). Hektarový výnos z brambor (29,43 t/ha) byl v rámci kraje nejvyšší za posledních 25 let.

Podíl sklizně vybraných plodin a skupin plodin na celkové sklizni ČR v krajích v roce 2016



Osevní plocha **luskovin** se opět meziročně navýšila (o 17,5 %), přesto došlo oproti předchozímu roku k poklesu sklizeného objemu o 3 % (celorepublikově o 11,8 %). Kraj je ve sklizni luskovin již třetím rokem v řadě největším producentem v ČR; podíl na republikové hodnotě (20,5 %) se nadále zvyšuje, naposledy meziročně o 1,8 procentního bodu.

Středočeský kraj je také producentem plodin, které pro klimatické a geografické podmínky nepěstují všechny kraje. **Chmel** produkují pouze čtyři kraje; sklizeň ve středních Čechách byla po Ústeckém kraji druhou

nejvyšší (podíl Středočeského kraje na ČR 30,7 %) a oproti ostatním krajům navíc zaznamenala nejvyšší meziroční nárůst (v kraji o 74,3 %, v ČR o 59,2 %). Naopak meziročně méně se sklídilo **vinné révy** (o 18,6 %). Podíl kraje na celorepublikové sklizni vinné révy byl však zanedbatelný (1,5 %), dominantním regionem v pěstování této plodiny byl Jihomoravský kraj (podíl na ČR 94,1 %).

Více informací naleznete v publikaci [Definitivní údaje o sklizni zemědělských plodin 2016](#).

¹⁾ Rozsah statistického šetření vychází z aktualizovaného stavu zemědělského registru. Zjišťování dat u podnikatelských subjektů je výběrové, výsledky jsou dopočteny pomocí matematicko-statistických metod do úrovně NUTS3 - krajů. Výsledná produkce jednotlivých plodin odpovídá vegetačním podmínkám a vychází se z osevnicích ploch zjištěných při šetření v květnu 2016.