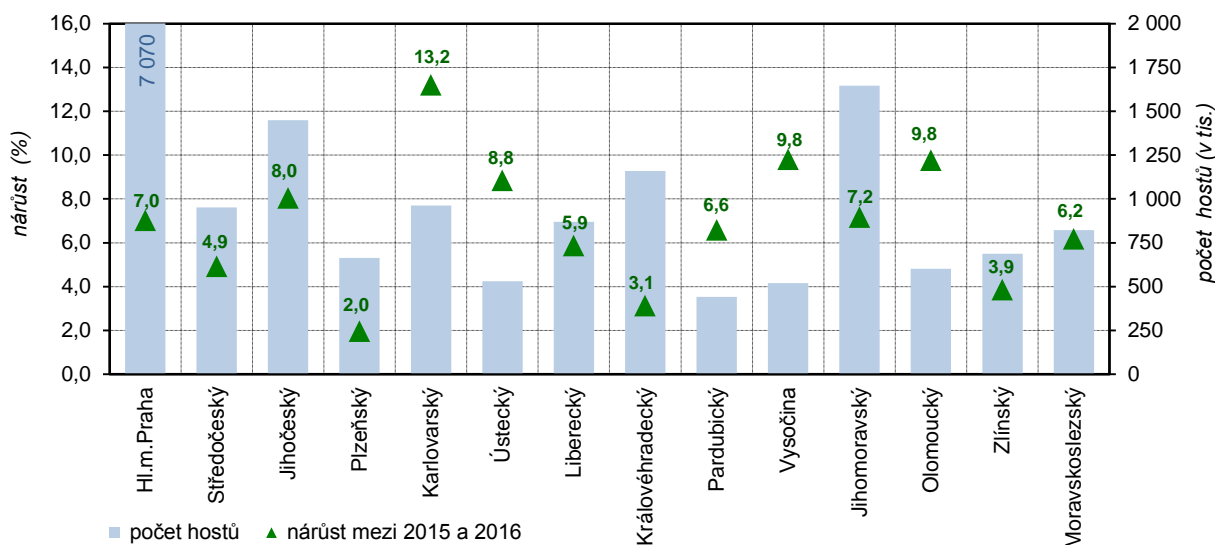


Návštěvnost hromadných ubytovacích zařízení ve Středočeském kraji v roce 2016

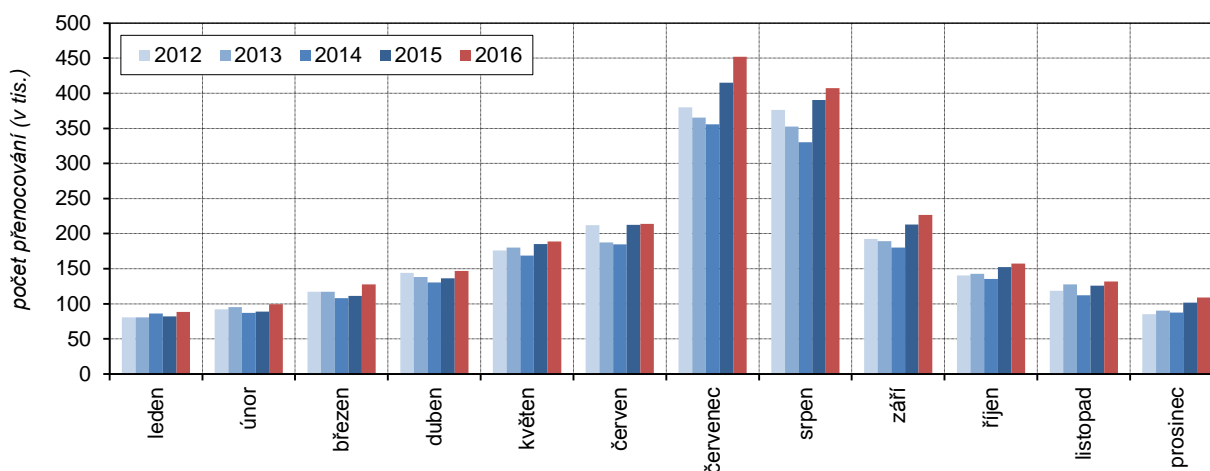
Podle předběžných údajů přijelo v roce 2016 do hromadných ubytovacích zařízení¹ (dále jen HUZ) ve Středočeském kraji celkem 952 173 návštěvníků², to bylo nejvíce od roku 2012. V porovnání se stejným obdobím předchozího roku 2015 se ubytovalo o **44,6 tis. hostů více**, což znamenalo **meziroční nárůst počtu hostů v kraji o 4,9 %**. Meziroční nárůst návštěvnosti zaznamenaly všechny ostatní kraje ČR, nejvyšší v Karlovarském kraji (o 13,2 %). Na celkovém počtu ubytovaných hostů v České republice se Středočeský kraj podílel 5,2 %. Nejvíce turistů bylo ubytováno v Hlavním městě Praze (podíl na ČR 38,5 %), nejméně pak v Pardubickém kraji (2,4 %). Nejvíce návštěvníků do kraje přijelo v roce 2016 v červenci (150,7 tis.); nad hranici 100 tis. hostů se kraj dostal během roku ještě v srpnu (143,2 tis.) a v září (101,6 tis.). Nejméně hostů zaznamenaly HUZ v kraji v lednu (39,8 tis.). V porovnání s předchozím rokem se návštěvnost meziročně zvýšila celkem v deseti měsících, pokles nastal pouze v květnu a červnu.

Hosté v hromadných ubytovacích zařízeních v krajích v roce 2016



S počtem návštěvníků se v kraji na hodnotu 2 348 517 meziročně **zvýšil** i celkový **počet přenocování**, a to o **6,1 %**. Meziroční růst počtu přenocování byl oproti počtu návštěvníků zaznamenán ve všech měsících uplynulého roku, v relativním vyjádření nejvíce v březnu (o 14,7 %), absolutně v červenci (o 36,8 tis.).

Měsíční vývoj počtu přenocování hostů HUZ ve Středočeském kraji v letech 2012–2016



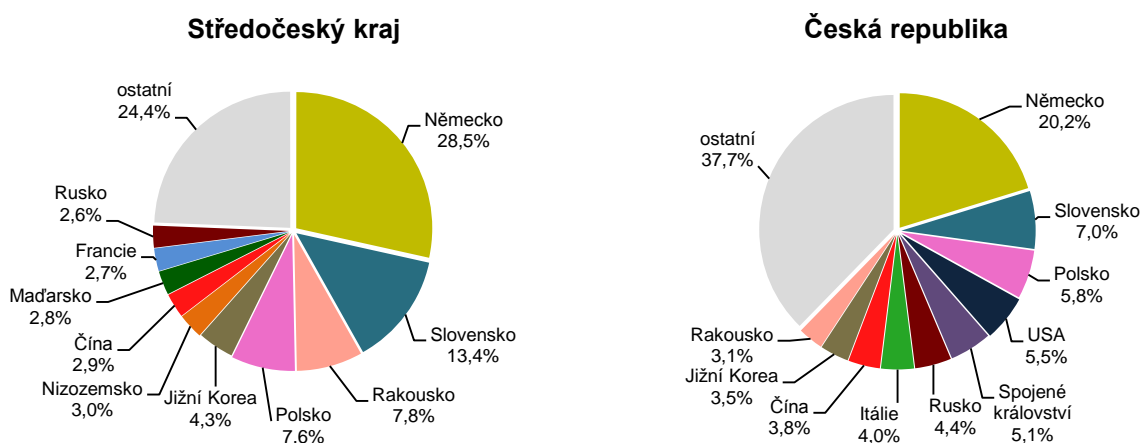
¹ **Hromadné ubytovací zařízení (HUZ)** – zařízení s minimálně pěti pokoji a zároveň deseti lůžky sloužící pro účely cestovního ruchu, tj. poskytující přechodné ubytování hostům (včetně dětí) za účelem dovolené, zájezdu, lázeňské péče, služební cesty, školení, kursu, kongresu, symposia, pobytu dětí ve škole v přírodě, v letních a zimních táborech apod.

² Pojmem „návštěvník (host) v ubytovacím zařízení“ rozumíme každou osobu (včetně dětí), která využila služeb ubytovacího zařízení k přechodnému ubytování. Mezi hosty nezapočítáváme občany ČR ani cizince, kteří využijí ubytovacích služeb pro přechodné ubytování za účelem zaměstnání.

Průměrná délka pobytu jednoho hosta představovala v kraji **2,47 noci** a v porovnání s celorepublikovým průměrem byla o 0,24 noci kratší. Nižší průměrnou délku pobytu zaznamenaly Kraj Vysočina (2,46), Hlavní město Praha (2,36) a nejnižší v celé republice pak dlouhodobě Jihomoravský kraj (2,00). Nejdelší pobyty byly uskutečňovány tradičně návštěvníky Karlovarského kraje (5,03). Nejdelší pobyty v kraji byly v průběhu roku zaznamenány v červenci (3,00), naopak nejkratší dobu trávili ubytovaní v prosinci (2,20).

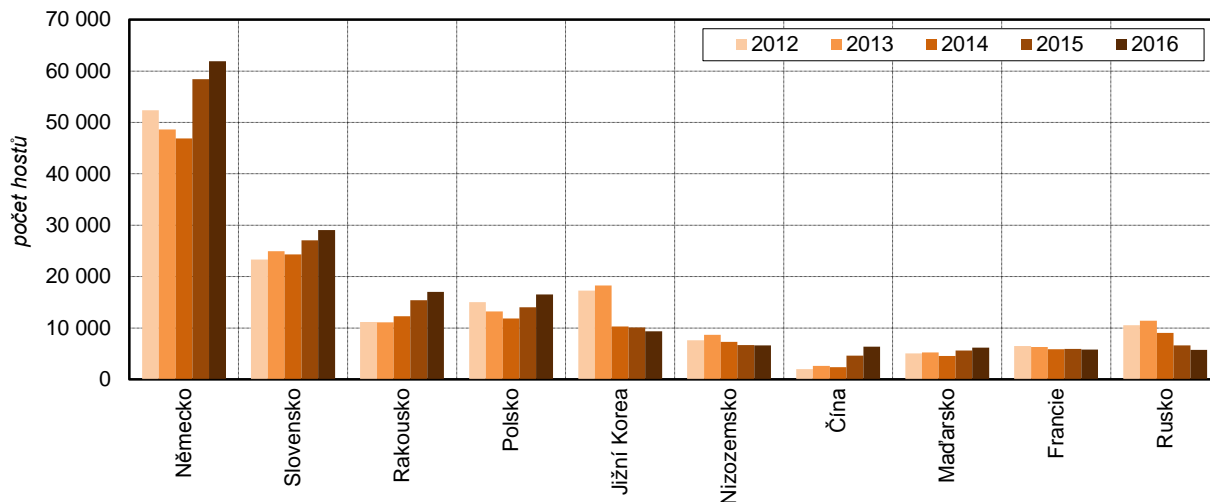
Mezi nejčastější hosty ubytovacích zařízení Středočeského kraje patřili v roce 2016 tuzemští návštěvníci, tzv. rezidenti³ (77,2 %), kterých se ubytovalo o 35,5 tis. (5,1 %) více než ve stejném období předchozího roku. Hostů přijíždějících ze zahraničí, tzv. nerezidentů⁴ přijelo do kraje o 9,1 tis. více, což představovalo 4,4% meziroční nárůst.

Struktura zahraničních návštěvníků HUZ podle zemí v roce 2016



Největší skupinu **hostů ze zahraničí** (podle státního občanství) tvořili již tradičně občané Německa (podíl 28,5 % na zahraničních hostech), následovali hosté ze Slovenska (13,4 % nerezidentů), Rakouska (7,8 %), Polska (7,6 %), a Jižní Koreje (4,3 %). Hostů pocházejících ze všech sousedních zemí ve srovnání s předchozím rokem přibýlo (Němců o 5,9 %, Slováků o 7,4 %, Rakušanů o 10,4 % a Poláků o 17,9 %). Ze skupiny deseti zemí, jejichž státní příslušníci přijíždějí do Středočeského kraje nejčastěji, zaznamenali meziroční nárůst také hosté z Číny (o 38,0 %) a Maďarska (10,0 %), naopak pokles proběhl u hostů z Jižní Koreje (o 7,2 %), Nizozemí (o 1,5 %), Francie (o 1,2 %) a Ruska (o 13,6 %).

Hosté v HUZ podle zemí ve Středočeském kraji v letech 2012–2016



³ **Rezident (domácí návštěvník)**, jehož rezidentská země je stejná jako navštívená země; může to být občan sledované země nebo cizí státní příslušníci žijící ve sledované zemi

⁴ **Nerezident (zahraniční návštěvník)**, jehož země sídla je jiná, než je navštívená země; za nerezidenta je považován také občan sledované země trvale žijící v cizině.

Průměrná délka pobytu zahraničních návštěvníků v kraji činila 2,32 noci, což bylo méně než u tuzemských návštěvníků (2,51). Ze skupiny zemí, jejichž státní příslušníci přijíždějí do kraje nejčastěji, byli nejdéle ubytováni návštěvníci z Ruska (průměrně 4,65 noci), z méně častých zemí pak hosté z Izraele (5,46). Nejkratší dobu pobytu uskutečňovali hosté z Jižní Koreje (1,24 noci).

Hosté HUZ v kraji **využili** během roku 2016 pouze **třetinu z celkové ubytovací kapacity** (využití pokojů – 33,9 %, čisté využití lůžek – 34,3 %). To bylo hluboko pod celorepublikovým průměrem (VP – 46,6 %, ČVL – 47,1 %), který značně zvyšovaly ubytovací zařízení v Praze a Karlovarském kraji, kde se využití kapacity pohybuje nad hranicí 50 %. Využití pokojů u středočeských HUZ bylo mezi kraji deváté a čisté využití lůžek jedenácté nejvyšší.

Lázeňská ubytovací zařízení Středočeského kraje navštívilo v roce 2016 celkem 29 089 hostů, což bylo o 13,7 % hostů více než v předchozím roce a nejvíce od roku 2012. Meziroční nárůst v počtu přenocování lázeňských hostů byl ještě o něco vyšší – 19,1 %. Tím se meziročně prodloužil průměrný pobyt lázeňského hosta ze 8,2 noci v roce 2015 na 8,6 noci za rok 2016.

Shrnutí:

- meziročně vzrostl počet hostů (o 4,9 %) i počet přenocování (o 6,1 %) v hromadných ubytovacích zařízeních
- nejvyšší návštěvnost a průměrně nejdelší pobyty byly během roku zaznamenány v červenci
- počet ubytovaných se meziročně zvýšil v deseti měsících roku (kromě května a června), počet přenocování se zvýšil ve všech měsících
- průměrná délka pobytu byla 2,47 noci a byla čtvrtá nejnižší v republice
- tři čtvrtiny klientely HUZ tvořili tuzemští hosté; meziročně přibýlo tuzemských i zahraničních návštěvníků
- nejvíce zahraničních hostů přijelo do kraje tradičně z Německa (více než čtvrtina zahraničních hostů)
- meziroční nárůst byl zaznamenán u hostů ze všech sousedních zemí, přibýlo také návštěvníků z Číny a Maďarska, naopak návštěvnost poklesla především u hostů z Jižní Koreje a Ruska
- nejkratší dobu ubytování vykazovali Jihokorejci, nejdéle v kraji zůstávají hosté z Ruska a Izraele
- využití kapacity ubytovacích zařízení bylo jen třetinové
- počet ubytovaných v lázeňských zařízeních meziročně vzrostl, prodloužila se i délka pobytu lázeňského hosta

Další informace naleznete v [rychlé informaci ČSÚ](#), v [časových řadách](#) a v [krajských tematických tabulkách](#)