

Životní podmínky středočeských domácností v roce 2016

Podle výsledků šetření „Životní podmínky 2016“ patřily příjmy středočeských domácností k nejvyšším mezi kraji. Čistý roční peněžní příjem na člena domácnosti 174,7 tisíc Kč byl o téměř 10 tisíc Kč vyšší než celorepublikový průměr a druhý nejvyšší po domácnostech v Praze. Středočeské domácnosti jsou oproti průměru republiky vícečlenné, vyšší je podíl pracujících členů a vyživovaných dětí, méně je nezaměstnaných a nepracujících důchodců. Častěji, než je průměr republiky, bydlí Středočeši ve vlastním domě (více než polovina domácností), v bytech s více místnostmi a v bytech s větší celkovou plochou; vyšší je i průměrná plocha na osobu. Výdaje na bydlení představovaly průměrně 14,4 % z čistých příjmů a patřily tak k nejnižším mezi kraji.

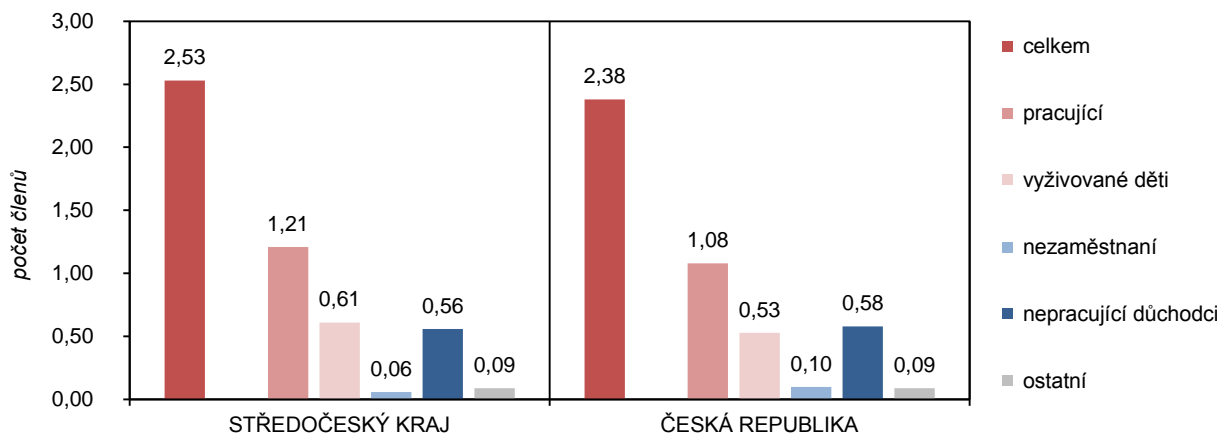
Na základě členství v Evropské unii provedl Český statistický úřad další ročník výběrového šetření EU-SILC o příjmech a životních podmínkách domácností pod názvem „Životní podmínky 2016“¹. Cílem tohoto šetření je dlouhodobě získávat srovnatelná data o sociální situaci domácností, která jsou díky jednotné metodice porovnatelná i s dalšími zeměmi EU.

Šetření se uskutečnilo ve všech krajích ČR. V jeho průběhu navštívili pověřeni tazatelé v celé republice přibližně 8,5 tis. domácností, ve Středočeském kraji to bylo přes 1,1 tis. domácností s 80% vyšetřeností. Většina údajů se zjišťovala podle aktuálního stavu v době dotazování, tj. na jaře 2016, pouze ekonomická aktivita, údaje o peněžních a naturálních příjmech byly zjišťovány za rok 2015.

Charakteristika domácností

V roce 2016 hospodařilo ve Středočeském kraji přes 512 tis. domácností, na jednu domácnost tak průměrně připadalo 2,53 osob. Vyššího průměrného počtu členů jedné domácnosti dosahoval jen Zlínský kraj (2,54). Obecně byly vícečlenné domácnosti typické spíše pro východní část Čech a Moravu. Nejnižší průměrný počet členů na jednu domácnost zaznamenalo hlavní město Praha (2,08).

Průměrný počet členů domácnosti celkem a podle ekonomické aktivity



Zdroj: výběrové šetření "Životní podmínky 2016"

Díky demografickým charakteristikám dosahovaly středočeské domácnosti v mezikrajším srovnání nejvyššího průměrného počtu vyživovaných dětí na domácnost (0,61) a v kombinaci s vyšší zaměstnaností zároveň nejvyššího průměrného počtu pracujících členů na domácnost (1,21). Naopak v průměrném počtu nezaměstnaných (0,06) a nepracujících důchodců (0,56) patřila hodnota v mezikrajším srovnání k nejnižším.

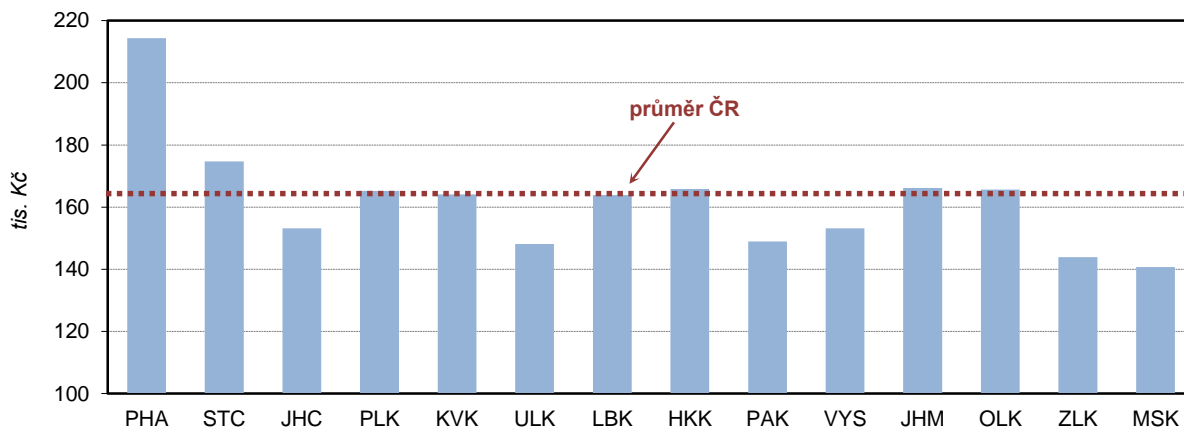
¹ Šetření je realizováno jako čtyřleté, každoročně se obmění část domácností. Výsledky šetření jsou vzhledem k velikosti výběrového souboru reprezentativní jen do úrovně krajů. Při interpretaci a analýze výsledků šetření je třeba mít neustále na paměti, že jsou zatíženy určitou statistickou chybou (výběrovou i nevýběrovou).

Do šetření byly zahrnuty všechny osoby, které v době šetření měly ve vybraném bytě obvyklé bydliště, a to včetně osob dočasně nepřítomných. Toto se vztahovalo i na cizí státní příslušníky a podnájemníky. Hospodářcí domácnost tvoří jedinec nebo skupina osob, které spolu trvale žijí a společně hradí základní a provozní výdaje domácnosti.

Příjmy a finanční situace domácností

Příjmy osob a domácností byly zjišťovány vždy za rok předcházející šetření. Hrubý roční peněžní příjem na člena domácnosti činil ve Středočeském kraji v roce 2015 průměrně 206,5 tis. Kč, **průměrný roční čistý peněžní příjem na osobu** dosahoval za kraj výše 174,7 tis. Kč (při zahrnutí naturálních příjmů 180,4 tis. Kč). Středočeský kraj byl s průměrnou hodnotou čistého peněžního příjmu na osobu mezi kraji druhý po hl. m. Praze a o téměř 10 tis. Kč přesahoval republikový průměr (164,9 tis. Kč).

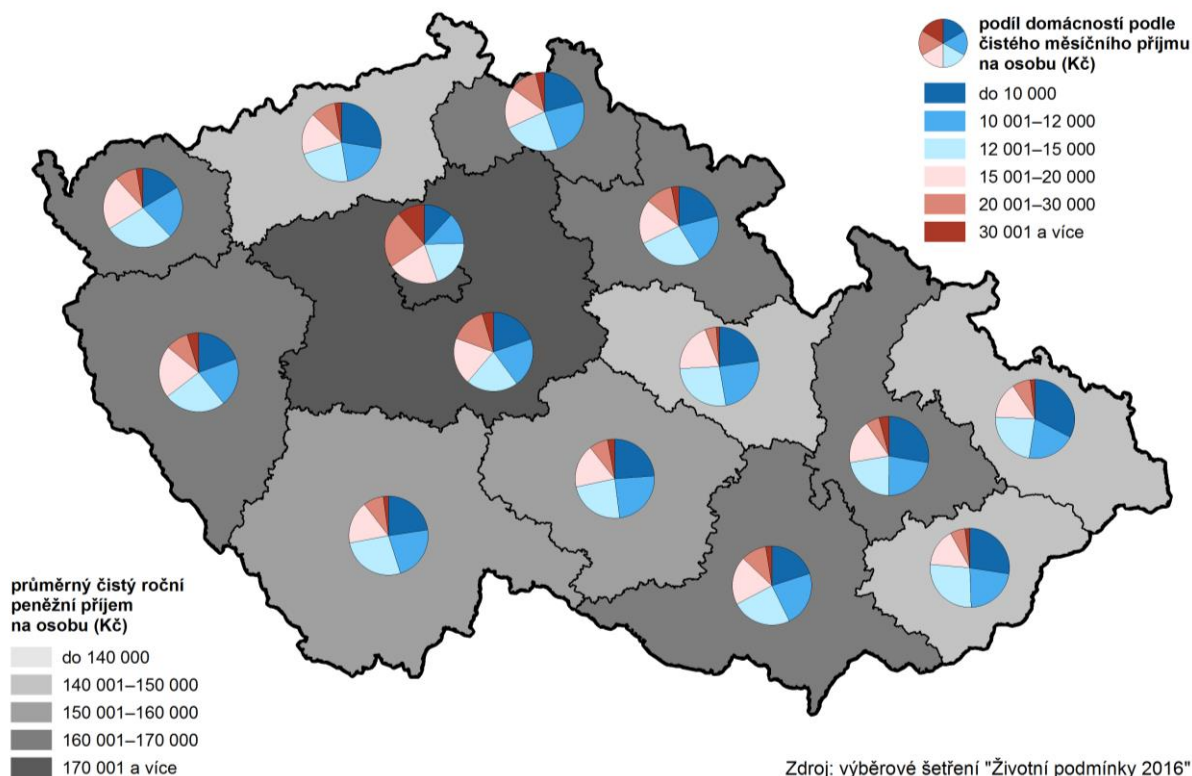
Průměrné čisté roční peněžní příjmy na osobu domácnosti v krajích v roce 2015



Zdroj: výběrové šetření "Životní podmínky 2016"

Nadprůměrné příjmy v rámci republiky vykazoval kraj i v podílech domácností podle jednotlivých velikostních skupin měsíčního čistého příjmu na osobu. Zatímco podíly domácností s nejnižšími příjmy se pohybovaly pod republikovou úrovní (příjem do 6 tis. Kč na osobu – kraj 2,6 %, ČR 4,4 %; příjem 6–8 tis. Kč na osobu – kraj 5,4 %, ČR 6,6 %), podíly s vyššími příjmy se naopak pohybovaly nad celorepublikovým průměrem (příjem 20–30 tis. Kč na osobu – kraj 14,8 %, ČR 11,2 %; příjem 30–50 tis. Kč na osobu – kraj 4,3 %, ČR 3,4 %). Nejvíce středočeských domácností se nacházelo v pásmu s příjmy 10–15 tis. Kč na osobu a podíly skupin v tomto pásmu byly obdobné jako u celorepublikového průměru (příjem 10–12 tis. Kč na osobu – kraj 20,3 %, ČR 20,4 %; příjem 12–15 tis. Kč na osobu – kraj 21,3 %, ČR 23,6 %).

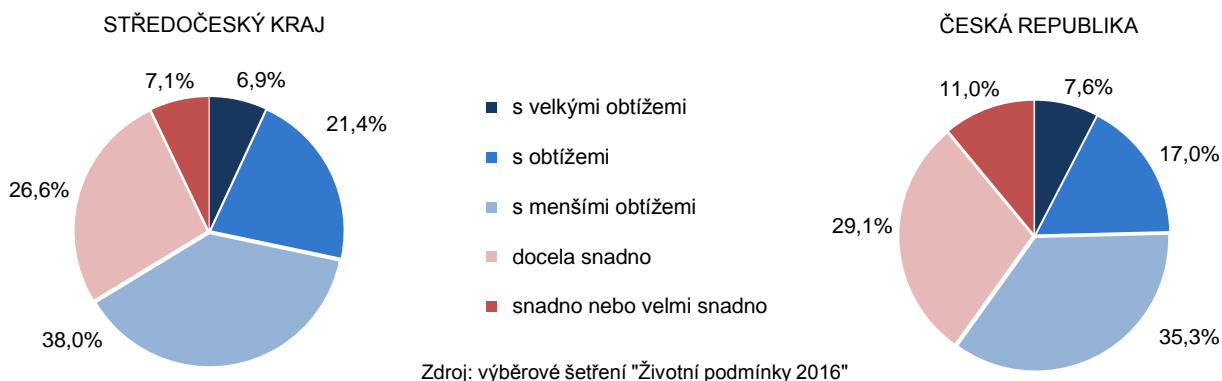
Příjmy domácností v ČR podle krajů v roce 2015



Zdroj: výběrové šetření "Životní podmínky 2016"

Součástí šetření bylo také zjišťování subjektivních názorů člena domácnosti na socioekonomickou situaci celé domácnosti. Z výsledků vyplývá, že přibližně třetina středočeských domácností vycházela se svými příjmy v celku snadno, zbylé domácnosti již měly se svou finanční situací určité problémy. I přesto, že příjmy středočeských domácností patřily republikově k nadprůměrným, procento domácností, které neměly problém svým příjmem pokrýt chod domácnosti, bylo nižší než celorepublikový průměr.

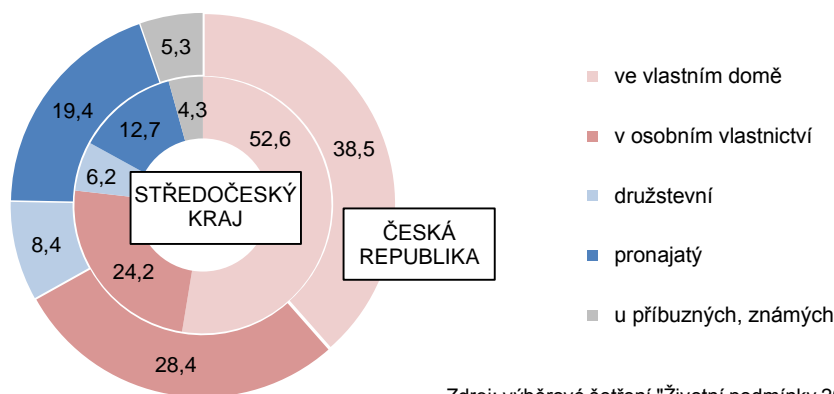
Hospodaření domácností s příjmem (podle subjektivního názoru členů domácnosti)



Charakteristika bydlení

Úroveň bydlení patří k základním ukazatelům životního standardu. Více než polovina domácností v kraji bydlela ve vlastním domě, což odpovídá charakteru bydlení ve Středočeském kraji, tedy skutečnosti, že je zde vyšší podíl bytů v rodinných domech, než je tomu u většiny ostatních krajů. Podíly domácností s jinými typy vlastnického poměru k obývanému bytu (osobní, družstevní, pronájem) byly díky tomu naopak celorepublikově podprůměrné.

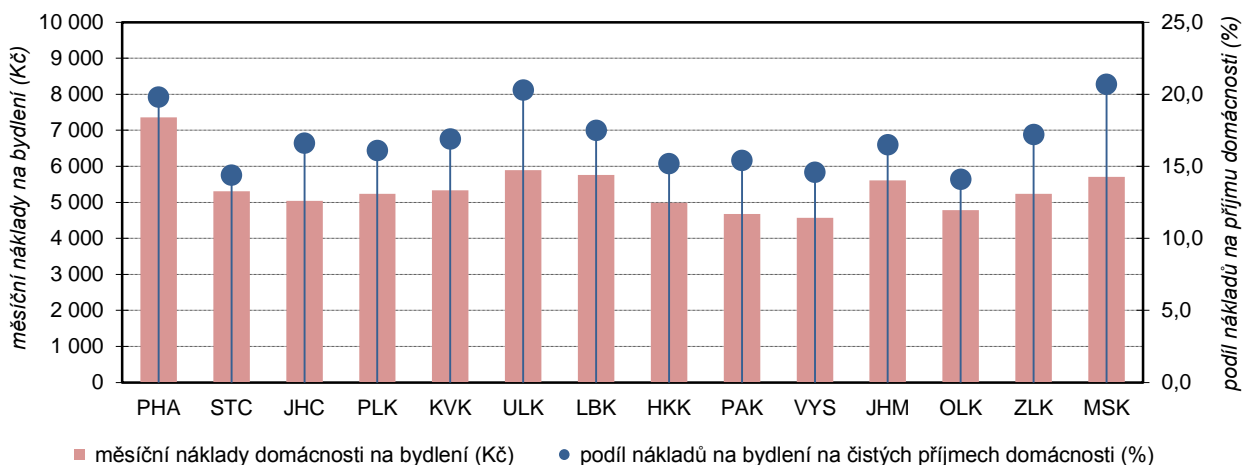
Domácnosti podle vlastnického poměru k obývanému bytu (v %)



Velikost plochy k bydlení patří k celorepublikově nadprůměrným hodnotám, stejně jako u vlastnického poměru, především díky charakteru bydlení v kraji. Průměrná obytná plocha na osobu u středočeské domácnosti činila v roce 2016 přibližně 34,5 m², v celé republice to bylo o 0,4 m² méně. Nejvíce domácností žilo v kraji v bytech se 3 pokoji (32,3 %) a v bytech s celkovou plochou 100 a více m² (29,6 %). Podíly středočeských domácností hospodařících v bytech ve velikostních skupinách do 80 m² celkové plochy byly v porovnání s republikou podprůměrné a naopak v kategoriích s větší obytnou plochou celorepublikově nadprůměrné.

Náklady na bydlení bývají často pro domácnost jednou z hlavních položek ve výdajích a ovlivňují životní podmínky domácností. Středočeské domácnosti vydaly na bydlení měsíčně v průměru 5 306 Kč, což představovalo 14,4 % z čistých peněžních příjmů celé domácnosti. To bylo o 2,7 procentního bodu méně, než představoval celorepublikový průměr (17,1 %) a po Olomouckém kraji (14,1 %) se jednalo v mezikrajském srovnání o druhé nejnižší zatížení domácností výdaji na bydlení.

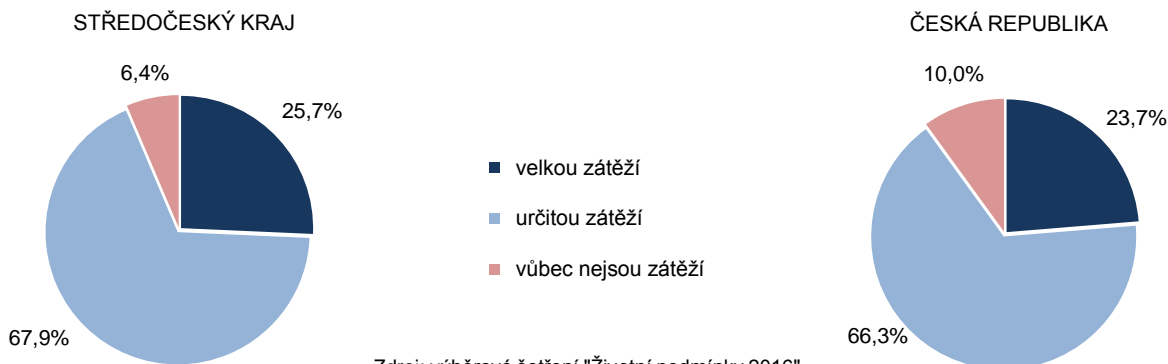
Průměrné měsíční náklady na bydlení domácnosti podle krajů



Zdroj: výběrové šetření "Životní podmínky 2016"

I přesto, že podíl nákladů na bydlení z čistého příjmu domácností patřil v mezikrajském srovnání k nejnižším, byly dle subjektivních pohledů tyto položky u dvou třetin středočeských rodin určitou zátěží a u další čtvrtiny domácností značně velkou finanční zátěží domácího rozpočtu. Pouze každá šestnáctá středočeská domácnost neměla s náklady na bydlení žádný problém, přičemž v celé republice se jednalo o každou desátou a v Praze dokonce každou šestou domácnost.

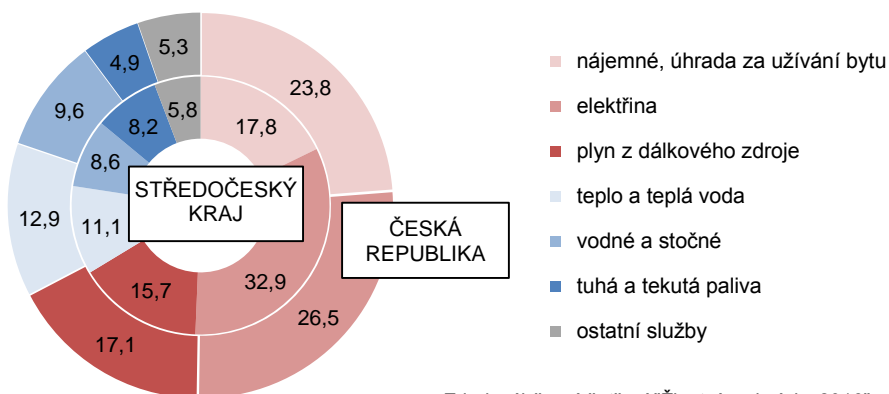
Náklady na bydlení domácnosti (podle subjektivního názoru členů domácnosti)



Zdroj: výběrové šetření "Životní podmínky 2016"

Nejvyšší výdajovou položkou na bydlení byly pro středočeské domácnosti poplatky za elektřinu, měsíční průměr těchto poplatků 1 743 Kč představoval třetinu výdajů za bydlení a mezi kraji byl nejvyšší. Ostatní měsíční poplatky související s bydlením byly všechny již pod hranicí jednoho tisíce korun a zpravidla nižší než celorepublikový průměr.

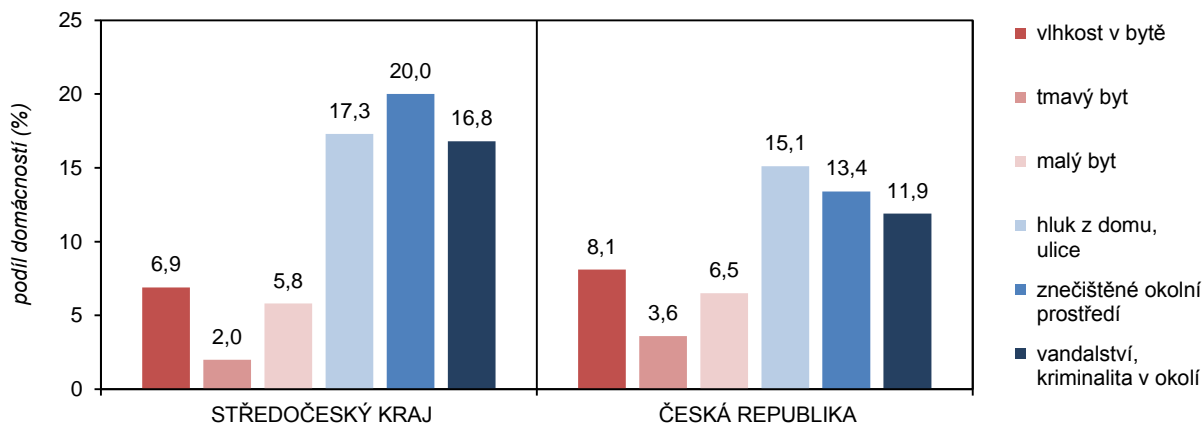
Struktura nákladů domácností na bydlení (v %)



Zdroj: výběrové šetření "Životní podmínky 2016"

Při zjišťování životních podmínek obyvatel je nutné neopomenout spokojenost občanů s bydlením. Nejčastějšími faktory, které negativně ovlivňovaly kvalitu bydlení domácností, byly znečištěné prostředí, hluk z domu či ulice a také vandalství a kriminalita v okolí. Tyto faktory uvedlo zhruba 17–20 % středočeských domácností, zatímco v průměru ČR to bylo max. 15 % v případě hluku. Naopak o něco méně domácností ve Středočeském kraji než domácností v ostatních krajích, trápily problémy např. s velikostí bytu.

Negativní faktory ovlivňující spokojenost bydlení (podle subjektivního názoru členů domácností)



Zdroj: výběrové šetření "Životní podmínky 2016"

Shrnutí:

- v mezikrajském srovnání patřily středočeské domácnosti k vícečlenným s vyšším počtem pracujících členů a nezaopatřených dětí a naopak nižším počtem nezaměstnaných a nepracujících důchodců,
- po Praze dosahovaly středočeské domácnosti druhých nejvyšších čistých příjmů mezi kraji ČR,
- kraj dosahoval oproti celorepublikovému průměru vyššího zastoupení domácností s vyššími měsíčními příjmy na osobu,
- vzhledem k charakteristice bydlení (vyšší podíl rodinných domů) disponovaly středočeské domácnosti větším obytným prostorem na osobu a náklady na bydlení byly nižší než v ostatních krajích.

Podrobné výsledky šetření, metodika a tabulky s odhadem 95% intervalu spolehlivosti jsou uvedeny ve zdrojové publikaci „[Příjmy a životní podmínky domácností - 2016](#)“. Další informace naleznete na stránkách ČSÚ v příslušné [tematické sekci](#) a v [krajských tematických tabulkách](#).