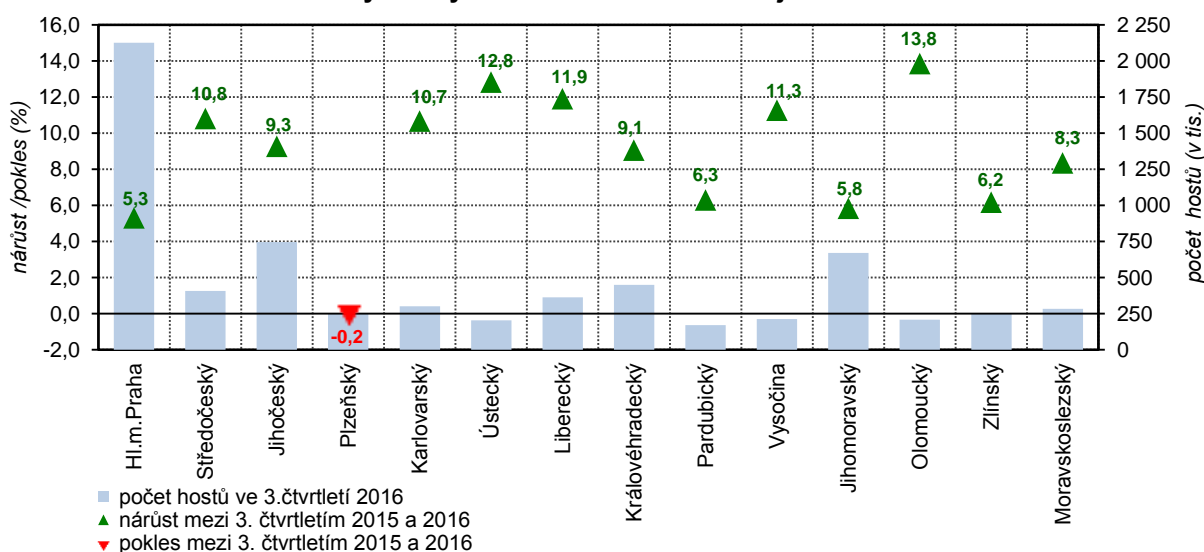


Návštěvnost hromadných ubytovacích zařízení ve Středočeském kraji ve 3. čtvrtletí roku 2016

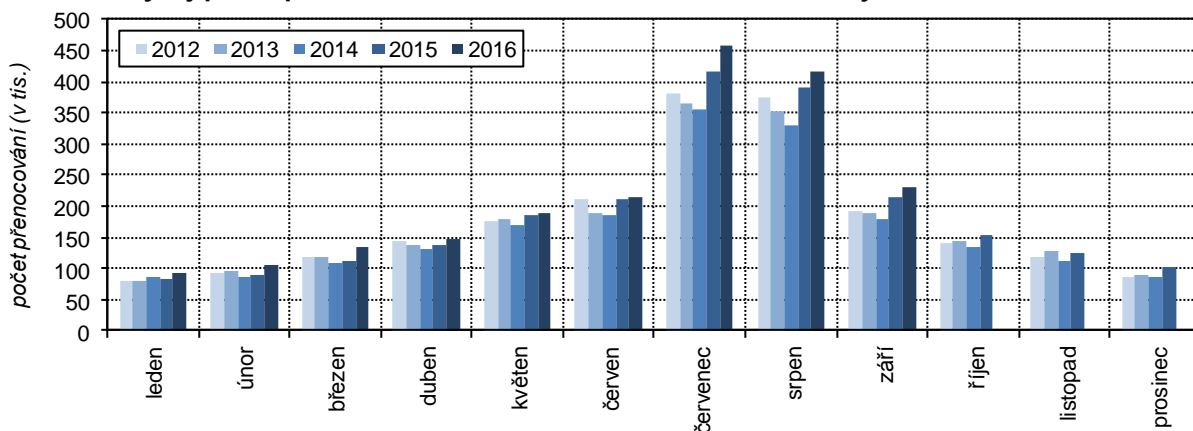
Podle předběžných údajů přijelo v průběhu 3. čtvrtletí 2016 do hromadných ubytovacích zařízení¹ (dále jen HUZ) ve Středočeském kraji celkem 407 507 návštěvníků², to bylo nejvíce od roku 2012. V porovnání se stejným obdobím předchozího roku 2015 se ubytovalo o **39,7 tis. hostů více**, což znamenalo **meziroční nárůst počtu hostů v kraji o 10,8 %**. Meziroční nárůst návštěvnosti zaznamenaly kromě Plzeňského kraje (pokles o 0,2 %) všechny ostatní kraje ČR, nejvyšší v Olomouckém kraji (o 13,8 %). Na celkovém počtu ubytovaných hostů v České republice se Středočeský kraj podílel 6,1 %. Nejvíce turistů bylo ubytováno v hlavním městě Praze (podíl na ČR 32,0 %), nejméně pak v Pardubickém kraji (2,6 %). Ve všech třech měsících 3. čtvrtletí se ubytovalo v kraji více než sto tisíc hostů; v červenci 155,9 tis., v srpnu 147,9 tis. a v září 103,7 tis. hostů. V porovnání s předchozím rokem se návštěvnost meziročně zvýšila ve všech třech měsících; v červenci o 14,5 %, v srpnu o 6,8 % a v září o 11,4 %.

Hosté v hromadných ubytovacích zařízeních v krajích ve 3. čtvrtletí 2016



S počtem návštěvníků se v kraji na hodnotu 1 106 954 meziročně **zvýšil** i celkový **počet přenocování**, a to o **8,6 %**. Meziroční růst počtu přenocování byl zaznamenán ve všech třech měsících 3. čtvrtletí; v červenci o 10,7 %, v srpnu o 6,8 % a v září o 7,9 %. Nejvíce přenocování v průběhu čtvrtletí i celého roku bylo zaznamenáno v červenci (459,7 tisíc), o něco méně pak v srpnu (417,3 tisíc).

Měsíční vývoj počtu přenocování hostů HUZ ve Středočeském kraji ve 3. čtvrtletí let 2012–2016



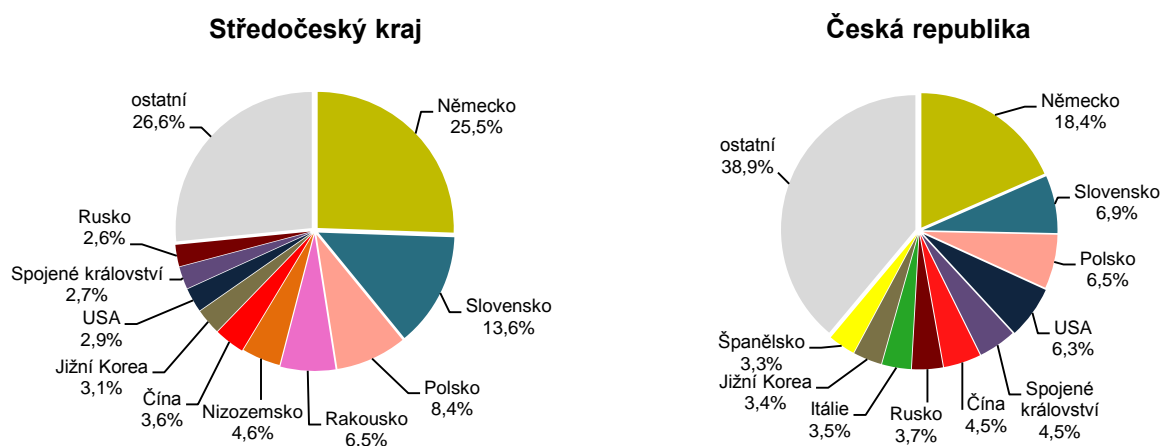
¹ **Hromadné ubytovací zařízení (HUZ)** – zařízení s minimálně pěti pokoji a zároveň deseti lůžky sloužící pro účely cestovního ruchu, tj. poskytující přechodné ubytování hostům (včetně dětí) za účelem dovolené, zájezdu, lázeňské péče, služební cesty, školení, kursu, kongresu, symposia, pobytu dětí ve škole v přírodě, v letních a zimních táborech apod.

² Pojmem „návštěvník (host) v ubytovacím zařízení“ rozumíme každou osobu (včetně dětí), která využila služeb ubytovacího zařízení k přechodnému ubytování. Mezi hosty nezapočítáváme občany ČR ani cizince, kteří využijí ubytovacích služeb pro přechodné ubytování za účelem zaměstnání.

Průměrná délka pobytu jednoho hosta představovala v kraji **2,72 noci** a v porovnání s celorepublikovým průměrem byla o 0,15 noci kratší. Nižší průměrnou délku pobytu zaznamenaly jen hlavní město Praha (2,43) a nejnižší v celé republice pak dlouhodobě Jihomoravský kraj (2,32). Nejdelší pobyty byly uskutečňovány tradičně návštěvníky Karlovarského kraje (4,65). Nejdelší pobyty ve Středočeském kraji byly v průběhu čtvrtletí i celého roku uskutečňovány v červenci (2,95 noci).

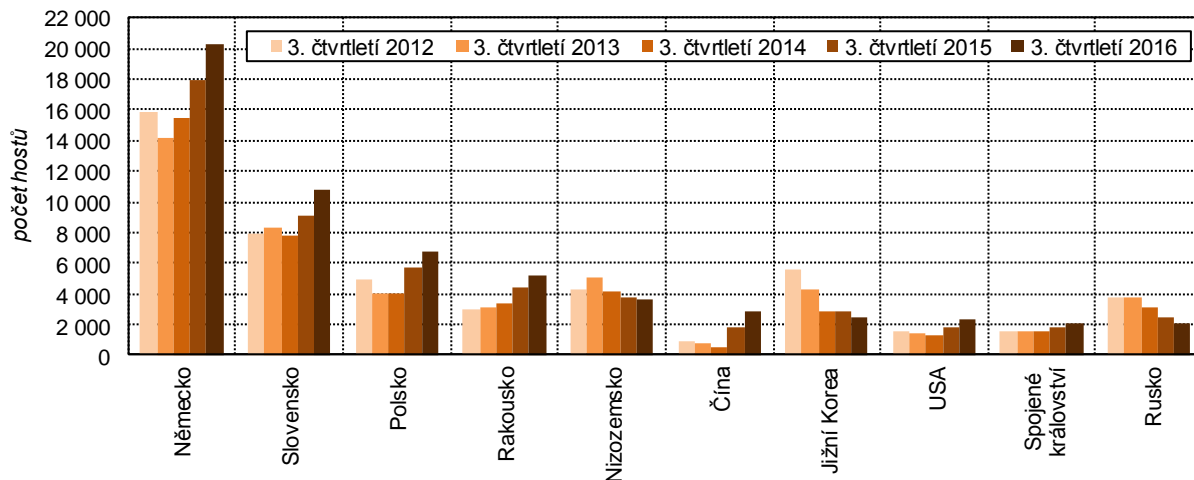
Mezi nejčastější hosty ubytovacích zařízení Středočeského kraje patřili ve 3. čtvrtletí roku 2016 tuzemští návštěvníci, tzv. rezidenti³ (80,5 %), kterých se ubytovalo o 32,1 tis. (10,8 %) více než ve stejném období předchozího roku. Hostů příjezdících ze zahraničí, tzv. nerezidentů⁴ přijelo do kraje o 7,6 tis. více, což představovalo podobný meziroční nárůst (10,6 %).

Struktura zahraničních návštěvníků HUZ podle zemí ve 3. čtvrtletí 2016



Největší skupinu **hostů ze zahraničí** (podle státního občanství) tvořili již tradičně občané Německa (podíl 25,5 % na zahraničních hostech), následovali hosté ze Slovenska (13,6 % nerezidentů), Polska (8,4 %), Rakouska (6,5 %) a Nizozemska (4,6 %). Hostů pocházejících ze všech sousedních zemí ve srovnání s předchozím rokem přibýlo (Němců o 13,2 %, Slováků o 17,7 %, Poláků o 16,7 % a Rakušanů 17,6 %). Nárůst zaznamenali například také hosté z Číny (o 62,8 %), USA (27,7 %) a Velké Británie (17,8 %), naopak meziroční pokles návštěvnosti zaznamenali například hosté z Nizozemí (o 2,6 %), Jižní Koreje (o 15,2 %) a Ruska (o 14,6 %).

Hosté v HUZ podle zemí ve Středočeském kraji ve 3. čtvrtletí 2012–2016



³ **Rezident (domácí návštěvník)**, jehož rezidentská země je stejná jako navštívená země; může to být občan sledované země nebo cizí státní příslušníci žijící ve sledované zemi

⁴ **Nerezident (zahraniční návštěvník)**, jehož země sídla je jiná, než je navštívená země; za nerezidenta je považován také občan sledované země trvale žijící v cizině.

Průměrná délka pobytu zahraničních návštěvníků v kraji činila 2,48 noci, což bylo méně než u tuzemských návštěvníků (2,77). Ze skupiny dvaceti zemí, jejichž státní příslušníci přijíždějí do Středočeského kraje nejčastěji, byli nejdéle ubytováni návštěvníci z Izraele (průměrně 6,20 noci) a Ruska (5,20). Nejkratší dobu pobytu uskutečňovali hosté z Jižní Koreje (1,28 noci).

Shrnutí:

- meziročně vzrostl počet hostů (o 10,8 %) i počet přenocování (o 8,6 %) v hromadných ubytovacích zařízeních
- návštěvnost byla meziročně vyšší ve všech měsících 3. čtvrtletí; nejvyšší počet návštěvníků i přenocování byl zaznamenán v červenci
- průměrná délka pobytu byla 2,72 noci a byla třetí nejnižší v republice
- většinu klientely HUZ tvoří tuzemští hosté (80,5 %), o více jak desetinu přibylo meziročně jak tuzemských tak zahraničních návštěvníků
- nejvíce zahraničních hostů přijelo do kraje tradičně z Německa (více než čtvrtina zahraničních hostů)
- meziroční nárůst byl zaznamenán u hostů ze všech sousedních zemí, přibylo také návštěvníků z Číny, USA a Británie, naopak návštěvnost poklesla u hostů z Nizozemí, Jižní Koreje a Ruska
- nejkratší dobu ubytování vykazovali Jihokorejci, nejdéle v kraji zůstávají hosté z Ruska a Izraele

Další informace naleznete v [rychlé informaci ČSÚ](#), v [časových řadách](#) a v [krajských tematických tabulkách](#)