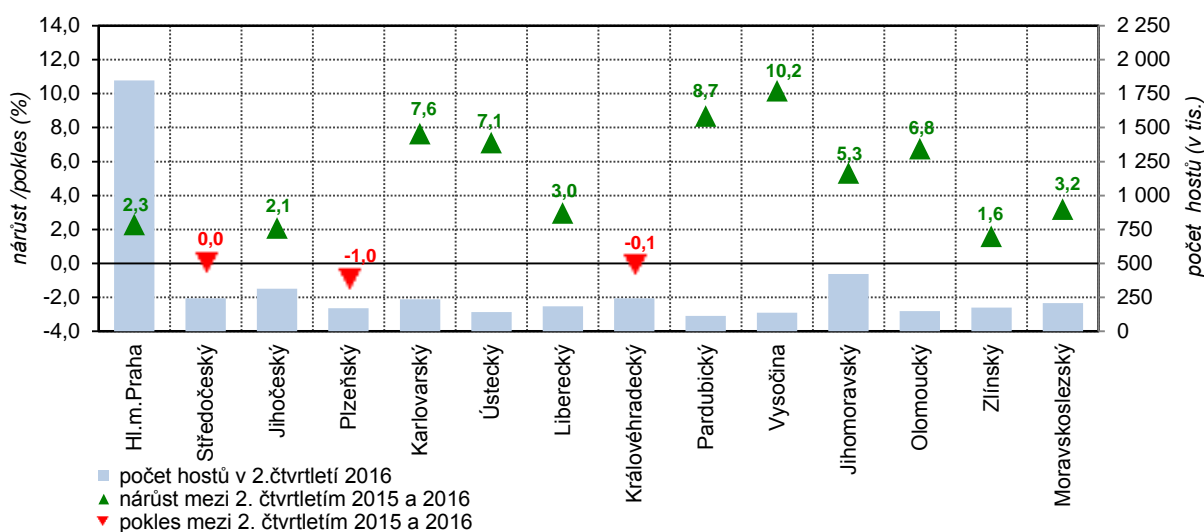


## Návštěvnost hromadných ubytovacích zařízení ve Středočeském kraji ve 2. čtvrtletí a celkově v 1. pololetí roku 2016

### 2. čtvrtletí 2016

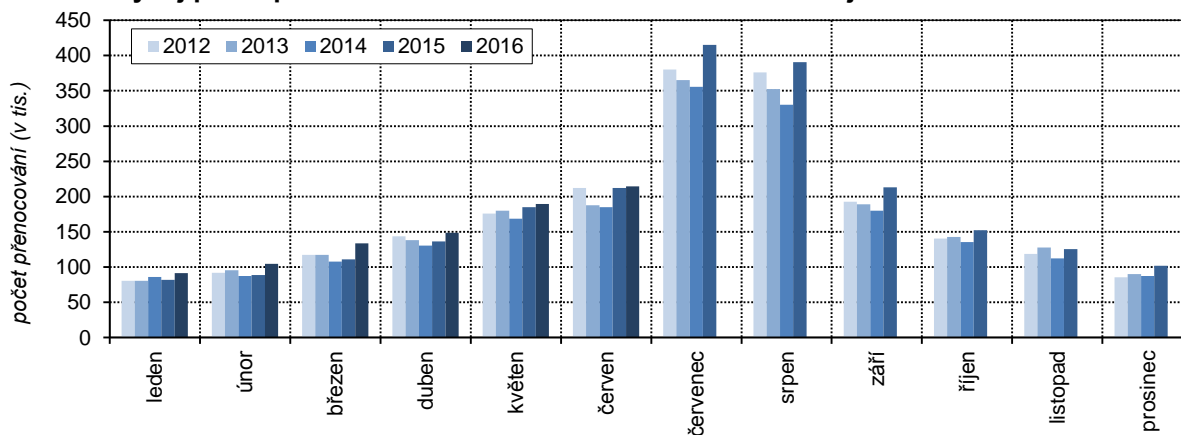
Podle předběžných údajů přijelo v průběhu 2. čtvrtletí 2016 do hromadných ubytovacích zařízení<sup>1</sup> (dále jen HUZ) ve Středočeském kraji celkem 244 167 návštěvníků<sup>2</sup>. To byl obdobný počet hostů jako ve stejném období předchozího roku, celkově došlo k meziročnímu poklesu jen o 39 hostů. U většiny krajů byl zaznamenán meziroční nárůst, k mírnému poklesu návštěvnosti došlo ještě u dalších dvou krajů (Plzeňský a Královéhradecký). Na celkovém počtu ubytovaných hostů v České republice se Středočeský kraj podílel z 5,3 %. Nejvíce turistů bylo ubytováno v hlavním městě Praze (podíl na ČR 40,3 %), nejméně v Pardubickém kraji (2,5 %). Návštěvnost kraje v jednotlivých měsících 2. čtvrtletí rostla; nejméně návštěvníků přijelo v dubnu (65,4 tis.), o něco vyšší počet dorazil v květnu (83,4 tis.) a nejvíce hostů se ubytovalo v červnu (95,4 tis.). V porovnání se stejným měsícem předchozího roku se návštěvnost meziročně zvýšila pouze v dubnu (o 6,2 %), v květnu a červnu byly zaznamenány mírné úbytky hostů (o 2,6 % a 1,7 %).

**Hosté v hromadných ubytovacích zařízeních v krajích ve 2. čtvrtletí 2016**



Přes stagnaci počtu ubytovaných hostů se v kraji na hodnotu 552,9 tis. meziročně **zvýšil** celkový **počet přenocování**, a to o **3,6 %**. Meziroční růst byl zaznamenán ve všech třech měsících 2. čtvrtletí, postupně se však snižoval – v dubnu o 9,1 %, v květnu o 2,4 % a v červnu o 1,0 %.

**Měsíční vývoj počtu přenocování hostů HUZ ve Středočeském kraji ve 2. čtvrtletí let 2012–2016**



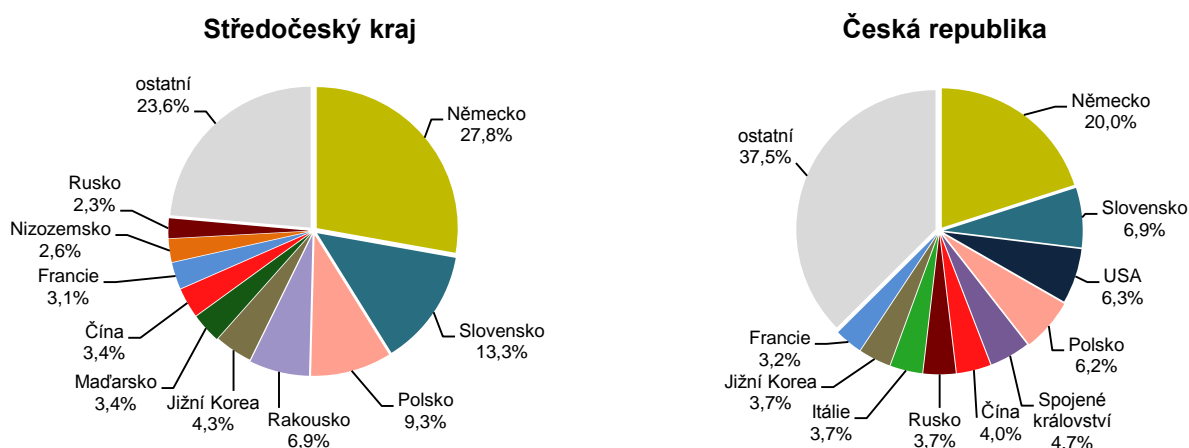
<sup>1</sup> **Hromadné ubytovací zařízení (HUZ)** – zařízení s minimálně pěti pokoji a zároveň deseti lůžky sloužící pro účely cestovního ruchu, tj. poskytující přechodné ubytování hostům (včetně dětí) za účelem dovolené, zájezdu, lázeňské péče, služební cesty, školení, kursu, kongresu, symposia, pobytu dětí ve škole v přírodě, v letních a zimních táborech apod.

<sup>2</sup> Pojmem „**návštěvník (host) v ubytovacím zařízení**“ rozumíme každou osobu (včetně dětí), která využila služeb ubytovacího zařízení k přechodnému ubytování. Mezi hosty nezapočítáváme občany ČR ani cizince, kteří využijí ubytovacích služeb pro přechodné ubytování za účelem zaměstnání.

**Průměrná délka pobytu jednoho hosta** se díky nárůstu počtu přenocování **zvýšila** z 2,19 noci za 2. čtvrtletí roku 2015 **na 2,26 noci** za stejné období roku 2016. V porovnání s celorepublikovým průměrem byla délka pobytu v kraji o 0,27 noci kratší. Nižší průměrnou délku pobytu zaznamenaly ještě Jihomoravský kraj (1,84) a Kraj Vysočina (2,04). Nejdelší pobyty byly uskutečňovány návštěvníky Karlovarského kraje (5,14).

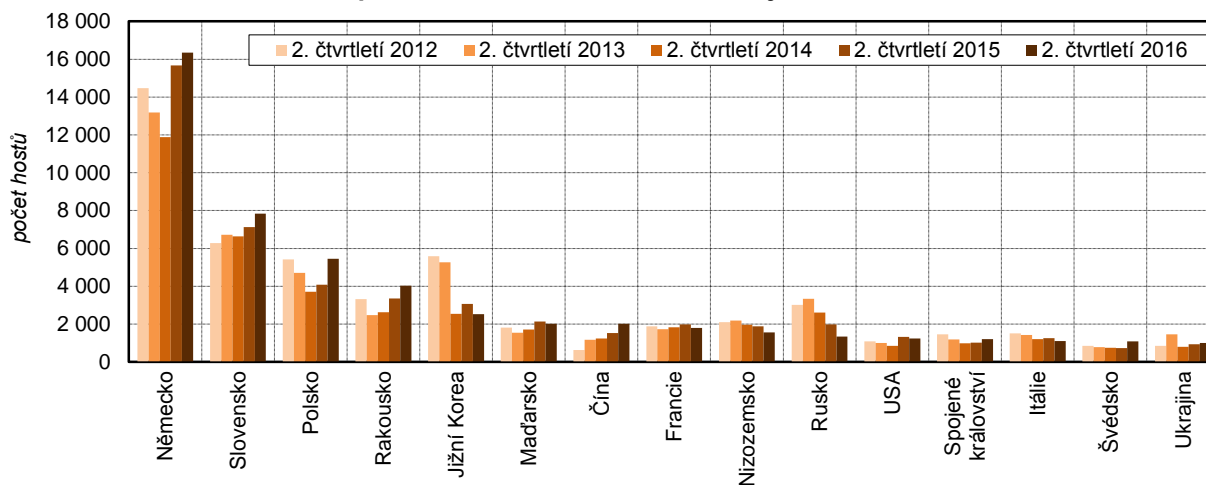
Mezi nejčastější hosty ubytovacích zařízení Středočeského kraje patřili ve 2. čtvrtletí roku 2016 tuzemští návštěvníci, tzv. rezidenti<sup>3</sup> (75,9 %), kterých se ubytovalo o 115 (0,1 %) více než ve stejném období předchozího roku. Hostů přijíždějících ze zahraničí, tzv. nerezidentů<sup>4</sup> přijelo do kraje o 154 méně, což představovalo meziroční pokles o 0,3 %.

### Struktura zahraničních návštěvníků HUZ podle zemí ve 2. čtvrtletí 2016



Největší skupinu **hostů ze zahraničí** (podle státního občanství) tvořili již tradičně občané Německa (podíl 27,8 % na zahraničních hostech), následovali hosté ze Slovenska (13,3 % nerezidentů), Polska (9,3 %), Rakouska (6,9 %) a Jižní Koreje (4,3 %). Hostů pocházejících ze všech sousedních zemí ve srovnání s předchozím rokem přibýlo (nejvíce Poláků o 33,2 %), naopak ubylo návštěvníků z Jižní Koreje (o 17,4 %). Počet Jihokorejců ubytovaných v kraji se snižuje dlouhodobě (ve srovnání s rokem 2012 o 54,8 %), podobně je tomu u Rusů (o 55,8 % méně), naopak dlouhodobě roste návštěvnost hostů z Číny (o 215,3 %).

### Hosté v HUZ podle zemí ve Středočeském kraji ve 2. čtvrtletí 2012–2016



<sup>3</sup> **Rezident (domácí návštěvník)**, jehož rezidentská země je stejná jako navštívená země; může to být občan sledované země nebo cizí státní příslušníci žijící ve sledované zemi

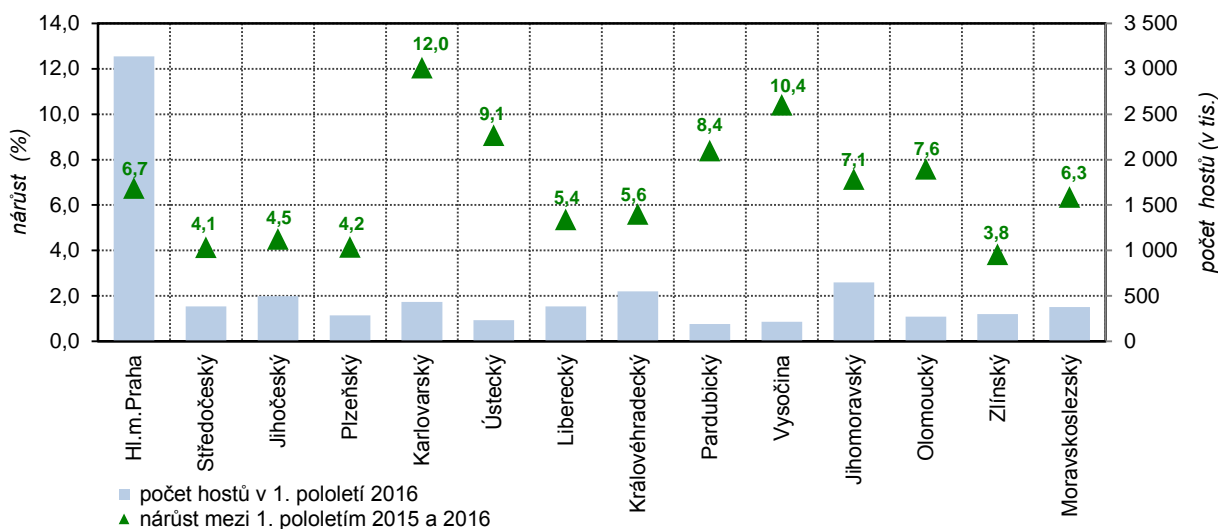
<sup>4</sup> **Nerezident (zahraniční návštěvník)**, jehož země sídla je jiná, než je navštívená země; za nerezidenta je považován také občan sledované země trvale žijící v cizině.

Průměrná délka pobytu zahraničních návštěvníků v kraji činila 2,19 nocí, což bylo méně než u tuzemských návštěvníků (2,29). Ze skupiny zemí, jejichž státní příslušníci přijíždějí do Středočeského kraje nejčastěji, byli nejdéle ubytováni návštěvníci z Ruska (průměrně 4,45 nocí). Nejkratší dobu pobytu uskutečňovali hosté z Jižní Koreje (1,24 nocí).

## 1. pololetí 2016

V průběhu celého 1. pololetí roku 2016 přijelo do hromadných ubytovacích zařízení na území Středočeského kraje 386 909 návštěvníků, což bylo o 15,4 tis. hostů více (o 4,1 %) než ve stejném období předchozího roku. Nárůst proběhl jak u rezidentů (o 3,8 %), tak u nerezidentů (o 5,2 %).

**Hosté v hromadných ubytovacích zařízeních v krajích v 1. pololetí 2016**



Celkový počet přenocování v hromadných ubytovacích zařízeních Středočeského kraje činil za 1. pololetí 882 753 a průměrná délka pobytu na jednoho návštěvníka vycházela na 2,28 nocí, což bylo o 0,38 méně než celorepublikový průměr.

**Lázeňská ubytovací zařízení** Středočeského kraje navštívilo v 1. pololetí roku 2016 celkem 13 809 hostů. Ubytovaných v lázeňských komplexech ve srovnání s první polovinou předchozího roku přibylo o 2 tisíc (tj. o 17,2 %) a zároveň se prodloužil jejich pobyt – počet přenocování se zvýšil o 41,0 % a průměrný pobyt na jednoho návštěvníka se zvýšil o 1,44 noci na 8,53 nocí.

## Shrnutí:

### Za 2. čtvrtletí roku:

- návštěvnost hostů v ubytovacích zařízeních byla obdobná jako v předchozím roce, zvýšil se však počet přenocování a mírně se prodloužila průměrná délka pobytu – ta je mezi kraji třetí nejnižší
- počet hostů se meziročně zvýšil pouze v dubnu, počet přenocování ve všech třech měsících
- nejvíce zahraničních hostů přijelo do kraje z Německa (více než čtvrtina zahraničních hostů)
- u všech sousedních zemí, jejichž občané přijíždějí do kraje nejčastěji, byl zaznamenán meziroční nárůst počtů hostů, nejvíce u hostů z Polska; dlouhodobý pokles naopak vykazují hosté z Jižní Koreje a Ruska
- nejkratší dobu ubytování vykazovali Jihokorejci, nejdéle v kraji zůstávají hosté z Ruska

### Za 1. pololetí roku:

- meziročně přijelo o více než 15 tisíc hostů více, zvýšil se i počet přenocování
- přibylo hostů v lázeňských ubytovacích zařízeních a výrazně se prodloužil jejich pobyt

Další informace naleznete v [rychlé informaci ČSÚ](#), v [časových řadách](#) a v [krajských tematických tabulkách](#)