

Sklizeň zemědělských plodin ve Středočeském kraji v roce 2015

Obdobně jako v celé republice zaznamenali zemědělci ve Středočeském kraji v roce 2015 meziroční pokles v objemu sklizených plodin – obiloviny o 5,1 %, řepka o 12,1 %, cukrovka o 23,9 % a brambory o 26,2 %. Výjimkou byly luskoviny a vinná réva, kde došlo k navýšení produkce.

Český statistický úřad zveřejnil na internetu datovou sadu „Definitivní údaje o sklizni zemědělských plodin za rok 2015“¹⁾. Nejvýznamnější skupinou plodin Středočeského kraje byly v roce 2015 **obiloviny**. Celkem bylo na ploše 274,5 tis. hektarů sklizeno 1,7 mil. tun obilovin a průměrný výnos činil 6,19 tun na hektar. Oproti roku 2014 došlo k poklesu celkové osevní plochy obilovin o 4,3 tis. ha (o 1,5 %), sklizeň zaznamenala pokles o 91,2 tis. tun (o 5,1 %) a průměrný hektarový výnos obilovin se snížil o 0,23 tun na hektar. Meziroční pokles ve sklizni obilovin byl (mimo jiné i v důsledku nepříznivému klimatu) zaznamenán v celé ČR (o 6,8 %) a ve všech krajích – nejvyšší v Karlovarském (o 10,4 %) nejnižší v Olomouckém kraji (o 3,1 %). Oblast středních Čech je v ČR dlouhodobě největším producentem obilovin, na celorepublikové sklizni roku 2015 se kraj podílel přibližně jednou pětinou (20,8 %).

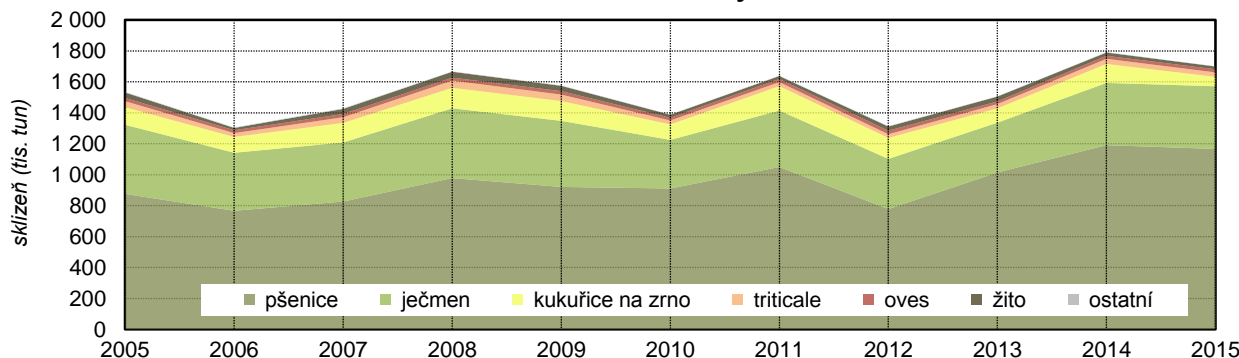
Definitivní údaje o sklizni zemědělských plodin ve Středočeském kraji v roce 2015

	Plocha			Sklizeň			Výnos		
	celkem (ha)	index 2015/2014	podíl na ČR (%)	celkem (t)	index 2015/2014	podíl na ČR (%)	celkem (t/ha)	rozdíl 2015/2014	rozdíl oproti ČR
Obiloviny celkem	274 511	98,5	19,8	1 700 543	94,9	20,8	6,19	-0,23	0,31
Pšenice ozimá	164 363	99,6	21,1	1 109 761	98,5	22,0	6,75	-0,07	0,26
Pšenice jarní	12 537	98,9	24,3	56 608	87,6	25,8	4,52	-0,58	0,26
Ječmen ozimý	21 231	98,6	20,3	117 296	94,6	20,5	5,52	-0,23	0,06
Ječmen jarní	50 099	103,2	19,2	287 864	103,5	20,3	5,75	0,02	0,31
Žito	3 682	92,5	16,8	17 708	84,1	16,4	4,81	-0,48	-0,10
Oves	5 676	102,9	13,4	20 477	104,3	13,2	3,61	0,05	-0,04
Triticale	5 817	90,1	13,6	28 466	85,7	14,0	4,89	-0,25	0,17
Kukuřice na zrno	10 296	74,7	12,9	61 043	49,8	13,8	5,93	-2,96	0,39
Luskoviny celkem	6 068	178,0	18,3	17 908	191,6	18,7	2,95	0,21	0,06
Brambory ostatní ¹⁾	4 404	94,2	23,3	99 733	73,8	22,9	22,64	-6,26	-0,38
Cukrovka technická	15 923	90,2	27,6	953 138	76,1	27,9	59,86	-11,07	0,48
Řepka	82 423	100,4	22,5	287 225	87,9	22,9	3,48	-0,50	0,05
Kukuřice na siláž	34 156	105,2	13,9	1 029 912	77,8	14,4	30,15	-10,63	1,03
Píceňiny na orné půdě	65 538	104,9	13,9	387 163	80,8	14,3	5,91	-1,76	0,17
Trvalé travní porosty	66 273	99,5	7,1	208 729	81,7	7,1	3,15	-0,68	0,00
Chmelnice	1 462	102,2	31,6	1 356	69,8	28,0	0,93	-0,43	-0,12
Vinice	295	100,6	1,9	1 399	135,6	1,5	4,73	1,22	-1,00

¹⁾ brambory ostatní zahrnují brambory konzumní a průmyslové

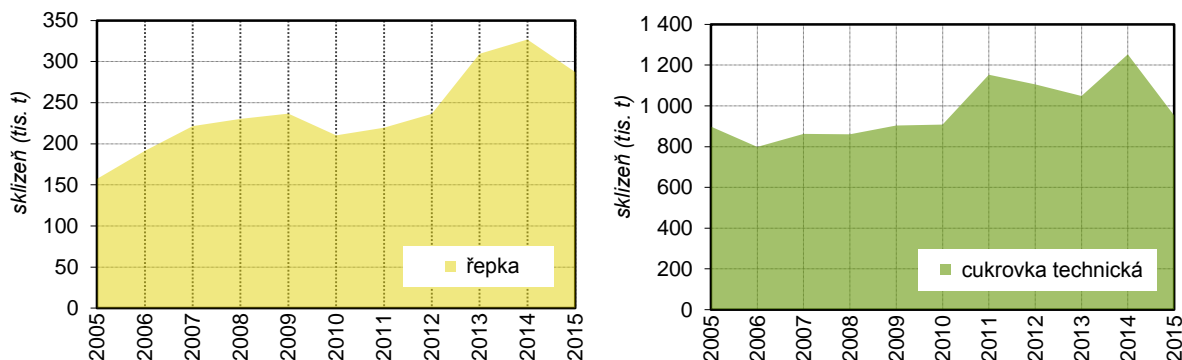
Meziroční pokles objemu sklizně byl v kraji mezi obilovinami u pšenice celkem (o 2,1 %), žita (o 15,9 %), triticale (o 14,3 %) a nejvýrazněji u kukuřice na zrno (o 50,2 %). Naopak mírné nárůsty byly zaznamenány u ječmene celkem (o 0,8 %) a ovsa (o 4,3 %).

Sklizeň obilovin ve Středočeském kraji v letech 2005–2015



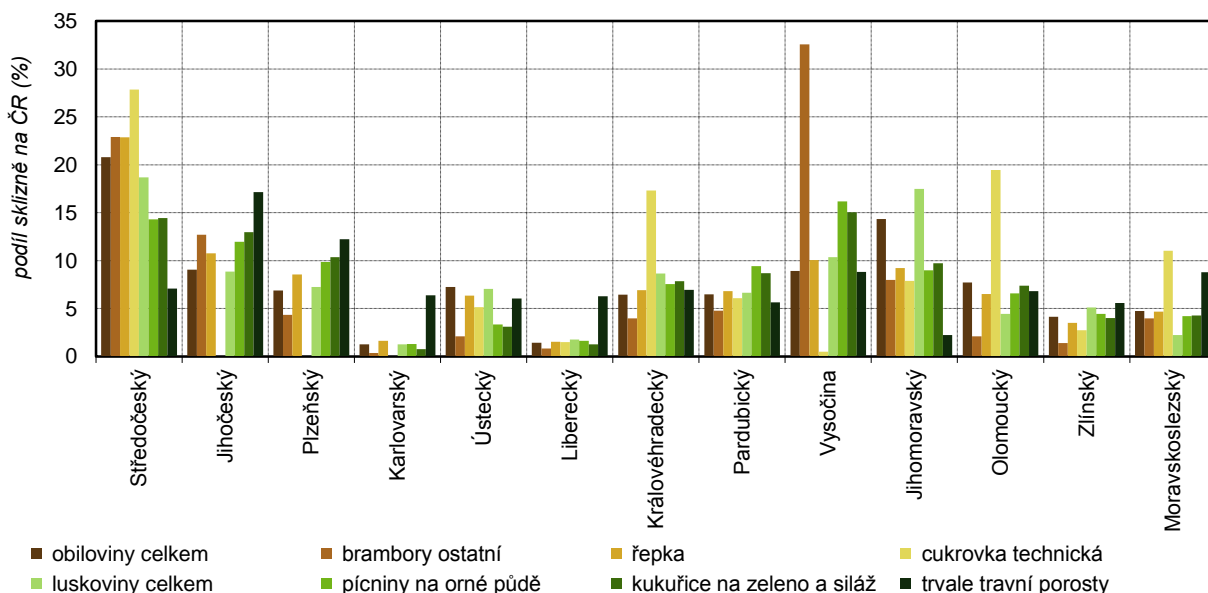
V pěstování olejnatých plodin dominovala **řepka**, ale i u této plodiny došlo k meziročnímu poklesu celkové sklizně, a to o 39,6 tis. t (tj. 12,1 %). Pokles v pěstování řepky nastal ve všech krajích, celorepublikový pokles (o 18,3%) byl ještě o 6,2 procentních bodů vyšší než ve Středočeském kraji. Kraj byl s podílem 22,9% na celorepublikové sklizni největším domácím producentem řepky.

Sklizně řepky a cukrovky technické ve Středočeském kraji v letech 2005–2015



Mezi okopaninami mělo dominantní postavení pěstování **cukrovky technické**, i zde však došlo k meziročnímu poklesu objemu produkce o 299,5 tis. t, což v porovnání s rokem 2014 představovalo téměř čtvrtinový propad (23,9 %). Nutno poznamenat, že tomu částečně předcházelo snížení osevní plochy (byla o 9,8 % nižší než v předchozím roce). Hektarový výnos cukrovky se v kraji snížil ze 70,93 t/ha v roce 2014 na 59,86 t/ha v roce 2015. Středočeský kraj je v pěstování cukrovky technické dlouhodobě největším tuzemským producentem, na celorepublikové sklizni se podílel z 27,9 %. Meziroční pokles sklizně byl v roce 2015 zaznamenán také u **brambor konzumních a průmyslových** (o 26,2 %). Na republikové produkci brambor se kraj podílel 22,9 %, vyššího podílu dosáhl už jen Kraj Vysočina (32,6 %).

Podíl sklizně vybraných plodin a skupin plodin na celkové sklizni ČR v krajích v roce 2015



Třetím rokem po sobě se meziročně zvýšila produkce **luskovin**, naposledy téměř na dvojnásobek sklizeného objemu (o 91,6 % více než v roce 2014). K nárůstu sklizně přispělo také meziroční navýšení osevní plochy (o 78,0 %). Sklizně luskovin v roce 2015 (17,9 tis. t) byla v kraji nejvyšší za posledních devatenáct let a druhým rokem po sobě také nejvyšší v celé republice.

Produkcí **chmele** zaznamenaly v České republice pouze čtyři kraje. Sklizně Středočeského kraje byla po Ústeckém kraji druhou nejvyšší (podíl Středočeského kraje na ČR 28,0 %), oproti ostatním krajům však zaznamenala nejvyšší meziroční propad (v kraji o 30,2 %, v ČR o 21,9 %).

Meziročně více se v roce 2015 sklídilo **vinné révy** (o 35,6 %). Podíl kraje na celorepublikové sklizni vinné révy byl však poměrně zanedbatelný (1,5 %), dominantním regionem v pěstování vinné révy byl Jihomoravský kraj (podíl na ČR 94,2 %).

Více informací naleznete v publikaci [Definitivní údaje o sklizni zemědělských plodin 2015](#).

¹⁾ Rozsah statistického šetření vychází z aktualizovaného stavu zemědělského registru. Zjišťování dat u podnikatelských subjektů je výběrové, výsledky jsou dopočteny pomocí matematicko-statistických metod do úrovně NUTS3 - krajů. Výsledná produkce jednotlivých plodin odpovídá vegetačním podmínkám a vychází se z osevních ploch zjištěných při šetření v květnu 2015.