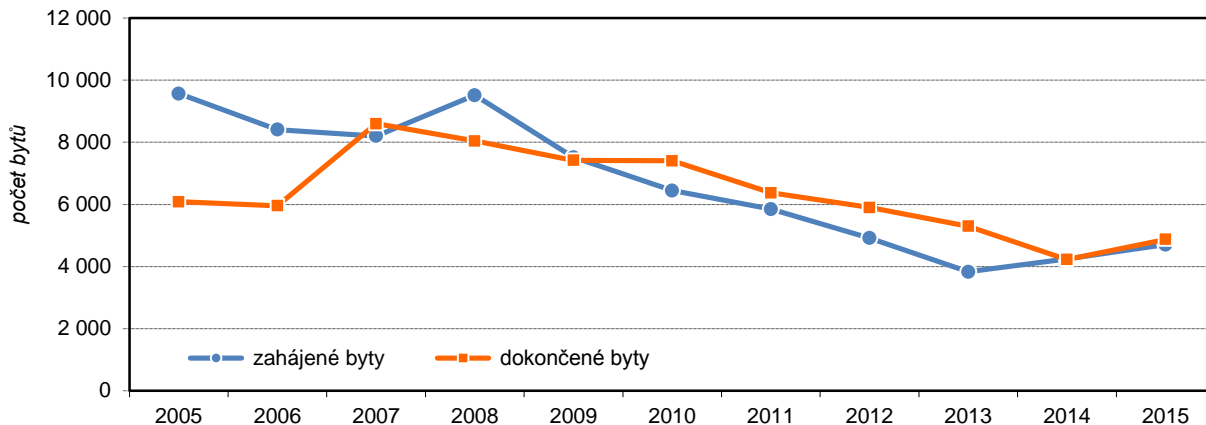


## Bytová výstavba ve Středočeském kraji v roce 2015

V roce 2015 byla podle předběžných údajů ve Středočeském kraji zahájena výstavba celkem 4 706 bytů. V porovnání s předchozím rokem se počet nově zahájených bytů zvýšil o 11,0 % (v ČR to bylo o 8,3 %).

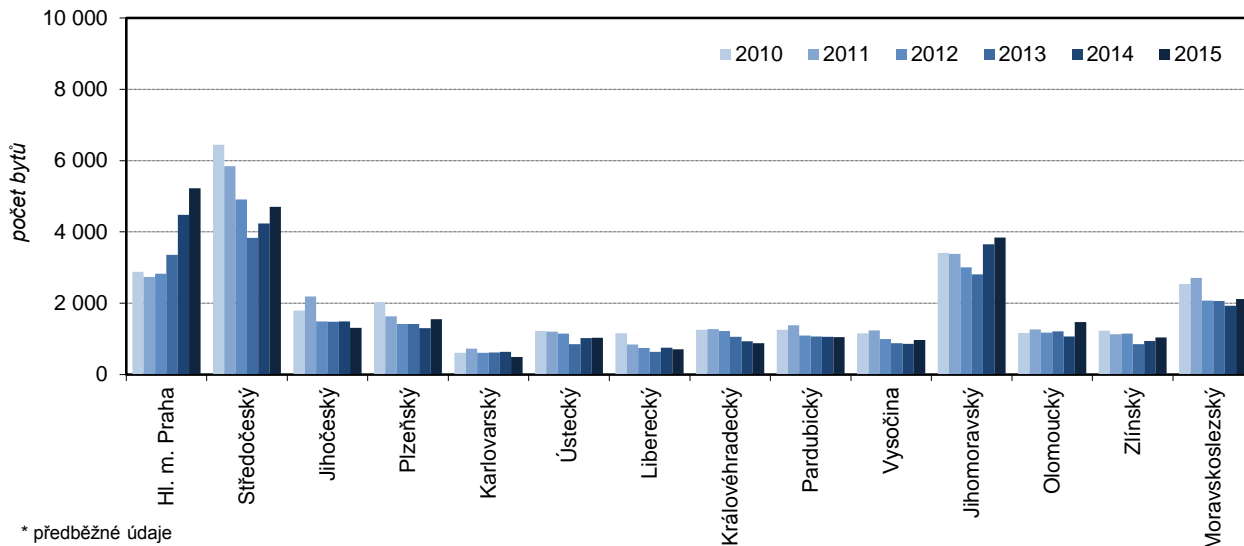
### Zahájená a dokončená bytová výstavba ve Středočeském kraji v letech 2005 až 2015\*



\* předběžné údaje

Meziroční nárůst zahájené bytové výstavby zaznamenalo kromě Středočeského kraje ještě dalších 8 krajů, nejvýrazněji Olomoucký kraj (o 37,8 %). V ostatních pěti krajích došlo k meziročnímu snížení počtu zahájených bytů, nejvýraznější pokles zaznamenal Karlovarský kraj (o 22,9 %). Nejvíce bytů se začalo v roce 2015 stavět v Praze (5 227 bytů) a hlavní město si tak udrželo prvenství mezi kraji z předchozího roku (v letech 2001–2013 tuto pozici nepřetržitě držel Středočeský kraj). Středočeský kraj se v roce 2014 i 2015 řadil počtem zahájených bytů na druhé místo mezi kraji republiky.

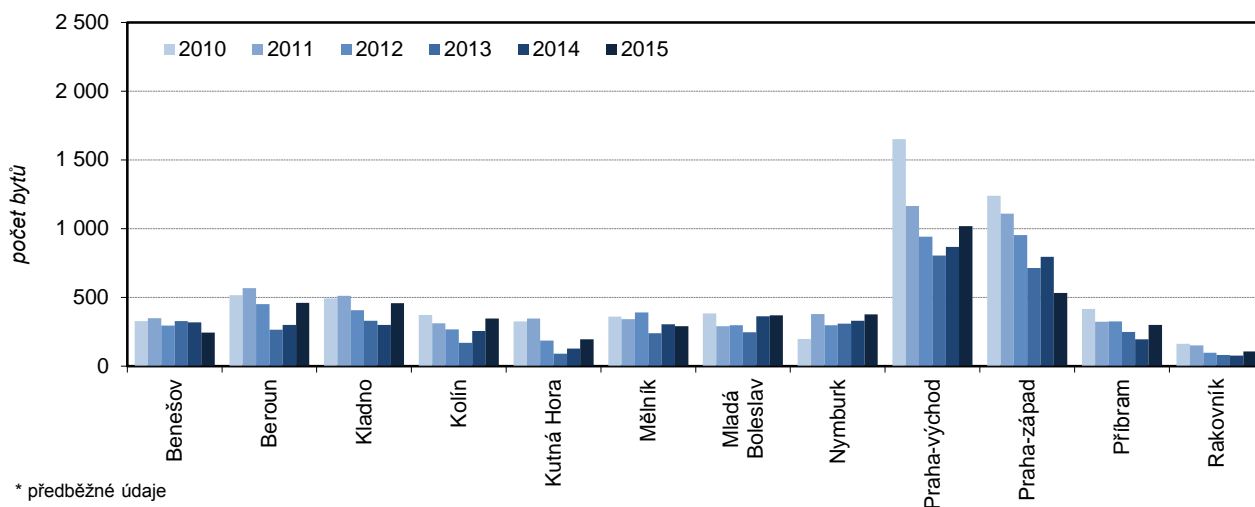
### Zahájené byty podle krajů v letech 2010 až 2015\*



\* předběžné údaje

Nejvíce bytových jednotek na území kraje se během roku 2015 začalo stavět v okrese Praha-východ (1 018), kde došlo k meziročnímu nárůstu o 17,3 % a počet zahájených bytů po čtyřletém období opět překročil tisícovou hranici. Zahájená bytová výstavba v okrese Praha-východ odpovídala v roce 2015 více než jedné pětině celé výstavby Středočeského kraje (21,6 %). Naopak nejnižší počet zahájených bytů ve Středočeském kraji zaznamenal okres Rakovník (108 bytů a 2,3% podíl na kraji). Meziroční nárůst zahájených bytů zaznamenala většina okresů kraje, růst o více než polovinu proběhl v okresech Příbram (o 53,8 %), Beroun (53,2 %), Kladno (52,5 %) a Kutná Hora (51,2 %). Pokles počtu zahájených bytů naopak proběhl u třech okresů – Praha-západ (o 33,2 %), Benešov (o 23,2 %) a Mělník (o 4,3 %).

### Zahájené byty v okresech Středočeského kraje v letech 2010 až 2015\*



\* předběžné údaje

Již tradičně více zahájených bytů bylo v kraji situováno do rodinných domů, podíl kraje 75,9 % (bez nástavby, přístavby a vestavby k rodinným domům) na celkovém počtu zahájených bytů byl nejvyšší v ČR. Nejvyššího podílu zahájených bytů v rodinných domech v rámci kraje zaznamenal okres Praha-východ (86,9 %) a nejvyššího podílu zahájených bytů v bytových domech dosáhl okres Kladno (29,2 %).

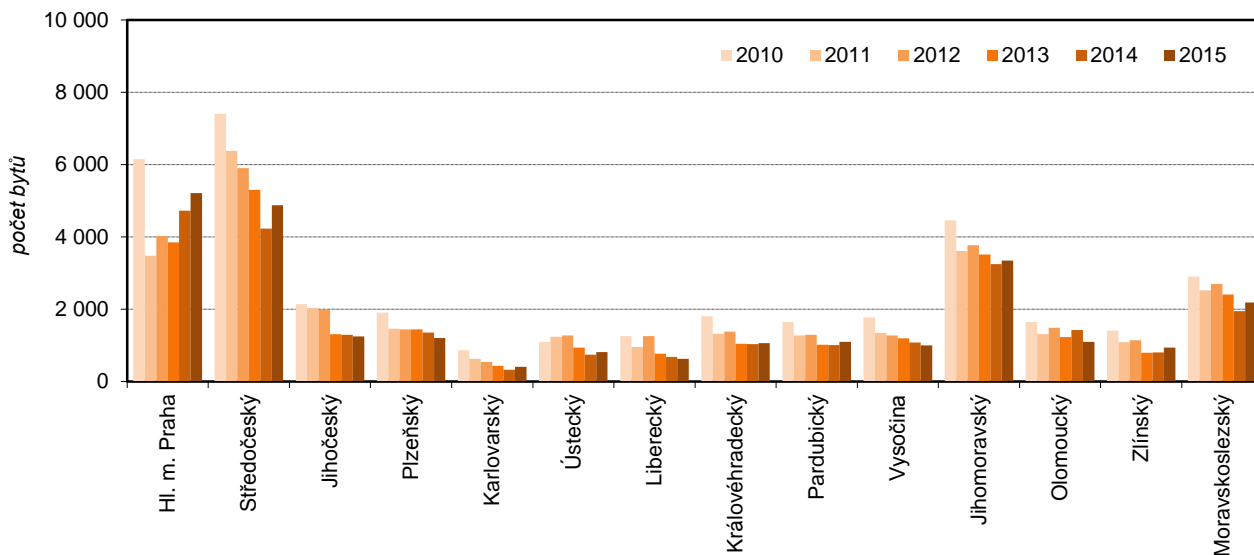
### Zahájené byty podle druhu stavby v České republice v roce 2015

(předběžné údaje)

	Byty celkem		v tom						
	skutečnost	index 2015/2014	v rodinných domech	v bytových domech	v nástavbách, přístavbách a vestavbách k		v domovech - penzionech a domovech pro seniory	v nebytových budovách	ve stavebně upravených nebytových prostorách
					rodinným domům	bytovým domům			
<b>Česká republika</b>	<b>26 378</b>	<b>108,3</b>	<b>13 727</b>	<b>6 848</b>	<b>1 252</b>	<b>1 795</b>	<b>476</b>	<b>1 635</b>	<b>645</b>
v tom kraje:									
Hl. město Praha	5 227	116,6	508	3 949	55	321	28	349	17
<b>Středočeský</b>	<b>4 706</b>	<b>111,0</b>	<b>3 572</b>	<b>393</b>	<b>228</b>	<b>83</b>	<b>117</b>	<b>132</b>	<b>181</b>
v tom okresy:									
Benešov	245	76,8	204	20	7	6	-	4	4
Beroun	461	153,2	354	-	21	-	-	8	78
Kladno	459	152,5	237	134	47	22	-	15	4
Kolín	347	136,1	208	14	16	7	96	6	-
Kutná Hora	195	151,2	136	6	6	-	-	14	33
Mělník	292	95,7	234	6	14	10	-	6	22
Mladá Boleslav	371	102,5	317	-	11	8	6	18	11
Nymburk	378	114,2	258	73	22	6	-	16	3
Praha-východ	1 018	117,3	885	54	35	21	-	20	3
Praha-západ	532	66,8	444	46	25	2	-	13	2
Příbram	300	153,8	212	24	19	1	15	9	20
Rakovník	108	140,3	83	16	5	-	-	3	1
Jihočeský	1 312	88,4	982	106	92	40	6	71	15
Plzeňský	1 548	119,1	889	323	55	113	-	104	64
Karlovarský	492	77,1	254	33	15	80	17	37	56
Ústecký	1 031	101,2	592	83	37	116	-	161	42
Liberecký	704	94,0	484	79	36	45	3	51	6
Královéhradecký	874	93,5	534	129	73	58	9	42	29
Pardubický	1 045	98,6	674	79	73	93	25	70	31
Vysočina	970	112,9	696	102	39	22	42	47	22
Jihomoravský	3 841	105,2	1 811	860	255	348	169	368	30
Olomoucký	1 468	137,8	634	491	68	188	39	28	20
Zlínský	1 043	110,8	654	161	66	34	18	44	66
Moravskoslezský	2 117	109,6	1 443	60	160	254	3	131	66

**U dokončené výstavby došlo** ve Středočeském kraji v roce 2015 **k meziročnímu nárůstu o 15,3 %** na hodnotu 4 872 bytů a bylo to o 10,5 procentního bodu více než v celé ČR (4,8 %). Meziroční nárůst počtu dokončených bytů proběhl ve Středočeském kraji naposledy v roce 2007, od té doby počet meziročně klesal. Nárůst počtu dokončených bytů zaznamenalo v ČR dalších 8 krajů, vyššího než u Středočeského kraje dosáhly pouze kraje Karlovarský (25,5 %) a Zlínský (15,9 %). Stejně jako u zahájené výstavby bylo více bytů než ve Středočeském kraji dokončeno pouze v hlavním městě Praze (5 211).

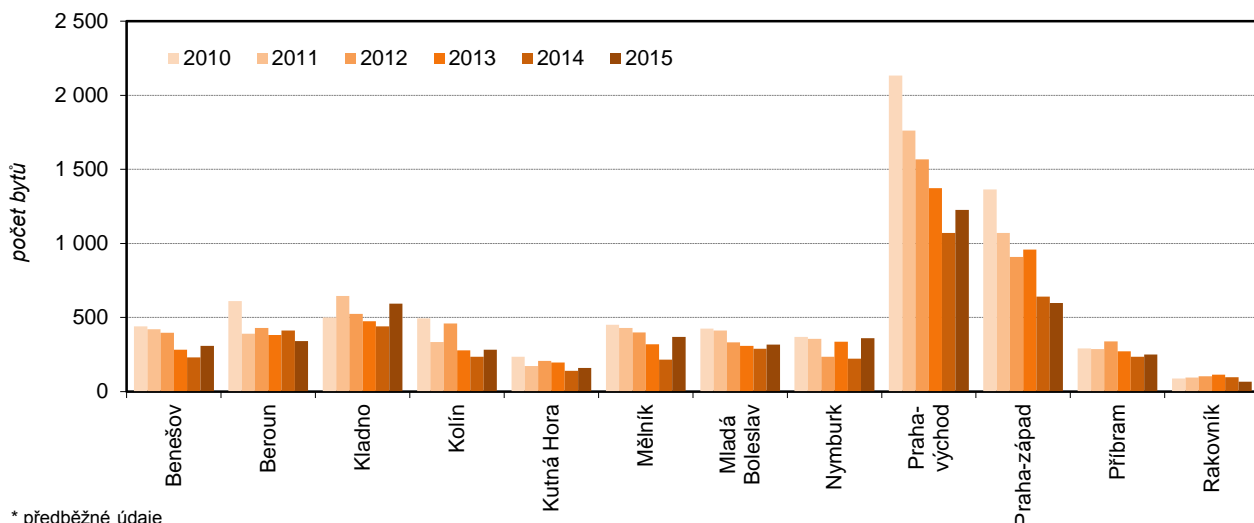
### Dokončené byty podle krajů v letech 2010 až 2015\*



\* předběžné údaje

Přibližně čtvrtina bytů ve Středočeském kraji dokončených v roce 2015 připadala na území okresu Praha-východ (1 226 bytů), s poloviční hodnotou následovaly okresy Praha-západ (598) a Kladno (593). V ostatních okresech se počet dokončených bytů pohyboval pod hranicí 400 jednotek, zcela nejnižšího výsledku dosáhl okres Rakovník (67). Oproti roku 2014 vzrostl počet dokončených bytů ve většině okresů kraje, více než poloviční nárůst zaznamenaly okresy Mělník (o 70,8 %) a Nymburk (o 62,6 %). Meziroční pokles zaznamenaly okresy Rakovník (o 30,2 %), Beroun (o 17,5 %) a Praha-západ (o 6,7 %).

### Dokončené byty v okresech Středočeského kraje v letech 2010 až 2015\*



\* předběžné údaje

Obdobně jako u zahájené výstavby bylo nejvíce dokončených bytů situováno do rodinných domů (75,3 %), avšak v mezikrajském srovnání to byl po Kraji Vysočina (80,6 %) a Libereckém kraji (79,8 %) až třetí nejvyšší podíl.

Nejvyššího podílu dokončených bytů v rodinných domech v rámci Středočeského kraje dosáhl okres Rakovník (91,0 %) a nejvyšší podíl dokončených bytů v bytových domech zaznamenal okres Nymburk (44,3 %).

### Dokončené byty podle druhu stavby v České republice v roce 2015

(předběžné údaje)

	Byty celkem		v tom						
	skutečnost	index 2015/2014	v rodinných domech	v bytových domech	v nástavbách, přístavbách a vestavbách k		v domovech - penzionatech a domovech pro seniory	v nebytových budovách	ve stavebně upravených nebytových prostorách
					rodinným domům	bytovým domům			
<b>Česká republika</b>	<b>25 094</b>	<b>104,8</b>	<b>13 890</b>	<b>7 368</b>	<b>815</b>	<b>1 162</b>	<b>136</b>	<b>578</b>	<b>1 145</b>
v tom kraje:									
Hl. město Praha	5 211	107,5	528	3 996	31	228	-	116	312
<b>Středočeský</b>	<b>4 872</b>	<b>115,3</b>	<b>3 668</b>	<b>680</b>	<b>149</b>	<b>122</b>	<b>20</b>	<b>79</b>	<b>154</b>
v tom okresy:									
Benešov	309	133,8	223	32	11	-	-	6	37
Beroun	340	82,5	288	27	10	2	-	2	11
Kladno	593	134,8	348	129	25	44	-	27	20
Kolín	282	120,5	215	48	-	4	5	2	8
Kutná Hora	159	114,4	129	-	6	14	-	3	7
Mělník	369	170,8	290	14	18	10	15	3	19
Mladá Boleslav	317	110,1	261	21	8	6	-	13	8
Nymburk	361	162,6	161	160	8	25	-	5	2
Praha-východ	1 226	114,5	1 066	94	26	2	-	6	32
Praha-západ	598	93,3	432	141	15	6	-	2	2
Příbram	251	106,4	194	10	21	8	-	10	8
Rakovník	67	69,8	61	4	1	1	-	-	-
Jihočeský	1 246	96,8	874	307	33	12	-	14	6
Plzeňský	1 206	88,5	819	175	33	70	17	38	54
Karlovarský	409	125,5	239	98	11	32	-	8	21
Ústecký	813	109,4	604	14	18	38	6	17	116
Liberecký	628	92,2	501	24	31	24	-	23	25
Královéhradecký	1 059	102,3	764	122	53	71	-	25	24
Pardubický	1 096	110,0	738	158	49	63	-	53	35
Vysočina	997	96,0	804	61	48	19	10	37	18
Jihomoravský	3 341	103,1	1 655	1 233	118	187	33	54	61
Olomoucký	1 095	77,1	647	209	51	25	-	27	136
Zlínský	934	115,9	649	135	56	4	24	29	37
Moravskoslezský	2 187	112,6	1 400	156	134	267	26	58	146

#### Shrnutí:

- v roce 2015 došlo v kraji k meziročnímu nárůstu jak u počtu zahájených bytů (o 11,0 %) tak i u počtu dokončených bytů (o 15,3 %),
- zahájená bytová výstavba v kraji se meziročně zvýšila po druhé za sebou, dokončená poprvé po osmi letech,
- i přes růst v roce 2015 byla bytová výstavba v kraji po hlavním městě až druhou nejvyšší v ČR, do roku 2013 přitom Středočeský kraj dlouhodobě držel prvenství.

Další informace naleznete v [rychlé informaci](#), v časových řadách v sekci [Stavebnictví, byty](#) a údaje za kraj také na regionálních stránkách v odkaze [Stavebnictví, byty](#).