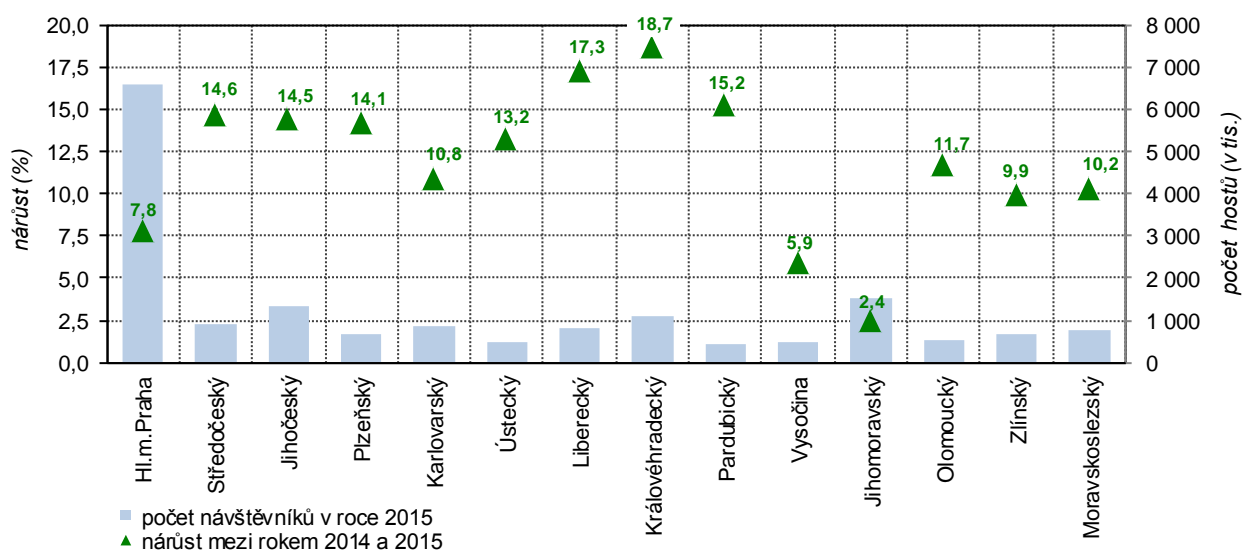


Návštěvnost hromadných ubytovacích zařízení ve Středočeském kraji v roce 2015

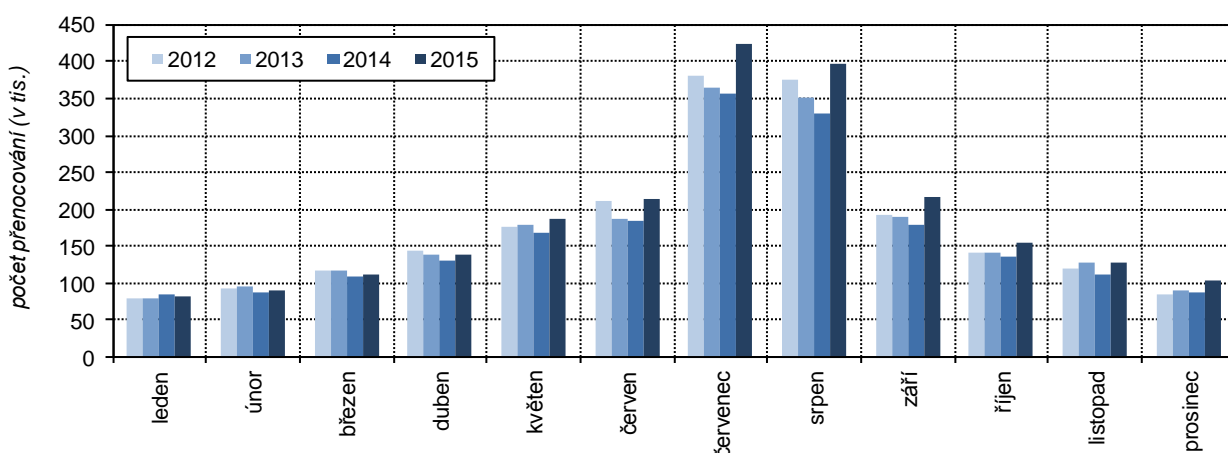
Podle předběžných údajů přijelo v roce 2015 do hromadných ubytovacích zařízení¹ (dále jen HUZ) ve Středočeském kraji celkem 916 648 návštěvníků², to bylo nejvíce od roku 2012. V porovnání s předchozím rokem 2014 se ubytovalo o 117,1 tis. hostů více, což znamenalo meziroční nárůst počtu hostů v kraji o 14,6 %. Nárůst návštěvnosti zaznamenaly všechny kraje ČR, nejvyšší byl v Královéhradeckém kraji (o 18,7 %), nejnižší v Jihomoravském kraji (o 2,4 %). Na celkovém počtu ubytovaných hostů v České republice se Středočeský kraj podílel 5,3 %. Nejvíce turistů bylo ubytováno v hlavním městě Praze (podíl na ČR 38,3 %), nejméně v Pardubickém kraji (2,4 %). Nejvíce návštěvníků do kraje přijelo v srpnu (140,8 tis.), o něco méně pak v červenci (138,8 tis.), nejméně hostů dorazilo na začátku roku – v lednu (39,0 tis.) a v únoru (39,9 tis.).

Hosté v hromadných ubytovacích zařízeních v krajích v roce 2015



S počtem návštěvníků se v kraji na hodnotu 2 244 144 meziročně zvýšil i celkový počet přenocování, a to o 14,1 %. Meziroční pokles byl zaznamenán pouze na začátku roku v lednu (o 4,5 % méně), ve všech následujících měsících roku došlo k meziročním růstům počtu přenocování, nejvýrazněji pak v letních měsících v červenci (o 20,0 % více) a srpnu (o 20,5 % více), tj. v měsících s nejvyšším počtem přenocování.

Měsíční vývoj počtu přenocování hostů HUZ ve Středočeském kraji v letech 2012–2015



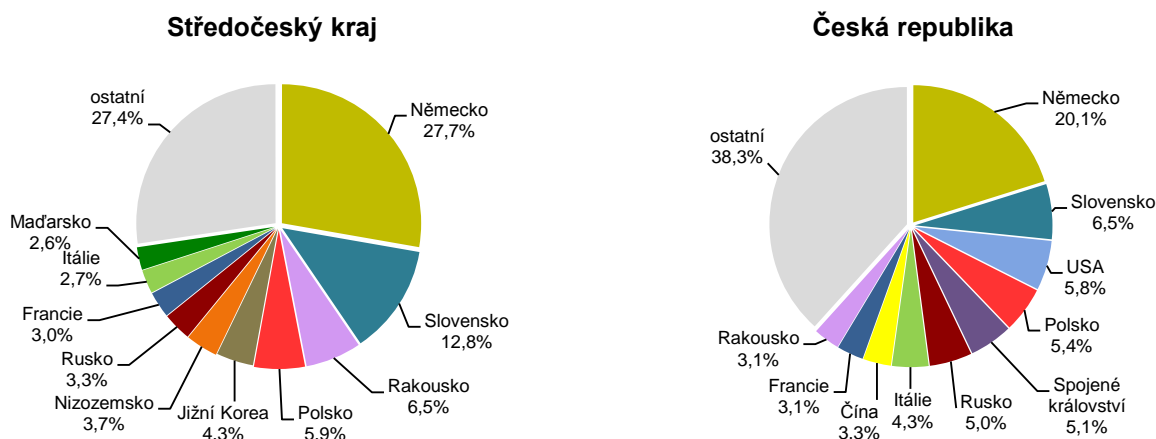
¹ **Hromadné ubytovací zařízení (HUZ)** – zařízení s minimálně pěti pokoji a zároveň deseti lůžky sloužící pro účely cestovního ruchu, tj. poskytující přechodné ubytování hostům (včetně dětí) za účelem dovolené, zájezdu, lázeňské péče, služební cesty, školení, kursu, kongresu, symposia, pobytu dětí ve škole v přírodě, v letních a zimních táborech apod.

² Pojmem „návštěvník (host) v ubytovacím zařízení“ rozumíme každou osobu (včetně dětí), která využila služeb ubytovacího zařízení k přechodnému ubytování. Mezi hosty nezapočítáváme občany ČR ani cizince, kteří využijí ubytovacích služeb pro přechodné ubytování za účelem zaměstnání.

Průměrná délka pobytu jednoho hosta představovala v kraji **2,45 noci** a v porovnání s celorepublikovým průměrem byla o 0,29 noci kratší. Nižší průměrnou délku pobytu zaznamenaly ještě Jihomoravský kraj (2,01) a Hl. m. Praha (2,42). Nejdelší pobyty byly uskutečňovány návštěvníky Karlovarského kraje (5,36).

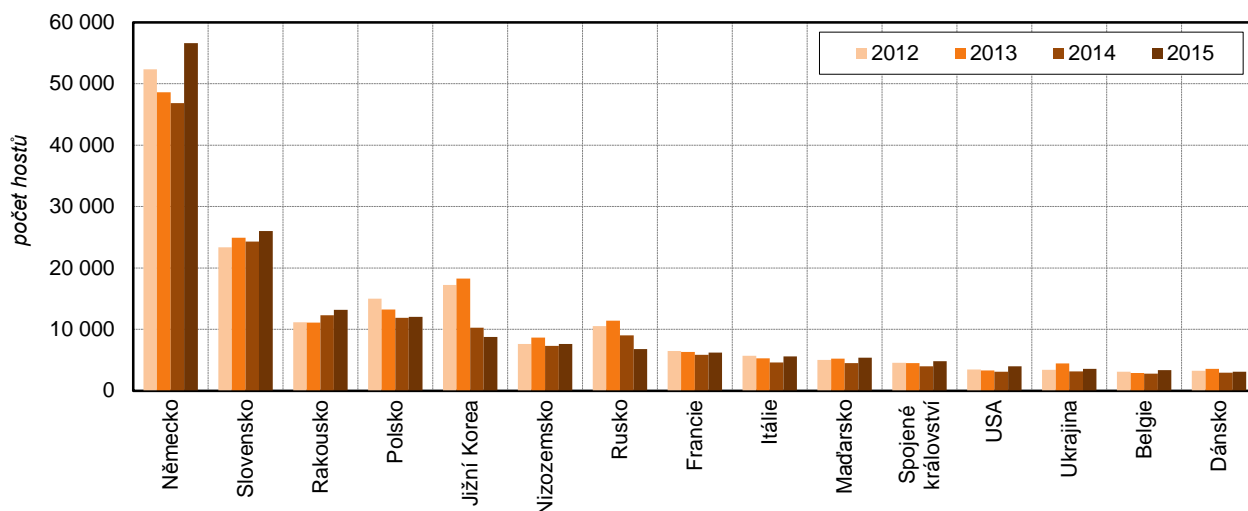
Mezi nejčastější hosty ubytovacích zařízení Středočeského kraje patřili v roce 2015 tuzemští návštěvníci, tzv. rezidenti³ (77,7 %). Těch se ubytovalo o 96,9 tis. více než v roce 2014, což představovalo nárůst o 15,7 %. U hostů přijíždějících ze zahraničí, tzv. nerezidentů⁴, došlo k nárůstu návštěvnosti o 11,0 %.

Struktura zahraničních návštěvníků HUZ podle zemí v roce 2015



Největší skupinu hostů ze zahraničí (podle státního občanství) tvořili již tradičně občané Německa (podíl 27,7 % na zahraničních hostech), u kterých došlo oproti stejnému období předchozího roku k nárůstu počtu hostů o více než jednu pětinu (o 20,8 %). Druhou nejpočetnější skupinu tvořili hosté ze Slovenska (12,8 % nerezidentů), jejichž počet se také meziročně zvýšil, a to o 7,1 %. Stejný meziroční nárůst v návštěvnosti kraje zaznamenali také třetí Rakušané (6,5 % nerezidentů). V pořadí četnosti následovali hosté z Polska (5,9 %), Jižní Koreje (4,3 %), Nizozemska (3,7 %) a Ruska (3,3 %). U občanů Jižní Koreje a Ruska došlo meziročně ke značnému odlivu ubytovaných hostů (o 14,8 %, resp. o 25,0 % méně).

Hosté v HUZ podle zemí ve Středočeském kraji v letech 2012–2015



Průměrná délka pobytu zahraničních návštěvníků v kraji činila 2,41 noci, což bylo nepatrně méně než u tuzemských návštěvníků (2,46). Ze skupiny zemí, jejichž státní příslušníci přijíždějí do Středočeského kraje nejčastěji, byli nejdéle ubytováni návštěvníci z Ruska (průměrně 4,95 noci). Z méně častých zemí pak

³ **Rezident (domácí návštěvník)**, jehož rezidentská země je stejná jako navštívená země; může to být občan sledované země nebo cizí státní příslušníci žijící ve sledované zemi

⁴ **Nerezident (zahraniční návštěvník)**, jehož země sídla je jiná, než je navštívená země; za nerezidenta je považován také občan sledované země trvale žijící v cizině.

v dlouhých pobytech dominovali již dlouhodobě hosté z Izraele (6,61 noci). Nejkratší dobu pobytu uskutečňovali návštěvníci z Jižní Koreje (1,06 noci).

Lázeňská ubytovací zařízení Středočeského kraje navštívilo v roce 2015 celkem 26 935 hostů, což bylo o 5,2 % hostů více než v předchozím roce. Meziroční nárůst v počtu přenocování lázeňských hostů byl o něco vyšší – 9,6 %. Tím se meziročně prodloužil průměrný pobyt lázeňského hosta ze 7,8 noci v roce 2014 na 8,1 noci za rok 2015.

Shrnutí:

- ve Středočeském kraji meziročně **vzrostl počet hostů i počet přenocování** v hromadných ubytovacích zařízeních,
- kromě ledna se návštěvnost meziročně zvyšovala ve všech následujících měsících,
- průměrná délka pobytu hosta byla 2,45 noci a byla třetí nejnižší v republice,
- na nárůstu návštěvnosti se podíleli především tuzemští hosté, těch meziročně přibylo téměř 97 tisíc,
- nejvíce zahraničních hostů přijelo do kraje tradičně z Německa (více než čtvrtina zahraničních hostů),
- nejkratší dobu ubytování vykazovali Jihokorejci, nejdéle v kraji zůstávají hosté z Ruska a Izraele,
- meziročně vzrostl počet ubytovaných hostů lázeňských zařízení, zvýšila se také délka pobytu.

Další informace naleznete v [rychlé informaci ČSÚ](#), v [časových řadách](#) a v [krajských tematických tabulkách](#)