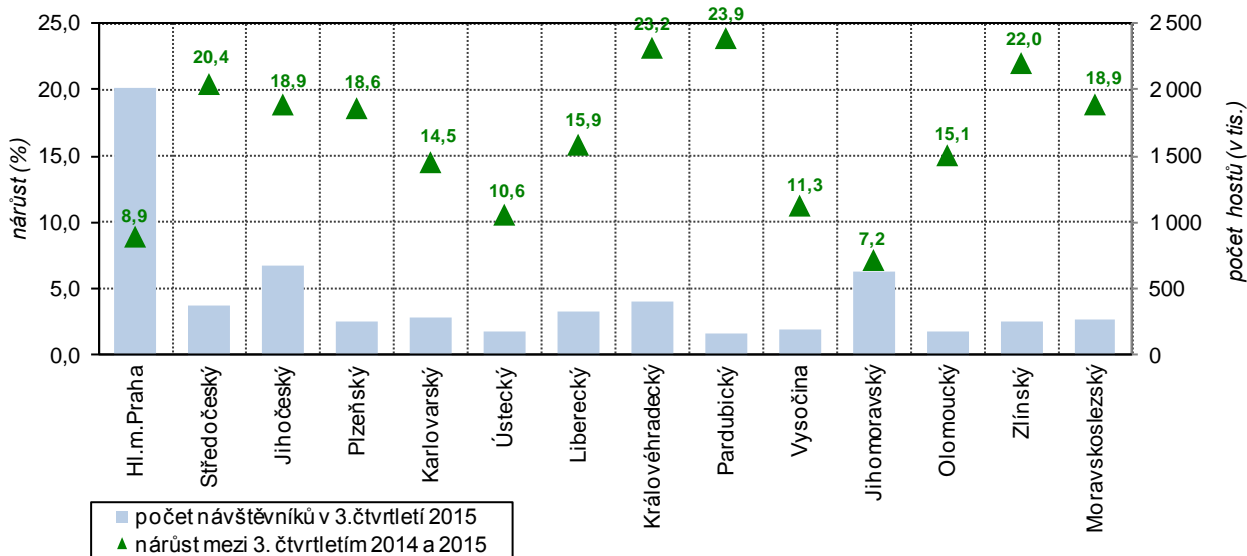


Návštěvnost hromadných ubytovacích zařízení ve Středočeském kraji ve 3. čtvrtletí roku 2015

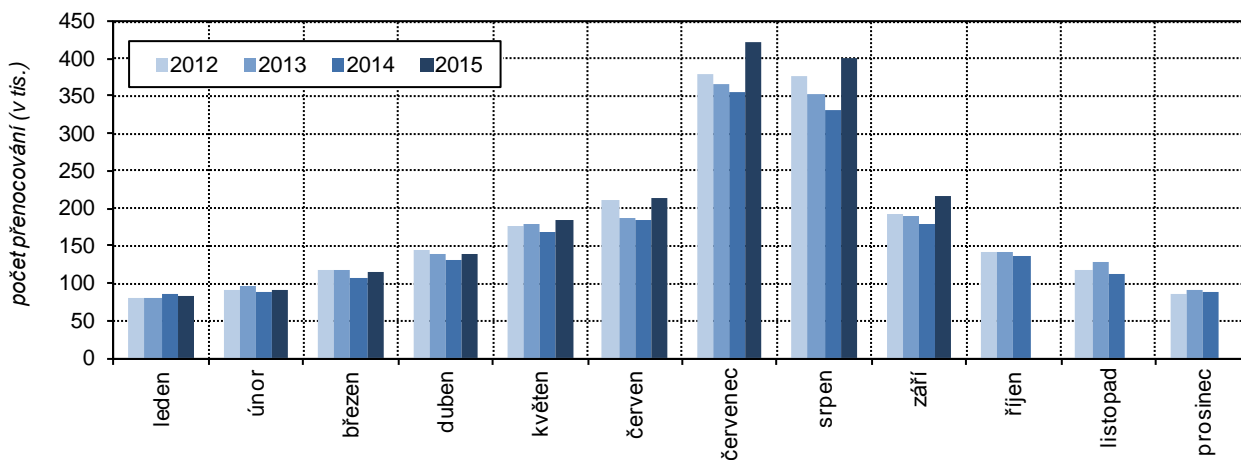
Podle předběžných údajů přijelo v průběhu 3. čtvrtletí 2015 do hromadných ubytovacích zařízení¹ (dále jen HUZ) ve Středočeském kraji celkem 374 414 návštěvníků², to bylo nejvíce od roku 2012. V porovnání s předchozím rokem 2014 se ubytovalo **o 63,5 tis. hostů více**, což znamenalo **meziroční nárůst počtu hostů v kraji o 20,4 %**. Meziroční nárůst návštěvnosti zaznamenaly všechny kraje ČR, nejvyšší v Pardubickém kraji (o 23,9 %) a nejnižší v Jihomoravském kraji (o 7,2 %). Na celkovém počtu ubytovaných hostů v České republice se Středočeský kraj podílel 6,0 %. Nejvíce turistů bylo ubytováno v hlavním městě Praze (podíl na ČR 32,4 %), nejméně pak v Pardubickém kraji (2,7 %). Nejvíce návštěvníků do Středočeského kraje přijelo v srpnu (142 tisíc), o něco méně pak v červenci (139 tisíc).

Hosté v hromadných ubytovacích zařízeních v krajích ve 3. čtvrtletí 2015



S počtem návštěvníků se v kraji na hodnotu 1 040 920 meziročně **zvýšil** i celkový **počet přenocování**, a to **o 20,2 %**. Meziroční růst byl zaznamenán ve všech třech měsících 3. čtvrtletí – v červenci o 18,5 %, v srpnu o 21,5 % a v září o 21,0 %. Nejvíce přenocování v průběhu čtvrtletí i celého roku bylo zaznamenáno v červenci (421,8 tisíc), o něco méně pak v srpnu (401,3 tisíc).

Měsíční vývoj počtu přenocování hostů HUZ ve Středočeském kraji v letech 2012 až 2015



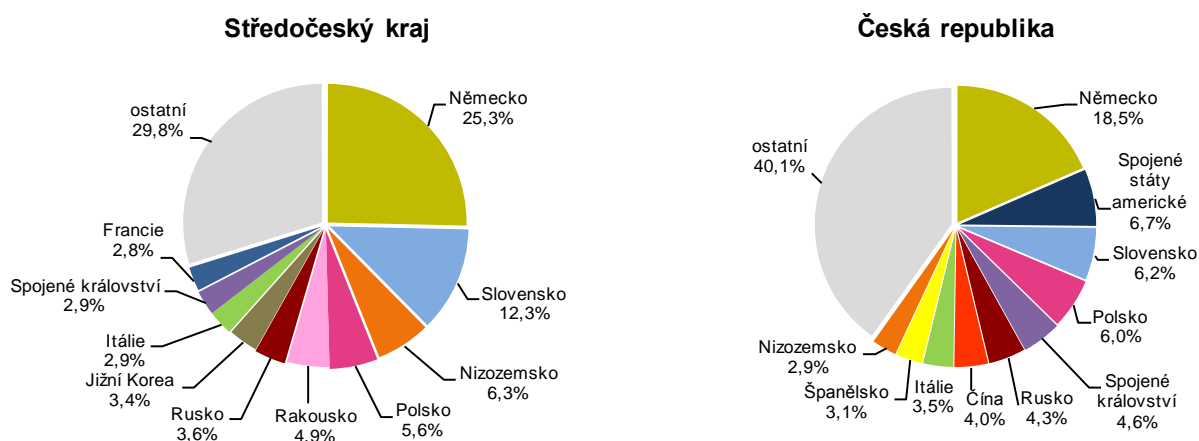
¹ **Hromadné ubytovací zařízení (HUZ)** – zařízení s minimálně pěti pokoji a zároveň deseti lůžky sloužící pro účely cestovního ruchu, tj. poskytující přechodné ubytování hostům (včetně dětí) za účelem dovolené, zájezdu, lázeňské péče, služební cesty, školení, kursu, kongresu, symposia, pobytu dětí ve škole v přírodě, v letních a zimních táborech apod.

² Pojmem „návštěvník (host) v ubytovacím zařízení“ rozumíme každou osobu (včetně dětí), která využila služeb ubytovacího zařízení k přechodnému ubytování. Mezi hosty nezapočítáváme občany ČR ani cizince, kteří využijí ubytovacích služeb pro přechodné ubytování za účelem zaměstnání.

Průměrná délka pobytu jednoho hosta představovala v kraji **2,78 noci** a v porovnání s celorepublikovým průměrem byla o 0,15 noci kratší. Nižší průměrnou délku pobytu zaznamenaly jen hlavní město Praha (2,49) a nejnižší v celé republice pak dlouhodobě Jihomoravský kraj (2,28). Nejdelší pobyty byly uskutečňovány tradičně návštěvníky Karlovarského kraje (5,32). Nejdelší pobyty ve Středočeském kraji byly v průběhu čtvrtletí i celého roku uskutečňovány v červenci (3,03 noci).

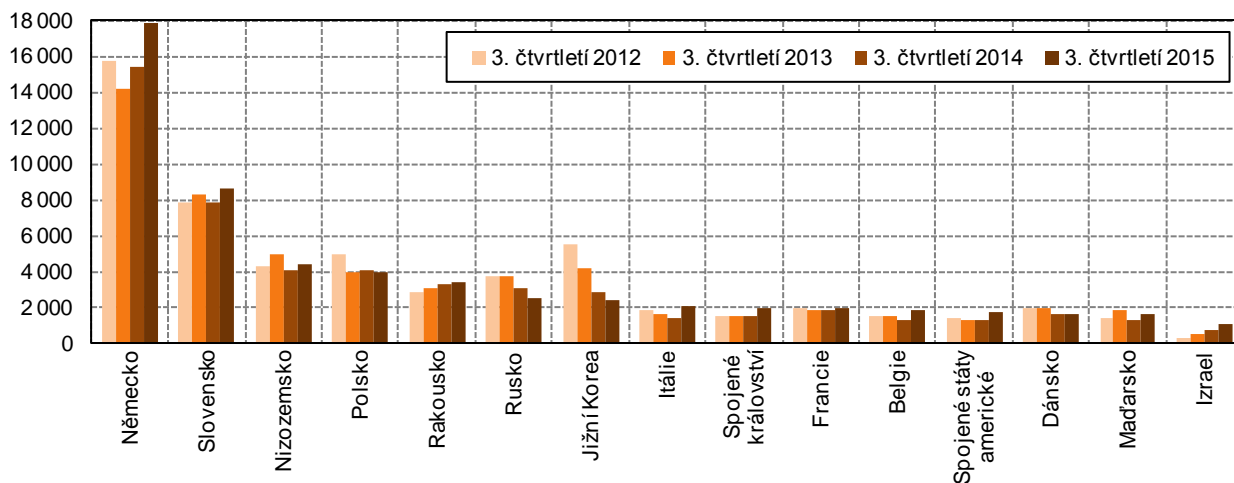
Mezi nejčastější hosty ubytovacích zařízení Středočeského kraje patřili ve 3. čtvrtletí tuzemští návštěvníci, tzv. rezidenti³ (81,2 %). Těch se ubytovalo o 22,5 % více než ve stejném období předchozího roku. K nižšímu meziročnímu nárůstu návštěvnosti došlo u hostů přijíždějících ze zahraničí, tzv. nerezidentů⁴, těch přibýlo ve srovnání s 3. čtvrtletím 2014 o 12,0 %.

Struktura zahraničních návštěvníků HUZ podle zemí ve 3. čtvrtletí 2015



Největší skupinu hostů ze zahraničí (podle státního občanství) tvořili již tradičně občané Německa (podíl 25,3 % na zahraničních hostech), u kterých došlo oproti stejnému období předchozího roku k nárůstu počtu hostů o 15,6 %. Druhou nejpočetnější skupinu tvořili hosté ze Slovenska (12,3 % nerezidentů), jejichž počet se také meziročně zvýšil, a to o 10,0 %. Počet hostů se meziročně zvýšil o 8,3 % i u třetí skupiny v pořadí, kterými byli hosté z Nizozemska (6,3 %). V pořadí četnosti následovali hosté z Polska (5,6 %), Rakouska (4,9 %), Ruska (3,6 %) a Jižní Koreje (3,4 %). Poslední dvě jmenované skupiny zaznamenaly v kraji značný meziroční odliv návštěvníků (Rusko úbytek o 17,1 % a Jižní Korea o 14,3 %).

Hosté v HUZ podle zemí ve Středočeském kraji ve 3. čtvrtletí 2012 až 2015



³ **Rezident (domácí návštěvník)**, jehož rezidentská země je stejná jako navštívená země; může to být občan sledované země nebo cizí státní příslušníci žijící ve sledované zemi

⁴ **Nerezident (zahraniční návštěvník)**, jehož země sídla je jiná, než je navštívená země; za nerezidenta je považován také občan sledované země trvale žijící v cizině.

Průměrná délka pobytu zahraničních návštěvníků v kraji činila 2,68 nocí, což bylo o něco málo méně než u tuzemských návštěvníků (2,80). Ze skupiny zemí, jejichž státní příslušníci přijíždějí do Středočeského kraje nejčastěji, byli nejdéle ubytováni návštěvníci z Ruska (průměrně 5,66 nocí), naopak nejkratší dobu pobytu uskutečňovali hosté z Jižní Koreje (1,08 nocí).

Shrnutí:

- meziročně vzrostl počet hostů i počet přenocování v hromadných ubytovacích zařízeních o pětinu
- návštěvnost byla meziročně vyšší ve všech měsících 3. čtvrtletí; nejvíce návštěvníků bylo zaznamenáno v srpnu, nejvíce přenocování v červenci
- průměrná délka pobytu byla 2,78 noci a byla třetí nejnižší v republice
- většinu klientely HUZ tvoří tuzemští hosté (81,2 %), kterých meziročně výrazně přibylo (o 22,5 %)
- nejvíce zahraničních hostů přijelo do kraje tradičně z Německa (více než čtvrtina zahraničních hostů)
- přibylo hostů z Německa, Slovenska a Nizozemska, naopak ubylo návštěvníků z Ruska a Jižní Koreje.
- nejkratší dobu ubytování vykazovali Jihokorejci, nejdéle v kraji zůstávají hosté z Ruska

Další informace naleznete v [rychlé informaci ČSÚ](#), v [časových řadách](#) a v [krajských tematických tabulkách](#)