

## Pohyb obyvatel ve Středočeském kraji v 1. pololetí 2015

V prvním pololetí letošního roku narostl počet obyvatel v kraji o 5 053 osob na celkových 1 320 352 obyvatel. Přírůstek obyvatel byl nejvyšší mezi kraji, meziročně se však snížil. Středočeský kraj zůstává i nadále nejlidnatějším krajem České republiky. Za nárůstem počtu obyvatel v 1. pololetí 2015 stál především přírůstek stěhováním (o 4 743 osob). Přirozený přírůstek byl rovněž kladný (narození převýšili počet zemřelých o 310 osob). Meziročně přibylo sňatků, ubylo rozvodů a potratů.

K 30. červnu 2015 žilo ve Středočeském kraji podle předběžné statistické bilance 1 320 352 obyvatel. Během prvních šesti měsíců roku 2015 se počet obyvatel kraje zvýšil o 5 053 osob, meziročně se však jednalo o pokles celkového přírůstu (o 18 %). K nárůstu počtu obyvatel během 1. pololetí letošního roku došlo pouze ve 4 dalších krajích republiky, ve Středočeském kraji byl však nárůst nejvyšší. Hlavní město Praha dosáhlo přírůstu ve výši 3 533 osob a řádově nižší přírůstky zaznamenaly ještě kraje Jihomoravský (o 541 osob), Plzeňský (o 446 osob) a Liberecký (o 257 osob).

Celkový populační přírůstek Středočeského kraje zajistilo v 1. pololetí roku 2015 především **stěhováním**, díky němuž přibylo v kraji 4 743 obyvatel, meziročně však došlo k poklesu přírůstu stěhováním (o 7,7 %). Hlavní podíl (89 %) na přírůstu stěhováním měl přírůstek stěhováním s ostatními regiony České republiky (4 232 osob), který zůstal na stejné úrovni jako v loňském prvním pololetí, na rozdíl od přírůstu stěhováním se zahraničím, u něhož došlo k meziročnímu poklesu o 44,6 % na 511 osob.

**Přirozenou měnou** obyvatelstvo v 1. pololetí 2015 ve Středočeském kraji rovněž přibylo, narozených bylo o 310 více než zemřelých. Oproti 1. pololetí 2014 však přirozený přírůstek o 70 % poklesl a jeho podíl na celkovém přírůstu počtu obyvatel se snížil ze 17 % na 6 %. Důvodem je vyšší nárůst počtu zemřelých ve srovnání s narozenými, kterých přibylo jen nepatrně.

Tab. 1 Obyvatelstvo Středočeského kraje v 1. pololetí (absolutně, relativně, meziroční změny)

Ukazatel	Počet absolutně (1. pololetí)			Počet na 1 000 obyvatel	
	2014	2015 <sup>p)</sup>	Rozdíl 2015-2014	2014	2015 <sup>p)</sup>
Sňatky	2 158	2 270	112	3,3	3,5
Rozvody	2 012	1 938	-74	3,1	3,0
Živě narození	7 070	7 150	80	10,9	10,9
z toho mimo manželství <sup>1)</sup>	3 131	3 256	125	44,3	45,5
Zemřelí	6 025	6 840	815	9,3	10,5
z toho do 1 roku <sup>2)</sup>	18	12	-6	2,5	1,7
Potraty celkem	2 469	2 407	-62	3,8	3,7
z toho umělá přerušeni těhotenství	1 567	1 462	-105	2,4	2,2
Přistěhovalí	13 284	13 313	29	20,5	20,4
Vystěhovalí	8 144	8 570	426	12,6	13,1
Přirozený přírůstek	1 045	310	-735	1,6	0,5
Přírůstek stěhováním	5 140	4 743	-397	7,9	7,3
z toho s ostatními regiony ČR	4 217	4 232	15	6,5	6,5
z toho se zahraničím	923	511	-412	1,4	0,8
Celkový přírůstek	6 185	5 053	-1 132	9,6	7,7
Počet obyvatel k 30. 6.	1 308 521	1 320 352	11 831	x	x
Střední stav obyvatelstva	1 305 756	1 317 739	11 983	x	x

Poznámky:

<sup>p)</sup> předběžné údaje

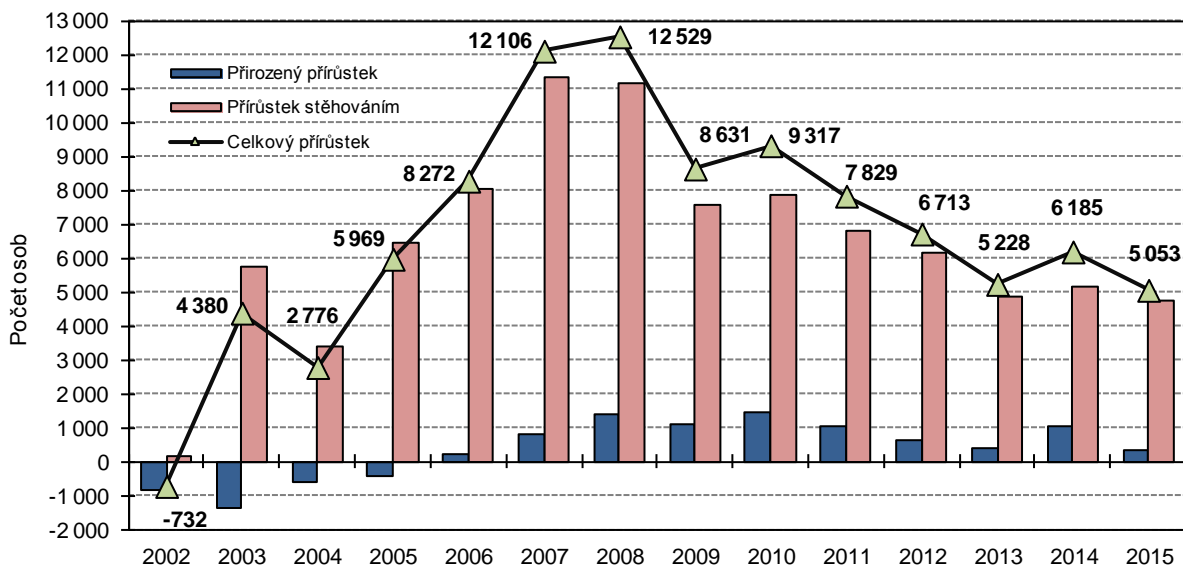
<sup>1)</sup> relativní údaj udává podíl živě narozených dětí mimo manželství (v %)

<sup>2)</sup> relativní údaj je na 1 000 živě narozených

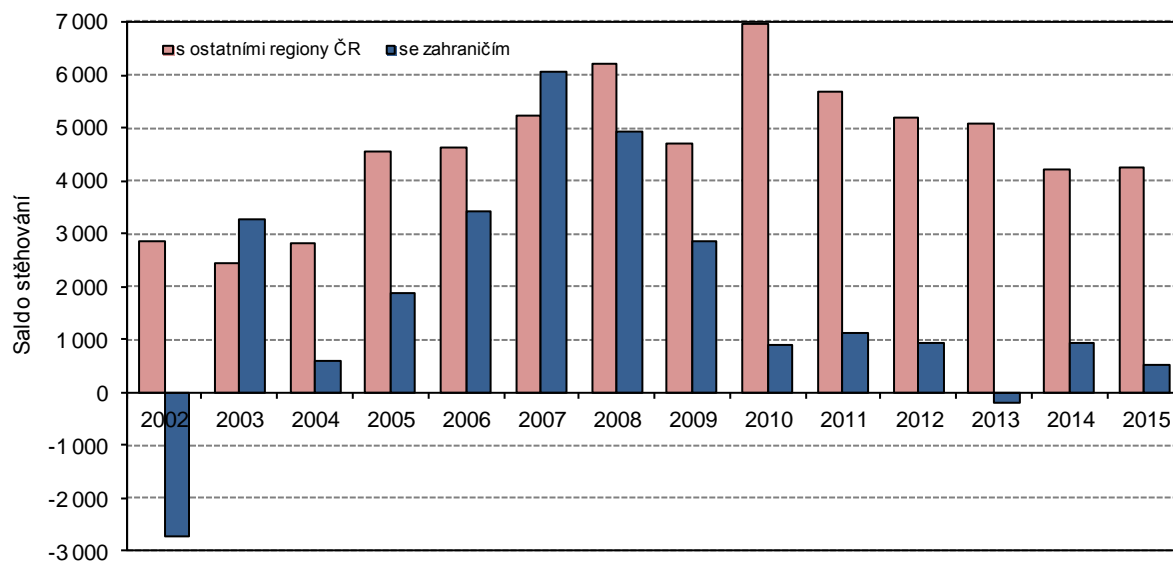
V prvním pololetí roku 2015 se do kraje přistěhovalo 13 313 osob, což bylo o 0,2 % více než ve stejném období loňského roku. Přibylo rovněž vystěhovalých (o 5,2 %) na hodnotu 8 570 osob. Živě se narodilo 7 150 dětí, což představovalo meziroční nárůst o 1,1 %. Vyšší meziroční nárůst zaznamenal počet zemřelých (o 13,5 %) na 6 840 osob.

Při relativním vyjádření jednotlivých složek pohybu obyvatel (přepočet na tisíc obyvatel) se Středočeský kraj zařadil v prvním pololetí roku 2015 na přední příčky republikového žebříčku. Na tisíc obyvatel vykázal druhý nejvyšší počet narozených, druhý nejnižší počet zemřelých a druhou nejvyšší hodnotu počtu přistěhovaných i vystěhovaných (po Hl. m. Praze). Druhé místo po Hlavním městě Praze obsadil Středočeský kraj v prvních šesti měsících roku 2015 i v hodnotě přirozeného přírůstku. Pouze v těchto dvou krajích se narodilo více osob než zemřelo, ve všech ostatních krajích došlo k úbytku počtu obyvatel přirozenou měnou. Přírůstek stěhováním a celkový přírůstek počtu obyvatel na tisíc obyvatel v 1. pololetí 2015 byl ve Středočeském kraji nejvyšší mezi všemi kraji.

Obr. 1: Celkový, přirozený a migrační přírůstek ve Středočeském kraji v 1. pololetí 2002 až 2015



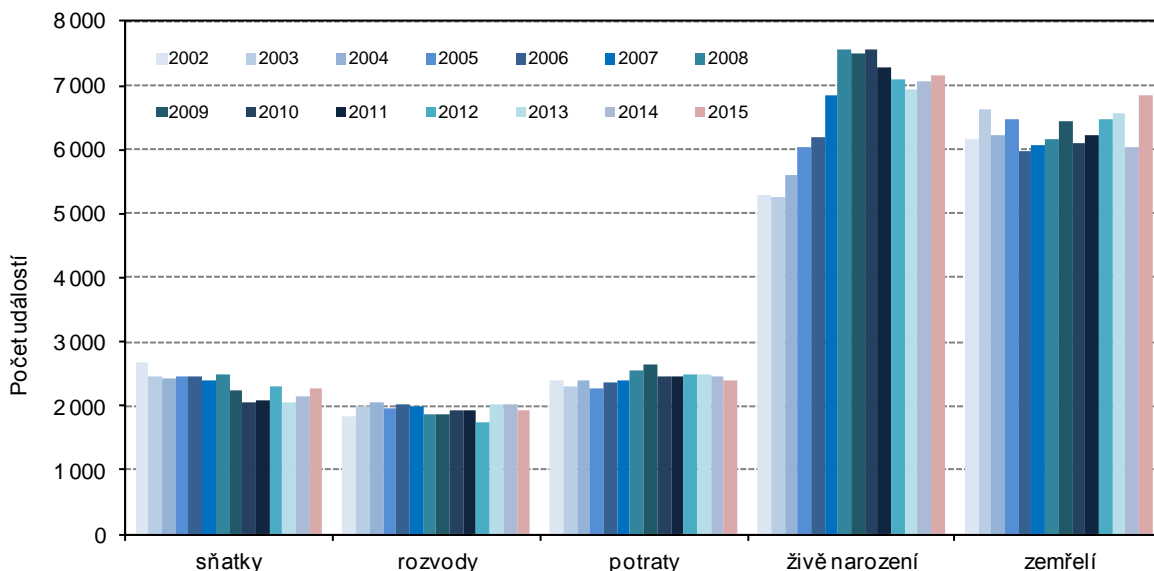
Obr. 2: Saldo stěhování s regiony ČR a se zahraničím ve Středočeském kraji v 1. pololetí 2002 až 2015



**Počet sňatků** (2 270) vzrostl ve Středočeském kraji v prvním pololetí roku 2015 o 5,2 % oproti stejnému období roku 2014. Sňatečnost byla sedmá nejvyšší mezi kraji. **Počet rozvodů** (1 938) se v kraji meziročně snížil o 3,7 %, i přesto ale Středočeský kraj vykázal v rámci republiky 2. nejvyšší hodnotu v přepočtu na tisíc obyvatel. **Počet potratů** (2 407) meziročně poklesl o 2,5 %, v přepočtu na tisíc obyvatel se jednalo o 3. nejvyšší hodnotu mezi kraji.

**Podíl dětí narozených mimo manželství** se meziročně zvýšil na 45,5 % a zůstává pod republikovým průměrem (47,6 %). Mezi kraji se jedná o pátou nejnižší hodnotu.

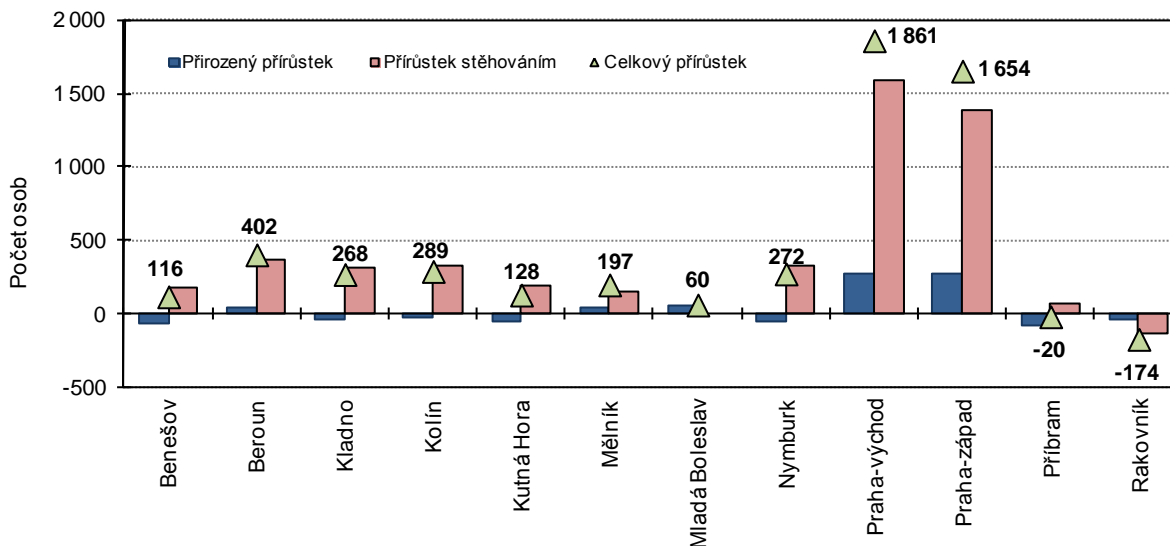
Obr. 3: Sňatky, rozvody, potraty, živě narození, zemřelí ve Středočeském kraji v 1. pololetí 2002 až 2015



Nejlidnatějším okresem Středočeského kraje byl k 30. 6. 2015 okres Praha-východ se 165 863 obyvateli, kde zároveň došlo během prvních šesti měsíců roku 2015 k největšímu celkovému přírůstku počtu obyvatel v absolutním vyjádření (o 1 861 osob). V přepočtu celkového přírůstku na tisíc obyvatel se na první místo před okres Praha-východ dostal třetí nejlidnatější okres Praha-západ.

Nejméně lidnatým okresem je dlouhodobě okres Rakovník (55 215 obyvatel k 30. 6. 2015), kde zároveň došlo k nejvyššímu celkovému úbytku počtu obyvatel v letošním prvním pololetí (o 174 osob), a to jak v absolutním, tak i relativním vyjádření.

Obr. 4: Celkový, přirozený a migrační přírůstek v okresech Středočeského kraje v 1. pololetí 2015



Na nárůstu počtu obyvatel Středočeského kraje se v prvních šesti měsících roku 2015 podílely především okresy Praha-východ a Praha-západ (nárůst o 1 861, resp. o 1 654 osob), přičemž jejich podíl na celkovém přírůstku kraje činil 69,6 %.

Jedná se o okresy v zázemí Prahy, které dlouhodobě zaznamenávají vysoké přírůstky stěhováním. Počet přistěhovaných osob během 1. pololetí 2015 byl v okresech Praha-východ a Praha-západ výrazně nejvyšší ve srovnání s ostatními okresy (3 587 resp. 3 215 osob). Příznivá věková struktura přistěhovaných osob zde pozitivně ovlivňuje přirozenou měnu obyvatelstva v podobě vyšších kladných hodnot přirozeného přírůstku (271 resp. 267 osob). Kromě okresů Praha-východ a Praha-západ vykázaly kladnou hodnotu přirozeného přírůstku v 1. pololetí 2015 ve Středočeském kraji jen okresy Mladá Boleslav, Mělník a Beroun, zde se však jednalo o řádově nižší hodnoty (60, 42 resp. 35 osob). Okresy Praha-východ a Praha-západ dosáhly v prvním pololetí roku 2015 nejvyšších hodnot počtu narozených a nejnižších hodnot počtu zemřelých na tisíc obyvatel v rámci okresů celé České republiky. Souhrnné hodnoty přirozeného, migračního a celkového přírůstku tak byly v prvním pololetí roku 2015 v těchto dvou okresech celorepublikově nejvyšší.

Ve dvou okresech Středočeského kraje došlo v prvním pololetí roku 2015 k úbytku počtu obyvatel. V okrese Rakovník se snížil počet obyvatel (o 174 osob) vlivem záporného salda přirozené měny i stěhování (jednalo se o jediný okres v kraji, ze kterého se více lidí vystěhovalo, než se do něj přistěhovalo). Počet obyvatel se během prvních šesti měsíců letošního roku snížil ještě v okrese Příbram (o 20 osob), kde se jednalo o důsledek vysokého úbytku obyvatel přirozenou měnou a nízkého přírůstku stěhováním.

Počet sňatků (v přepočtu na tisíc obyvatel) byl v 1. pololetí 2015 nejvyšší v okrese Mělník, nejnižší v okrese Beroun. Nejvíce rozvodů na tisíc obyvatel vykázal okres Beroun (nejvyšší hodnota v ČR), nejméně okres Příbram. Nejvíce potratů připadalo na tisíc obyvatel v okrese Kladno (7. nejvyšší hodnota v ČR), nejméně v okrese Praha-západ.

Nadpoloviční podíl dětí narozených mimo manželství byl zjištěn v okrese Mělník (54,5 %). Naopak nejnižšího podílu bylo dosaženo v okrese Praha-západ (36,5 %), což byla 2. nejnižší hodnota mezi okresy celé republiky (po okrese Uherské Hradiště).

#### **Metodická poznámka:**

*Zdroj dat: Demografická statistika – výsledky zpracování statistických hlášení řady Obyv; rozvody – Informační systém Ministerstva spravedlnosti ČR; stěhování – Informační systém evidence obyvatel (Ministerstvo vnitra ČR); Cizinecký informační systém (Ředitelství služby cizinecké policie), potraty – Ústav zdravotnických informací a statistiky ČR.*

*Veškeré zpracovávané údaje se týkají obyvatel, kteří mají na území Středočeského kraje trvalé bydliště, a to bez ohledu na státní občanství. Od roku 2001 (v návaznosti na sčítání lidu, domů a bytů 2001) údaje zahrnují i cizince s vízy nad 90 dnů (podle zákona č. 326/1999 Sb., o pobytu cizinců), a taktéž cizince s přiznaným azylem (podle zákona č. 325/1999 Sb., o azylu). Od 1. 5. 2004, v návaznosti na tzv. Euronovelu zákona č. 326/1999 Sb., o pobytu cizinců, se údaje týkají občanů zemí EU s přechodným pobytem na území Středočeského kraje a občanů třetích zemí s dlouhodobým pobytem. Údaje zohledňují rovněž události (sňatky, narození, úmrtí) občanů s trvalým pobytem na území Středočeského kraje, které nastaly v cizině.*

*Veškeré údaje za rok 2015 jsou předběžné.*

#### **Další informace naleznete v rychlé informaci**

[Pohyb obyvatelstva – 1.- 2. čtvrtletí 2015](#)

#### **a v publikaci**

[130062-15: Stav a pohyb obyvatelstva v ČR – 1. – 2. čtvrtletí](#)