

Průměrná hrubá měsíční mzda ve 3. čtvrtletí 2015

Ve 3. čtvrtletí 2015 byla průměrná hrubá měsíční mzda ve Středočeském kraji 25 919 Kč a v porovnání se stejným obdobím loňského roku se zvýšila o 970 Kč (o 3,9 %). Výší průměrné mzdy se kraj řadil na druhé místo za hlavní město Prahu.

Ve 3. čtvrtletí 2015 činila podle předběžných údajů průměrná hrubá měsíční nominální mzda¹ (dále jen průměrná mzda) na přepočtené počty zaměstnanců v národním hospodářství ve Středočeském kraji 25 919 Kč, což bylo ve srovnání se stejným obdobím předchozího roku o 970 Kč více (o 3,9 %).

Meziroční nárůst průměrné mzdy v kraji byl vyšší oproti republikovému průměru o 26 Kč. Růst mezd proběhl ve všech krajích, nejvýrazněji v Jihočeském kraji (o 4,7 %), nejméně pak u hlavního města Prahy (o 2,9 %).

Průměrná hrubá měsíční mzda ve Středočeském kraji byla ve 3. čtvrtletí 2015 o 153 Kč nižší než průměrná mzda v celé České republice (26 072 Kč), mezi kraji však byla druhou nejvyšší. Průměrnou mzdu ve Středočeském kraji (a průměrnou republikovou) převyšovala už jen mzda v hlavním městě Praze (33 167 Kč).

Počet zaměstnanců a průměrné hrubé měsíční mzdy v krajích ČR ve 3. čtvrtletí 2015

(pracovištní metoda)

(předběžné údaje)

	Průměrný evidenční počet zaměstnanců přepočtený na plně zaměstnané			Průměrná hrubá měsíční mzda na přepočtené počty zaměstnanců		
	v tis.	přírůstek (úbytek) proti 3. čtvrtletí 2014		v Kč	přírůstek (úbytek) proti 3. čtvrtletí 2014	
		v tis.	%		v Kč	%
Česká republika¹⁾	3 853,9	61,5	1,6	26 072	944	3,8
podle kraje:						
Hl. m. Praha	777,2	18,0	2,4	33 167	927	2,9
Středočeský	381,8	8,8	2,4	25 919	970	3,9
Jihočeský	216,0	2,0	0,9	23 762	1 066	4,7
Plzeňský	208,0	3,0	1,5	25 267	886	3,6
Karlovarský	87,3	-0,8	-0,9	22 519	990	4,6
Ústecký	238,9	1,8	0,7	23 604	971	4,3
Liberecký	139,3	1,9	1,4	24 383	858	3,6
Královéhradecký	184,5	2,5	1,4	23 542	777	3,4
Pardubický	176,3	3,1	1,8	23 412	899	4,0
Vysočina	169,6	2,0	1,2	23 747	996	4,4
Jihomoravský	440,0	6,5	1,5	25 428	978	4,0
Olomoucký	214,1	5,6	2,7	23 412	861	3,8
Zlínský	200,3	2,7	1,4	22 944	967	4,4
Moravskoslezský	418,0	4,5	1,1	23 968	842	3,6

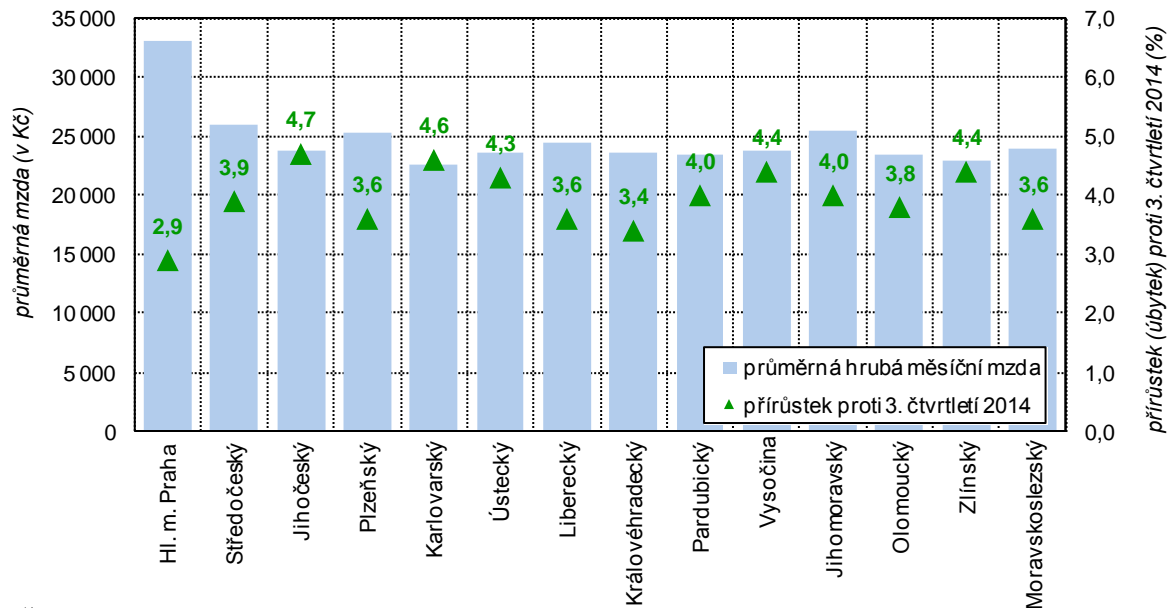
¹⁾ zahrnutí jsou i zaměstnanci sledovaných subjektů pracující mimo území ČR, proto součet za kraje nemusí souhlasit s ČR celkem

¹ Průměrná hrubá měsíční mzda je podíl mzdových prostředků (vč. příplatků za přesčas, odměn, náhrad mzdy atd.) připadající na jednoho zaměstnance za měsíc. Nevypovídá tedy o výplatě jednoho konkrétního zaměstnance. Výsledky strukturálních výdělkových statistik, kdy jsou k dispozici údaje o výdělcích jednotlivých zaměstnanců, uvádějí, že zhruba dvě třetiny zaměstnanců mají mzdu nižší než je celostátní průměr.

Nelze zapomínat, že z hrubé mzdy jsou zaměstnavatelem za zaměstnance ještě odvedeny příslušné částky na zdravotní pojištění, sociální zabezpečení a zálohy na daně z příjmu, zaměstnanci je vyplácena mzda čistá.

Územní třídění je provedeno podle místa skutečného pracoviště zaměstnanců tzv. „pracovištní metodou“.

Průměrná hrubá měsíční mzda a její meziroční nárůst/pokles v krajích České republiky ve 3. čtvrtletí 2015 (předběžné údaje)^{*)}



^{*)} podle pracovištní metody

Další informace:

Rychlá informace:

<https://www.czso.cz/csu/czso/cri/prumerne-mzdy-3-ctvrtleti-2015>

Související analýza: Vývoj na trhu práce ve 3. čtvrtletí 2015:

<https://www.czso.cz/csu/czso/cri/vyvoj-mezd-zamestnancu-3-ctvrtleti-2015>

Navazující výstupy:

publikace Evidenční počet zaměstnanců a jejich mzdy - 3. čtvrtletí 2015 (kód publikace: 110024-15); bude zveřejněna v katalogu produktů na <https://www.czso.cz/csu/czso/mzdy-a-naklady-prace> dne 22. 12. 2015