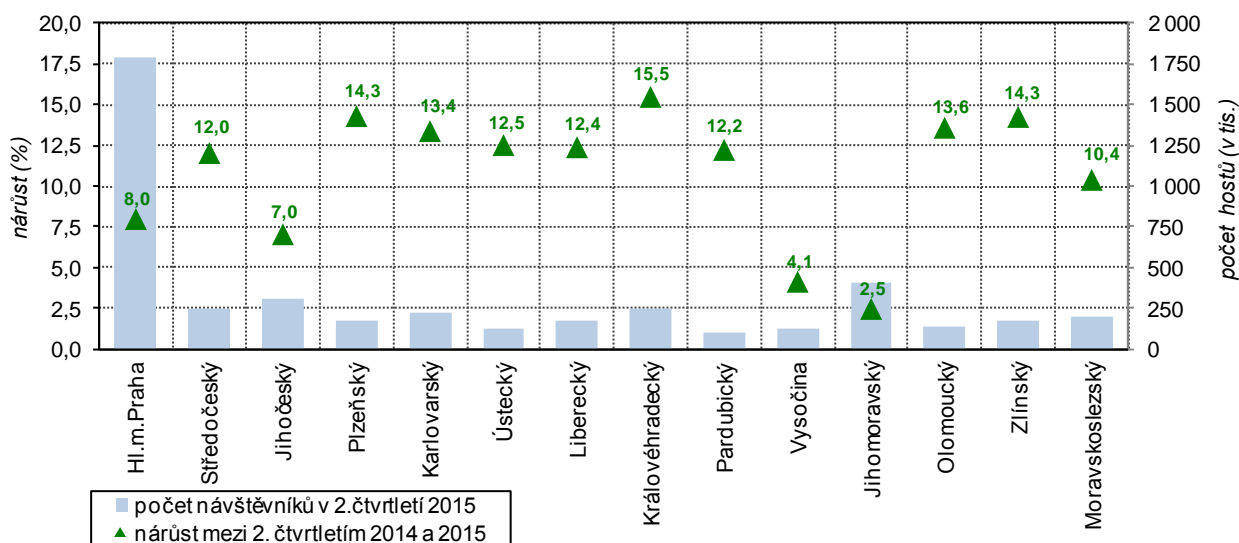


## Návštěvnost hromadných ubytovacích zařízení ve Středočeském kraji ve 2. čtvrtletí a celkově v 1. pololetí roku 2015

### 2. čtvrtletí 2015

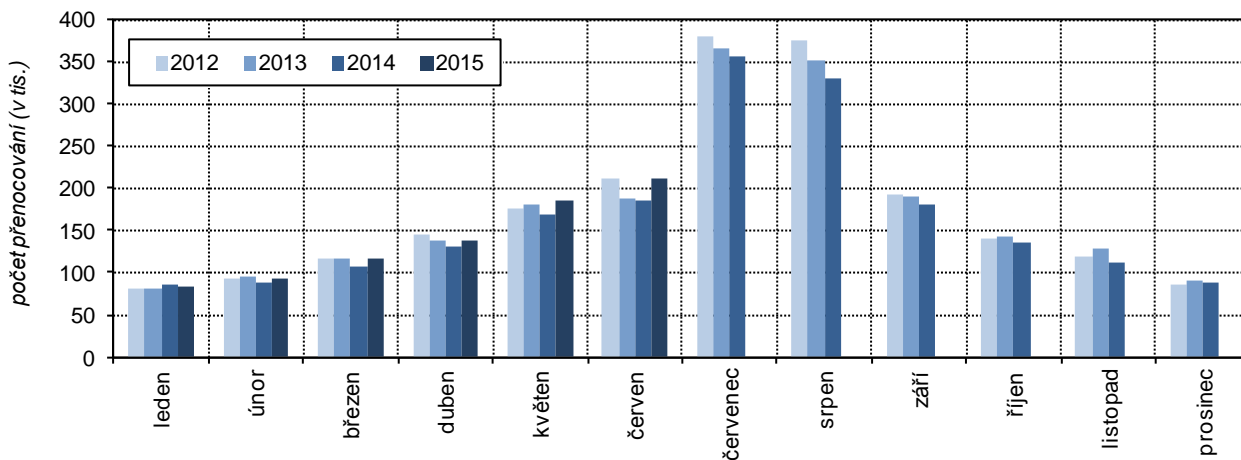
Podle předběžných údajů přijelo v průběhu 2. čtvrtletí 2015 do hromadných ubytovacích zařízení<sup>1</sup> (dále jen HUZ) ve Středočeském kraji celkem 242 906 návštěvníků<sup>2</sup>. Na celkovém počtu ubytovaných hostů v České republice se kraj podílel 5,5 %. Nejvíce turistů bylo ubytováno v Hl. m. Praze (podíl na ČR 40,4 %), nejméně pak v Pardubickém kraji (2,4 %). V porovnání s předchozím rokem se ubytovalo ve Středočeském kraji **o 26,1 tis. hostů více**, což znamenalo **meziroční nárůst počtu hostů v kraji o 12 %**. Meziroční nárůst návštěvnosti zaznamenaly všechny kraje ČR, nejvyšší v Královéhradeckém kraji (o 15,5 %) a nejnižší v Jihomoravském kraji (o 2,5 %).

Hosté v hromadných ubytovacích zařízeních v krajích ve 2. čtvrtletí 2015



S počtem návštěvníků se v kraji na hodnotu 535 676 meziročně **zvýšil** i celkový **počet přenocování**, a to **o 10,7 %**. Meziroční růst byl zaznamenán ve všech třech měsících 2. čtvrtletí a postupně se zvyšoval (duben o 6,1 %, květen o 9,5 % a červen o 15,1 %).

Měsíční vývoj počtu přenocování hostů HUZ ve Středočeském kraji v letech 2012 až 2015



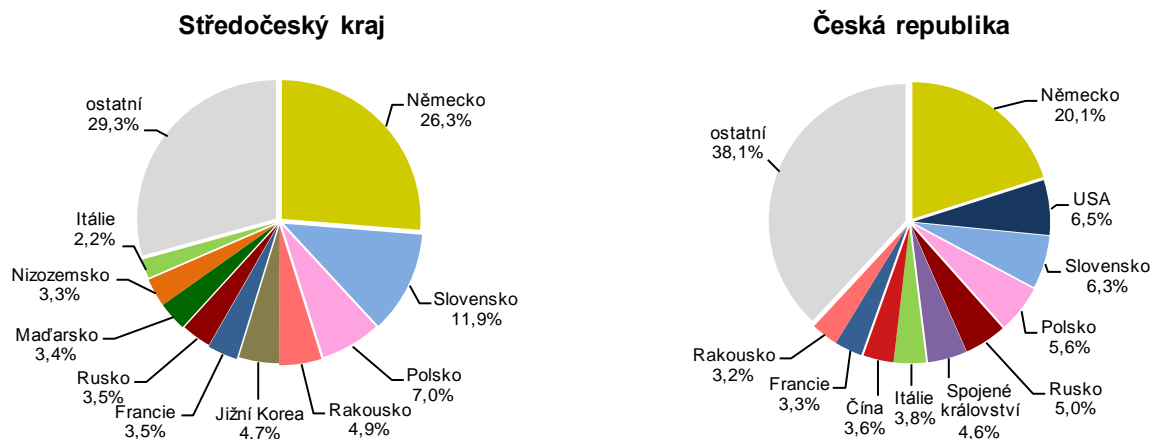
<sup>1</sup> **Hromadné ubytovací zařízení (HUZ)** – zařízení s minimálně pěti pokoji a zároveň deseti lůžky sloužící pro účely cestovního ruchu, tj. poskytující přechodné ubytování hostům (včetně dětí) za účelem dovolené, zájezdu, lázeňské péče, služební cesty, školení, kursu, kongresu, symposia, pobytu dětí ve škole v přírodě, v letních a zimních táborech apod.

<sup>2</sup> Pojmem „návštěvník (host) v ubytovacím zařízení“ rozumíme každou osobu (včetně dětí), která využila služeb ubytovacího zařízení k přechodnému ubytování. Mezi hosty nezapočítáváme občany ČR ani cizince, kteří využijí ubytovacích služeb pro přechodné ubytování za účelem zaměstnání.

Průměrná délka pobytu jednoho hosta představovala v kraji 2,21 noci a v porovnání s celorepublikovým průměrem byla o 0,37 noci kratší. Nižší průměrnou délku pobytu zaznamenaly Kraj Vysočina (2,14) a nejnižší v celé republice pak Jihomoravský kraj (1,85). Nejdelší pobyty byly uskutečňovány návštěvníky Karlovarského kraje (5,34).

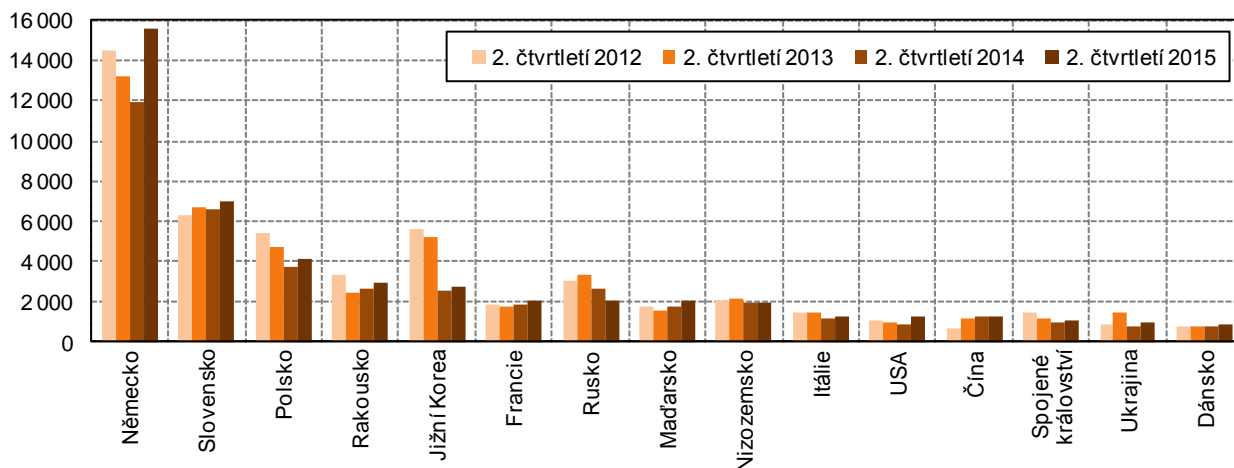
Mezi nejčastější hosty ubytovacích zařízení Středočeského kraje patřili ve 2. čtvrtletí tuzemští návštěvníci, tzv. rezidenti<sup>3</sup> (75,7 %). Těch se ubytovalo o 10,9 % více než ve stejném období předchozího roku. K vyššímu meziročnímu nárůstu návštěvnosti došlo u hostů přijíždějících ze zahraničí, tzv. nerezidentů<sup>4</sup>, těch přibylo ve srovnání s 2. čtvrtletím 2014 o 15,9 %.

### Struktura zahraničních návštěvníků HUZ podle zemí ve 2. čtvrtletí 2015



Největší skupinu hostů ze zahraničí (podle státního občanství) tvořili již tradičně občané Německa (podíl 26,3 % na zahraničních hostech), u kterých došlo jak k meziročnímu nárůstu počtu hostů (o 30,7 %), tak k meziročnímu zvýšení podílu na celkovém počtu nerezidentů (o 3 procentní body). Druhou nejpočetnější skupinu tvořili hosté ze Slovenska (11,9 % nerezidentů), dále v pořadí následovali hosté z Polska (7,0 %), Rakouska (4,9 %), Jižní Koreje (4,7 %), Francie a Ruska (po 3,5 %). Hostů pocházejících ze jmenovaných zemí ve srovnání s předchozím rokem přibylo, ubyli pouze návštěvníci z Ruska (o 21,3 %).

### Hosté v HUZ podle zemí ve Středočeském kraji ve 2. čtvrtletí 2012 až 2015



Průměrná délka pobytu zahraničních návštěvníků v kraji činila 2,25 noci, což bylo nepatrně více než u tuzemských návštěvníků (2,19). Ze skupiny zemí, jejichž státní příslušníci přijíždějí do Středočeského kraje nejčastěji, byli nejdéle ubytováni návštěvníci z Ruska (průměrně 4,56 noci), naopak nejkratší dobu pobytu uskutečňovali hosté z Jižní Koreje (1,05 noci).

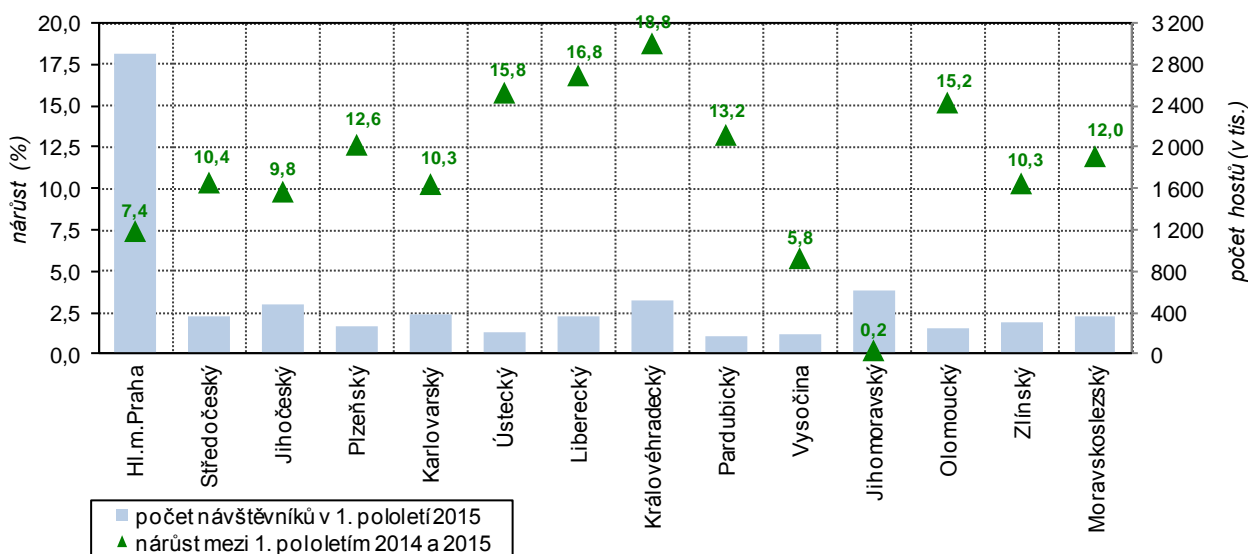
<sup>3</sup> **Rezident (domácí návštěvník)**, jehož rezidentská země je stejná jako navštívená země; může to být občan sledované země nebo cizí státní příslušníci žijící ve sledované zemi

<sup>4</sup> **Nerezident (zahraniční návštěvník)**, jehož země sídla je jiná, než je navštívená země; za nerezidenta je považován také občan sledované země trvale žijící v cizině.

## 1. pololetí 2015

V průběhu celého 1. pololetí roku 2015 přijelo do hromadných ubytovacích zařízení na území Středočeského kraje 373 730 návštěvníků, což bylo o 35,1 tis. hostů více (o 10,4 %) než ve stejném období předchozího roku. Nárůst proběhl jak u rezidentů (o 10,2 %), tak u nerezidentů (o 10,9 %).

**Hosté v hromadných ubytovacích zařízeních v krajích v 1. pololetí 2015**



Celkový počet přenocování v hromadných ubytovacích zařízeních Středočeského kraje činil za 1. pololetí 826 163 a průměrná délka pobytu na jednoho návštěvníka vycházela na 2,21 noci, což bylo o 0,48 méně než celorepublikový průměr.

**Lázeňská ubytovací zařízení** Středočeského kraje navštívilo v 1. pololetí roku 2015 celkem 13 410 hostů. Ubytovaných v lázeňských komplexech ve srovnání s první polovinou předchozího roku mírně přibýlo (o 1,5 %), výrazněji však tito hosté zkrátili pobyt - počet přenocování se snížil o 13,7 % a průměrný pobyt na jednoho návštěvníka se zkrátil o 1,1 noci na 6,2 noci.

### Shrnutí:

- v kraji meziročně **vzrostl počet hostů i počet přenocování** v hromadných ubytovacích zařízeních
- návštěvnost se meziročně zvyšovala ve všech měsících 2. čtvrtletí, nejvýrazněji v červnu
- průměrná délka pobytu byla 2,21 noci a byla třetí nejnižší v republice
- nejvíce zahraničních hostů přijelo do kraje tradičně z Německa (více než čtvrtina zahraničních hostů)
- u většiny zemí, jejichž občané přijíždějí do kraje nejčastěji, byl zaznamenán meziroční nárůst počtů hostů, výjimkou byli návštěvníci z Ruska, jejichž počet se snížil
- nejkratší dobu ubytování vykazovali Jihokorejci, nejdéle v kraji zůstávají hosté z Ruska

Další informace naleznete v [rychlé informaci ČSÚ](#), v [časových řadách](#) a v [krajských tematických tabulkách](#)