

Životní podmínky středočeských domácností v roce 2014

Podle výsledků šetření „Životní podmínky 2014“ patří příjmy středočeských domácností k nejvyšším mezi kraji. Čistý roční peněžní příjem na člena domácnosti 162,9 tisíc Kč byl o 9,7 tisíc Kč vyšší než celorepublikový průměr a druhý nejvyšší po domácnostech v Praze. K nejnižším patřil podíl domácností s příjmem pod hranicí životního minima, kterých bylo v kraji 2,1 %, zatímco v celé republice 4,3 %. Středočeské domácnosti jsou oproti průměru republiky vícečlenné, vyšší je podíl pracujících členů a vyživovaných dětí, méně je nezaměstnaných a nepracujících důchodců. Častěji, než je průměr republiky, bydlí ve vlastním domě (53,4 % středočeských domácností), v bytech s více místnostmi a v bytech s větší celkovou plochou; vyšší je i průměrná plocha na osobu. Výdaje na bydlení představovaly průměrně 15,7 % z příjmů a patřily tak k nejnižším mezi kraji.

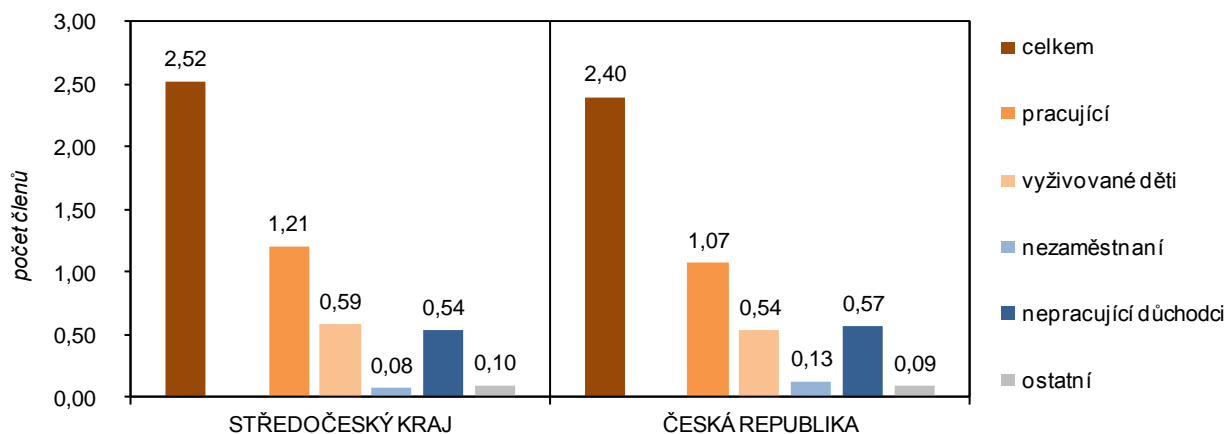
Na základě členství v Evropské unii provedl Český statistický úřad další ročník výběrového šetření EU-SILC o příjmech a životních podmínkách domácností pod názvem „Životní podmínky 2014“¹. Cílem tohoto šetření je dlouhodobě získávat srovnatelná data o sociální situaci domácností, která jsou díky jednotné metodice porovnatelná i s dalšími zeměmi EU.

Šetření se uskutečnilo ve všech krajích ČR. V jeho průběhu navštívili pověřeni tazatelé v celé republice téměř 10 000 bytů, ve Středočeském kraji to bylo přes 1 000 bytů. Většina údajů se zjišťovala podle aktuálního stavu v době dotazování, tj. na jaře 2014, pouze ekonomická aktivita, údaje o peněžních a naturálních příjmech a částky životního minima byly zjišťovány za rok 2013.

Charakteristika domácností

V roce 2014 žilo ve Středočeském kraji přes 505 tisíc hospodařících domácností. Na jednu domácnost tak průměrně připadalo 2,52 osob. Vyššího průměrného počtu členů jedné domácnosti dosahoval mimo středočeského regionu jen Zlínský kraj (2,59). Obecně byly vícečlenné domácnosti typické spíše pro východní část Čech a Moravu. Nejnižší průměrný počet členů na jednu domácnost zaznamenalo hlavní město Praha (2,09).

Průměrný počet členů domácnosti celkem a podle ekonomické aktivity



Zdroj: výběrové šetření "Životní podmínky 2014"

Díky vyššímu počtu osob a demografickým charakteristikám dosahovaly středočeské domácnosti v mezikrajském srovnání nejvyššího průměrného počtu vyživovaných dětí na domácnost (0,59) a v kombinaci s vyšší zaměstnaností zároveň nejvyššího průměrného počtu pracujících členů na domácnost (1,21). Naopak v průměrném počtu nezaměstnaných (0,08) a nepracujících důchodců (0,54) patřila hodnota v mezikrajském srovnání k nejnižším.

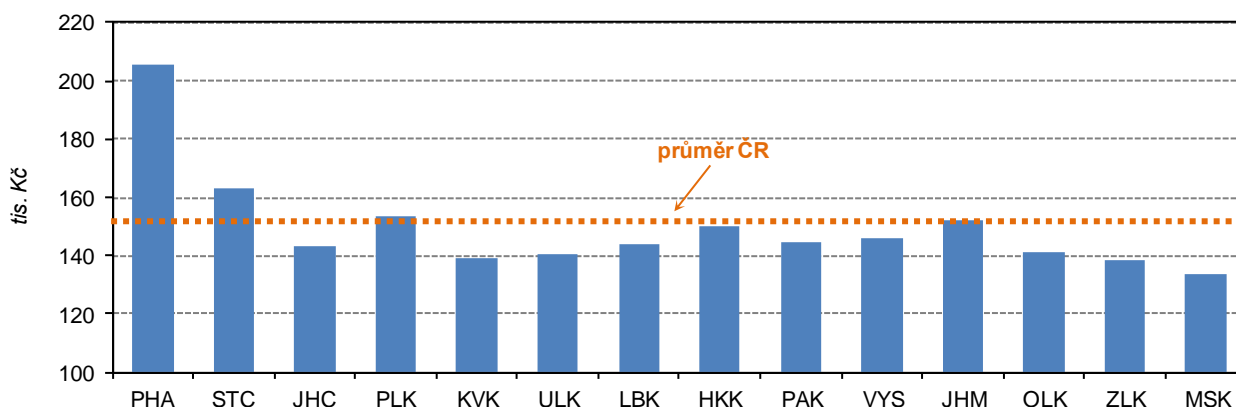
¹ Šetření je realizováno jako čtyřleté, každoročně se obmění část domácností. Výsledky šetření jsou vzhledem k velikosti výběrového souboru reprezentativní jen do úrovně krajů. Při interpretaci a analýze výsledků šetření je třeba mít neustále na paměti, že jsou zatíženy určitou statistickou chybou (výběrovou i nevýběrovou).

Do šetření byly zahrnuty všechny osoby, které v době šetření měly ve vybraném bytě obvyklé bydliště, a to včetně osob dočasně nepřítomných. Toto se vztahovalo i na cizí státní příslušníky a podnájemníky. Hospodařící domácnost tvoří jedinec nebo skupina osob, které spolu trvale žijí a společně hradí základní a provozní výdaje domácnosti.

Příjmy a finanční situace domácností

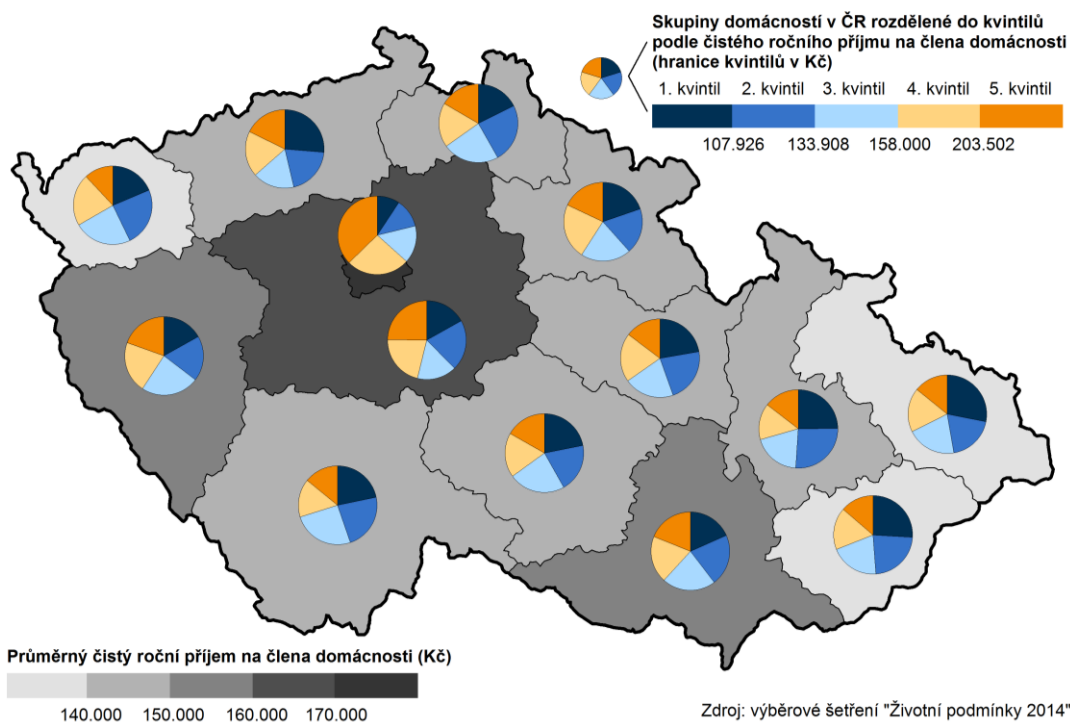
Příjmy osob a domácností byly zjišťovány vždy za rok předcházející šetření. Hrubý roční peněžní příjem na člena domácnosti činil ve Středočeském kraji v roce 2013 průměrně 190,5 tis. Kč, **průměrný roční čistý peněžní příjem na osobu** dosahoval za kraj výše téměř 162,9 tis. Kč. Středočeský kraj byl s průměrnou hodnotou čistého peněžního příjmu na osobu mezi kraji druhý po hl. m. Praze a o 9,7 tis. Kč přesahoval republikový průměr.

Průměrné čisté roční peněžní příjmy na osobu domácnosti v krajích v roce 2013



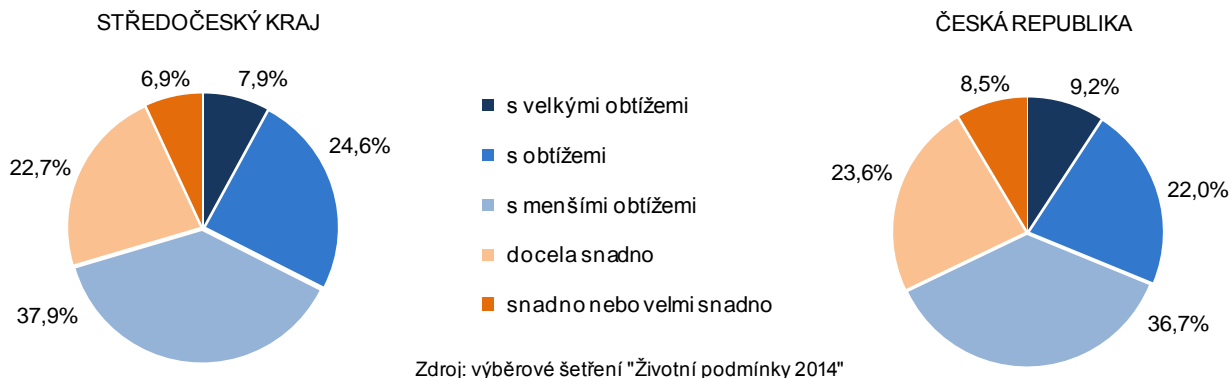
Nadprůměrné příjmy v rámci republiky dokazuje i zastoupení středočeských rodin v kvintilovém rozdělení domácností ČR (do pěti početně stejných skupin) podle průměrného čistého ročního příjmu na člena domácnosti. Podle tohoto rozdělení patří nejvíce středočeských domácností (24,8 %) do pátého kvintilu, tedy do skupiny s nejvyššími příjmy (se spodní hranicí čistého ročního příjmu 203,5 tis. Kč na osobu). Více domácností v pátém kvintilu má v mezikrajském srovnání už jen hl. m. Praha (37,4 %), ve většině dalších krajů se v tomto kvintilu naopak nachází nejméně domácností. V Plzeňském a Jihomoravském kraji se, stejně jako v hl. m. Praze, nachází nejméně domácností v prvním kvintilu s nejnižšími příjmy a v Ústeckém kraji se stejně jako ve Středočeském nejméně domácností nachází ve středním, třetím příjmovém kvintilu.

Příjmové rozdělení domácností v ČR podle krajů v roce 2013



Součástí šetření bylo také zjišťování subjektivních názorů člena domácnosti na socioekonomickou situaci celé domácnosti. Z výsledků vyplývá, že tři z deseti středočeských domácností vycházely se svými příjmy bez problémů, zbylé domácnosti již měly se svou finanční situací určité problémy. Přibližně každá třináctá domácnost v kraji dle svého názoru pociťovala v souvislosti s chodem domácího rozpočtu velké obtíže, v celé České republice toto pociťovala v průměru již každá jedenáctá domácnost.

Hospodaření domácností s příjmem (podle subjektivního názoru členů domácností)

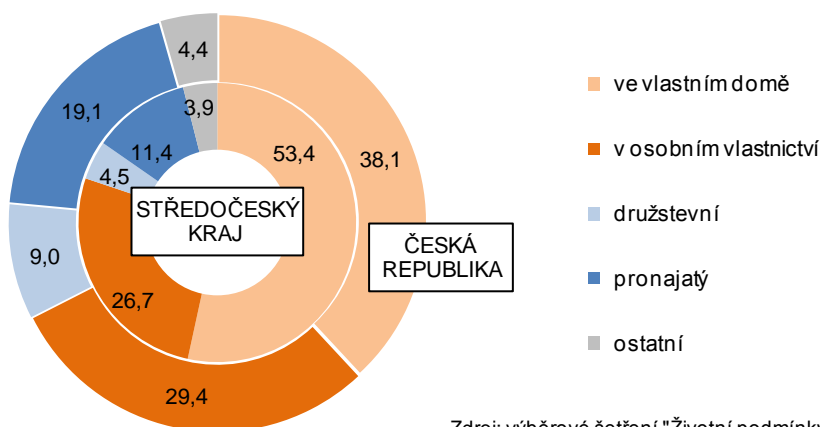


Průměrné **životní minimum** středočeských domácností představovala v roce 2013 částka 7 079 Kč měsíčně. Této hranice příjmů² nedosahovalo přibližně 10,7 tis. domácností v kraji, tedy 2,1 % ze všech středočeských domácností. Nižší podíl domácností pod hranicí životního minima zaznamenal v mezikrajském srovnání už jen Plzeňský kraj (1,8 % pod hranicí 6 702 Kč). Celorepublikový podíl domácností s příjmem pod hranicí životního minima (4,3 % pod hranicí 6 787 Kč) byl o 2,2 procentní body vyšší než u Středočeského kraje.

Charakteristika bydlení

Úroveň bydlení patří k základním ukazatelům životního standardu. Více než polovina domácností v kraji (53,4 %) bydlela ve vlastním domě, což odpovídá charakteru bydlení ve Středočeském kraji, tedy skutečnosti, že je zde vyšší podíl bytů v rodinných domech, než je tomu u většiny ostatních krajů. Podíly domácností s jinými typy vlastnického poměru k obývanému bytu (osobní, družstevní, pronájem) jsou díky tomu naopak celorepublikově podprůměrné. Podíl domácností žijících v pronajatých bytech (11,4 %) je dokonce o 7,7 procentních bodů nižší než celorepublikový průměr a po Kraji Vysočina a Zlínském kraji patří k nejnižším v ČR.

Domácnosti podle vlastnického poměru k obývanému bytu (v %)

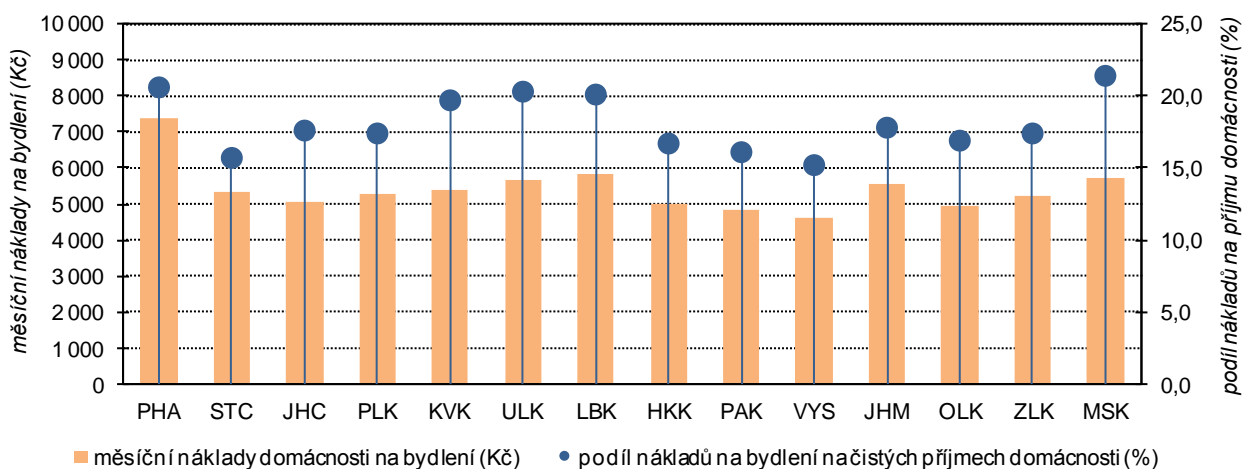


² čisté příjmy po odečtení nákladů na bydlení

Velikost plochy k bydlení patří k celorepublikově nadprůměrným hodnotám, stejně jako u vlastnického poměru především díky charakteru bydlení ve Středočeském kraji. Průměrná obytná plocha na osobu středočeské domácnosti činila v roce 2014 přibližně 33,9 m², v celé republice to bylo o 1 m² méně. Nejvíce domácností žilo v kraji v bytech se 3 pokoji (36,6 %) a v bytech s obytnou plochou 60–80 m² (28,8 %). Podíly středočeských domácností hospodařících v bytech ve velikostních skupinách do 80 m² obytné plochy byly v porovnání s republikou podprůměrné a naopak v kategoriích s větší obytnou plochou celorepublikově nadprůměrné. Na jednu obytnou místnost připadalo v kraji v průměru 0,68 osob, celorepublikový průměr pak byl nepatrně vyšší (0,71 osob).

Náklady na bydlení bývají často pro domácnost jednou z hlavních položek ve výdajích a ovlivňují životní podmínky domácností. Středočeské domácnosti vydaly na bydlení měsíčně v průměru 5 361 Kč, což představovalo průměrně 15,7 % z čistých peněžních příjmů celé domácnosti. To bylo o 2,6 procentního bodu méně, než představoval celorepublikový průměr (18,3 %) a po Kraji Vysočina (15,2 %) se jednalo mezi kraji o druhé nejnižší zatížení domácností výdaji na bydlení.

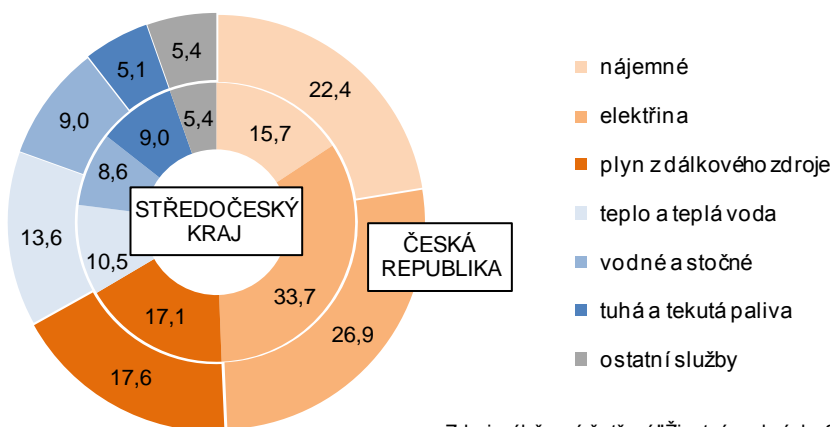
Průměrné měsíční náklady na bydlení domácnosti podle krajů



Zdroj: výběrové šetření "Životní podmínky 2014"

Nejvyšší výdajovou položkou na bydlení byly pro středočeské domácnosti poplatky za elektřinu, měsíční průměr těchto poplatků 1 807 Kč představoval třetinu výdajů za bydlení a v ČR patřil k nejvyšším. Ostatní měsíční poplatky související s bydlením byly zpravidla již pod hranicí jednoho tisíce korun.

Struktura nákladů domácností na bydlení (v %)

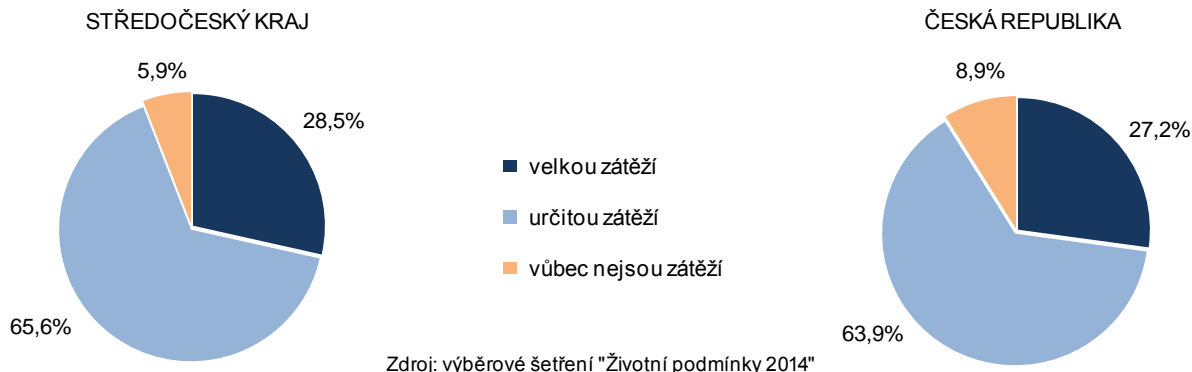


Zdroj: výběrové šetření "Životní podmínky 2014"

Placení poplatků za bydlení představovalo podle názorů členů stojících v čele domácnosti zpravidla zatížení finančního rozpočtu, přičemž přibližně pro tři z deseti středočeských domácností byly náklady na bydlení velkou zátěží.

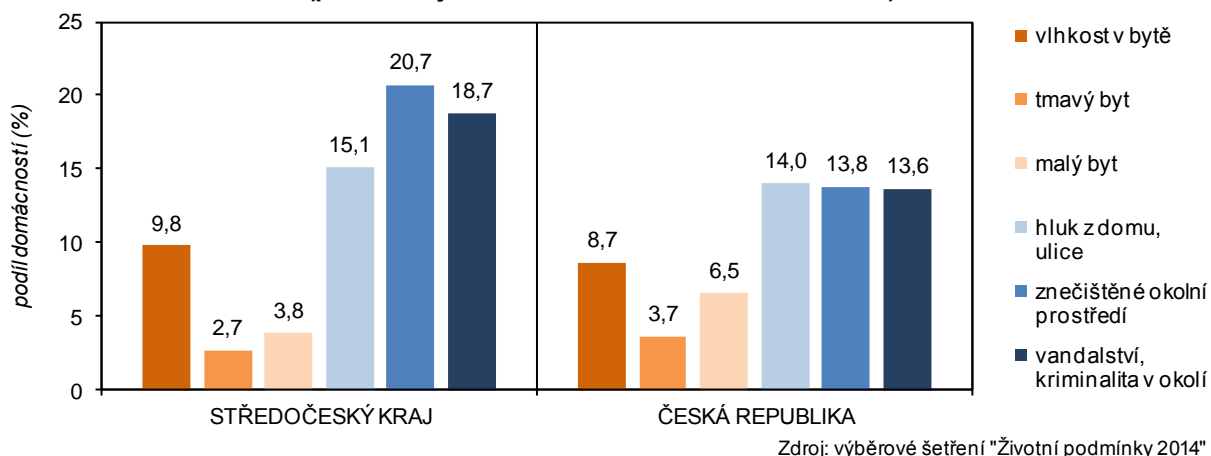
Jen pro 5,9 % středočeských domácností nebyly náklady na bydlení zátěží domácího rozpočtu, v celé ČR toto deklarovalo vyšší procento domácností (8,9 %) a v hlavním městě Praze byl podíl nejvyšší (14,6 %).

**Náklady na bydlení domácnosti
(podle subjektivního názoru členů domácnosti)**



Při zjišťování životních podmínek obyvatel je nutné neopomenout spokojenost občanů s bydlením. Nejčastějšími faktory, které negativně ovlivňovaly kvalitu bydlení domácností, byly znečištěné ovzduší, vandalství a kriminalita v okolí a také hluk z domu či ulice. Tyto faktory uvedlo zhruba 15–20 % středočeských domácností, zatímco v průměru ČR to bylo do 15 %. Naopak méně domácností ve Středočeském kraji, než domácností v ostatních krajích, trápily problémy např. s velikostí bytu.

**Negativní faktory ovlivňující spokojenost bydlení
(podle subjektivního názoru členů domácností)**



Shrnutí:

- v mezikrajském srovnání patří středočeské domácnosti k vícečlenným s vyšším počtem pracujících a nezaopatřených dětí a naopak nižším počtem nezaměstnaných a nepracujících důchodců,
- po Praze dosahovaly středočeské domácnosti druhých nejvyšších čistých příjmů mezi kraji ČR,
- měsíčního životního minima domácnosti v kraji (7 079 Kč) nedosahovalo 2,1 % domácností, v republice (životní minimum 6 787 Kč) to bylo 4,3 % domácností, tedy o 2,2 procentního bodu více,
- vzhledem k charakteristice bydlení (vyšší podíl rodinných domů) disponují středočeské domácnosti větším obytným prostorem na osobu a náklady na bydlení jsou nižší než v ostatních krajích.

Podrobné výsledky šetření, metodika a tabulky s odhadem 95% intervalu spolehlivosti, jsou uvedeny ve zdrojové publikaci „[Příjmy a životní podmínky domácností - 2014](#)“. Další informace naleznete na stránkách ústředí ČSÚ v příslušné [tematické sekci](#) a v [krajských tematických tabulkách](#).