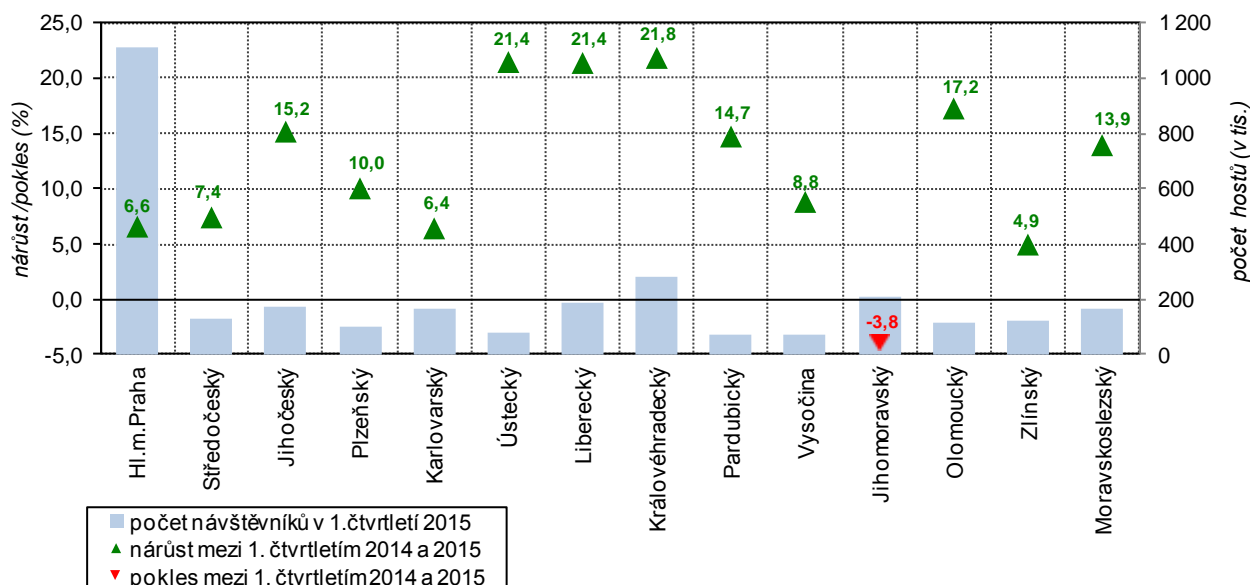


## Návštěvnost hromadných ubytovacích zařízení ve Středočeském kraji v 1. čtvrtletí 2015

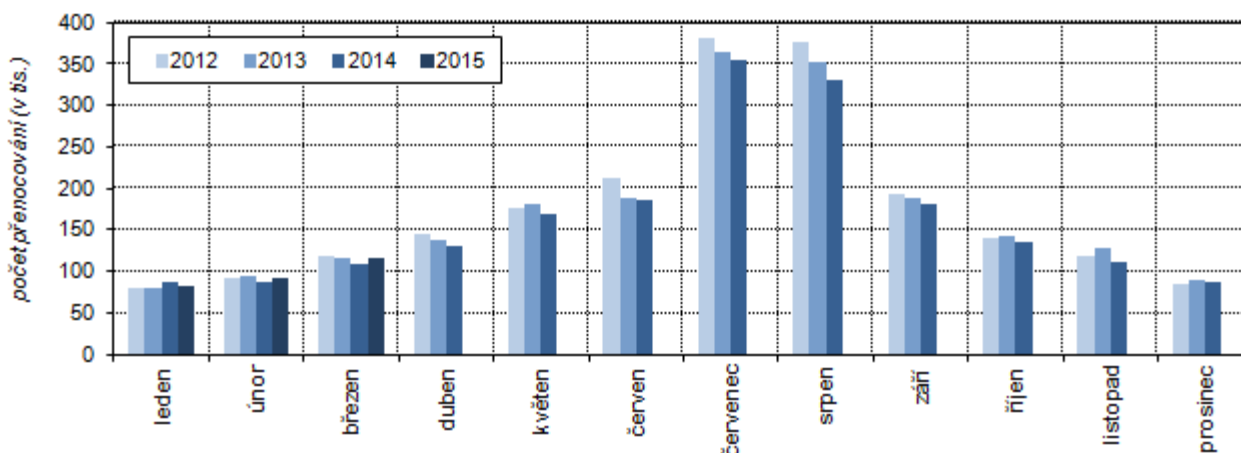
Podle předběžných údajů přijelo v průběhu 1. čtvrtletí 2015 do hromadných ubytovacích zařízení<sup>1</sup> (dále jen HUZ) ve Středočeském kraji celkem 130 824 návštěvníků<sup>2</sup> a na celkovém počtu ubytovaných hostů v České republice se kraj podílel 4,4 %. Nejvíce turistů bylo ubytováno v Hl. m. Praze (podíl na ČR 37,1 %), nejméně pak v kraji Vysočina (2,5 %). V porovnání s předchozím rokem se ubytovalo ve Středočeském kraji **o 9 tisíc hostů více**, což znamenalo **meziroční nárůst počtu hostů o 7,4 %**. Jediným krajem, který zaznamenal pokles návštěvnosti ubytovacích zařízení, byl kraj Jihomoravský. Ve všech ostatních krajích došlo k nárůstu, nejvíce v Královéhradeckém, Ústeckém a Libereckém kraji.

Hosté v hromadných ubytovacích zařízeních v krajích v 1. čtvrtletí 2015



S počtem návštěvníků se v kraji meziročně **zvýšil i celkový počet přenocování** o 3,4 % (na hodnotu 290 487). Nejvíce se na nárůstu počtu přenocování v 1. čtvrtletí roku 2015 oproti 1. čtvrtletí roku 2014 podílel měsíc březen (meziroční nárůst o 7 %), následoval měsíc únor (o 5,4 %). Naopak v lednu došlo k meziročnímu poklesu počtu přenocování (o 3,2 %).

Měsíční vývoj počtu přenocování hostů HUZ ve Středočeském kraji v letech 2012 až 2015



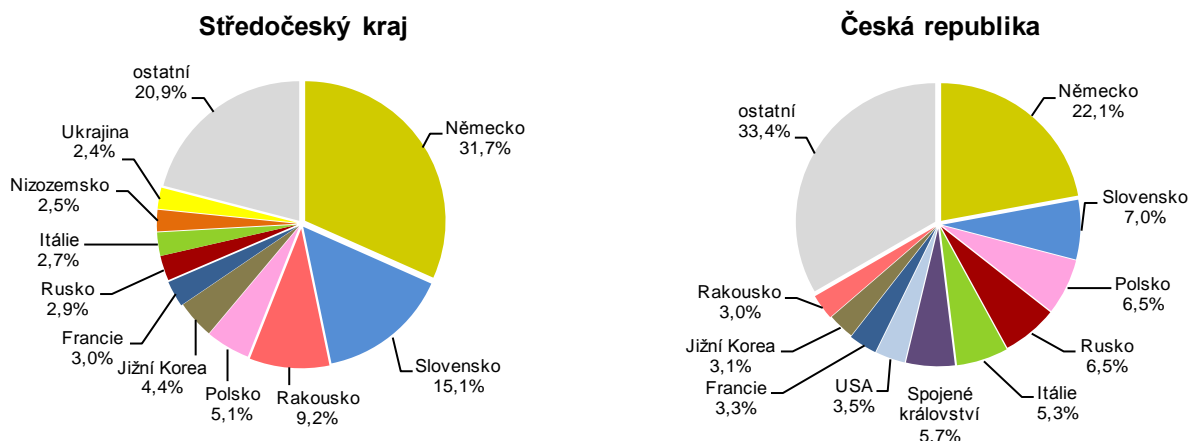
<sup>1</sup> **Hromadné ubytovací zařízení (HUZ)** – zařízení s minimálně pěti pokoji a zároveň deseti lůžky sloužící pro účely cestovního ruchu, tj. poskytující přechodné ubytování hostům (včetně dětí) za účelem dovolené, zájezdu, lázeňské péče, služební cesty, školení, kursu, kongresu, symposia, pobytu dětí ve škole v přírodě, v letních a zimních táborech apod.

<sup>2</sup> Pojmem „návštěvník (host) v ubytovacím zařízení“ rozumíme každou osobu (včetně dětí), která využila služeb ubytovacího zařízení k přechodnému ubytování. Mezi hosty nezapočítáváme občany ČR ani cizince, kteří využijí ubytovacích služeb pro přechodné ubytování za účelem zaměstnání.

Průměrná délka pobytu jednoho hosta představovala v kraji 2,22 noci a v porovnání s celorepublikovým průměrem (2,85) byla o 0,63 noci kratší. Nižší průměrnou délku pobytu než Středočeský kraj zaznamenaly jen kraje Jihomoravský (1,82) a Vysočina (2,17). Nejdelší pobyty byly uskutečňovány návštěvníky Karlovarského kraje (5,57).

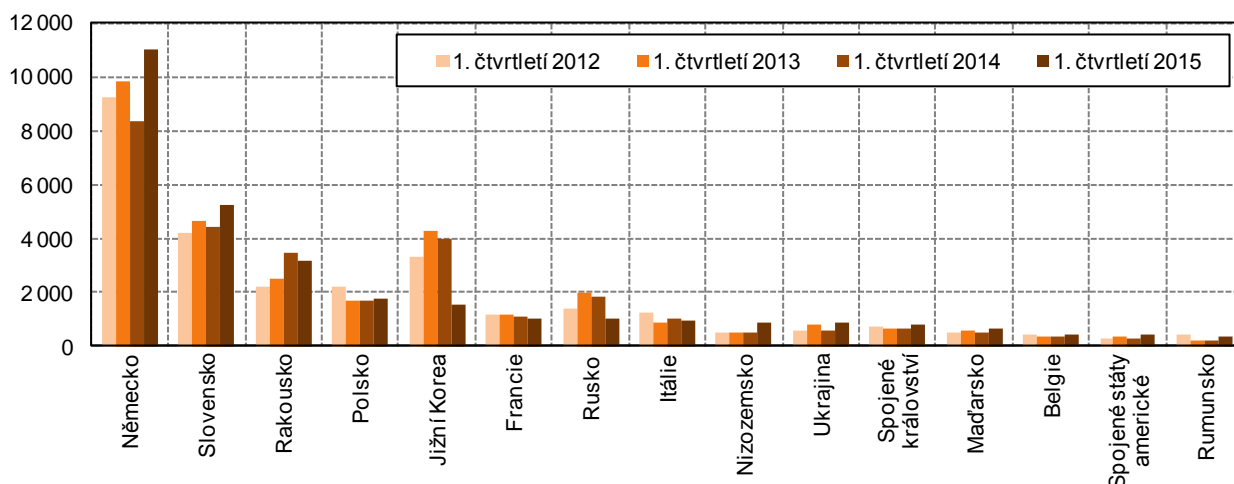
Mezi nejčastější hosty ubytovacích zařízení Středočeského kraje patřili v prvních třech měsících roku 2015 tuzemští návštěvníci, tzv. **rezidenti**<sup>3</sup> (73,5 %), kterých se ubytovalo o 8,9 % více než ve stejném období předchozího roku. U hostů přijíždějících ze zahraničí, tzv. **nerезidentů**<sup>4</sup>, došlo rovněž v nárůstu návštěvnosti (o 3,3 %).

### Struktura zahraničních návštěvníků HUZ podle země příjezdu v 1. čtvrtletí 2015



Největší skupinu hostů ze zahraničí tvořili již tradičně občané Německa (podíl 31,7 % na zahraničních hostech), následovali hosté ze Slovenska (15,1 % nerezidentů), Rakouska (9,2 %), Polska (5,1 %) a Jižní Koreje (4,4 %). Návštěvnost nerezidentů přijíždějících z těchto zemí meziročně vzrostla u hostů z Německa (o 31,7 %), Slovenska (o 17,4 %) a Polska (o 4,3 %), naopak počet hostů z Rakouska a Jižní Koreje meziročně poklesl (o 8,7 % resp. 61,3 %).

### Hosté v HUZ podle zemí ve Středočeském kraji v 1. čtvrtletí 2012 až 2015



Průměrná délka pobytu zahraničních návštěvníků v kraji činila 2,31 noci, což bylo více než u tuzemských návštěvníků (2,19). Ze skupiny zemí, jejichž státní příslušníci přijíždějí do Středočeského kraje nejčastěji, byli nejdéle ubytováni návštěvníci z Ruska (průměrně 5,14 noci). Z méně častých zemí pak

<sup>3</sup> **Rezident (domácí návštěvník)**, jehož rezidentská země je stejná jako navštívená země; může to být občan sledované země nebo cizí státní příslušníci žijící ve sledované zemi

<sup>4</sup> **Nerezident (zahraniční návštěvník)**, jehož země sídla je jiná, než je navštívená země; za nerezidenta je považován také občan sledované země trvale žijící v cizině.

v dlouhých pobytech dominovali hosté z Nového Zélandu (7,25 noci). Naopak nejkratší dobu pobytu uskutečňovali návštěvníci z Jižní Koreje (1,06 noci).

**Lázeňská ubytovací zařízení** Středočeského kraje navštívilo v 1. čtvrtletí roku 2015 celkem 5 389 hostů, což bylo o 4,7 % hostů méně než v prvním čtvrtletí předchozího roku. Pokles počtu přenocování byl výraznější – o 16,1 %. Tím se meziročně zkrátil průměrný pobyt lázeňského hosta z 6,4 noci v 1. čtvrtletí 2014 na 5,7 noci ve stejném období roku 2015.

#### **Shrnutí:**

- ve Středočeském kraji meziročně **vzrostl počet hostů i počet přenocování** v hromadných ubytovacích zařízeních
- návštěvnost se meziročně zvýšila v březnu a únoru, v lednu byl zaznamenán pokles
- průměrná délka pobytu byla 2,22 noci a byla třetí nejnižší v republice
- nejvíce zahraničních hostů přijelo do kraje tradičně z Německa (téměř třetina zahraničních hostů)
- nejkratší dobu ubytování vykazovali Jihokorejci, nejdéle v kraji zůstávají hosté z Ruska

Další informace naleznete v [rychlé informaci ČSÚ](#), v [časových řadách](#) a v [krajských tematických tabulkách](#)