

Pohyb obyvatelstva ve Středočeském kraji v roce 2014

Středočeský kraj je nejlidnatějším krajem České republiky. Během roku 2014 se počet obyvatel v kraji zvýšil o 12 963 osob na celkových 1 315 299 obyvatel. Kladných hodnot dosáhl jak přirozený přírůstek (2 271 osob), tak i přírůstek stěhováním (10 692 osob); ve srovnání s rokem 2013 došlo k jejich zvýšení. Přírůstek obyvatel zajišťovali nadále především přistěhovalí z ostatních krajů republiky (7 948 osob), přírůstek stěhováním se zahraničím byl 2 744 osob. Přibýlo sňatků a rozvodů, ubylo potratů.

Ke konci roku 2014 žilo ve Středočeském kraji podle předběžné statistické bilance **1 315 299 obyvatel**. Počet obyvatel se během roku 2014 zvýšil o **12 963 osob**, což je po Hlavním městě Praze (o 15 878 osob) druhá nejvyšší hodnota celkového přírůstku mezi kraji. Růst počtu obyvatel vykázal ještě kraj Jihomoravský, Plzeňský, Jihočeský, Pardubický a Liberecký, zde se ovšem jednalo o řádově nižší hodnoty (2 775, 1 654, 593, 387 resp. 242 osob). Ve všech ostatních krajích počet obyvatel poklesl, nejvíce v Moravskoslezském kraji (o 4 156 osob). I v přepočtu na tisíc obyvatel zaujímá Středočeský kraj po Praze druhé místo v hodnotě celkového přírůstku. Oproti předchozímu období let 2011–2013, kdy došlo k meziročním poklesům celkového přírůstku, se v roce 2014 opět celkový přírůstek ve Středočeském kraji ve srovnání s rokem 2013 zvýšil. Přesto ale nedosahoval ani poloviční hodnoty (45 %) maximálního přírůstku počtu obyvatel z roku 2008.

Tab. 1 Obyvatelstvo Středočeského kraje (absolutně, relativně, meziroční změny)

Ukazatel	Počet absolutně			Počet na 1 000 obyvatel	
	2013	2014 ^{p)}	Rozdíl 2014 ^{p)} -2013	2013	2014 ^{p)}
Sňatky	5 252	5 376	124	4,0	4,1
Rozvody	3 793	3 938	145	2,9	3,0
Živě narození	14 218	14 572	354	11,0	11,1
z toho mimo manželství ¹⁾	6 003	6 458	455	42,2	44,3
Zemřelí	12 924	12 301	-623	10,0	9,4
z toho do 1 roku ²⁾	23	30	7	1,6	2,1
Potraty celkem	5 038	4 839	-199	3,9	3,7
z toho umělá přerušeni těhotenství	3 072	2 965	-107	2,4	2,3
Přistěhovalí	24 781	25 466	685	19,1	19,5
Vystěhovalí	15 555	14 774	-781	12,0	11,3
Přirozený přírůstek	1 294	2 271	977	1,0	1,7
Přírůstek stěhováním	9 226	10 692	1 466	7,1	8,2
z toho s ostatními regiony ČR	9 088	7 948	-1 140	7,0	6,1
z toho se zahraničím	138	2 744	2 606	0,1	2,1
Celkový přírůstek	10 520	12 963	2 443	8,1	9,9
Počet obyvatel k 31. 12.	1 302 336	1 315 299	12 963	x	x
Střední stav obyvatelstva	1 297 209	1 309 139	11 930	x	x

Poznámky:

^{p)} předběžné údaje

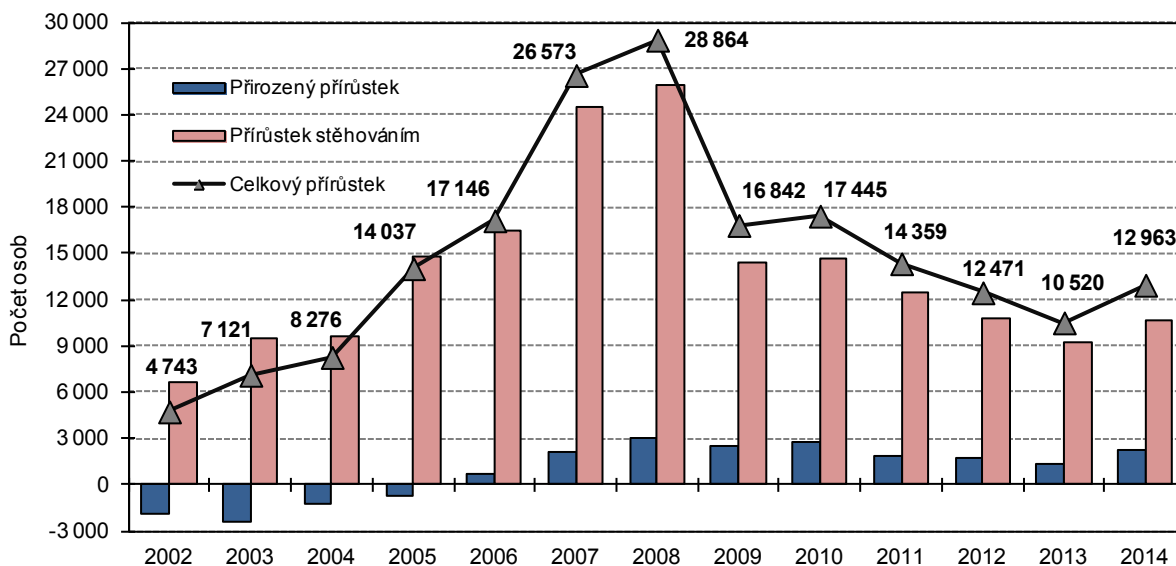
¹⁾ relativní údaj udává podíl živě narozených dětí mimo manželství (v %)

²⁾ relativní údaj je na 1 000 živě narozených

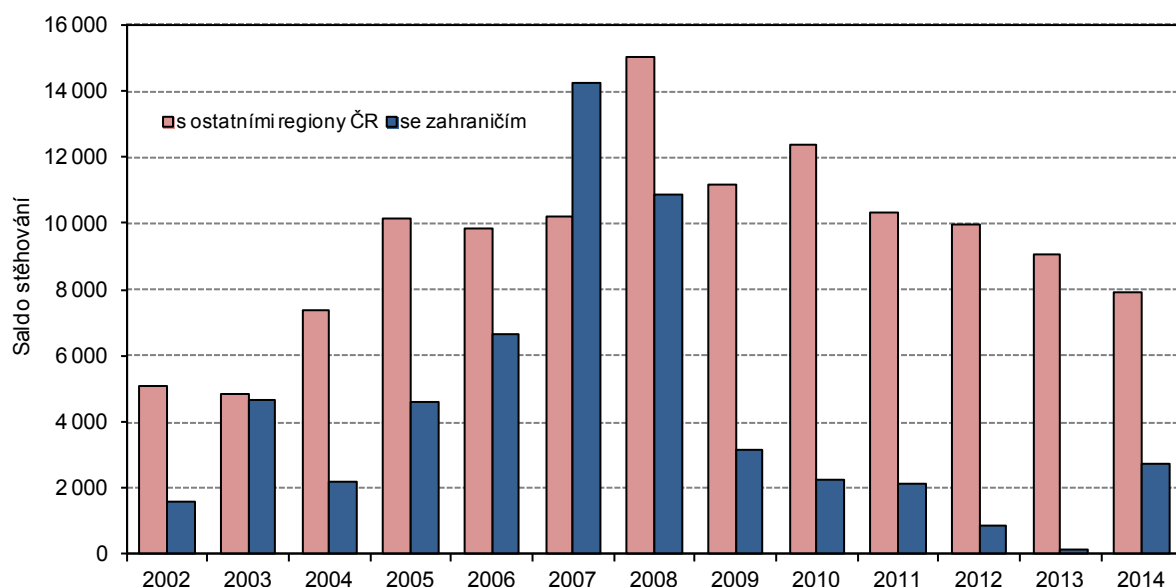
Vysoký celkový přírůstek počtu obyvatel ve Středočeském kraji byl zapříčiněn především **přírůstkem stěhováním** (10 692 osob), jehož podíl na celkovém přírůstku činil 82 %. Přírůstek stěhováním byl ve Středočeském kraji po Praze druhý nejvyšší, a to jak absolutně, tak v přepočtu na tisíc obyvatel. Vyšší počet přistěhovalých než vystěhovalých vykázala přesně polovina (tj. 7) krajů republiky. Přírůstek stěhováním se ve Středočeském kraji meziročně zvýšil (o 15,9 %), větší měrou se na jeho nárůstu podílel pokles vystěhovalých (o 5 %) než nárůst počtu přistěhovalých (o 2,8 %). Kladný přírůstek stěhováním zajišťovalo v roce 2014 ze tří čtvrtin stěhování obyvatel Středočeského kraje s ostatními regiony ČR – 7 948 osob, u migrace se zahraničím převýšil počet přistěhovalých o 2 744 osob počet vystěhovalých, což bylo nejvíce po roce 2009.

Počet obyvatel vzrostl v kraji během roku 2014 i díky **přirozenému přírůstku** obyvatel (o 2 271 osob). Vyššího počtu narozených než zemřelých přitom dosáhla polovina krajů. Přirozený přírůstek počtu obyvatel byl ve Středočeském kraji po Praze druhý nejvyšší, a to jak absolutně, tak v přepočtu na tisíc obyvatel. Podobně jako v případě celkového a migračního přírůstku došlo i u přirozeného přírůstku k zastavení trendu poklesu zaznamenaného mezi lety 2011–2013, když v roce 2014 došlo k jeho 76% meziročnímu nárůstu. Na nárůstu přírůstku přirozenou měnou mezi roky 2013 a 2014 se větší měrou podílel pokles počtu zemřelých osob (o 4,8 %) než nárůst počtu narozených dětí (o 2,5 %). V roce 2014 dosáhl Středočeský kraj nejnižšího počtu zemřelých na tisíc obyvatel mezi všemi kraji (v roce 2013 se jednalo o třetí nejnižší hodnotu) a v počtu narozených na tisíc obyvatel dosáhl po Hlavním městě Praze druhou nejvyšší hodnotu (stejně jako v roce 2013).

Obr. 1: Celkový, migrační a přirozený přírůstek ve Středočeském kraji v letech 2002 až 2014



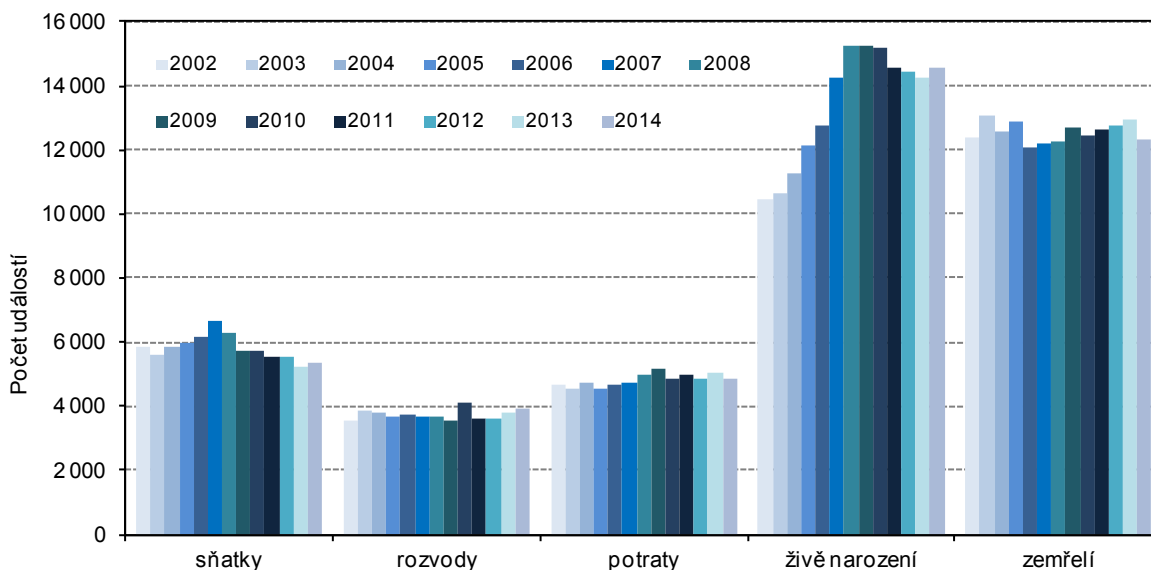
Obr. 2: Stěhování s ostatními regiony ČR a se zahraničím ve Středočeském kraji v letech 2002 až 2014



Počet sňatků (5 376) vzrostl v roce 2014 o 124 (o 2,4 %), přičemž ve Středočeském kraji se uzavírá druhý nejnižší počet sňatků na tisíc obyvatel ve srovnání s ostatními kraji (po kraji Ústeckém). Nejvyšší míru sňatečnosti dosáhlo naopak Hlavní město Praha. **Počet rozvodů** (3 938) se ve Středočeském kraji oproti roku 2013 zvýšil o 145 (o 3,8 %) a v přepočtu na tisíc obyvatel dosáhl kraj dokonce nejvyšší hodnotu mezi kraji. Nejnižší rozvodovost vykázala Vysočina. **Počet potratů** (4 839) meziročně poklesl o 199 (o 3,9 %), přičemž v přepočtu na tisíc obyvatel vykazuje Středočeský kraj 4. nejvyšší hodnotu mezi kraji (po Ústeckém, Libereckém a Plzeňském kraji). Nejnižší potratovost zaznamenal Kraj Vysočina.

Meziročně se zvýšil **podíl dětí narozených mimo manželství** ze 42,2 na 44,3 %, stále ještě zůstává pod průměrem ČR (46,7 %). Mezi kraji se jedná o pátou nejnižší hodnotu.

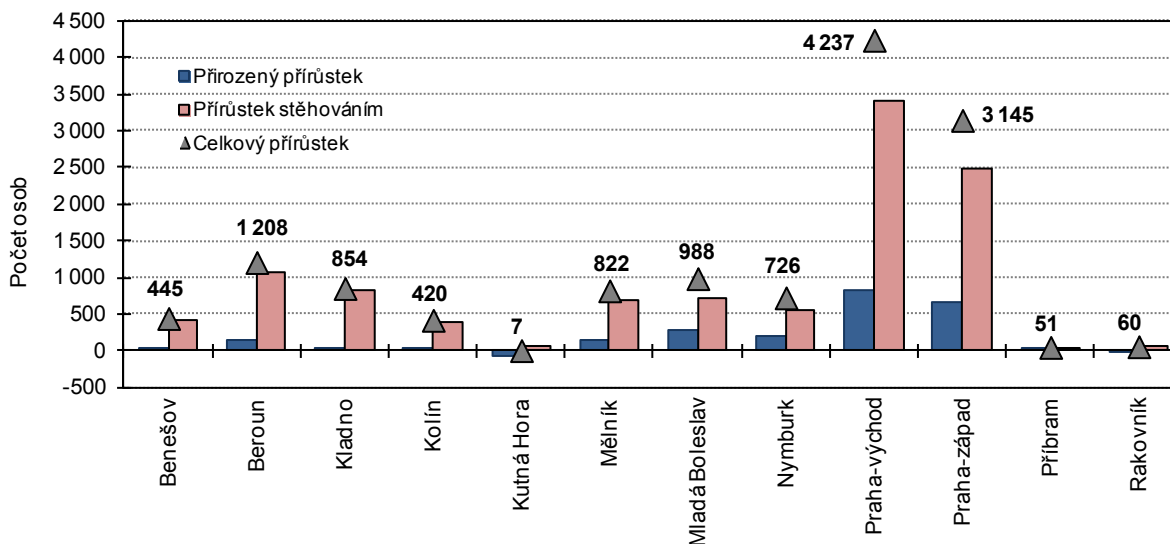
Obr. 3: Sňatky, rozvody, potraty, živě narození a zemřelí ve Středočeském kraji v letech 2002 až 2014



Nejlidnatějším okresem Středočeského kraje se stal v roce 2014 okres Praha-východ a odsunul na druhé místo do té doby počtem obyvatel největší okres Kladno. Okres Praha-východ zaznamenal největší absolutní i relativní nárůst počtu obyvatel mezi všemi okresy nejen Středočeského kraje, ale i celé republiky. Ke konci roku 2014 zde žilo 164 002 obyvatel. Nejméně lidnatým okresem je dlouhodobě Rakovník, na konci roku 2014 vykázal 55 389 osob.

Na rozdíl od roku 2013, kdy dva okresy Kutná Hora a Rakovník zaznamenaly zápornou hodnotu celkového přírůstku, došlo v roce 2014 k nárůstu celkového počtu obyvatel u všech okresů kraje.

Obr. 4: Celkový, migrační a přirozený přírůstek v okresech Středočeského kraje v roce 2014



Na nárůstu počtu obyvatel Středočeského kraje se dlouhodobě podílejí především okresy Praha-východ a Praha-západ, které zaznamenávají nejvyšší absolutní i relativní nárůsty počtu obyvatel v rámci celé republiky. V roce 2014 došlo v těchto okresech k nárůstu o 4 237 resp. 3 145 osob, jejich podíl na celkovém přírůstku obyvatel kraje se však oproti roku 2013 snížil z 67 % na 57 % v roce 2014.

Jedná se o okresy v zázemí Prahy, které dlouhodobě zaznamenávají vysoké přírůstky stěhováním. Počet přistěhovaných osob je výrazně nejvyšší ve srovnání s ostatními okresy celé republiky. Příznivá věková struktura přistěhovaných osob zde pozitivně ovlivňuje přirozenou měnu obyvatelstva v podobě vysokých kladných hodnot přirozeného přírůstku. Okresy Praha-východ a Praha-západ stály v roce 2014 na prvním místě s nejvyššími hodnotami porodnosti a nejnižší úrovní úmrtnosti v rámci všech okresů republiky.

Počet narozených dětí převyšoval počty zemřelých osob ve všech okresech kraje kromě Kutné Hory a Rakovníka, kde obyvatelstvo přirozenou měnou ubývalo. Nejvýrazněji v okrese Kutná Hora, kde byla dosažena nejnižší úroveň porodnosti a druhá nejvyšší hodnota úmrtnosti (po Kladně) v rámci kraje. V důsledku úbytku počtu obyvatel přirozenou měnou stála Kutná Hora na posledním místě v hodnotě celkového přírůstku počtu obyvatel v kraji.

Přírůstek stěhováním byl v roce 2014 kladný ve všech okresech kraje, stejně jako celkový přírůstek obyvatel.

Počet sňatků (v přepočtu na tisíc obyvatel) byl nejvyšší v okresech Nymburk, Mladá Boleslav a Praha-východ; nejnižší v okrese Benešov. Nejvíce rozvodů na tisíc obyvatel vykázal okres Praha-západ, nejméně okres Kutná Hora.

Nejvíce potratů připadá na tisíc obyvatel v okrese Kladno, nejméně v okrese Nymburk.

Nadpoloviční podíl dětí narozených mimo manželství byl zjištěn v okrese Rakovník (52,3 %). Naopak nejnižšího podílu bylo dosaženo v okrese Praha-západ (36,4 %), což byla 2. nejnižší hodnota v rámci celé republiky.

Tab. 2 Pohyb obyvatelstva ve Středočeském kraji a jeho okresech v roce 2014 (absolutní údaje)

Kraj, okres	Sňatky	Rozvody	Živě narození	Potraty		Zemřelí	Přirozený přírůstek	Přistěhovaní	Vystěhovaní	Přírůstek stěhováním	Celkový přírůstek	Počet obyvatel k 31.12.
				celkem	UPT							
Kraj celkem	5376	3 938	14 572	4 839	2 965	12 301	2 271	25 466	14 774	10 692	12 963	1 315 299
v tom okresy:												
Benešov	353	249	1 001	399	216	962	39	1 596	1 190	406	445	96 718
Beroun	358	260	989	324	193	849	140	2 165	1 097	1 068	1 208	89 172
Kladno	666	515	1 762	756	479	1 735	27	3 039	2 212	827	854	161 621
Kolín	388	317	1 011	362	205	971	40	1 866	1 486	380	420	98 125
Kutná Hora	292	184	730	294	143	789	-59	1 132	1 066	66	7	74 244
Mělník	437	311	1 143	424	259	1 008	135	2 326	1 639	687	822	104 973
Mladá Boleslav	542	373	1 369	417	345	1 095	274	2 221	1 507	714	988	125 931
Nymburk	419	248	1 119	289	172	932	187	2 242	1 703	539	726	96 689
Praha-východ	697	523	2 043	592	378	1 208	835	6 953	3 551	3 402	4 237	164 002
Praha-západ	539	488	1 674	418	247	1 012	662	5 854	3 371	2 483	3 145	134 351
Příbram	468	303	1 163	350	205	1 159	4	1 382	1 335	47	51	114 084
Rakovník	217	167	568	214	123	581	-13	1 089	1 016	73	60	55 389

Tab. 3 Pohyb obyvatelstva ve Středočeském kraji a jeho okresech v roce 2014 (relativní údaje*)

Kraj, okres	Sňatky	Rozvody	Živě narození	Potraty		Zemřelí	Přirozený přírůstek	Přistěhovalí	Vystěhovalí	Přírůstek stěhováním	Celkový přírůstek
				celkem	UPT						
Kraj celkem	4,1	3,0	11,1	3,7	2,3	9,4	1,7	19,5	11,3	8,2	9,9
v tom okresy:											
Benešov	3,7	2,6	10,4	4,1	2,2	10,0	0,4	16,5	12,3	4,2	4,6
Beroun	4,0	2,9	11,2	3,7	2,2	9,6	1,6	24,4	12,4	12,1	13,6
Kladno	4,1	3,2	10,9	4,7	3,0	10,8	0,2	18,9	13,7	5,1	5,3
Kolín	4,0	3,2	10,3	3,7	2,1	9,9	0,4	19,1	15,2	3,9	4,3
Kutná Hora	3,9	2,5	9,8	4,0	1,9	10,6	-0,8	15,2	14,3	0,9	0,1
Mělník	4,2	3,0	10,9	4,1	2,5	9,6	1,3	22,3	15,7	6,6	7,9
Mladá Boleslav	4,3	3,0	10,9	3,3	2,7	8,7	2,2	17,7	12,0	5,7	7,9
Nymburk	4,3	2,6	11,6	3,0	1,8	9,7	1,9	23,3	17,7	5,6	7,5
Praha-východ	4,3	3,2	12,6	3,7	2,3	7,5	5,2	42,9	21,9	21,0	26,2
Praha-západ	4,1	3,7	12,6	3,1	1,9	7,6	5,0	44,0	25,4	18,7	23,7
Příbram	4,1	2,7	10,2	3,1	1,8	10,2	0,0	12,1	11,7	0,4	0,4
Rakovník	3,9	3,0	10,2	3,9	2,2	10,5	-0,2	19,6	18,3	1,3	1,1

* na 1 000 obyv. středního stavu

Metodická poznámka:

Zdroj dat: Demografická statistika – výsledky zpracování statistických hlášení řady Obyv; rozvody – Informační systém Ministerstva spravedlnosti ČR; stěhování – Informační systém evidence obyvatel (Ministerstvo vnitra ČR); Cizinecký informační systém (Ředitelství služby cizinecké policie); potraty – Ústav zdravotnických informací a statistiky ČR.

Veškeré zpracovávané údaje se týkají obyvatel, kteří mají na území Středočeského kraje trvalé bydliště, a to bez ohledu na státní občanství. Od roku 2001 (v návaznosti na sčítání lidu, domů a bytů 2001) údaje zahrnují i cizince s vízy nad 90 dnů (podle zákona č. 326/1999 Sb., o pobytu cizinců), a taktéž cizince s přiznaným azylem (podle zákona č. 325/1999 Sb., o azylu). Od 1. 5. 2004, v návaznosti na tzv. euronovelu zákona č. 326/1999 Sb., o pobytu cizinců, se údaje týkají občanů zemí EU s přechodným pobytem na území Středočeského kraje a občanů třetích zemí s dlouhodobým pobytem. Údaje zohledňují rovněž události (sňatky, narození, úmrtí) občanů s trvalým pobytem na území Středočeského kraje, které nastaly v cizině.

Veškeré údaje za rok 2014 jsou předběžné.

Další informace obsahuje:

datová sada

[130062-14: Stav a pohyb obyvatelstva v České republice v roce 2014](#)

rychlá informace

[Pohyb obyvatelstva – rok 2014](#)